

ДОКЛАД ЗА ДЕЙНОСТТА НА ГРУПА СОФАРМА

за 2009 година



30.04.2010 година



ГРУПА СОФАРМА

ПРЕГЛЕД НА РАЗВИТИЕТО, РЕЗУЛТАТИТЕ ОТ ДЕЙНОСТТА И СЪСТОЯНИЕТО ПРЕЗ 2009 г.

Обща информация за Група Софарма

За дружеството майка


„Софарма” АД е търговско дружество, регистрирано в България по ТЗ, със седалище и адрес на управление гр. София, ул. “Илиенско шосе” №16

„Софарма” АД води началото си от 1933г. Съдебната регистрация на дружеството е от 15.11.1991г., решение №1/1991г. на Софийски градски съд. „Софарма” АД е публично дружество съгласно Закона за публично предлагане на ценни

книжа.

„Софарма” АД има едностепенна система на управление със Съвет на директорите от петима членове както следва: д.и.н Огнян Донев - председател и членове Весела Стоева, Александър Годоров, Андрей Брешков и „Унифарм” АД, чрез представителя си Огнян Палавеев. Дружеството се представлява и управлява от изпълнителния директор д.и.н. Огнян Донев.

Акционерна структура към 31.12.2009



Акционер	%%
Донев инвестмънтс холдинг АД	24,98 %
Телекомплект АД	20,42 %
Gramercy Emerging Markets Fund	15,48 %
Финансова консултанска компания ЕООД	16,87 %
Други юридически лица	18,91 %
Физически лица	3,34 %

„Софарма” АД е основна структурна единица в групата предприятия „Sopharma Pharmaceuticals” предназначение, така и свързани със спомагателната и обслужващата си дейност.

Дружеството извършва производство и търговия на лекарствени субстанции и лекарствени форми; научно-изследователска и инженерно-внедрителска дейност в областта на лекарствените средства.

„Софарма” АД извършва услуги, както с производствено

Дружеството притежава разрешения за употреба по реда на ЗЛАХМ за всички продукти от производствената си номенклатура.

За дъщерните дружества

„Ростбалканфарм” ЗАО е търговско дружество, регистрирано в Русия с решение № 1026101791594 от 9 октомври 2002г., със седалище и адрес на управление гр.Азов, Ростовская област, ул „Осипенко” № 10.

Капиталът е 17 600 броя акции с номинал 10 рубли всяка една. Дял на притежаваните акции от „Софарма” АД – 51 %. Дата на придобиване – 27.07.2001г.

Основният предмет на дейност е производство и търговия с лекарствени средства. Дружеството няма клонове.

„Фармалогистика” АД е търговско дружество регистрирано с решение на СГС от 12.08.2002 г., със седалище и адрес на управление гр.София, район Надежда, ул. „Рожен” № 16.

Дружеството е с капитал 3 030 005 лева, разпределени в 3 030 005 броя поименни акции с номинална стойност 1 лев всяка една. Дял на притежавани акции от „Софарма” АД – 76,54 %. Дата на придобиване – 15.08.2002г.

Дружеството се управлява от Общо събрание и Съвет на директорите в тричленен състав: Светла Костова – Председател на СД и Изпълнителен директор и членове Борис Борисов и Недялко Стефанов. Дружеството се представлява от Председателя на СД и Изпълнителен директор Светла Костова.

Основният предмет на дейност е вторична опаковка и отдаване под наем на недвижими имоти. Дружеството няма клонове.

„Българска роза Севтополис“ АД е търговско акционерно дружество с адрес на управление и място на стопанската дейност гр.Казанлък, бул. „23 Пехотен шипченски полк” №110.

Съдебната регистрация на дружеството е от 1995 г., по ф.д. № 2803/95г. на Старозагорски окръжен съд.

Към 31.12.2009г. регистрираният акционерен капитал на “Българска роза Севтополис” АД възлиза на 12 065 424 лева, разпределен в 12 065 424 обикновени поименни акции с 1 лев номинал всяка една. Дял на притежаваните акции от „Софарма” АД – 49,99%. Дата на придобиване – 22.04.2004г.

Дружеството има едностепенна форма на управление със Съвет на директорите от трима членове: инж. Минко Минков – председател и членове Бойко Ботев и Росен Георгиев.

Дружеството се представлява и управлява от изпълнителния директор инж. Росен Георгиев.

Основният предмет на дейност е производство и продажби на лекарствени форми и субстанции, парфюмерия и козметика, натурално-ароматични продукти. Дружеството няма клонове.

„Българска роза Севтополис“ АД има разрешение за производство на лекарства, съгласно изискванията на GMP, издадено от ИАЛ и разрешение за производство на фитохимични екстракти.

„Българска роза Севтополис” АД е публично дружество по смисъла на Закона за публично предлагане на ценни книжа.

„Софарма Поланд” ООД е търговско дружество, регистрирано в Полша с решение № KRS 0000178554 от 04.11.2003г. на ХХ Икономическо отделение на Районния съдебен регистър на Варшава, със седалище и адрес на управление – Полша, гр.Варшава, ул. “Шъшкова” № 58.

Капиталът е 50 000 злоти. Основният предмет на дейност е „Изследване на пазара и общественото мнение в Полша”. Дружеството няма клонове.

Притежавани дялове от „Софарма” АД – 60%. Дата на придобиване 16.10.2003г. Дружеството има Управителен съвет в състав: д.и.н. Огнян Донев – председател и членове Ярослав Куласек и Владимир Стойчев.

„Електронкомерс” ЕООД е еднолично дружество с ограничена отговорност със седалище и адрес на управление гр. София, район Младост, ул. „Самоковско шосе” №1.

Съдебната регистрация на дружеството се извършва в СГС по фирмено дело № 24456/27.11.1991г. То е придобито на 09.08.2005 г. въз основа на договор за приватизационна продажба № РД-01-766, сключен между Агенцията за приватизация и „Софарма” АД.

Капиталът е 200 000 лева, разпределен в 10 000 дяла по 20 лева всеки един. Едноличен собственик е „Софарма” АД с притежавани дялове 100%. Дружеството се управлява и представлява от Димитър Йорданов.

Основният предмет на дейност е търговия, транспортиране и разфасовка на радиоактивни материали и ядрена техника,



ГРУПА СОФАРМА

За дъщерните дружества

битова електроника и електротехника. Дружеството няма клонове.

„Биофарм инженеринг” АД е търговско дружество, със седалище и адрес на управление в град Сливен, бул. „Тракия” №75.

Съдебната регистрация на дружеството е от 1997г. с решение № 524/1997г. на Сливенския окръжен съд.

Дружеството е с капитал 516 800 лева разпределен в 1 292 броя акции с 400 лева номинал всяка една. Делът на притежаваните акции от „Софарма” АД е 69,43%. Дата на придобиване – 10.03.2006г.

Дружеството има двустепенна система на управление. Надзорният съвет е в състав: Венцислав Стоев, Иван Бадински и Димитър Хаджиев. Управителния съвет е в състав: Валентина Колева, Валентин Вълев и Емилия Михайлова. „Биофарм инженеринг” АД се представлява от изпълнителния директор Валентина Колева.

Основният предмет на дейност е производство и търговия с инфузионни разтвори и ветеринарни ваксини. Дружеството няма клонове.

„Софарма Трейдинг” АД е търговско дружество със седалище и адрес на управление в гр. София, бул. Рожен №16.

Дружеството е регистрирано с решение на Варненски окръжен съд № 3594/16.10.1998г. и преименувано по ф.д. № 9598/2005г. по описа на СГС.

„Софарма Трейдинг” АД има едностепенна система на управление със Съвет на директорите от трима членове както следва: д.и.н Огнян Донев - председател и членове Ивет Христова и Димитър Димитров. Дружеството се представлява и управлява от Изпълнителния директор Димитър Димитров.

Капиталът на дружеството е 30 000 000 лева разпределен в 30 000 000 обикновени поименни акции с право на глас с номинална стойност 1 лев всяка една. Делът на притежаваните от „Софарма” АД акции е 91,56%. Дата на придобиване – 08.06.2006г.

Основният предмет на дейност е търговия на едро и дребно с лекарствени средства, санитарно-хигиенни материали, хранителни добавки и козметика с общо над 7 000 артикула. Компанията има 100% национално покритие на дистрибуцията с 5 регионални дистрибуционни центрове в градовете София, Варна, Бургас, Пловдив, Велико Търново, доставки до 3 500 клиента аптеки и 350 клиенти медицински заведения. „Софарма Трейдинг” АД предлага услуга “преддистрибуция” - складиране

и логистично обслужване на фармацевтични продукти на български и чуждестранни компании. Приходите от дейността се състоят от приходи от продажби на стоки, маркетингови и други услуги. Дружеството няма клонове.

„Софарма Трейдинг” АД има издаден Сертификат за одобрение на Системата за управление на качеството BS EN ISO 9001:2000, EN ISO 9001:2000, ISO 9001:2000 и GDP (добра дистрибуторска практика), което гарантира изпълнението на европейските изисквания за качество на протичащите процеси в компанията. Дружеството е сред водещите дистрибутори на лекарства на българския фармацевтичен пазар.

„Софарма Трейдинг” АД е публично дружество по смисъла на Закона за публично предлагане на ценни книжа.

„Минералкомерс” АД е акционерно дружество със седалище и адрес на управление в гр. Стара Загора, ул. „Ген. Столетов” № 23.

Дружеството е регистрирано с решение 1622/01.06.1995г. на Старозагорския окръжен съд. Капиталът на дружеството е в размер на 50 000 лева разпределен в 50 000 броя обикновени налични поименни акции с номинална стойност по 1 лев всяка. С решение от 27.12.2006г. на Старозагорския окръжен съд „Софарма” АД придобива 70% от дяловете на „Минералкомерс” ООД. Притежаваните от „Софарма” АД са продадени на 30.09.2009г.

„Минералкомерс” АД има едностепенна система на управление със Съвет на директорите от трима членове както следва: Минко Минков, Росен Георгиев и Пелагия Вячева. Дружеството се представлява и управлява от Изпълнителния директор Росен Георгиев.

Основният предмет на дейност е производство и търговия с аморфен силициев двуокис „бели сажди” и натриев силикат разтвор „водно стъкло” под собствена марка „Амосил”.

„Софарма САЩ” АД е търговско дружество, регистрирано в САЩ с решение № 97227599 от 25.04.1997г. в службата на държавния секретар на щата Калифорния, с предмет на дейност – търговия с фармацевтични продукти и хранителни добавки.



ГРУПА СОФАРМА

За дъщерните дружества

„Софарма Здравит“ АД е съвместно търговско дружество, регистрирано в Полша с решение № KRS 0000298139 от 27.09.2007г. на Републиканския съдебен регистър на Варшава и със седалище и адрес на управление – Полша, гр. Варшава, ул. Ночницкего №31.

Капиталът на дружеството е 500 100 злоти, разпределен в 5 001 броя акции със 100 злоти номинал всяка. Делът на притежаваните от „Софарма“ АД акции е 50,01%.

Предметът на дейност е изследователска и развойна дейност в областта на медицинските науки и фармацевцията, търговия на едро с фармацевтични продукти.

„Момина крепост“ АД е търговско дружество със седалище и адрес на управление гр. Велико Търново, ул „Магистрална“ № 23.

Регистрирано е с решение на Великотърновски окръжен съд с ф.д. 3426/1991г.

Основният капитал на дружеството е 1 691 184 лева разпределен в 1 691 184 броя безналични поименни акции с право на глас с номинална стойност 1 лев всяка една. Делът на притежаваните от „Софарма“ АД акции е 49,66%. Дружеството няма клонове.

Дружеството се управлява от съвет на директорите в състав Огнян Донов – председател и членове Минков Минков и Румян Цонев. Представява се от Изпълнителния директор Румян Цонев.

Основният предмет на дейност е разработване, внедряване и производство на медицински изделия за еднократна употреба за хуманната и ветеринарната медицина, бласова и шприцова продукция за промишлеността, селското стопанство и бита; търговска дейност.

„Момина крепост“ АД има сертифицирана система по качеството - ISO 9001:2000; ISO 13 485; CE МАРКА – съответствие на директива 93/42/ЕЕС; ГОСТ Р – съответствие на ГОСТ стандарти; GMP – добра производствена практика.

„Момина крепост“ АД е публично дружество по смисъла на Закона за публично предлагане на ценни книжа.

„Витамини“ АД е търговско дружество, регистрирано в Украйна с решение №133/15.04.1994г. На Умански градски съд, със седалище и адрес на управление гр. Уман, Черкаска област, ул. „Ленински искри“ № 31. Капиталът на дружеството е 219 841 115 броя поименни акции с номинална стойност 0,05 украинска гривна всяка. Делът на притежаваните от „Софарма“ АД акции е

99,56%. Дата на придобиване 18.01.2008г.

Предметът на дейност е производство на фармацевтични препарати и материали, търговия на едро и дребно с фармацевтични препарати, други видове търговия на едро и посредничество в търговията със стоки за широко потребление.

Дружеството има Надзорен съвет, състоящ се от 5 члена, който се избира от общото събрание на акционерите – висшият орган на управление. Председател на надзорния съвет е Владимир Стойчев (упълномощен представител на „Софарма“ АД).

„Иванчич и синове“ ООД е търговско дружество, регистрирано в Сърбия с Fi-11350/91 на 14.10.1991г. от Търговския съд на гр. Белград, със седалище и адрес на управление РСърбия, гр. Белград, ул. „Палмотичева“ №13. Капиталът на дружеството е 47 127 000 дяла с номинал 1 сръбски динар всеки. Делът на притежаваните от „Софарма“ АД акции е 51%. Дата на придобиване 10.04.2008г. Дружеството се представлява от Генералния директор Братислав Иванчич.

Основният предмет на дейност е производство и търговия на фармацевтични препарати.

„Сфарм Инвестмънтс Лимитид“ е фирма регистрирана според законите на Република Кипър, регистрационен номер: HE 204715 към Министерството на търговията, индустрията и туризма, Отдел на регистратора на фирми и официален синдик, Никозия, Кипър, от дата 31.07.2007г. с адрес на управление в Кипър, Никозия, Костаки Пантелиди 1, Колокасидес Билдинг (3^т етаж).

Основният предмет на дейност е управление на финансови активи и портфейлни инвестиции.

Притежаваните от „Софарма“ АД акции са продадени на 01.10.2009.

„Софарма билдингс“ АДСИЦ е със седалище гр. София, ул „Илиенско шосе“ № 16.

„Софарма Билдингс“ АДСИЦ е учредено на 06.07.2007 г. и е вписано в Търговския регистър с решение № 1 от 14.08.2007г. по ф.д.12390/2007 на Софийски градски съд. Дружеството има лиценз №59-ДСИЦ/28.01.2008г. Регистрираният капитал към 31.12.2009 г. е в размер на 649 990 лв.,

ГРУПА СОФАРМА

За дъщерните дружества

разпределен на 649 990 броя обикновени безналични акции, с право на глас, с номинална стойност от 1 лев всяка една. Делът на притежаваните от „Софарма“ АД акции – 40,74%. Дата на придобиване 04.08.2008г. Дружеството няма клонове

Основният предмет на дейност е инвестиране на парични средства набрани чрез издаване на ценни книжа в недвижими имоти / секюритизация на недвижими имоти/ посредством покупка на право на собственост и други вещни права върху недвижими имоти, отдаване под наем, лизинг, аренда и/или продажбата им

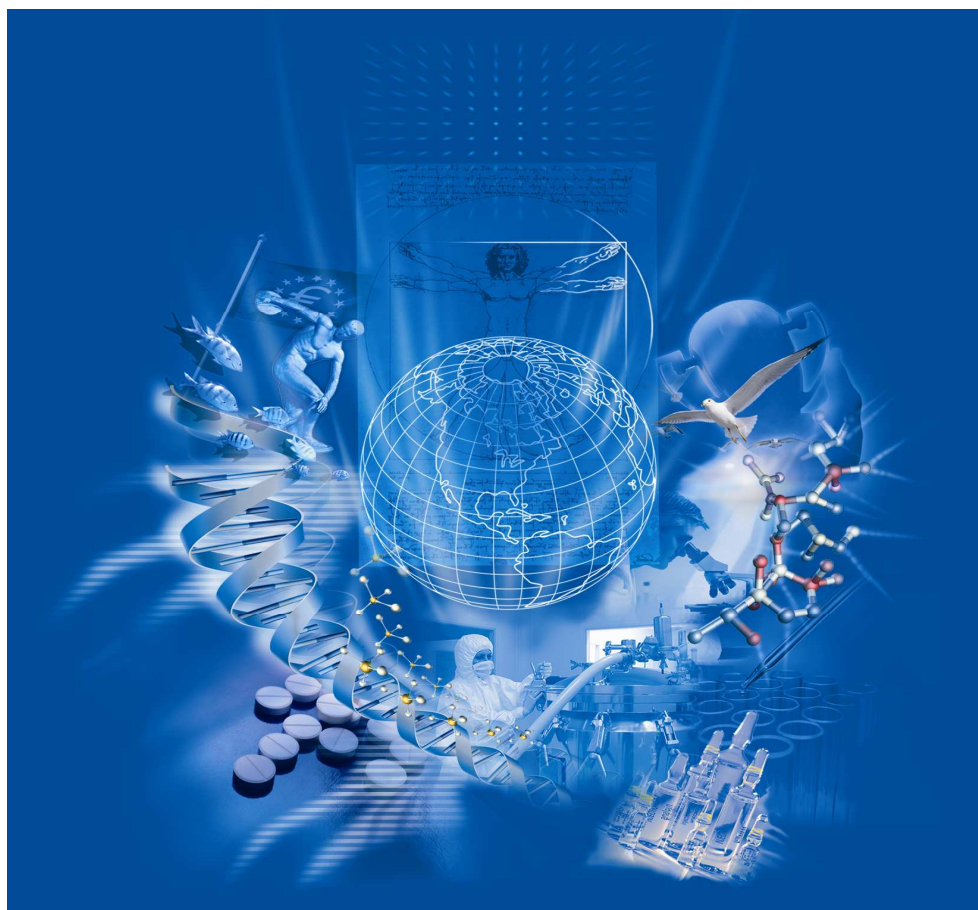
„Софарма Билдингс“ АДСИЦ има едностепенна система на управление със Съвет на директорите от трима членове, както следва: Радосвет Радев - Председател и членове - Иван Кралев и Емил Костов. Дружеството се представлява и управлява от изпълнителния директор Емил Костов.

„Софарма Билдингс“ АДСИЦ е публично дружество по смисъла на Закона за публично предлагане на ценни книжа.

„Екстаб Корпорейшън“ САЩ е търговско дружество, регистрирано в САЩ на 06.11.2008г. с предмет на дейност - управление на финансови активи и портфейлни инвестиции. „Софарма“ АД притежава 80% от капитала на дружеството, придобити на 26.05.2009г

„БРИЗ“ ООД със седалище в Латвия LV-1057, гр.Рига, ул.„Расат“ 5 с основна дейност – търговия на едро с медикаменти, медицински стоки, хранителни добавки, лечебна и декоративна козметика, и хранителни продукти. Представява се от председателя на управление Александър Дмитриев и Александър Симонов - член на управление.

Притежавани от „Софарма“ АД дялове—51%.





ГРУПА СОФАРМА

Обзор

Пазари

Основни пазари	България	Приносът на местния пазар към консолидираните приходи от продажби през 2009 г. възлиза на 75%.
	Русия	Ръстът на реализираната продукция през 2009 г. в сравнение с 2008г. в Русия възлиза на 11%.
	Украйна	Ръстът на реализираната продукция през 2009 г. в сравнение с 2008г. в Украйна възлиза на 24%.
Нови пазари	Турция, Сърбия	През 2009г. групата реализира ръст в приходите от над 2.5 пъти от новите си пазари.

Продукти

	Нови 2009	Внедрени са 9 бр. продукти, от които 2 броя нови за фирмата: Duspaverin film. tabl.; Trimductal film. tabl.
	Очаквани 2010	До края на 2010 година се очаква да бъдат внедрени 5 до 10 нови продукта, в зависимост от излизането на Разрешението за употреба.
	Нови регистрации в чужбина	Дружеството майка регистрира Tribestan ®Vita film. tabl. като хранителна добавка за Литва и Латвия; Deprexog за Украйна, Беларус, Грузия, Азербайджан; Methylprednisolon за Монголия.
	Разработки	В процес на разработване са 7 нови технологии за внедряване и 8 технологии за трансфер в завод ОАО „Витамины” в Украйна. Провежда се фармацевтично разработване на нови за групата продукти.

Програми и проекти

С подкрепата на Европейски социален фонд по Оперативна програма „Развитие на човешките ресурси” по проект „Повишаване на адаптивността и производителността на заетите лица в дружеството майка се проведеха следните обучения:

- Обучение по чужд език: английски език
- Обучение по компютърни и информационни технологии
- Обучение –фармация за нефармацевти.

Дъщерното дружество „Българска роза Севтополис” АД кандидатства и спечели финансиране по програмата на ЕС „Развитие на конкурентоспособността на българската икономика 2007—2013г.” в частност по операция 2.1.1 „Технологична модернизация в предприятията” за закупуване на нови таблет-преса и блистер автомат, ремонт на съществуваща сграда на цех „ГЛФ”, технологична модернизация на таблетното производство.

За дружеството майка

Комисията за финансов надзор на свое заседание от 05.03.2009г. одобри Проспект за допускане до търговия на регулиран пазар в Европейския съюз на емисия акции на „Софарма“ АД, гр. София.

На 27.05.2009г. се проведе редовно Общо събрание на акционерите за отчитане на дейността и приемане финансовия отчет на дружеството за 2008г. в седалището на дружеството в гр.София, ул.„Илиенско шосе“ №16.

Огнян Донеv беше избран за председател на Българската генерична фармацевтична асоциация (БГ Фарма), която обединява български производители и представителствата на чуждестранните компании, произвеждащи генерични лекарства.

От 05.06.2009г. „Софарма“ АД, е включено в новите индекси Dow Jones FEAS South East Europe Index и в Dow Jones FEAS Composite Index.

Председателят на Българският национален комитет на Международната търговска камара (МТК - България) г-н Огнян Донеv и членът на ръководството на МТК-България и изпълнителен директор на КРИБ г-н Евгений Иванов участваха в 6-тия Конгрес на Световната федерация на търговските камари през м. юни 2009 г. в столицата на Малайзия Куала Лумпур, на тема „Лидерство към устойчив растеж и промяна“. Конгресът фокусира вниманието на бизнес лидери от цял свят към едно от най-големите предизвикателства в момента – климатичните промени.

На 31 май Специализираната болница за активно лечение на белодробни болести „Св. София“ и Дружеството по белодробни болести с подкрепата на СОФАРМА АД, организираха “Ден на отворени врати за консултации за пушачи” по повод на световния ден за борба с тютюнопушенето.

„Софарма“ АД записа акции на новоучреденото в САЩ дружество Extab с цел разширяване на пазарите си на продуктите си от растителен произход, в частност на продукта за лечение на никотинова зависимост “Табекс”.

В началото на м.Юни приключи успешно

тригодишният изследователски проект за производство на активното вещество галантамин по синтетичен път. Галантаминът е активното вещество, от което се произвежда оригиналният продукт “Нивалин” за лечение на Алцхаймер, детски паралич, нервни разстройства.

Изпълнителният директор д.и.н.Огнян Донеv получи награда от Асоциацията на инвеститорите за 2008г. в категория „Принос за развитието на капиталовия пазар”.

С определение № 978 от 07.09.2009г. състав на Върховния касационен съд постанови, че не допуска касационното обжалване на решение № 34 на Софийски апелативен съд по гр.д. 381/2005 г. Посоченото определение е окончателно и на практика слага край на осемгодишния съдебен спор във връзка с допинг скандала от Олимпиадата в Сидни през 2000г. С това окончателно влиза в сила решението на Софийски апелативен съд, с което всички искове на БОК, БФВТ, Иван Славков, състезатели и треньори срещу “Софарма” АД са отхвърлени изцяло като неоснователни, като гореспоменатите лица трябва да възстановят направените от “Софарма” АД разходи по съдебни дела.

На 23.09.2009 г. след продажба на акции, делът на „Софарма“ АД в капитала на „Софарма логистика“ АД падна под 30%.

На 03.09.2009 год. ”Донеv инвестмънтс холдинг” АД намали участието си в капитала на „Софарма“ АД под 25%, след продажба на 40 000 броя акции.

С решение от 10 ноември 2009 год. на Комисията по конкуренция в Латвия се поостановявя, че не е необходимо разрешение за сключване на сделката за придобиване на дял от страна на “Софарма” АД в латвийското дружество “БРИЗ” ООО. В резултат на това беше приключена процедурата по пре-регистрация на “БРИЗ” ООО – Латвия и вписване на “Софарма” АД с 51% от капитала като акционер в дружеството.

Съветът на директорите на “Софарма” АД оправомощи Изпълнителният директор, Огнян Донеv да договори продажбата на участието на „Софарма“ АД в капитала на дружествата „Минералкомерс“ АД и „Сфарм Инвестмънтс Лимитид”.

За дъщерните дружества

„Софарма” АД увеличи дела си в „Унифарм” АД до над 5% като има намерение да осъществи сливането си с дружествата „Българска роза Севтополис” АД, „Медика” АД и „Унифарм” АД.

„Българска роза Севтополис“ АД

● Приемане на Програмата за корпоративно управление за 2009г., актуализирана и съобразена с последните изисквания на нормативните документи и изискванията заложи в Кодекса за корпоративно управление на “БФБ-София”.

● Приемане на инвестиционната програма на “Българска роза Севтополис” АД за 2009г. на основание чл.4т.2 от договора за възлагане на управлението на дружеството на Изпълнителния директор.

● Приемане на прогнозния календар на корпоративните събития и инициативи, насочени към разкриване на периодична информация и предоставяне на адекватна защита на правата на акционерите през 2009г.

● На 03.06.2009г. се проведе общо събрание на акционерите на дружеството по предварително определен денен ред.

„Софарма Трейдинг” АД

● На 20.02.2009г. Съветът на директорите взе решение за закриване на РДЦ Разлог, като клиентите ще се обслужват от РДЦ София.

През първо тримесечие компанията нае ново модерно складово съоръжение във Велико Търново. Разположен на площ от 5000 кв.м. Новият склад разполага с 220 палето места както и с повече от 1000 кв.м. пикинг зала и специални помещения за събиране на заявките за аптеки и болници в региона.

● В началото на 2009г. бяха обявени резултатите от обществената поръчка на МЗ за доставка на скъпоструващи медикаменти на стойност 102 млн.лв. като „Софарма Трейдинг” АД спечели 26% (най-голям процент) от обявените позиции .

● На 28.05.2009г. се проведе Общо събрание на акционерите на „Софарма Трейдинг” АД, където се взе решение да бъде разпределен дивидент за

акционерите в размер на 2 400 хил.лв. от печалбата за 2008г.

● В края на м. Юни бе взето решение за прекратяване на дейността на РДЦ Враца, с което ще приключи процесът на реструктуриране на националното териториално покритие на дистрибуцията на дружеството.

● През 2009г. „Софарма Трейдинг” АД сключи 3 нови договори за ексклузивно партньорство с:

Certmedica—немски производител на медицински изделия;

LCI Inc.— швейцарска биомедицинска компания, фокусирана в областта на дерматологията и гинекологията;

Syathus Exquire—австрийски производител на иновативни биологични продукти.

„Момина крепост” АД

● На 28.05.2009г. се проведе Общо събрание на акционерите на дружеството, където се взе решение за отнасяне на печалбата, реализирана през 2008г. като допълнителен резерв, беше променен Устава на дружеството в съответствие с промените в законодателството и избрано одиторско предприятие..

„Софарма Билдингс” АДСИЦ

● На 26.05.2009г. се проведе Общо събрание на акционерите.

„Витамини” АД

● След планирана инспекция на завода в Украйна, лиценза за производство на лекарствени средства на украинското дружество „Витамини”, беше удължен до 2012 година.



ГРУПА СОФАРМА

Преглед на дейността през 2009г.

Производство

Производствената дейност на групата Софарма се осъществява и развива в следните основни направления:

- производство на лекарствени средства;
- субстанции и препарати на основата на растителни суровини (фитохимично производство);
- ветеринарни ваксини;
- инфузионни разтвори;
- аморфен силициев двуокис („бели сажди“);
- натриев силикат разтвор („водно стъкло“) под собствена марка „Амосил“;
- медицински изделия за хуманната и ветеринарномедицина;
- бласова и шприцова продукция за промишлеността, селското стопанство и бита.

Най-висок дял в общото производство на Групата има „Софарма“ АД, чието производство е ориентирано предимно към износа. Другите дружества имат значително по-нисък принос в общата произведена продукция на Групата.

Приходите на Групата се формират почти изцяло от приходи от продажби. Другите доходи от дейността са незначителни в структурата на общите продажби (1%).

В приходите от продажби по-голям дял имат тези от стоки, основно за вътрешен пазар. В приходите от продажба на готова продукция с по голям дял е продукцията реализирана на външните пазари, което се дължи в много голяма степен на реализирания износ на дружеството

майка. Продукцията на Групата е изнасяна в 37 страни. Голяма част от обема е осъществен в Русия, Украйна, Казахстан, Азербайджан, Беларус, като най-голям е дялът на износа за Русия.

Интелектуална собственост

Групата Софарма притежава интелектуална собственост, включваща едновременно и регистрирани права - марки, патенти, дизайни, и нерегистрирани обекти (технологично, производствено, ноу-хау).

Тези активи са резултат от специалната политика на Групата към продуктовото и технологично обновление. Софарма е известна от години с традиционното производство на уникални продукти на база растителни екстракти получавани по собствено създадени технологии. Тези продукти са защитени освен с търговска марка, и с патент или фирмено ноу-хау.

По отношение на генеричните продукти, които произвежда, за тяхната пазарна отличителност Софарма залага на бранд имена, всички от които са регистрирани търговски марки на дружеството.

„Минералкомерс“ АД поддържа търговска марка „АМОСИЛ“ на продукта си аморфен силициев двуокис.

„Витамини“ АД поддържа търговски марки за 5 продукти – Вестал, Вилин, Нитрогранулонг, Солизим, Сомилаза, както и Anno Vitaminy 1953.

„Момина крепост“ АД има международна регистрация на търговската марка в Международно бюро на СОИС - Женева от 08.08.2005г.

TRIBESTAN®

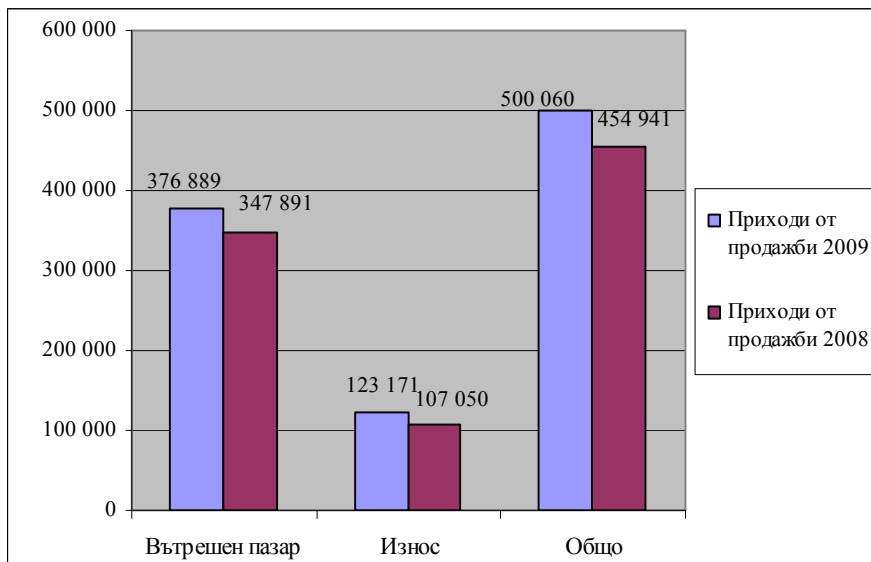
Ca'ssile®

ГРУПА СОФАРМА

Преглед на дейността през 2009г.

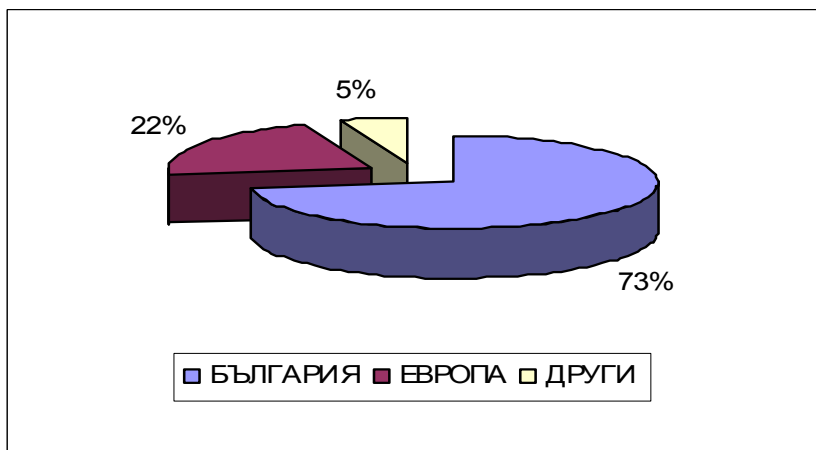
Резултати от дейността.

Консолидираната нетна печалба за 2009г. е в размер на 37 025 хил.лв. (на притежателите на СК на д-вото майка - 35 998 хил.лв.), което е с 93% повече спрямо 2008г.



Върху размера на приходите най-голямо влияние имат приходите от продажби. Те заемат 99% от приходите през периода и възлизат на 500 060 хил.лв., което е ръст от 10% спрямо приходите от продажби за 2008г. Основни фактори за ръста в продажбите са ръста на продажбите на стоки - 10% и на продукцията -9%.

Другите доходи от дейността имат незначително влияние и намаляват с 2 081 хил.лв., като се отчита намаляване на доходите от преддистрибуция.



С най-голям дял в приходите от продажби са продажбите за вътрешен пазар (75%), които нарастват с 8% (главно от продажба на стоки) спрямо 2008г. Ръстът в износа е 15% в резултат на ръста на износа в компанията “майка”.

Значително по-малък дял заемат чуждестранните пазари—27%, на които основно изнася продукцията си компанията “майка”. Увеличава се делът на изнесената продукция за Кавказ и Средна Азия с 9%, Прибалтика—с 10%, за Балканския регион вкл. Турция—над два пъти.

С най-висок относителен дял в обема на изнесената продукция са таблетните форми, следвани от ампули, сиропи и унгвенти.



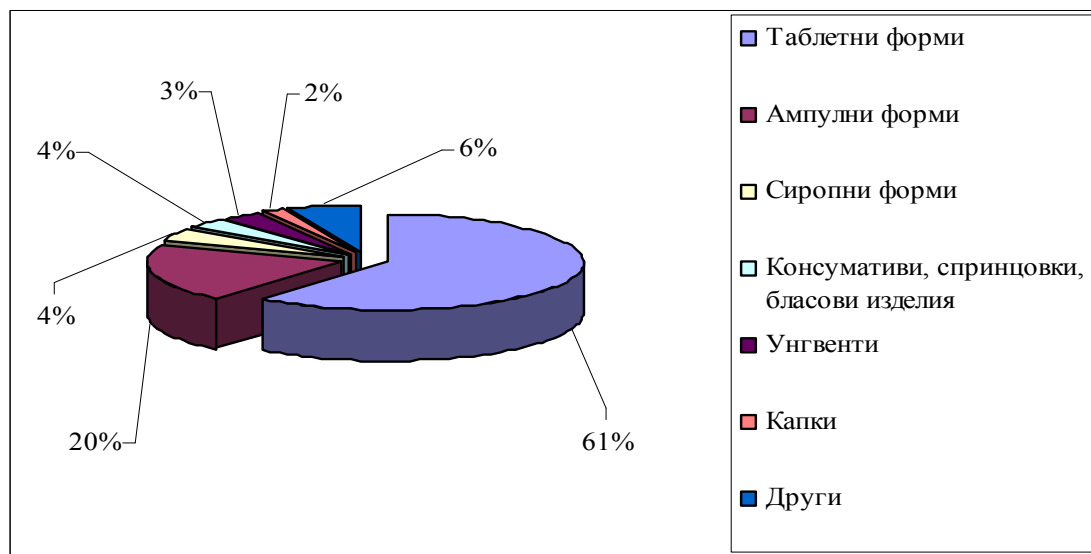
ГРУПА СОФАРМА

Вътрешен пазар

По данни на IMS България „Софарма” АД заема 6% от общия обем на българския аптекен пазар. Позициите на основните конкуренти на дружеството на територията на страната са както следва: Actavis - с дял 8%, Sanofi-Aventis-Zentiva – 7%, Novartis – 6%, Servier – 5%, Glaxosmithkline – 5%, Menarini – 4%, Roch – 4%, Novo Nordisk – 3%, Bayer – 3%, Pfizer – 3%, Thaikapharma – 2%, Gedeon Richter – 2%, Astra Zeneca -2%, KRKA – 2%, и др.

Сред дистрибуторите на лекарства „Софарма Трейдинг ” АД има относителен дял от 21% , като заедно с Phoenix/Libra (дял 21%) заемат водещи позиции от националния фармацевтичен пазар следвани от Хигия—20%, Стинг—19%, , Фаркол 2%.

През 2009г. с най-голям относителен дял в продажбите на вътрешен пазар са таблетните и ампулните форми - общо около 81%. Значително по-нисък е приносът на останалите стокови групи.



ГРУПА СОФАРМА

Преглед на дейността през 2009г.

	2009 BGN '000	2008 BGN '000	ръст %	отн. дял %	
ДРУГИ ДОХОДИ ОТ ДЕЙНОСТТА					Другите доходи от дейността се намаляват 2 081 хил.лв.
Приходи от лихви за просрочени плащания	1 897	1 261	50%	34%	
Предоставени услуги	1 438	1 270	13%	26%	Определящо влияние имат:
Наеми на активи	790	911	-13%	14%	-намаляване на приходите от предистрибуция (с ъс 787 хил.лв.);
Приходи от услуги по социална дейност и мероприятия	346	406	-15%	6%	-намаляване на печалбата от продажба на дългонрайни активи и материали (с 1 592 хил.лв.);
Печалба от продажба на материали	298	535		5%	
Приходи от предистрибуция	213	1 000	-79%	4%	
Промоционални дейности за лек. прпарати	0	482	-100%	0%	- н а м а л я в а н е н а промоционалните дейности (с 482 хил.лв.)
Печалба от продажба на дълготрайни активи	(194)	1 161	-117%	-3%	
Нетни загуби от курсови разлики по търговски вземания и задължения и текущи разплащателни сметки	(426)	(630)	-32%	-8%	
Други (бележки към ГФО)	1 276	1 323	-4%	23%	
Общо	5 638	7 719	-27%	100%	

За 2009г. на консолидирана база Софарма постига значителен ръст в оперативната (31.6%) и нетната печалба (93%) на консолидирана база спрямо 2008г. в резултат на запазване на положителната тенденция в продажбите и успешно провеждане на политика по редуциране на разходите. Нетната рентабилност и рентабилността на база оперативна печалба преди амортизации достигат за 2009г. съответно до 7.40% и 12.16% при нива от 4.22% и 11.14% за 2008г.

Разходи за дейността	2009 BGN '000	2008 BGN '000	ръст %	отн. дял %
Изменение на наличностите от продукцията и незавършено производство	(2 236)	15 326	-115%	0%
Отчетна стойност на продадени стоки	(269 651)	(248 820)	8%	59%
Разходи за материали	(64 231)	(72 724)	-12%	14%
Разходи за външни услуги	(48 376)	(48 640)	-1%	11%
Разходи за персонала	(46 985)	(47 162)	0%	10%
Разходи за амортизация	(12 456)	(13 905)	-10%	3%
Други разходи за дейността	(13 389)	(9 975)	34%	3%
Общо разходи за дейността	(457 324)	(425 900)	7%	100%

Разходите за дейността през 2009г. се увеличават със 7% спрямо 2008г. под влияние на ръста в реализацията (с 10%) и съответно себестойността на продадените стоки от групата за вътрешния пазар. Основни групи разходи отчитат спад за периода - разходите за материали с 8 493 хил.лв., разходи за амортизации с 1 449 хил.лв. Влияние върху отчетения размер на разходите оказва и разликата (със 17 562 хил.лв.) в изменението на наличностите от продукцията и незавършено производство.

ГРУПА СОФАРМА

Преглед на дейността през 2009г.

	2009	2008	ръст	отн. дял
	BGN '000	BGN '000	%	%
РАЗХОДИ ЗА МАТЕРИАЛИ				
Основни материали	47 982	53 493	-10%	75%
Резервни части, лабораторни и технически материали	3 809	5 859	-35%	6%
Електроенергия	3 347	3 092	8%	5%
Топлоенергия	3 153	3 815	-17%	5%
Горива и смазочни материали	2 894	3 096	-7%	5%
Други	1 406	1 429	-2%	2%
Вода	994	716	39%	2%
Охрана на труда	429	543		1%
Брак на материали	139	539	-74%	0%
Обезценка на материали	78	142	-45%	0%
Общо	64 231	72 724	-12%	100%

	2009	2008	ръст	отн. дял
	BGN '000	BGN '000	%	%
РАЗХОДИ ЗА ВЪНШНИ УСЛУГИ				
Ишлеме - изработка	14 207	13 857	3%	29%
Реклама	9 335	12 103	-23%	19%
Транспорт	2 944	3 143	-6%	6%
Консултантски услуги	2 639	1 137	132%	5%
Комисионни възнаграждения	2 438			5%
Поддръжка на сгради и оборудване	2 331	1 428	63%	5%
Застраховки	1 429	1 215	18%	3%
Логистични услуги	1 243	2 320	-46%	3%
Наеми	1 120	864	30%	2%
Услуги по регистрации на медикаменти	1 117	1 109	1%	2%
Местни данъци и такси	1 116	1 154	-3%	2%
Граждански договори	1 067	1 515	-30%	2%
Съобщения и комуникации	1 031	1 250	-18%	2%
Охрана	1 019	901	13%	2%
Други (бележки ГФО)	5 340	6 644	-20%	11%
Общо	48 376	48 640	-1%	100%

	2009	2008	ръст	отн. дял
	BGN '000	BGN '000	%	%
Разходи за персонала				
Текущи възнаграждения	36 553	36 103	1%	78%
Вноски по социалното осигуряване	7 660	8 387	-9%	16%
Социални придобивки и плащания	1 576	1 058	49%	3%
Други начислени суми (бел.ГФО)	1 196	1 614	-26%	3%
Общо	46 985	47 162	0%	100%

Принос за намаляването на разходите за материали на групата има отчетения спад на преките производствени разходи за материали в компанията “майка”.

В резултат на оптимизиране на наличностите през годината отчитат намеление разходита за резервни части, горива и топлоенергия .

Разходите за външни услуги на Групата запазват равнището си от предходната година. По-значим спад в тази група отчитат разходите за реклама (в следствие на оптимизирането им в компанията “майка”), разходите за логистични услуги, граждански договори и др.

Разходите за персонала имат намеление спрямо 2008г. като е налице и спад на дела им в структурата на разходите на групата.

ГРУПА СОФАРМА

Преглед на дейността през 2009г.

	2009	2008	ръст	отн. дял
ДРУГИ РАЗХОДИ ЗА ДЕЙНОСТТА	BGN '000	BGN '000	%	%
Начислена/възстановена обезценка на активи	7 108	1 418	401%	53%
Представителни разходи	1 791	2 429	-26%	13%
Брак и липси на стоки	852	1 673	-49%	6%
Командировки	715	1 186	-40%	5%
Присъдени суми по съдебни дела	471	157	200%	4%
Други	2 452	3 112	-21%	18%
Общо	13 389	9 975	34%	100%

Разходите в перо „Други” се увеличават спрямо 2008 г., основно по линия на начислена обезценка на активи. Намаляват разходите за брак и отписани стоки, представителните разходи и тези за командировки в компанията “майка”.

	2009	2008	ръст	отн. дял
ФИНАНСОВИ ПРИХОДИ	BGN'000	BGN'000	%	%
Приходи от лихви по предоставени заеми	1 247	988	26%	78%
Лихви по заеми по специални договори	112	108	4%	7%
Приходи от лихви по депозити	86	-		5%
Приходи от дялово участие	85	76	12%	5%
Нетна печалба от курсови разлики по заеми	72	85	-15%	4%
Приходи от операции с инвестиции	-	979	-100%	0%
Общо	1 602	2 236	-28%	100%

Финансовите разходи регистрират спад от 7 020 хил.лв. като е налице намаляване на среднопретеглената цена на привлечения ресурс както и на загубите от валутно-курсови разлики спрямо предходния период.

	2009	2008	ръст	отн. дял
ФИНАНСОВИ РАЗХОДИ	BGN'000	BGN'000	%	%
Разходи за лихви по получени заеми	8 342	10 206	-18%	88%
Банкови такси по заеми и гаранции	492	330	49%	5%
Нетна загуба от курсови разлики по заеми	471	5 971	-92%	5%
Разходи от операции с инвестиции	191	9	2022%	2%
Общо	9 496	16 516	-43%	100%

ГРУПА СОФАРМА

Преглед на дейността през 2009 г.

	Сума (хил.лева)		ръст %	отн. дял %
	31.12. 2009г.	31.12. 2008г.		
СОБСТВЕН КАПИТАЛ				
Основен акционерен капитал	132 000	132 000	0%	51%
Обратно изкупени собствени акции	-26			0%
Резерви	88 507	65 699	35%	35%
Неразпределена печалба	35 998	19 509	85%	14%
	256 479	217 208	18%	48%
МАЛЦИНСТВЕНО УЧАСТИЕ	28 182	22 414	26%	5%
ПАСИВИ				
Нетекущи задължения				
Дългосрочни банкови заеми	25 009	73 541	-66%	76%
Пасиви по отсрочени данъци	5 844	5 711	2%	18%
Други не текущи задължения (бел.ГФО)	2 183	3 055	-29%	7%
	33 036	82 307	-60%	13%
Текущи задължения				
Краткосрочни заеми	102 380	92 445	11%	46%
Краткосрочна част на дългосрочни банкови заеми	54 011	8 767	516%	24%
Търговски задължения	49 861	40 938	22%	22%
Задължения към свързани предприятия	4 025	3 315	21%	2%
Други текущи задължения (бел.ГФО)	11 406	8 483	34%	5%
	221 683	153 948	44%	87%
ОБЩО ПАСИВИ	254 719	236 255	8%	47%
ОБЩО СОБСТВЕН КАПИТАЛ И ПАСИВИ	539 380	475 877	13%	100%

	Сума (хил.лева)		ръст %	отн. дял %
	31.12. 2009г.	31.12. 2008г.		
АКТИВ				
Нетекущи активи				
Имоти, машини и оборудване	164 545	180 774	-9%	72%
Инвестиции на разположение и за продажба	22 939	17 229	33%	10%
Нематериални активи	13 568	16 339	-17%	6%
Инвестиционни имоти	21 456	13 653	57%	9%
Предоставени дългосрочни заеми на свързани предприятия	3 048			1%
Инвестиции в асоциирани дружества	1 734	2 088	-17%	1%
Други нетекущи активи	562	175	221%	0%
	227 852	230 258	-1%	42%
Текущи активи				
Търговски вземания	142 738	111 056	29%	46%
Материални запаси	111 546	106 078	5%	36%
Вземания от свързани предприятия	27 362	13 924	97%	9%
Парични средства и парични еквиваленти	16 812	9 916	70%	5%
Други текущи вземания	13 070	4 645	181%	4%
	311 528	245 619	27%	58%
ОБЩО АКТИВИ	539 380	475 877	13%	100%

Собствения капитал на Група Софарма нараства с 39 271 хил.лв. спрямо 31.12.2008г. основно по линия на реализирания нетен финансов резултат за текущия период.

В капиталовата структура собственият капитал заема 48% като е налице известно подобряване на финансовата автономност на групата.

Общата експозиция на Групата по банкови заеми (дългосрочни и краткосрочни) нараства с приблизително 9 млн.лв. спрямо края на 2008г. в следствие на увеличаване на финансирането на дистрибуционната дейност на групата и включването на "Бриз" АД в консолидираните резултати. Въпреки това е налице на подобряване на коефициента на финансова автономност на Групата.

Търговските задължения се увеличават с 8 923 хил.лв., спрямо 31.12.2008г.

Към 31.12.2009г. стойността на общите активи се увеличава с 63 503 хил.лв. спрямо 31.12.2008г. дължащо се на увеличението основно на текущите активи.

Нетекущи активи се намаляват с 2 406 хил.лв. главно в частта на имоти, машини и оборудване и нематериалните активи.

С най-голям дял 72% от нетекущите активи продължават да заемат имоти, машини и оборудване.

ГРУПА СОФАРМА

Преглед на дейността през 2009 г.

ТЪРГОВСКИ ВЗЕМАНИЯ	31.12.2009 BGN '000	31.12.2008 BGN '000	ръст %	отн. дял %
Вземания от клиенти	140 775	108 350		
Обезценка на несъбираеми вземания	(1 181)	(1 259)		
Вземания от клиенти, нетно	139 594	107 091	30%	98%
Предоставени търговски заеми	2 078	1 450	43%	1%
Предоставени аванси	1 066	2 515	-58%	1%
Общо	142 738	111 056	29%	100%

Търговските вземания на групата се увеличават с 31 682 хил.лв. поради нарастващи вземания от продажби на болничния пазар, цялостния ръст в оборота на вътрешния пазар както и включването на “Бриз” АД в консолидираните резултати.

МАТЕРИАЛНИ ЗАПАСИ	31.12.2009 BGN '000	31.12.2008 BGN '000	ръст %	отн. дял %
Стоки	57 354	47 748	20%	51%
Готова продукция	23 129	27 623	-16%	21%
Материали	21 708	20 796	4%	19%
Незавършено производство	4 934	6 282	-21%	4%
Полуфабрикати	4 421	3 629	22%	4%
Общо	111 546	106 078	5%	100%

Въпреки отчетения ръст в размера на материалните запаси, групата постига спад в периода на тяхната обращаемост спрямо 2008г. от 84 до 80 дни.

Паричните средства се увеличават с 6 896 хил.лв. в резултат на чувствително повишаване на паричния поток от оперативна дейност и намаляване на инвестиционните разходи на групата в условията на икономическа криза.

В таблицата по-долу са представени основни финансови коефициенти за Група Софарма:

Финансови коефициенти	2009	2008	Изменение
Рентабилност			
Рентабилност на приходите (нетна печалба акционери д-во майка/приходи)	7%	4%	3%
Възвращаемост на СК (нетна печалба акционери д-во майка/СК)	14%	9%	5%
Възвращаемост на активите (нетна печалба акционери д-во майка/Активи)	7%	4%	3%
Коеф.еф.на р-дите (п-ди/Об.Р-ди+Р- ди за Д-ци)	1,07	1,04	0,03
Оборот на активите (Приходи/Активи)	0,94	0,97	-0,03
Ликвидност			
Коеф. на текуща ликвидност (Текущи Активи /Текущи пасиви)	1,4	1,6	-0,2
Коеф. на бърза ликвидност (Вз.+Пар.ср./Текущи пасиви)	0,9	0,9	0,0
Коеф. на парична ликвидност (Пар.ср./Текущи Пасиви)	0,1	0,1	0,0
Коеф.на фин.автоном. (СК/П)	1,0	0,9	0,1

ГРУПА СОФАРМА

Промени в цената на акциите на Софарма АД



Общият брой на издадените към 31.12.2009г. акции от "Софарма" АД е 132 000 хил.броя с номинална стойност от 1 лв. на акция. Всички, емитирани акции са поименни, безналични, обикновени и неделими, съгласно Устава на дружеството. Всички издадени акции са от един клас. Всяка акция дава равни права на своя притежател, съразмерни на номиналната стойност на акцията. Акции на "Софарма" АД се търгуват на сегмент "В" на официалния пазар на БФБ – София АД, участват във формирането на индексите SOFIX, BG40 и BGTR30.

Акциите на дружеството са включени в индексите Down Jones STOXX EU Enlarged Total Market Index с тегло 0,11%, с най-голяма тежест (40%) в Erste Bank Bulgaria Basket, CECE MID на

Виенската фондова борса, в сертификата на Райфайзенбанк – Raiffeisen Osteuropa Fonds както и в сертификата ABN AMRO SOFIX – Open-end-certificate и в новия blue-chip индекс Dow Jones STOXX Balkan 50 Equal Weighted Index.

В класация на в-к "Капитал" от 9 януари т.г. акцията на "Софарма" АД беше обявена за акция номер едно за 2009 година с постигнат ръст в цената на една акция от 77%. През 2009 година са извършени 6 157 сделки, чрез които бяха изтъргувани 8 804 916 акции с общ оборот за годината близо 28 милиона лева. Средно-претеглената цена е 3,17 лева. (данни на "БФБ – София" АД).

Промени в цената на акциите на Българска роза Севтополис АД

Към 31.12.2009г. регистрираният акционерен капитал на Българска роза Севтополис АД включва 12 065 424 броя акции от един клас - обикновени, неделими, поименни и безналични, свободнопрехвърляеми като всяка от тях дава право на глас. Не е предвидено издаването на акции с особени права и привилегии. Всички акции са равнопоставени по отношение на остатъчните

активи. Акции на „Българска роза Севтополис“ АД се търгуват на Българска фондова борса - Официален пазар сегмент В и участват във формирането на индексите SOFIX и BG40.

В следващата графика е показано движението на цената на акциите от (01.01.2009г. до 31.12.2009г.)



ГРУПА СОФАРМА



Промени в цената на акциите на Софарма трейдинг АД

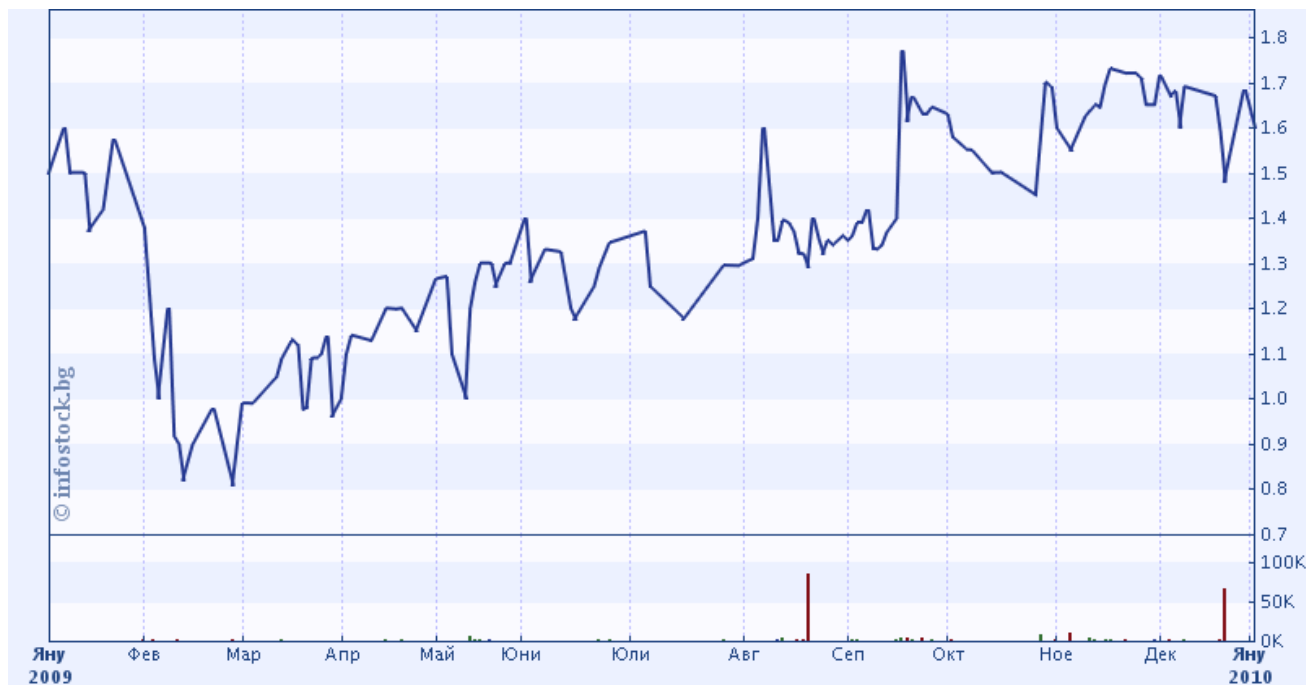
Общият брой на издадените към 31.12.2009 г. акции от „Софарма Трейдинг“ АД е 30 000 хил.броя обикновени, поименни акции с право на глас с номинална стойност от 1 лев всяка една. „Софарма Трейдинг“ АД е публично

дружество и се търгува на БФБ-София АД от 30.01.2008 г. Най-висока постигната цена за 2009г. е 2,75 лв., а най-ниска 1,405 лв. През периода са изтъргувани 1 318 689 бр. акции.



ГРУПА СОФАРМА

Промени в цената на акциите на Момина крепост АД



Към 31.12.2009г. регистрираният акционерен капитал на дружеството е в размер 1 691 184 лева разпределен в 1 691 184 броя безналични поименни акции с право на глас с номинална стойност 1 лев всяка една. Всяка акция

дава равни права на своя притежател, съразмерни с номиналната стойност на акцията—право на глас, на дивидент и на ликвидационен дял. Акциите на „Момина крепост” АД се търгуват на Неофициален пазар на акции—сегмент “А” на БФБ—София. АД.

Промени в цената на акциите на Софарма билдингс АДСИЦ

Акциите на „Софарма Билдингс” АДСИЦ са приети за борсова търговия на 25.06.2008г. Последна средно претеглена цена —4,5лева. Пазарна капитализация на 19.01.2010 г.- 2924955 лв.

Предвиждано развитие**За дружеството майка****Направления:**

1. „Софарма” АД ще продължи да се развива като компания, произвеждаща висококачествени лекарства, отговарящи на международните стандарти.

2. Чрез окрупняване на мащабите, агресивна маркетингова политика и конкурентни цени дружеството цели да увеличи пазарния дял на продуктите си на територията на страната.

3. На чуждестранните пазари усилията са насочени към запазване и увеличаване на дела на фирмата на основните пазари (Русия, Украйна и Полша), както и установяване и разширяване на пазарни позиции в други страни (САЩ, страните от средна и източна Европа и Кавказкия регион).

4. Разширяване на регионалното присъствие на дружеството чрез стратегически партньорства на територията на Балканския полуостров.

5. Продължаване на политиката на активно партньорство с утвърдени международни фармацевтични компании, с нови компании, както и разширяване на продуктовата гама на вече създадените сътрудничества.

6. Поради икономическата и финансова ситуация в света и в страната „Софарма” АД възнамерява да сведе до минимум планираните инвестиции.

Отчитайки икономическата ситуация в страната, съобразявайки се с пазарната конюнктура и постигнатите резултати през първо тримесечие на 2010г., можем да прогнозираме за настоящата година ръст на приходите от продажби между 12 и 15% на годишна база.

За дъщерните дружества

Предвижданото развитие на дъщерните дружества от Група Софарма е съобразено с общата корпоративна стратегия за развитие, където всяко дружество има своя функционална принадлежност.

„Българска роза Севтополис“ АД**Направления:**

• политика на запазване на основната дейност и осигуряване на финансова стабилност;

• реструктуриране на съществуващите ресурси, закупуване на ново технологично оборудване, както и изграждане на нови производствени обекти;

• оптимизация на персонала съобразно необходимостта на производствената програма и новозакупеното оборудване от обслужващ персонал като брой и квалификация.

„Електронкомерс” ЕООД**Направления:**

• Запазване и повишаване на обема на продажбите на радиоактивни лекарствени продукти, медицински изделия и промишлени изотопи;

• Развитие сервизна дейност на ядрено медицинска апаратура;

• Изготвяне и реализиране на маркетингова стратегия, обслужваща дейността на гама облъчвателя „Булгама” на „Софарма” АД. Разширяване дейността на гама облъчвателя „Булгама” на „Софарма” АД с облъчване на храни..

„Биофарм инженеринг” АД**Направления:**

• Разширяване продуктовото портфолио на дружеството с нови инфузионни разтвори;

• Разширяване на пазарния дял на българския фармацевтичен пазар и осъществяване достъп до външни пазари;



ГРУПА СОФАРМА

Предвиждано развитие

- Реализиране на инвестиционна програма със собствени средства, насочена към изпълнение на изискванията на Добрата производствена практика при производството на инфузионни разтвори.

„Софарма Трейдинг” АД

Направления:

- Запазване и увеличаване на постигнатите нива в продажбите на аптечен пазар чрез подобряване качеството на дистрибуционната услуга, разнообразяване на предлаганото портфолио от продукти и разработване на допълнителни услуги за по-пълно удовлетворяване на клиентите.

- Разширяване дейността на новосъздадените направления „Нелекарства” в Аптечен пазар и „Консумативи”, и „Апаратура” в направление болничен пазар с цел постигане на сериозен ръст в продажбите в тези пазарни сегменти.

- В предлаганите услуги се предвижда разширяване на портфолиото от клиенти, ползващи уникалната за българския пазар услуга „Преддистрибуция”, обхващаща услуги по складиране и логистично обслужване на фармацевтични производители, вносители и фирми за клинични изпитвания; предлагане на Маркетингови услуги с цел ко-маркетинг на чужди продукти на българския пазар; рекламни услуги в трите корпоративни месечни издания на компанията; отдаване под наем на свободни дълготрайни активи (складови площи).

- Развитие направление Brand Management за създаване на ексклузивни партньорства с производители с основна цел извличане на взаимни ползи от промотиране и позициониране на техни водещи брандове на пазара.

- Подобряване на ефективността на процесите и увеличаване на логистичния потенциал на компанията през 2010 г.

„Момина крепост” АД

Направления:

- Увеличаване на количествата и номенклатурата на произвежданите изделия;

- Разширяване на пазарния дял на дружеството достъпът до външни пазари;

- Разширяване износа на медицински изделия и увеличаване на продажбите на спринцовки;

- Технологично обновление и моделнизиране на производството;

- Квалификация на персонала, подбор на подходящи кадри и привличане на млади специалисти;

- Намиране пътища за снижаване на материалоемкостта на произвежданите изделия.

„Витамини” АД

Направления:

- Усъвършенстване на технологичните процеси (чрез снижение на разходните нормативи и повишаване на качеството на продукцията);

- Реконструкция на производствените площадки и обновление на производственото оборудване;

- Разширение на производствената номенклатура.

Предвиждано развитие

„Софарма билдингс” АДСИЦ

Направления:

- Осъществяване на високодоходни проекти за изграждане и въвеждане в експлоатация на нови сгради;
- Реализиране на текущи доходи от експлоатация на недвижими имоти под формата на наеми и други текущи плащания;
- Нарастване стойността на инвестициите в недвижимите имоти, притежавани от Дружеството.

Допълнителна информация по приложение 10 на Наредба 2

т.1. Информация за основните категории продукти и техният относителен дял в консолидираните приходи от продажби :

Категории продукти	Приходи 2009г.(хил.лв.)	Приходи 2008г.(хил.лв.)	Ръст	Отн. дял 2009г.	Отн. дял 2008г.
Таблетни форми	302 715	269 665	12%	61%	59%
Ампулни форми	100 320	94 225	6%	20%	21%
Сиропни форми	21 595	20 427	6%	4%	4%
Консумативи, спринцовки, бласови изделия	18 524	19 142	-3%	4%	4%
Унгвенти	13 372	12 974	3%	3%	3%
Капки	10 679	11 688	-9%	2%	3%
Ллиофилни продукти	6 896	3 576	93%	1%	1%
Хранителни добавки и билки	4 184	1 995	110%	1%	0%
Инфузионни разтвори и вет. ваксини	2 582	2 455	5%	1%	1%
Други	19 193	18 794	2%	4%	4%
Общо хил. лева	500 060	454 941	10%	100%	100%

т.2. Информация за приходите по пазари е показана на стр. 11 от настоящия доклад.

Основни клиенти на Група Софарма са търговците на едро на лекарства, аптеки, болниците, НЗОК и МЗ.

Основният дял (над 80%) от суровините и материалите за производство са от внос от предварително валидирани доставчици, което значително намалява риска от доставката на неодобрени и некачествени суровини, рефлектиращи върху качеството и себестойността на произвежданите лекарства.

Групата Софарма работи с над 70 български и чуждестранни доставчици, като подбора им се извършва съгласно разработени процедури. Договорните условия, с които работи групата са: доставка на суровини с постоянно качество и конкурентни цени, атрактивни условия за плащане, ритмични и навременни доставки, непозволяващи натрупването на големи материални запаси и същевременно нормално обезпечаване на производствения процес с необходимите суровини и материали.

Допълнителна информация по приложение 10 на Наредба 2

Основни доставчици за дистрибутора на лекарства са национални и чуждестранни производители на лекарства, хранителни добавки, козметика и санитарни материали.

т.3. За отчетния период няма сключени големи сделки и такива от съществено значение за дейността на група Софарма.

т.4. Сделките със свързани лица през отчетния период са посочени в приложение към годишния консолидиран финансов отчет „Сделки със свързани лица”. Условието, при които са извършени сделките не се отклоняват от пазарните за подобен вид сделки.

т.5. През отчетния период няма събития и показатели с необичаен за Групата характер.

т.6. Информация за сделки, водени извънбалансово са посочени в приложение към годишния консолидиран финансов отчет „Условни задължения и ангажименти”.

т.7. Информация за дялови участия и основни инвестиции в страната и чужбина е посочена в приложенията към годишния консолидиран финансов отчет - „Инвестиции в асоциирани дружества”, „Инвестиции на разположение и за продажба”.

т.8. Информация за сключените от група Софарма договори за заем като заемополучател са посочени в приложение „Задължения към свързани предприятия”. Към 31.12.2009г. Групата няма задължения по търговски заеми, получени от свързани предприятия .

т.9. Информация за сключените от Групата договори за заем като заемодател са посочени в приложение “Вземания от свързани предприятия” към годишния консолидиран финансов отчет и по контрагенти са както следва:

9.1 Предоставени дългосрочни заеми на свързани предприятия

На дружества акционери със значително влияние

„Донев инвестмънтс холдинг” АД—Договорен размер – 1 500 хил.евро.; лихвен процент – 5,5%;падеж – 26.01.2011г.; салдо към 31.12.2009г. - 3 048 хил.лв.(1 558 хил.евро); цел на кредита – за оборотни средства; няма обезпечение.

9.2. Предоставени търговски заеми на свързани предприятия

На дружества акционери със значително влияние

„Донев инвестмънтс холдинг” АД—Договорен размер – 2 200 хил.лв.; лихвен процент – 8,08%;падеж – 13.10.2010г.; салдо към 31.12.2009г. - 2 539 хил.лв.; цел на кредита – за оборотни средства; няма обезпечение.

„Донев инвестмънтс холдинг” АД—Договорен размер – 500 хил.евро.; лихвен процент – 5,5%;падеж – 09.09.2010г.; салдо към 31.12.2009г. - 995 хил.лв.(509 хил.евро); цел на кредита – за оборотни средства; няма обезпечение.

„Донев инвестмънтс холдинг” АД—Договорен размер – 300 хил.лв.; лихвен процент – 8,08%;падеж – 31.12.2010г.; салдо към 31.12.2009г. - 361 хил.лв. цел на кредита – за оборотни средства; няма обезпечение.

„Телекомплект” АД—Договорен размер – 1 896 хил.лв.; лихвен процент – 8,08%;падеж – 31.07.2010г.; салдо към 31.12.2009г. - 1 410 хил.лв.; цел на кредита – за оборотни средства; няма обезпечение.

Допълнителна информация по приложение 10 на Наредба 2**На дружества под общ контрол**

„Телсо” АД—Договорен размер – 2 062 хил.лв.; лихвен процент – 8,08%;падеж – 31.12.2010г.; салдо към 31.12.2009г. - 1 856 хил.лв.; цел на кредита – за оборотни средства; няма обезпечение.

„Елфарма” АД—Договорен размер – 3 911 хил.лв.; лихвен процент – 8,08%;падеж – 31.12.2010г.; салдо към 31.12.2009г. - 3 774 хил.лв.; цел на кредита – за оборотни средства; няма обезпечение.

„Минералкомерс” АД—Договорен размер – 473 хил.лв.; лихвен процент – 8,08%;падеж – 31.12.2009г.; салдо към 31.12.2009г. - 525 хил.лв.; цел на кредита – за оборотни средства; няма обезпечение.

„Софконсулт груп” АД—Договорен размер – 120 хил.лв.; лихвен процент – 8,5%;падеж – 18.02.2010г.; салдо към 31.12.2009г. - 129 хил.лв.; цел на кредита – за оборотни средства; няма обезпечение.

На дружества под общ контрол чрез ключов управленски персонал/основен акционер

„Доверие Обединен Холдинг” АД—Договорен размер – 7 189 хил.лв.; лихвен процент – 8,3%;падеж – 31.12.2010г.; салдо към 31.12.2009г. - 7 235 хил.лв.; цел на кредита – за оборотни средства; няма обезпечение.

„Индустиален Холдинг Доверие” АД—Договорен размер – 700 хил.лв.; лихвен процент – 8,08%;падеж – 31.12.2010г.; салдо към 31.12.2009г. - 804 хил.лв.; цел на кредита – за оборотни средства; няма обезпечение.

т.10. През отчетния период не е извършена нова емисия ценни книжа.

т.11. Консолидираните приходи от продажби бележат ръст от 10%, а нетната печалбата за 2009г. бележи ръст от 93 % спрямо 2008г. Няма по-рано публикувани прогнози за финансовите резултати на групата.

т.12. Анализ и оценка на политиката относно управлението на финансовите ресурси са посочени в приложение към годишния консолидиран финансов отчет - „Управление на финансовия риск”.

Валутен риск

Дружествата извършват своята дейност при активен обмен с чуждестранни доставчици и клиенти. Поради това те са изложени на валутен риск, основно спрямо щатския долар, доколкото част от доставките (за суровини и материали) се договарят в щатски долари, което рефлектира върху доставната цена. Останалата част от операциите на дружествата обичайно са деноминирани в български лева и/или в евро. За контролиране на валутния риск в дружествата има въведена система на планиране на доставките от внос, както и процедури за ежедневно наблюдение на движенията във валутния курс на щатския долар и контрол върху предстоящи плащания.

Ценови риск

Дружествата от Групата са изложени на ценови риск от два основни фактора:

а) евентуално нарастване на доставните цени на суровините и материалите, доколкото над 80 % от използваните суровини са от внос и заемат средно 50 % от разходите за производство;

б) нарастващата конкуренция на българския фармацевтичен пазар, намираща отражение и в цените на лекарствата.

Допълнителна информация по приложение 10 на Наредба 2

За минимизиране на това влияние Ръководството на Групата прилага фирмена стратегия, целяща оптимизиране на производствените разходи, валидиране на алтернативни доставчици, предлагачи изгодни търговски условия, разширяване на номенклатурата чрез разработване на нови за пазара генерични продукти и не на последно място гъвкава маркетингова и ценова политика.

Ценовата политика е функция от три основни фактора - структура на разходите, цени на конкуренти и покупателна възможност на потребителите. Групата е изложена на ценови риск и по отношение на притежаваните от нея акции, класифицирани като инвестиции на разположение и за продажба. За целта ръководството на дружеството-майка следи и анализира всички промени на пазара на ценни книжа, както и използва консултантските услуги на един от най-авторитетните в страната инвестиционни посредници.

Кредитен риск

Кредитният риск на Групата е минимизиран посредством подбор и текущо наблюдение върху ликвидността и финансовия стабилитет на търговските партньори.

Събираемостта на вземанията се контролира директно от изпълнителния директор, финансовия и търговския директори на дружеството-майка и ръководствата на дъщерните дружества. Отговорността им е оперативно да контролират и регулират вземанията съобразно обективните дадености на пазара и потребностите на Групата. Групата има разработена политика и процедури за оценка на кредитоспособността на своите контрагенти и определяне на кредитен рейтинг и кредитни лимити по група клиенти.

Паричните средства в Групата и разплащателните операции са съсредоточени в различни първокласни банки. При разпределението на паричните потоци между тях ръководството на дружеството-майка и дъщерните предприятия се съобразяват с редица фактори, между които размерите на капитала, сигурността, ликвидността, кредитния потенциал на банката и др.

Ликвиден риск

Групата генерира и поддържа достатъчен обем на ликвидни средства. Вътрешен източник на ликвидни средства за Групата е основната стопанска дейност на дружествата от нея, генерираща достатъчни оперативни потоци. Външни източници на финансиране са банките и други постоянни партньори. С цел изолиране евентуалния ликвиден риск, Групата работи със система от алтернативни механизми за действие и прогнози, крайният ефект от което е поддържането на добра ликвидност, респективно способност за финансиране на стопанската си дейност.

т.13. Инвестиционните намерения на Група Софарма има са посочени в “Предвиждано развитие” от настоящия консолидиран доклад.

т.14. През отчетния период няма настъпили промени в основните принципи за управление на дружествата на икономическата група.



ГРУПА СОФАРМА

Допълнителна информация по приложение 10 на Наредба 2

т.15. Информация за основните характеристики на системата на вътрешен контрол, прилагани от Групата в процеса на изготвяне на финансовите отчети.

Според българското законодателство ръководството следва да изготвя доклад за дейността, както и финансов отчет за всяка финансова година, който да дава вярна и честна представа за финансовото състояние на групата към края на годината, за финансовите резултати от дейността и за паричните потоци в съответствие с приложимата счетоводна рамка. Отговорността на ръководството включва и прилагане на система за вътрешен контрол за предотвратяване, разкриване и изправяне на грешки и неверни изложения, допуснати в резултат на действия на счетоводната система. В тази връзка ръководството спазва следните основни принципи в своята дейност:

- придържане към определена управленска и счетоводна политика, оповестявана във финансовите отчети;
- извършване на всички операции в съответствие със законите и подзаконови нормативни актове;
- отразяване на всички събития и операции своевременно, с точен размер на сумите в подходящите сметки и за съответния отчетен период, така че да позволяват изготвянето на финансовите отчети в съответствие с конкретно зададената счетоводна рамка;
- спазване на принципа на предпазливостта при оценката на активите, пасивите, приходите и разходите;
- установяване и прекратяване на измами и грешки;
- пълнота и правилност на счетоводната информация;
- изготвяне на надеждна финансова информация; придържане към международните стандарти за финансова отчетност и спазване на принципа на действащо предприятие.

Информация за основните характеристики на системата за управление на рисковете са посочени в приложение към годишния консолидиран финансов отчет – приложение № 41 Управление на финансовия риск.

т.16. През отчетната финансова година няма промени в управителните органи на Групата.

т.17. Ключовият управленски персонал на Група Софарма включва членовете на Съвета на директорите на дружеството – майка и на Съветите на директорите и управителите на дъщерните дружества. Възнагражденията и другите краткосрочни доходи на ключовия управленски персонал са в размер на 1 246 хил.лева.

т.18. Информация за притежаваните от членовете на Съвета на директорите акции на дружествата към 31.12.2009г.:

Членовете на СД на „Софарма” АД притежават акции от дружеството както следва:

- Огнян Донеv – 234 908броя,



ГРУПА СОФАРМА

Допълнителна информация по приложение 10 на Наредба 2

- Александър Годоров - 30 460 броя,
- Унифарм АД – 221 166броя,
- Андрей Брешков - 11 000 броя.

Членовете на СД на „Българска роза Севтополис” АД притежават акции от дружеството както следва:

- инж.Росен Пенев Георгиев – 656 броя.

Членовете на СД на „Софарма Трейдинг” АД притежават акции от дружеството както следва:

- Огнян Донев – 48 582 броя
- Димитър Димитров - 142 102 броя.

Членовете на СД на „Момина крепост” АД не притежават акции от дружеството.

Членовете на СД на „Софарма Билдингс”АДСИЦ АД не притежават акции от дружеството.

т.19. Няма договорености, в резултат на които в бъдещ период могат да настъпят промени в относителния дял акции или облигации от настоящи акционери или облигационери.

т.20. Няма висящи съдебни, административни или арбитражни производства, касаещи задължения или вземания на дружествата в размер на най-малко 10 на сто от собствените им капитали.

т.21. Данни за директорите за връзки с инвеститорите:

„Софарма” АД—Пелагия Вячева, тел. 8134523, адрес за кореспонденция - гр.София, 1220, район Надежда, ул. “Илиенско шосе” № 16.

„Българска роза Севтополис” АД - Видьо Видев - тел. 043162885, адрес за кореспонденция - гр.Казанлък, бул. „23 Пехотен шипченски полк” №110.

„Софарма Трейдинг” АД - Венцислав Маринов, адрес за кореспонденция гр. София 1220, бул. „Рожен” № 16, тел.: 8133660.

„Момина крепост”АД—Мима Ангелова, тел. 621929, адрес за кореспонденция—5000 гр.В.Търново, ул. „Магистрална” №23.

„Софарма Билдингс” АДСИЦ—Иванка Панова, тел.8134523, адрес за кореспонденция - гр.София, 1220, район Надежда, ул. “Илиенско шосе” № 16.



ГРУПА СОФАРМА

ВАЖНИ СЪБИТИЯ, НАСТЪПИЛИ СЛЕД ДАТАТА, КЪМ КОЯТО Е СЪСТАВЕН ГОДИШНИЯТ ФИНАНСОВ ОТЧЕТ

През м.Март 2010г. Комисията за финансов надзор одобри договора за преобразуване чрез вливане на „Софарма Логистика” АД в „Софарма Трейдинг” АД . Предстоят Общи събрания на акционерите на участващите в преобразуването дружества.

Дружеството - майка представи на българския пазар нов медикамент за лечение на високо кръвно налягане и други сърдечни заболявания - Небикард и регистрира първото оригинално българско лекарство Nivaject (Нивалин) в Австрия.

Настоящият доклад е одобрен от Съвета на директорите на „Софарма” АД на 29.04.2010 година.

Подпис:

д.и.н. Огнян Донеv

/Изпълнителен директор

Софарма АД/