

**ГОДИШЕН КОНСОЛИДИРАН ДОКЛАД ЗА ДЕЙНОСТТА НА
НА “СВИЛОЗА” АД, ГР. СВИЩОВ
ЗА ФИНАНСОВАТА 2013 г.**

**НАСТОЯЩИЯТ КОНСОЛИДИРАН ДОКЛАД ЗА ДЕЙНОСТТА Е ИЗГОТВЕН В
СЪОТВЕТСТВИЕ С РАЗПОРЕДБИТЕ НА ЧЛ. 33 ОТ ЗАКОНА ЗА СЧЕТОВОДСТВОТО,
ЧЛ.100Н, АЛ.5 ОТ ЗППЦК И ПРИЛОЖЕНИЕ №10, КЪМ ЧЛ. 32а, АЛ. 1, Т. 2 ОТ
НАРЕДБА №2 ОТ 17.09.2003 Г. ЗА ПРОСПЕКТИТЕ ПРИ ПУБЛИЧНО ПРЕДЛАГАНЕ И
ДОПУСКАНЕ ДО ТЪРГОВИЯ НА РЕГУЛИРАН ПАЗАР НА ЦЕННИ КНИЖА И ЗА
РАЗКРИВАНЕТО НА ИНФОРМАЦИЯ ОТ ПУБЛИЧНИТЕ ДРУЖЕСТВА И ДРУГИТЕ
ЕМИТЕНТИ НА ЦЕННИ КНИЖА**

УВАЖАЕМИ АКЦИОНЕРИ,

Ние, членовете на СД на СВИЛОЗА АД, водени от стремежа да управляваме дружеството в интерес на акционерите, както и на основание изискванията на разпоредбите на чл. 33 от Закона за счетоводството, чл.100н, ал.5 от ЗППЦК и приложение №10, към чл. 32а, ал. 1, т. 2 от Наредба № 2 от 17.09.2003 г. за проспектите при публично предлагане и допускане до търговия на регулиран пазар на ценни книжа и за разкриването на информация от публичните дружества и другите емитенти на ценни книжа изготвихме настоящият консолидиран доклад за дейността /Консолидираният Доклад/.

Консолидираният Доклад представя коментар и анализ на финансовите отчети и друга съществена информация относно финансовото състояние и резултатите от дейността на СВИЛОЗА АД и дружествата от групата. Докладът отразява достоверно състоянието и перспективите за развитие на дружеството и неговите дъщерни дружества.

Настъпилите през 2013 г. обстоятелства, които ръководството на дружеството счита, че биха могли да бъдат от значение за инвеститорите при вземането на решение да придобият, да продадат или да продължат да притежават публично предлагани ценни книжа са оповестени в предвидените от ЗППЦК срокове и начин до Комисията за финансов надзор, инвеститорите и регулирания пазар на ценни книжа.

I. ОБЩА ИНФОРМАЦИЯ ЗА ДРУЖЕСТВОТО.

„СВИЛОЗА” АД е публично акционерно дружество с основна дейност както следва: холдингова дейност, участие в други дружества, обединения на търговски дружества и сдружения със стопанска цел или в тяхното управление, производство и реализация на сулфатна избелена целулоза и производни от нея, както и извършване на всякакви други дейности, незабранени от закона.

Дружеството е регистрирано във фирменото отделение на Великотърновски окръжен съд (ВТОС) с решение № 1595/1993 г.

На 18.08.2008 г. дружеството е пререгистрирано в Търговския регистър към Агенция по вписванията с ЕИК: 814191178 с предмет на дейност: холдингова дейност, участие в други дружества, обединения на търговски дружества и сдружения със стопанска цел или в тяхното управление. Производство и реализация на сулфатна избелена целулоза и производни от нея, както и извършване на всякакви други дейности, незабранени от закона.

Към 31.12.2013 г. „СВИЛОЗА” АД е със седалище, телефон, факс, e-mail, web сайт както следва:

- Седалище и адрес на управление: БЪЛГАРИЯ, област Велико Търново, община Свищов, гр. Свищов 5250, ЗАПАДНА ИНДУСТРИАЛНА ЗОНА
- тел.: 0631 45277
- факс : 0631 40104

Информация относно капитала на емитента и неговата структура

Регистрираният капитал на „СВИЛОЗА“ АД към 31.12.2013 г. е 31 754 944 лв. и е изцяло внесен. Капиталът на дружеството е разпределен в 31 754 944 бр. поименни, безналични акции с право на глас, всяка от тях с номинал от 1 лв.

Към 31.12.2013 г. структурата на капитала на „СВИЛОЗА“ АД е следната:

Таблица № 1

Наименование на акционер	Брой притежавани акции	Процент от капитала
А.Р.У.С Холдинг АД	25 615 674	80.67 %
KBD SA	4 000 000	12.6 %
Други физически и юридически лица	2 139 270	6.73 %

През 2013 г. не е извършвана промяна в капитала на „СВИЛОЗА“ АД.

Информация относно икономическата група на емитента

Към 31.12.2013 г. Икономическата група на „СВИЛОЗА“ АД е, както следва:

- ✓ **„Свилоцел“ ЕАД** - търговско дружество, регистрирано във ВТОС през септември 2005 г., с основен предмет на дейност производство и реализация на сулфатна избелена целулоза и продукти от нея. Дружеството започва дейността си от 01.01.2006 г. „Свилоса“ АД участва 100 % в капитала му чрез апортна вноска.
- ✓ **„Биоресурс“ Свищов ЕООД** – търговско дружество, регистрирано в Република България с основна дейност залесяване, отглеждане на млади горски насаждения, рекултивация на терени, дърводобив и дървопреработка.
- ✓ **Северна Дърводобивна Компания АД** – дружество под общ контрол, „Биоресурс“ Свищов ЕООД притежава 65.9 % от капитала

Извършени апортни вноски през последните три финансови години

На заседание на Съвета на директорите, проведено на 10.12.2009 г. е взето решение за увеличение на капитала на „Свилоцел“ ЕАД от 13 813 910 лв. на 18 113 910 лв., чрез издаване на нови 430 000 броя акции с номинална и емисионна стойност 10 лв. всяка от тях. Увеличението на капитала на „Свилоцел“ ЕАД е извършено с парична вноска от „СВИЛОЗА“ АД. На 14.12.2009 г. увеличението на капитала и съответните промени в Устава на „Свилоцел“ ЕАД са вписани в Търговския регистър.

През 2011 г. , 2012г. и 2013 г. „СВИЛОЗА“ АД не е извършвало апортни вноски в капитала на други дружества.

Информация относно системата на управление на емитента

„СВИЛОЗА“ АД има едностепенна система на управление. Дружеството се управлява от Съвет на директорите. Към 31.12.2013 г. Съветът на директорите на „СВИЛОЗА“ АД е в следния състав:

1. Красимир Банчев Дачев - Председател на Съвета на директорите
2. Николай Георгиев Бадев, представляващ КБД С.А. (KBD S.A) - Член на СД
3. Михаил Георгиев Колчев, представляващ «Свилоза - 2000» АД - Изпълнителен член на СД

През 2013 г. не е извършвана промяна в състава на Съвета на директорите на дружеството.

II. ПРЕГЛЕД НА ДЕЙНОСТТА И НА СЪСТОЯНИЕТО НА СВИЛОЗА АД И ДРУЖЕСТВАТА ОТ ИКОНОМИЧЕСКАТА Й ГРУПА

1. Основна дейност

ДЕЙНОСТИ, ИЗВЪРШВАНИ ОТ СВИЛОЗА АД

През 2013 г. „СВИЛОЗА“ АД извършва дейност в следните основни направления:

1. Наблюдение, контрол и вземане на решения по важни въпроси, касаещи дъщерните дружества на „СВИЛОЗА“ АД в качеството ѝ на едноличен собственик чрез:
 - ✓ прилагане на Програма за добро корпоративно управление
 - ✓ организиране на условия за ефективна и прозрачна работа.
 - ✓ подобряване качеството на предлаганите услуги
2. Развитие на инфраструктурата
3. Сделки с активи на дружеството
4. Утвърждаване на структурата за управление
5. Финансиране на инвестиционната дейност и за оборотни средства на дъщерните дружества
6. Финансово-счетоводна политика и отчетност.

През 2012 година СВИЛОЗА АД извършва продажба на 60,000 тона квоти за търгуване на въглеродни емисии, които са предоставени на Дружеството съгласно Националния план за разпределение за периода 2008 -2012 г. Дружеството реализира печалба от извършената продажба през 2012 г. в размер на 956 хил. лв.

През 2013 г. СВИЛОЗА АД покрива задължението си към държавата в размер на 7,157 тона с намалени емисии, за емитираните емисии за 2012 г.

ДЕЙНОСТИ, ИЗВЪРШВАНИ ОТ СВИЛОЦЕЛ ЕАД

"Свилоцел" ЕАД е основно дъщерно дружество на компанията и неговите резултати са от решаващо значение за „СВИЛОЗА“ АД

Към 31.12.2013 г. размера на капитала на „Свилоцел“ ЕАД е 18 113 910 лв., разпределен в 1 811 391 броя обикновени поименни акции с право на глас, с номинална стойност 10 лв. всяка. Дружеството започва самостоятелната производствена и търговска дейност от 01.01.2006 г.

Основна дейност на „Свилоцел“ ЕАД е производство и реализация на сулфатна избелена целулоза и продукти от нея. Крайният продукт е листова целулоза – суровина за производство на хартия. Като отделен асортимент се произвежда карбоксиметилцелулоза, ползвана предимно в сондажи и строителството за тапетни лепила и други подобни. От месец август 2013 г. производството на карбоксиметилцелулоза е преустановено поради непълноценно натоварване на инсталацията.

Извън основната си дейност „Свилоцел“ ЕАД извършва добив и пренос на води за охлаждане и други технологични нужди, пречистването на отпадните води, поддръжка на топлопреносната мрежа, товаро-разтоварни и транспортни услуги, поддръжка на вътрешнозаводска ЖП мрежа и услуги и други.

Активите за добив и пренос на води, вътрешнозаводска ЖП мрежа, авто транспортни средства и инсталация за сушене и опаковка на листова целулоза са собственост на „СВИЛОЗА“ АД, като се ползват от дъщерното и дружество „Свилоцел“ ЕАД по договори за експлоатационен лизинг. Освен това „Свилоцел“ ЕАД ползва по договор за експлоатационен лизинг Завода за нестандартно химическо оборудване /ЗХО/, собственост на „Свилоза ЗИК“ АД. Основно в ЗХО се ремонтират или изработват нестандартни възли и други резервни части за собствени нужди, като освен също така се извършват и услуги на външни фирми при наличието на поръчки.

ДЕЙНОСТИ, ИЗВЪРШВАНИ ОТ „БИОРЕСУРС“ ЕООД

Дъщерното дружество „Биоресурс“ ЕООД е с предмет на дейност залесяване, отглеждане на млади горски насаждения, рекултивация на терени, дърводобив и дървопреработка. През 2013 г. „Биоресурс“ ЕООД основно е доставяло дървесина за дъщерното дружество на СВИЛОЗА АД – „Свилоцел“ ЕАД.

ДЕЙНОСТИ, ИЗВЪРШВАНИ ОТ „СЕВЕРНА ДЪРВОДОБИВНА КОМПАНИЯ“ АД

„Северна Дърводобивна Компания“ АД е дружество под общ контрол, на „СВИЛОЗА“ АД „Биоресурс“ Свищов ЕООД притежава 65.9 % от капитала . Предметът на дейност на „Северна Дърводобивна Компания“ АД е участие в търгове /конкурси/ договаряне /по ценоразпис, организирани от държавни предприятия и/или техните поделения, учебно-опитни горски стопанства и общините за продажбата на стояща дървесина на

корен и/или добита дървесина; В предмета на дейност се считат включени и всички дейности в горските територии.

2. Основни материали и суровини

„СВИЛОЗА“ АД не извършва пряка производствена дейност. През 2012 година СВИЛОЗА АД е извършила продажба на 60,000 тона квоти за търгуване на въглеродни емисии, които са предоставени на Дружеството съгласно Националния план за разпределение за периода 2008 -2012 г. Дружеството реализира печалба от извършената продажба през 2012 г. в размер на 956 хил. лв.

През 2013 г. СВИЛОЗА АД покрива задължението си към държавата в размер на 7,157 тона с намалени емисии, за емитираните емисии за 2012 г.

Доставките на основните суровини, материали и консумативи се извършват след проведени конкурси за избор на доставчик. Цените се договарят на месечна или тримесечна база според пазарната конюнктура със стремеж за поддържане на оптимални складови наличности.

Основните материални разходи са за дървесина, химикали, електро и топло енергия, води, резервни части и други материали. Преобладаващата част от доставките са от страната, с изключение на доставките на хлорат, натриева основа и солна киселина. Съществуват и се поддържат алтернативни канали за внос с цел поддържане на конкуренцията между доставчиците и по голяма сигурност на доставките.

3. Пазари и продажби

Потребители на ВНКР (избелена целулоза от широколистна дървесина) са заводите за производство на хартия, които произвеждат:

- печатна хартия
- висококачествен опаковъчен картон
- санитарна хартия

Дейността на „Свилоцел“ ЕАД е експортно ориентирана. 85,49 % от приходите от продажби на „Свилоцел“ ЕАД за 2013 г. са реализирани от експорт, спрямо 86,01 % за 2012 г. Само за целулозата, 87,7 % от продажбите са за експорт, спрямо 88,3 % за предходната година. Основни пазари за целулоза по региони са Турция, Гърция, Италия, Румъния, Египет, Сърбия, Саудитска Арабия, Германия и други.

Като единствен производител на сулфатна избелена целулоза на Балканския полуостров, предвид благоприятното си географско разположение, основни продажни дестинации за дружеството са съседните страни, повечето от които са и развиващи се пазари на целулоза. Този пазар винаги е в състояние да поеме цялото производство на дружеството, но разпределението на продажбите по клиенти най-вече в зависимост от разстоянието и транспортните разходи до тях е един от инструментите за оптимизиране на средните продажни нетни цени.

Усилията на мениджмънта на „Свилоцел“ ЕАД са за съчетаване на поддържането на оптимален обем на продажбите с мерки за осигуряване на пълна събираемост на вземанията, чрез използването на всички форми за обезпечаване, най-вече акредитиви и банкови гаранции.

Таблица № 2

Продажби на „Свилоцел“ ЕАД по групи продукти в хил.лв.

Продукт/ продуктова група	Текуща година -	%	Минала година -	%	Експорт през тек. година	%	Експорт за мин. година	%
	2013		2012					
Целулоза листова	105164	96	82 505	90	92350	99.6	72 758	94
КМЦ	870	1	771	1	328	0.3	316	0
Други	3318	3	8 034	9	44	0.1	4 477	6
Всичко	109 352	100	91 310	100	92722	100	77 551	100

Таблица № 3

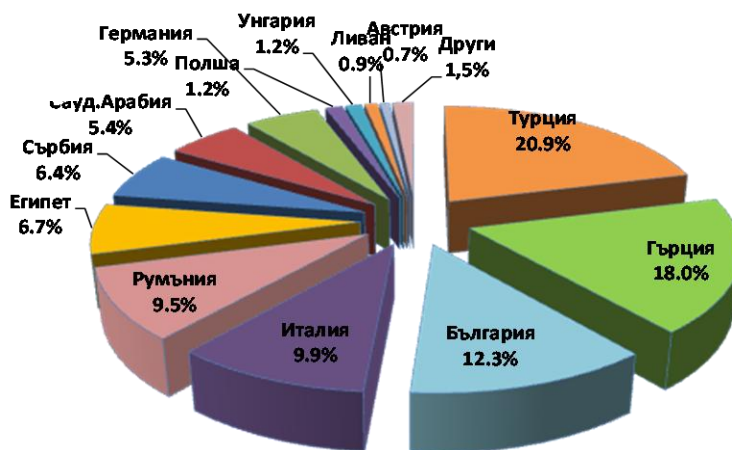
Разпределението на продажбите по региони е както следва:

в хил.лв.	2013	2012
В страната	16 630	13 759
Страни от еврозоната	38 053	30 239
Страни извън еврозоната	54 669	47 312
Всичко	109 352	91 310

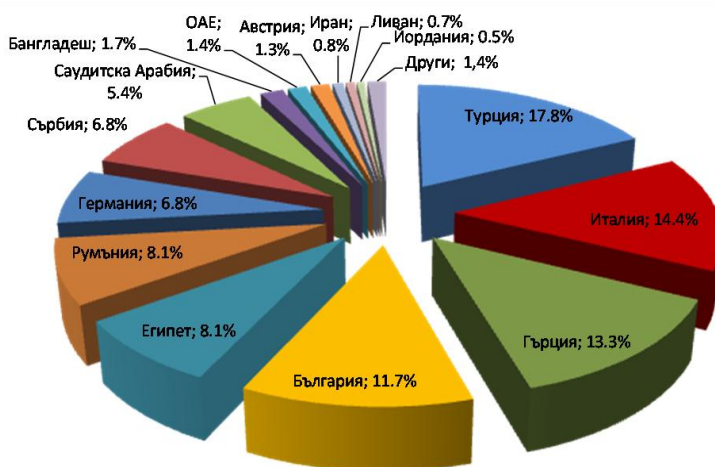
Основните клиенти на продукцията произвеждана от „Свилоцел“ ЕАД са заводи за производство на печатна хартия, висококачествен опаковъчен картон и санитарна хартия в Балканския регион и ЕС, или търговци на едро от Европейския съюз. Въпреки признаците за настъпващо оживление в световната икономика, цените на произвежданата от дружеството сулфатна избелена целулоза от твърда широколистна дървесина се задържаха почти на същите равнища, както предходната година. Клиентите на услуги почти изцяло са фирми разположени на производствената площадка на „СВИЛОЗА“ АД.

32 % от продажбите за 2013 г. са реализирани в щатски долари (2012: 34%); и 53% от продажбите за 2013 г. са реализирани в евро (2012: 52%).

Структура на продажбите на целулоза / количество в тона/ за 2013 г., по региони:



Структура на продажбите на целулоза / количество в тона/ за 2012 г., по региони:



Към 31.12.2013 г. СВИЛОЗА АД отчита нетни приходи от продажби на консолидирана база в размер на 109 720 хил.лв., което представлява увеличение на нетните приходи от продажби с 16 % в сравнение с регистрираните към 31.12.2012 г. нетни приходи от продажби на консолидирана база на стойност 94 454 хил.лв.

Към 31.12.2013 г. СВИЛОЗА АД регистрира на консолидирана база печалба, преди облагане с данъци в размер на 9 553 хил.лв., което представлява увеличение от 6.04 % в сравнение с консолидираната печалба, преди облагане с данъци за 2012 г.

Консолидираната нетна печалба на СВИЛОЗА АД за 2013 г. е на стойност 8 499 хил.лв. и нараства с 5 % в сравнение с консолидираната нетна печалба за 2012г.

Към 31.12.2013 г. печалбата, преди облагане с данъци и амортизация, увеличена с финансовите разходи и намалена с финансовите приходи на СВИЛОЗА АД (ЕБИТДА) на консолидирана база е в размер на 18 296 хил.лв. , в сравнение с ЕБИТДА към 31.12.2012 г. на стойност 18 253 хил.лв.

Към 31.12.2013 г. печалбата, преди облагане с данъци, увеличена с финансовите разходи и намалена с финансовите приходи на СВИЛОЗА АД (ЕБИТ) на консолидирана база е в размер на 12 318 хил.лв. , в сравнение с ЕБИТ към 31.12.2012 г. на стойност 12 354 хил.лв.

Изпълнението на производствената програма на „Свилоцел” ЕАД по обем е представено в следващата таблица:

Таблица № 4

Произведено по асортименти	Мярка	2013 отчет	2012 отчет
Целулоза	тона	117 585	93 370
Карбоксиметилцелулоза /КМЦ/	тона	647	773

Таблица № 5

Овсновените показатели на „Свилоцел” ЕАД са следните:

ПОКАЗАТЕЛИ	Мярка	Отчет	
		2013	2012
1	2	3	4
Произведена продукция (целулоза+КМЦ)	т.	118 231	94 143
В т.ч. – целулоза	т.	117 585	93 370
- КМЦ	т.	647	773
Продадена продукция (целулоза + КМЦ)	т.	116 161	91 923
В т.ч. - целулоза	т.	115 473	91 313
- КМЦ	т.	687	610
Брутно приходи от продажби за фирмата	х.лв.	109 352	91 310
ЕБИТДА – общо за фирмата	х.лв.	18 039	15 897
Печалба преди данъчно облагане	х.лв.	10 225	7 660

Печалба след данъчно облагане	х.лв.	9199	6 922
Персонал /Средно списъчен състав/	бр.	475	475
Производителност на 1 лице	лв.	230 175	192 232
Производителност на 1 лице	т.	249	198
Престои	дни	45	103

III. РЕЗУЛТАТИ ОТ ДЕЙНОСТТА НА ГРУПАТА

В резултат на осъществената стопанска дейност през 2013 г. СВИЛОЗА АД регистрира на консолидирана база печалба преди облагане с данъци в размер на 9553 хил.лв., спрямо отчетената през 2012 г. печалба, преди облагане с данъци на стойност 9009 хил.лв.

Към 31.12.2013 г. нетната печалба на СВИЛОЗА АД на консолидирана база за акционерите за дружеството е 8499 хил.лв., спрямо 8088 хил.лв. за 2012 г., което представлява ръст от 5 %. Към 31.12.2013 г. нетната печалба на СВИЛОЗА АД на консолидирана база за неконтролиращото участие е 55 хил. лв.

Таблица № 6

СОБСТВЕН КАПИТАЛ, МАЛЦИНСТВЕНО УЧАСТИЕ И ПАСИВИ				
	а	2011		2012
	1		2	
А. СОБСТВЕН КАПИТАЛ				
I. Основен капитал	31755	0%	31755	0%
II. Резерви	25292	25%	31621	25%
III. Финансов резултат				
1. Натрупана печалба (загуба) в т.ч.:	-14543	1%	-14682	-2%
неразпределена печалба	5855	0%	5716	100%
непокрита загуба	-20398	0%	-20398	-24%
еднократен ефект от промени в счетоводната политика	0	0%	0	0%
2. Текуща печалба	6223	0%	8088	100%
3. Текуща загуба	0	100%	0	0%
Общо за група III:	-8320	-21%	-6594	-10%
ОБЩО ЗА РАЗДЕЛ "А" (I+II+III):	48727	17%	56782	15%

Приходи от основна дейност

Таблица № 7

ПРИХОДИ	(в хил. лв.)				
	2011	%	2012	%	2013
	а		2		3
А. Приходи от дейността					
I. Нетни приходи от продажби на:					
1. Продукция	99245	-14%	85024	28%	108406
2. Стоки	482	100%	621	100%	18
3. Услуги	3951	22%	4822	-92%	374
4. Други	4473	-11%	3987	-77%	922
Общо за група II:	108 151	-13%	94454	16%	109720
II. Приходи от финансиране	0		4		70
в т.ч. от правителството					
Общо за група II:	0		4		70
III. Финансови приходи					
1. Приходи от лихви	61	2%	62	74%	108
2. Приходи от дивиденди		0%			
3. Положителни разлики от операции с финансови активи и инструменти	0	100%	0	0%	
4. Положителни разлики от промяна на валутни курсове	742	0%	0	0%	0
5. Други	0	100%	0	0%	
Общо за група III:	803	-92%	62	74%	108
Б. Общо приходи от дейността (I + II + III):	108 954	-13%	94 520	16%	109898

Разходи за основна дейност по категории дейности

Таблица № 8

РАЗХОДИ	(в хил. лв.)				
	2011	%	2012	%	2013
	а		2		3
А. Разходи за дейността					
I. Разходи по икономически елементи					
1. Разходи за материали	63937	-10%	57462	22%	70333
2. Разходи за външни услуги	16283	-17%	13576	13%	15354
3. Разходи за амортизации	5671	4%	5899	1%	5978
4. Разходи за възнаграждения	4335	-4%	4156	15%	4778
5. Разходи за осигуровки	748	-2%	731	15%	842
6. Балансова стойност на продадени активи (без продукция)	462	86%	858	-42%	494
7. Изменение на запасите от продукция и незавършено производство	3793	-100%	-2005	0%	-1326
8. Други, в т.ч.:	1470	-3%	1427	-29%	1019
обезценка на активи	602	100%	299	-90%	29
провизии	0	0%	0	0%	137
Общо за група I:	96 699	-15%	82 104	19%	97 472

ФИНАНСОВИ ПОКАЗАТЕЛИ

1. ПОКАЗАТЕЛИ НА ЛИКВИДНОСТ

Таблица № 9

	Към 31.12.2011г.	Към 31.12.2012г.	Към 31.12.2013г.
Коефициент на обща ликвидност	0,37	1.01	1.22
	Към 31.12.2011г.	Към 31.12.2012г.	Към 31.12.2012г.
Коефициент на незабавна ликвидност	0.21	0.53	0.63
	Към 31.12.2011г.	Към 31.12.2012г.	Към 31.12.2013г.
Коефициент на бърза ликвидност	0,21	0.54	0.64
	Към 31.12.2011г.	Към 31.12.2012г.	Към 31.12.2013г.
Коефициент на абсолютна ликвидност	0,06	0.05	0.06

Коефициент на обща ликвидност

Таблица № 10

	Към 31.12.2011г.	Към 31.12.2012г.	Към 31.12.2013г.
Коефициент на обща ликвидност	0,37	1.01	1.22

Към 31.12.2013 г. стойността на коефициента на обща ликвидност е 1.22 и нараства в сравнение със стойностите му за 2012 г. и 2011 г. Увеличението в стойността на коефициента на обща ликвидност през 2013 г. спрямо 2012 г. се дължи на нарастване на текущите активи с 34 % и увеличение в стойността на текущите пасиви на дружеството с 11 %.

Коефициент на незабавна ликвидност

Таблица № 11

	Към 31.12.2011г.	Към 31.12.2012г.	Към 31.12.2013г.
Коефициент на незабавна ликвидност	0.21	0.53	0.63

Към 31.12.2013 г. стойността на коефициента на незабавна ликвидност е 0.63 и се увеличава в сравнение със стойностите му за 2012 г. и 2011 г. увеличението в стойността

на коефициента се дължи на нарастване на материалните запаси с 37 %, увеличение в стойността на паричните средства с 23 % и нарастване на текущите пасиви с 11 %.

Коефициент на бърза ликвидност

Таблица № 12

	Към 31.12.2011г.	Към 31.12.2012г.	Към 31.12.2013г.
Коефициент на бърза ликвидност	0,21	0.54	0.64

През 2013 г. спрямо 2012 г. стойността на коефициента на бърза ликвидност нараства. За същия период текущите активи на дружеството се увеличават с 34 %, текущите пасиви нарастват с 11 %, а групата на материалните запаси се увеличава с 37 %.

Коефициент на абсолютна ликвидност

Таблица № 13

	Към 31.12.2011г.	Към 31.12.2012г.	Към 31.12.2013г.
Коефициент на абсолютна ликвидност	0,06	0.05	0.06

Стойността на коефициента на абсолютна ликвидност за 2013 г. е 0.06. През 2013 г. спрямо 2012 г. групата на паричните средства на СВИЛОЗА АД на консолидирана база се увеличава с 23 %.

2. КАПИТАЛОВИ РЕСУРСИ

Таблица № 14

СОБСТВЕН КАПИТАЛ, МАЛЦИНСТВЕНО УЧАСТИЕ И ПАСИВИ				
	а	2011		2012
	1		2	
А. СОБСТВЕН КАПИТАЛ				
I. Основен капитал	31755	0%	31755	0%
II. Резерви	25292	25%	31621	25%
III. Финансов резултат				
1. Натрупана печалба (загуба) в т.ч.:	-14543	1%	-14682	-2%
неразпределена печалба	5855	0%	5716	100%
непокрита загуба	-20398	0%	-20398	-24%
еднократен ефект от промени в счетоводната политика	0	0%	0	0%
2. Текуща печалба	6223	0%	8088	100%
3. Текуща загуба	0	100%	0	0%
Общо за група III:	-8320	-21%	-6594	-10%

ОБЩО ЗА РАЗДЕЛ "А" (I+II+III):	48727	17%	56782	15%
---------------------------------------	--------------	------------	--------------	------------

Коефициент на финансова автономност

Таблица №15

	Към 31.12.2011г.	Към 31.12.2012г.	Към 31.12.2013г.
Коефициент на финансова автономност	0.63	0.83	1.01

През 2013 г. спрямо 2012 г. стойността на коефициента на финансова автономност нараства. Посоченото увеличение стойността на коефициента на финансова автономност се дължи на увеличение на собствения капитал с 15 % и намаление в общата сума на дълга с 5 %.

Коефициента на задлъжнялост

Таблица № 16

	Към 31.12.2011г.	Към 31.12.2012г.	Към 31.12.2013г.
Коефициент на задлъжнялост	1.59	1.20	0.99

Към 31.12.2013 г. стойността на коефициента на задлъжнялост е 0.99 и се понижава в сравнение със стойностите от предходните две финансови години. През 2013 г. спрямо 2012 г. собствения капитал нараства с 15 %, а дълга намалява с 5 %.

Съотношение дълг към обща сума на активите

Таблица № 17

	Към 31.12.2011г.	Към 31.12.2012г.	Към 31.12.2013г.
Дълг / Активи	0.61	0.54	0.50

Стойността на съотношението Дълг/Активи на СВИЛОЗА АД на консолидирана база за 2013 г. Намалява спрямо предходните две финансови години. Посоченото намаление се дължи на понижение в общата сума на дълга на групата с 5 % и увеличение в сумата на актива с 4 %.

3. ПОКАЗАТЕЛИ НА РЕНТАБИЛНОСТ

Рентабилност на Собствения капитал (ROE)

Таблица № 18

	Към 31.12.2011г.	Към 31.12.2012г.	Към 31.12.2013г.
--	------------------	------------------	------------------

Рентабилност на Собствения Капитал (ROE)	0.13	0.14	0.13
---	-------------	-------------	-------------

Показателят за Рентабилност на собствения капитал за 2013 г. е 0.13. През 2013г. спрямо 2012 г. нетната печалба на СВИЛОЗА АД на консолидирана база за акционерите за дружеството е 8499 хил.лв. и нараства с 5 % спрямо нетната печалба на дружеството на консолидирана база към 31.12.2012 г. в размер на 8088 хил. лв. Към 31.12.2013 г. нетната печалба на СВИЛОЗА АД на консолидирана база за неконтролиращото участие е 55 хил. лв. През 2013 г. в сравнение с 2012 г., стойността на собствения капитал на дружеството на консолидирана база се увеличава с 15 %.

Рентабилност на активите (ROA)

Таблица № 19

	Към 31.12.2011г.	Към 31.12.2012г.	Към 31.12.2013г.
Рентабилност на Активите (ROA)	0.05	0.06	0.065

През 2013 г. в сравнение с 2012 г. консолидираната нетна печалба на дружеството нараства с 5 %, а сумата на активите се увеличава с 4 %.

III. ОСНОВНИ РИСКОВЕ, ПРЕД КОИТО СА ИЗПРАВЕНИ ДРУЖЕСТВАТА ОТ ИКОНОМИЧЕСКАТА ГРУПА НА СВИЛОЗА АД

СИСТЕМАТИЧНИ РИСКОВЕ

ОБЩ МАКРОИКОНОМИЧЕСКИ РИСК

Съгласно данни на Националния Статистически Институт, износьт на България за ЕС през януари 2013 г. се е увеличил с 16.8 % спрямо същия месец на предходната година и е в размер на 2.0 млрд. лв., а вносьт на България от ЕС намалява с 2.9 % и е на стойност 2.1 млрд. лева.

През периода януари - февруари 2013 г. износьт на България за трети страни се увеличава с 20.2 % спрямо съответния период на предходната година и е в размер на 2.8 млрд. лв., а вносьт нараства с 14.1% и е на стойност 3.3 млрд. лева.

Съгласно данни на Националния Статистически Институт, през февруари 2013 г. индексът на промишленото производство намалява с 2.0 % в сравнение с януари 2013 година. Спрямо съответния месец на 2012 г. календарно изгладеният индекс на промишленото производство регистрира ръст от 5.1 %.

През февруари 2013 г. индексът на продукцията в сектор „Строителство“, изчислен въз основа на сезонно изгладени данни, е с 0.6 % над равнището от предходния месец.

Съгласно данни на Националния Статистически Институт, общият бизнес климат на страната през март 2013 г. регистрира намаление спрямо нивото си от

предходния месец с 1.8 пункта поради по-неблагоприятния бизнес климат в промишлеността, строителството и търговията на дребно.

През април 2013 г. общият индикатор на бизнес климата се понижава с 0.6 процентни пункта спрямо март 2013 г., като основната причина за това са резервираните нагласи в промишлеността след отчетения спад в поръчките и слабото търсена в страната. В сектор услуги и търговия на дребно също е отчетено понижение.

През април 2013 г. износът за ЕС се увеличава с 13.3 % спрямо същия месец на 2012 г. и е на стойност 2.2 млрд. лв., а вносът се увеличава с 12.9 % и е в размер на 2.6 млрд. лева.

През май 2013 г. индексът на промишленото производство намалява с 2.7 % в сравнение с април 2013 г. През май спрямо април 2013 г. е отчетено намаление в преработващата промишленост с 4.1 %, а в производството и разпределението на електрическа и топло енергия и газ е регистрирано увеличение с 3.9 %, докато в добивната промишленост увеличението е 1.9 %.

За периода януари-май 2013 г. износът на България за трети страни се увеличава с 12.8 % спрямо съответния период на 2012 г. и е в размер на 7.2 млрд. лв., а вносът намалява с 2.1 % и е на стойност 8.3 млрд. лева.

През юли спрямо юни 2013 г. общият показател на бизнес климата нараства с 1.4 пункта, дължащо се на подобрения бизнес климат в индустрията и търговията на дребно.

За същия период показателят на доверие в промишлеността се увеличава с 3.2 пункта, показателят измерващ развитието на строителството се понижава с 1.8 пункта, а съставният показател на бизнес климата в сектора на услугите намалява с 2.8 пункта.

През юли 2013 г. в преработващата промишленост е регистрирано увеличение от 2.3 % на месечна база, а вискотехнологичните сектори регистрират повишение от 1.4 %.

За периода януари - юли 2013 г. текущата сметка е положителна и възлиза на 372.8 млн. евро (0.9 % от прогнозния БВП за 2013 г.) при дефицит от 645.9 млн. евро (1.6 % от БВП) за януари - юли 2012 година.

Търговското салдо за периода януари - юли 2013 г. е отрицателно и е в размер на 1 462.8 млн. евро (3.6% от прогнозния БВП за 2013 г.) при дефицит от 2 346.2 млн. евро (5.9% от БВП) за същия период на 2012 година.

Износът на стоки за периода януари - юли 2013 г. е 12 682.3 млн. евро, като нараства с 940.9 млн. евро (8.0 %) в сравнение с този за същия период на 2012 година (11 741.5 млн. евро).

Вносът на стоки за периода януари - юли 2013 г. е 14 145.1 млн. евро, като нараства с 57.5 млн. евро (0.4 %) спрямо същия период на 2012 година (14 087.6 млн. евро).

През август 2013 г. общият показател на бизнес климата запазва нивото си от предходния месец, като само в промишлеността е отчетено понижение.

През август спрямо юли 2013 г. показателят на промишлеността намалява с 4.7 пункта, съставният показател на бизнес климата в строителството нараства с 2.4 пункта, а показателят отразяващ бизнес климата в сектора на услугите се увеличава с 6.6 пункта.

Според оценките на мениджърите от промишлеността през септември в сравнение с август 2013 г. е регистрирано намаление на поръчките от чужбина с 1,9 пункта.

Съгласно данни на Националния Статистически Институт, за периода януари - октомври 2013 г. износът на България за ЕС се увеличава с 9.5 % спрямо същия период на предходната година и е в размер на 21.9 млрд. лв., а вносът от ЕС нараства с 2.7 % и е на стойност 25.0 млрд. лева.

През октомври 2013 г. износът за ЕС се увеличава с 13.8 % спрямо същия месец на предходната година и е на стойност 2.4 млрд. лв., а вносът се увеличава с 4.9 % и е в размер на 2.8 млрд. лева.

По данни на Националния Статистически Институт, през ноември 2013 г. индексът на промишленото производство, изчислен от сезонно изгладените данни, нараства с 0.2 % в сравнение с октомври 2013 г. Спрямо съответния месец на 2012 г. индексът на промишленото производство регистрира ръст от 2.8 %.

През ноември 2013 г. индексът на строителната продукция, изчислен въз основа на сезонно изгладените данни е с 1.2 % под равнището си от месец октомври 2013 г. В сравнение със същия месец на 2012 г. индексът на строителната продукция намалява с 9.0 %.

През ноември 2013 г. оборотът в раздел „Търговия на дребно“ по съпоставими цени нараства с 0.4 % спрямо октомври 2013 г. В сравнение със същия месец на 2012 г. е регистриран ръст в оборота с 6.2 %.

За периода януари-ноември 2013 г. износът на България за трети страни се увеличава с 3.6 % спрямо съответния период на предходната година и е в размер на 15.9 млрд.лв., а вносът намалява с 0.6 % и е на стойност 18.8 млрд.лв. За периода януари – ноември 2013 г. общо за трети страни и ЕС са изнесени стоки за 40.3 млрд.лв. и в сравнение със същия период на 2012 г. износът се увеличава със 7.1 %, а общата стойност на внесените стоки е 46.5 млрд.лв.и се увеличава с 1.1 %.

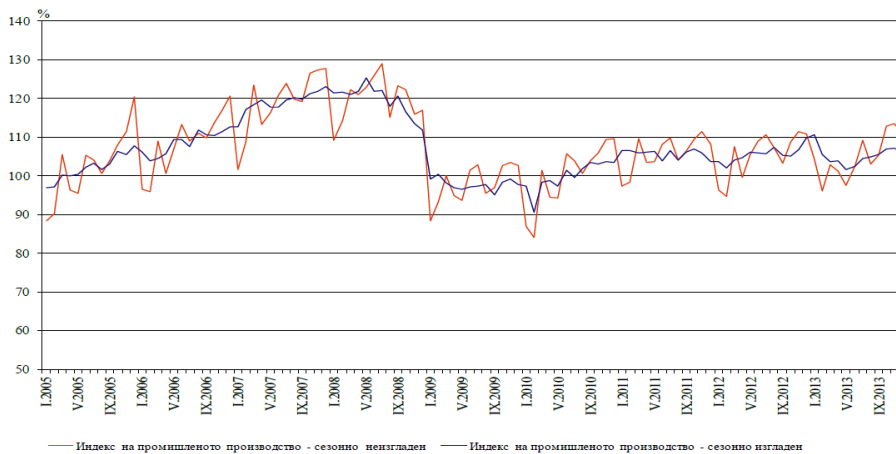
Сезонно изгладените данни за БВП по експресни оценки показват растеж от 1.0 % през четвъртото тримесечие на 2013 г. спрямо съответното тримесечие на предходната година.

Таблица № 20

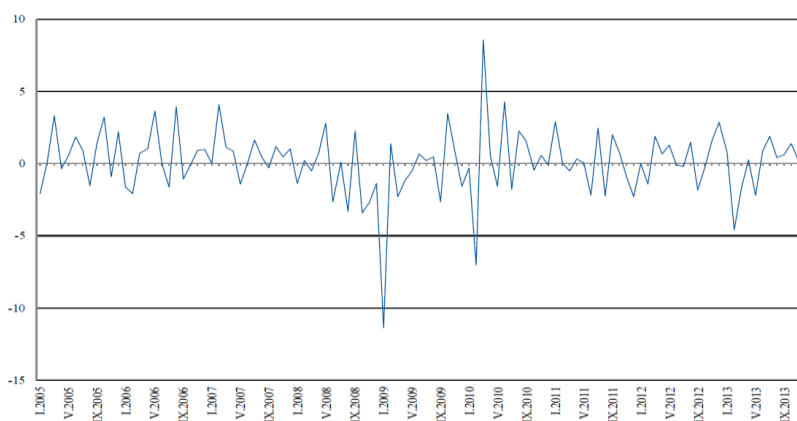
Месеци /периоди	Износ -FOB			Внос -CIF			Търговско салдо		
I.2012	2810.3	1724.6	1085.7	3501.3	2127.5	1373.8	-520.4	-302.6	-217.8
II.2012	2862.9	1649.4	1213.5	3603.3	2122.8	1480.5	-570.6	-380.7	-189.9

III.2012	3363.6	2041.0	1322.6	4207.2	2535.5	1671.7	-644.4	-380.3	-264.1
I - III.2012	9036.8	5415.0	3621.8	11311.8	6785.8	4526.0	-1735.4	-1063.6	-671.8
IV.2012	3171.8	1939.0	1232.8	4277.3	2343.6	1933.7	-896.2	-302.4	-593.8
V.2012	3647.7	2137.2	1510.5	4646.8	2673.1	1973.7	-772.7	-413.8	-358.9
VI.2012	3462.2	2009.8	1452.4	4372.3	2636.6	1735.7	-696.1	-501.4	-194.7
IV - VI.2012	10281.7	6086.0	4195.7	13296.4	7653.3	5643.1	-2365.0	-1217.6	-1147.4
I - VI.2012	19318.5	11501.0	7817.5	24608.2	14439.1	10169.1	-4100.4	-2281.2	-1819.2
I.2013	3474.0	2010.7	1463.3	3726.5	2064.0	1662.5	-66.4	39.8	-106.2
II.2013	3242.9	1943.8	1299.1	4066.1	2473.9	1592.2	-616.3	-410.3	-206.0
III.2013	3497.5	2183.6	1313.9	3861.5	2328.8	1532.7	-184.8	-44.4	-140.4
I - III.2013	10214.4	6138.1	4076.3	11654.1	6866.7	4787.4	-867.5	-414.9	-452.6
IV.2013	3857.7	2196.2	1661.5	4392.8	2646.5	1746.3	-326.8	-326.6	-0.2
V.2013	3316.2	1880.9	1435.3	4137.2	2364.9	1772.3	-622.1	-378.9	-243.2
VI.2013	3443.1	2038.6	1404.5	4251.4	2554.2	1697.2	-602.3	-399.5	-202.8
IV - VI.2013	10617.0	6115.7	4501.3	12781.4	7565.6	5215.8	-1551.2	-1105.0	-446.2
I - VI.2013	20831.4	12253.8	8577.6	24435.5	14432.3	10003.2	-2418.7	-1519.9	-898.8

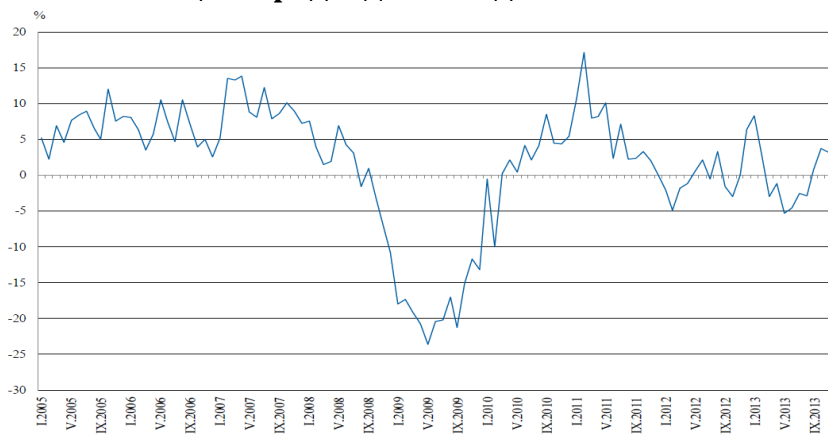
Индекс на промишленото производство



Изменение на индекса на промишленото производство спрямо предходния месец



Изменение на индекса на промишленото производство спрямо съответния месец на предходната година



ЛИХВЕН РИСК

Лихвеният риск е свързан с възможни, евентуални, негативни промени в лихвените нива, установени от финансовите институции на Република България.

На 10.01.2013 г. е проведено заседание на Европейската Централна Банка, на което е взето решение лихвеният процент по основните операции по рефинансиране и лихвените проценти по пределното кредитно улеснение и депозитното улеснение да останат непроменени – съответно 0,75 %, 1,50 % и 0,00 %.

На 07.02.2013 г. е проведено заседание на Европейската Централна Банка, на което е прието решение основните лихвени проценти да не се променят.

Въз основа на редовния си икономически и паричен анализ, на заседанието си на 07.03.2013 г. Управителният съвет на Европейската Централна Банка е приел решение да не променя основните лихвени проценти.

На заседание на Европейската Централна Банка, проведено на 04.07.2013 г. основният лихвен процент бе оставен непроменен на ниво от 0.5 на сто.

Въз основа на редовния си икономически и паричен анализ, на заседанието си на 01.08.2013 г. Управителният съвет на Европейската Централна Банка взе решение да не променя основните лихвени проценти. Лихвеният процент по основните операции по рефинансиране и лихвените проценти по пределното кредитно улеснение и депозитното улеснение остават непроменени – съответно 0,75 %, 1,50 % и 0,00 %.

На 05.09.2013 г. бе проведено заседание на ЕЦБ, на което Управителният Съвет на Банката прие решение лихвеният процент по основните операции по рефинансиране и лихвените проценти по пределното кредитно улеснение и депозитното улеснение да останат непроменени – съответно 0,75 %, 1,50 % и 0,00 %.

На 02.10.2013 г. е проведено заседание на Европейската Централна Банка, на което Управителният Съвет на Банката е приел решение основните лихвени проценти на Банката да не бъдат променяни и да останат съответно лихвеният процент по

основните операции по рефинансиране и лихвените проценти по пределното кредитно улеснение и депозитното улеснение 0,50 %, 1,00 % и 0,00 %.

На 13.11.2013 г. е проведено заседание на Европейската Централна Банка, на което Управителният съвет на Банката е взел следните решения:

- Лихвеният процент по основните операции на Евросистемата по рефинансиране се намалява с 25 базисни пункта до 0,25
- Лихвеният процент по пределното кредитно улеснение се понижава с 25 базисни пункта до 0,75 %
- Лихвеният процент по депозитното улеснение остава непроменен на равнище 0,00 %.

На 05.12.2013 г. е проведено заседание на Европейската Централна Банка, на което Управителният съвет на Банката е взел решение лихвеният процент по основните операции по рефинансиране и лихвените проценти по пределното кредитно улеснение и депозитното улеснение да останат непроменени – съответно 0,25 %, 0,75 % и 0,00 .

Основните лихвени проценти на БНБ за 2013 г. са, както следва:

Таблица № 21

Месец	Лихвен процент
Януари 2013 г	0.01 %
Февруари 2013 г	0.01 %
Март 2013 г	0.01 %
Април 2013 г.	0.01 %
Май 2013 г.	0.02 %
Юни 2013 г.	0.01 %
Юли 2013 г.	0.02 %
Август 2013 г.	0.02 %
Септември 2013 г.	0.02 %
Октомври 2013 г.	0.03 %
Ноември 2013 г.	0.02 %
Декември 2013 г.	0.02 %

***Източник: БНБ**

ИНФЛАЦИОНЕН РИСК

Инфлационният риск представлява всеобщо повишаване на цените, при което парите се обезценят и съществува вероятност от понасяне на загуба от домакинствата и фирмите.

По данни на Националния Статистически Институт индексът на потребителските цени за януари 2013 г. спрямо декември 2012 г. е 100.4 %, т.е. месечната инфлация е 0.4 %. Годишната инфлация за януари 2013 г. спрямо януари 2012 г. е 4.4 %.

Индексът на потребителските цени за февруари 2013 г. спрямо януари 2013 г. е 100.1 %, т.е. месечната инфлация е 0.1%. Инфлацията от началото на годината

(февруари 2013 г. спрямо декември 2012 г.) е 0.5 %, а годишната инфлация за февруари 2013 г. спрямо февруари 2012 г. е 3.6%.

Средногодишната инфлация за периода март 2012 - февруари 2013 г. спрямо периода март 2011г. - февруари 2012 г. е 3.3 %.

Индексът на потребителските цени за март 2013 г. спрямо февруари 2013 г. е 99.5%, т.е. месечната инфлация е минус 0.5 %. Инфлацията от началото на годината (март 2013 г. спрямо декември 2012 г.) е минус 0.1%, а годишната инфлация за март 2013 г. спрямо март 2012 г. е 2.7%.

Средногодишната инфлация за периода април 2012 г. - март 2013 г. спрямо периода април 2011г. - март 2012 г. е 3.3 %.

Съгласно данни на Националния Статистически Институт индексът на потребителските цени за април 2013 г. спрямо март 2013 г. е 99.6 %, месечната инфлация е минус 0.4 %. Инфлацията от началото на годината (април 2013 г. спрямо декември 2012 г.) е -0.5 %, а годишната инфлация за април 2013 г. спрямо април 2012 г. е 2 %. Средногодишната инфлация за периода май 2012 г. – април 2013 г. спрямо периода май 2011 г. – април 2012 г. е 3.4 %.

Индексът на потребителските цени за май 2013 г. спрямо април 2013 г. е 99.9 %, т.е. месечната инфлация е минус 0.1 %. Инфлацията от началото на годината (май 2013 г. спрямо декември 2012 г.) е минус 0.7 %, а годишната инфлация за май 2013 г. спрямо май 2012 г. е 2 %. Средногодишната инфлация за периода юни 2012 г.-май 2013 г. спрямо периода юни 2011 г.-май 2012 г. е 3.4 %.

Индексът на потребителските цени за юни 2013 г. спрямо май 2013 г. е 99.6 %, т.е. месечната инфлация е минус 0.4 %. Инфлацията от началото на годината (юни 2013 г. спрямо декември 2012 г.) е минус 1.1 %, а годишната инфлация за юни 2013 г. спрямо юни 2012 г. е 2.6 %.

Средногодишната инфлация за периода юли 2012 г. - юни 2013 г. спрямо периода юли 2011 - юни 2012 г. е 3.5 %.

Индексът на потребителските цени за юли спрямо юни 2013 г. е 99.5 %, т.е. месечната инфлация е минус 0.5 %. Инфлацията от началото на годината (юли 2013 г. спрямо декември 2012 г.) е минус 1.6 %, а годишната инфлация за юли 2013 г. спрямо юли 2012 г. е 0.5 %.

Средногодишната инфлация за периода август 2012 - юли 2013 г. спрямо периода август 2011 - юли 2012 г. е 3.3 %.

Индексът на потребителските цени за август спрямо юли 2013 г. е 99.4 %, т.е. месечната инфлация е минус 0.6 %. Инфлацията от началото на годината (август 2013 г. спрямо декември 2012 г.) е минус 2.2 %, а годишната инфлация за август 2013 г. спрямо август 2012 г. е минус 0.7 %.

Средногодишната инфлация за периода септември 2012 - август 2013 г. спрямо периода септември 2011 - август 2012 г. е 2.9 %.

Индексът на потребителските цени за септември спрямо август 2013 г. е 100.1 %, т.е. месечната инфлация е 0.1 %. Инфлацията от началото на годината (септември 2013 г. спрямо декември 2012 г.) е минус 2.1%, а годишната инфлация за септември 2013 г. спрямо септември 2012 г. е минус 1.6 %.

Съгласно данни на Националния Статистически Институт, индексът на потребителските цени за октомври 2013 г. спрямо септември 2013 г. е 100.5 %, т.е. месечната инфлация е 0.5 %. Инфлацията от началото на годината (октомври 2013 г. спрямо декември 2012 г.) е минус 1.7 %, а годишната инфлация за октомври 2013 г. спрямо октомври 2012 г. е минус 1.4 %.

Индексът на потребителските цени за ноември 2013 г. спрямо октомври 2013 г. е 99.8 %, т.е. месечната инфлация е минус 0.2 %. Инфлацията от началото на годината (ноември 2013 г. спрямо декември 2012 г.) е минус 1.9 %, а годишната инфлация за ноември 2013 г. спрямо ноември 2012 г. е минус 1.5 %.

Средногодишната инфлация за периода декември 2012 г.- ноември 2013 г. спрямо периода декември 2011 г.-ноември 2012 г. е 1.4 %.

Съгласно данни на Националния Статистически Институт, индексът на потребителските цени за Декември 2013 г. спрямо Ноември 2013 г. е 100.3 %, т.е. месечната инфлация е 0.3 %. Средногодишната инфлация за периода януари – декември 2013 г. спрямо периода януари – декември 2012 г. е 0.9 %.

Инфлацията в страната за 2013 г. е следната:

Таблица № 22

Месец	% на инфлацията
Януари 2013 г.	0.4 %
Февруари 2013 г.	0.1 %
Март 2013 г.	-0.5 %
Април 2013 г.	-0.4 %
Май 2013 г.	-0.1 %
Юни 2013 г.	-0.4 %
Юли 2013 г.	-0.5 %
Август 2013 г.	-0.6 %
Септември 2013 г.	0.1 %
Октомври 2013 г.	0.5 %
Ноември 2013 г.	-0.2 %
Декември 2013 г.	0.3 %

***Източник: НСИ**

ПОЛИТИЧЕСКИ РИСК

Политическият риск е свързан със стабилността на правителството на страната и с евентуални промени в неблагоприятна посока на водената от него дългосрочна

външна и вътрешна икономическа политика, които биха могли да повлияят негативно върху инвестиционната среда.

Нестабилност продължава да създава липсата на конкретно приложение на мерките, които ще доведат до справяне на правителството с последиците от финансовата криза, както и до спазване на основните изисквания на Европейския съюз относно прозрачност при разходването на публични средства, борбата с корупцията, независимостта и ефективност на съдебната система. Неспазването на поставените от ЕС изисквания би могло да доведе до задействане на предпазни клаузи и последващо отклоняване и/или намаляване на средствата от Евро фондовете.

Политическият риск ще се увеличи в случай, че правителството не успее да предприеме адекватни мерки за ограничаване на негативните последици на финансовата и икономическа криза в страната.

Други фактори, които също влияят на този риск, са евентуалните законодателни промени и в частност тези, които касаят стопанския и инвестиционния климат в страната.

ЛИКВИДЕН РИСК

Ликвиден риск възниква при положение, че Дружеството не изпълни своите задължения когато те станат изискуеми. Дружеството прилага подход, който да осигури необходимия ликвиден ресурс, за да се посрещнат настъпилите задължения при нормални или извънредни условия, без да се реализират неприемливи загуби или да се увреди репутацията на Дружеството

Дружеството прави финансово планиране, с което да посрещне изплащането на разходи и текущите си задължения за период от 30 дни, включително обслужването на финансовите задължения; това планиране изключва потенциалния ефект на извънредни обстоятелства които не могат да се предвидят при нормални условия.

ПАЗАРЕН РИСК

Пазарен риск е рискът при промяна на пазарните цени, като курс на чуждестранна валута, лихвени проценти или цени на капиталови инструменти, доходът на дружеството или стойността на неговите инвестиции да бъдат засегнати. Целта на управлението на пазарния риск е да управлява и контролира експозицията на пазарен риск в приемливи граници като се оптимизира възвръщаемостта.

ВАЛУТЕН РИСК

Като цяло „СВИЛОЗА“ АД не е изложено на валутен риск тъй като покупките на основните стоки, материали и услуги, с които Дружеството търгува или влага в производството, са деноминирани в лева

ОПЕРАТИВЕН РИСК

Оперативен риск е рискът от преки или косвени загуби, произтичащи от широк кръг от причини, свързани с процесите, персонала, технологиите и инфраструктурата на Дружеството, както и от външни фактори, различни от кредитни, пазарни и ликвидни рискове, като например тези, произтичащи от правни и регулаторни изисквания и

общоприети стандарти на корпоративно поведение. Оперативни рискове възникват от всички операции на Дружеството.

Целта на „СВИЛОЗА“ АД е да се управлява оперативният риск, така че да се балансира между избягването на финансови загуби и увреждане на репутацията на Дружеството и цялостната ефективност на разходите и да се избягват процедурите за контрол, които ограничават инициативата и творчеството.

Основната отговорност за разработване и прилагане на контроли за оперативния риск се възлага на висшето ръководство. Тази отговорност се подпомага от развитието на общи стандарти за Дружеството за управление на оперативния риск в следните области:

- изисквания за подходящо разпределение на задълженията, включително и независимо оторизиране на сделки;
- изисквания за равняване и мониторинг на сделките;
- съответствие с регулаторните и други правни изисквания;
- документация за контрол и процедури;
- изисквания за периодична оценка на оперативните рискове и адекватността на контролите и процедурите за справяне с идентифицираните рискове;
- изисквания за докладване на оперативни загуби и предложените коригиращи действия;
- развитие на аварийни планове;
- обучение и професионално развитие;
- етични и бизнес стандарти;
- намаляване на риска, включително застраховка, когато това е ефективно.

НЕСИСТЕМАТИЧНИ РИСКОВЕ

ФИНАНСОВ РИСК

През ноември и декември 2005 г. СВИЛОЗА АД е сключило договори за банкови кредити с Европейската Банка за Възстановяване и Развитие и Нордик Инвестмънт Банк за финансиране на проект за увеличаване капацитета на производството на целулоза. Общата договорена стойност на кредитите е 28 милиона евро, като кредитите от двете банки са взаимно обвързани. През март 2006г. договорите за заемите са изменени и „Свилоцел“ ЕАД е включен като съполучател на финансирането. Съгласно условията по банковите кредити, през декември 2005 г. „СВИЛОЗА“ АД апортира в „Свилоцел“ АД активи, свързани с производството на целулоза и прекрати тази си дейност към датата на апорта. Въпреки, че сумата от финансирането по тези договори е усвоена от „Свилоцел“ ЕАД, сключените договори генерират значителен риск

за емитента, т.к. условие по тези договори е всички текущи и бъдещи активи и имоти на Дружеството да бъдат заложени като обезпечение в полза на Европейската Банка за Възстановяване и Развитие и Нордик Инвестмънт Банк.

На извънредно ОСА на СВИЛОЗА АД от 02.04.2011 г. е прието решение, мажоритарният акционер А.Р.У.С. Холдинг ЕАД да предостави на „СВИЛОЗА“ АД подчинен заем в размер на 3 000 000 евро при 8 % фиксирана годишна лихва. Срокът на договора за заем е до 2018 г. Предоставянето на подчинен заем от А.Р.У.С. Холдинг ЕАД е свързано с водене на преговори от „СВИЛОЗА“ АД с Европейската Банка За Възстановяване и Развитие и Нордик Инвестмънт Банк за реструктуриране на договори за заем съответно в размери на 18 000 000 евро и 10 000 000 евро.

Считано от 11.04.2011 г. е постигнатото споразумение между „СВИЛОЗА“ АД и „Свилоцел“ ЕАД от една страна и Европейската Банка За Възстановяване и Развитие и Нордик Инвестмънт Банк от друга.

На 30.12.2011 г. с Нордик Инвестмънт Банк и на 12.01.2012 г. с Европейската Банка За Възстановяване и Развитие са подписани анекси към договорите за банкови кредити, уреждащи всички аспекти по реструктурирането на банковите заеми.

Съгласно параграф 4, т.01 в двата анекса, новите договорености влизат в сила на датата, на която двете банки изпратят писмено потвърждение от Дружеството, че всички предварителни клаузи на двата анекса са изпълнени. Дружеството получава писмо с дата 16.10.2012 г., с което двете банки удостоверяват влизането в сила на подписаните анекси.

Към 31.12.2012 г. Свилоцел ЕАД и СВИЛОЗА АД не покриват определените финансови показатели. СВИЛОЗА АД и Свилоцел ЕАД са предприели действия за получаване на удостоверения от ЕБВР и НИБ за освобождаване на двете дружества от спазване на финансовите показатели към 31 декември 2012 г.

Съгласно условията на банковите договори следва да бъдат съблюдавани определени финансови показатели от Свилоцел и Свилоса (на консолидирана база). Към 31 декември 2013 Свилоцел и Свилоса не покриват определените финансови показатели. Свилоса и Свилоцел са предприели действия за получаване на удостоверения от ЕБВР и НИБ за освобождаване на двете дружества от спазване на финансовите показатели към 31 декември 2013 г. На 18 март 2014 г. и съответно на 19 март 2014 г. Свилоцел ЕАД и Свилоса АД получават писма от ЕБВР и НИБ, с които двете дружества са освободени от изискването за спазване на нарушените финансови показатели към 31 декември 2013 г. по договорите за банкови кредити с ЕБВР и НИБ.

ЕКОЛОГИЧЕН РИСК

Екологичният риск се свързва със замърсяването на околната среда и своевременните мерки за нейното опазване. Във връзка с това „СВИЛОЗА“ АД развива своята дейност, съобразявайки се с изискванията за опазване на околната среда. Комисията по околната среда следи за последователното изпълнение на политиката на Дружеството в областта на околната среда. Компанията реализира редица

екологични проекти, следвайки отговорната си политика в областта на екологията като основен израз на корпоративната социална отговорност на групата „СВИЛОЗА“.

IV. ВАЖНИ СЪБИТИЯ, НАСТЪПИЛИ СЛЕД ДАТА НА СЪСТАВЯНЕ НА ГОДИШНИЯ ФИНАНСОВ ОТЧЕТ

На 18.03.2014 г. и съответно на 25.03.2014 г. Свилоцел ЕАД и Свилоза АД получават писма от ЕБВР и НИБ, с които двете дружества са освободени от изискването за спазване на нарушените финансови показатели към 31 декември 2013 г. по договорите за банкови кредити с ЕБВР и НИБ.

V. НАСТОЯЩИ ТЕНДЕНЦИИ И ВЕРОЯТНО БЪДЕЩО РАЗВИТИЕ НА ДРУЖЕСТВОТО

През 2013 г. „СВИЛОЗА“ АД извършва дейност в следните основни направления:

1. Наблюдение, контрол и вземане на решения по важни въпроси, касаещи дъщерните дружества на „СВИЛОЗА“ АД в качеството ѝ на едноличен собственик чрез:

- ✓ прилагане на Програма за добро корпоративно управление
- ✓ организиране на условия за ефективна и прозрачна работа.
- ✓ подобряване качеството на предлаганите услуги

2. Развитие на инфраструктурата

3. Сделки с активи на дружеството

4. Утвърждаване на структурата за управление

5. Финансиране на инвестиционната дейност и за оборотни средства на дъщерните дружества

6. Финансово-счетоводна политика и отчетност.

СВИЛОЗА АД не извършва пряка производствена дейност. Производствената дейност се извършва от дъщерното дружество на СВИЛОЗА АД – „Свилоцел“ ЕАД.

През 2012 година СВИЛОЗА АД извършва продажба на 60,000 тона квоти за търгуване на въглеродни емисии, които са предоставени на Дружеството съгласно Националния план за разпределение за периода 2008 -2012 г. Дружеството реализира печалба от извършената продажба през 2012 г. в размер на 956 хил. лв.

През 2013 г. СВИЛОЗА АД покрива задължението си към държавата в размер на 7,157 тона с намалени емисии, за емитираните емисии за 2012 г.

През 2013 г. стартира третия период за на Европейската схемата за търговия с квоти за емисии на парникови газове (ЕСТЕ), обхващащ периода 2013 - 2020 година.

На 13.03.2014 г. СВИЛОЗА АД е получило количеството разпределени квоти за 2013 г. съгласно плана за разпределение. Дружеството не е признало задължение за

предоставяне на емисии на държавата към 31.12.2013 г., тъй като разпределените на Дружеството емисии за 2013 г. надвишават реално емитираните за 2013 г.

VI. НАУЧНОИЗСЛЕДОВАТЕЛСКАТА И РАЗВОЙНА ДЕЙНОСТ

През 2013 г. в „СВИЛОЗА“ АД не са провеждани научни изследвания и разработки, тъй като най-важната задача на ръководството на дружеството, в условията на засилена конкуренция е да запази досегашните позиции на „СВИЛОЗА“ АД на българския пазар в качеството му на действащо предприятие, както и традиционните контакти с клиенти.

VII. ИНФОРМАЦИЯТА, ИЗИСКВАНА ПО РЕДА НА ЧЛ. 187Д И ЧЛ. 247 ОТ ТЪРГОВСКИЯ ЗАКОН

1. Броят и номиналната стойност на придобитите и прехвърлените през годината собствени акции, частта от капитала, която те представляват, както и цената, по която е станало придобиването или прехвърлянето

През 2013 г. „СВИЛОЗА“ АД не е придобивало и не е прехвърляло собствени акции.

2. Броят и номиналната стойност на притежаваните собствени акции и частта от капитала, която те представляват

Към 31.12.2013 г. Дружеството не притежава собствени акции.

3. Възнагражденията, получени общо през годината от членовете на СД

Брутният размер на възнагражденията, получени от членовете на Съвета на директорите на „СВИЛОЗА“ АД през 2013 г. е 101 хил. лв. Възнагражденията са само парични.

В Устава на дружеството не съществуват разпоредби относно специални права или каквито и да било привилегии на членовете на СД.

4. Придобитите, притежаваните и прехвърлените от членовете на СД през годината акции и облигации на дружеството

Към 31.12.2013г. притежаваните акции от членове на Съвета на директорите на „СВИЛОЗА“ АД са:

Таблица № 23

	Име	Брой акции
1.	„СВИЛОЗА“ 2000 АД	598 790
2.	KBD S.A.	4 000 000

През 2013 г. не е извършвана промяна в броя на притежаваните от членовете на Съвета на директорите акции от капитала на „СВИЛОЗА“ АД.

5. Правата на членовете на СД да придобиват акции и облигации на дружеството

Членовете на СД на дружеството могат да придобиват свободно акции от капитала на дружеството на регулиран пазар на ценни книжа при спазване на разпоредбите на Закона срещу пазарните злоупотреби с финансови инструменти и Закона за публичното предлагане на ценни книжа.

На основание разпоредбата на чл. 16, ал. 1 и 3 от ЗСПЗФИ, членовете на СД на дружеството, други лица, които изпълняват ръководни функции в емитента, и лицата, тясно свързани с тях, уведомяват писмено КФН за сключените за тяхна сметка сделки с акции, издадени от „СВИЛОЗА“ АД в срок 5 работни дни от сключването на сделката. Задължението за уведомяване не се прилага, когато общата сума на сделките, сключени от лице, което изпълнява ръководни функции в емитента и в лицата, тясно свързани с него, не превишава 5000 лв. в рамките на една календарна година.

6. Участието на членовете на СД в търговски дружества като неограничено отговорни съдружници, притежаването на повече от 25 на сто от капитала на друго дружество, както и участието им в управлението на други дружества или кооперации като прокуристи, управители или членове на съвети:

Таблица № 24

Участие на физическите лица, представляващи юридически лица в

Съвета на директорите на „СВИЛОЗА“ АД в управителни и надзорни органи на други дружества, участието им като прокуристи и неограничено отговорни съдружници и дружества, в които те упражняват контрол

Име	Участие в управителните и надзорни органи на други дружества, участието им като прокуристи и неограничено отговорни съдружници	Участие в капитала на други дружества	Дружества, в които лицето да упражнява контрол
Красимир Дачев	1. Група технология на металите – Ангел Балевски (София) – Изпълнителен директор 2. А.Р.У.С Холдинг АД- Изп.директор	АРУС Холдинг АД	АРУС Холдинг АД
Михаил Колчев	АРУС Холдинг АД – член на СД; Свилоцел ЕАД – Изп.член на Съвета на	Не участва	Не участва

	директорите		
Николай Бадев	Не участва	Не участва	Не притежава

Юридическите лица – членове на Съвета на директорите на „СВИЛОЗА“ АД не участват в управителните и надзорни органи на други юридически лица и не притежават участие в други дружества.

7. Сключени през 2013 г. договори с членове на СД или свързани с тях лица, които излизат извън обичайната дейност на дружеството или съществено се отклоняват от пазарните условия

През 2013 г. не са сключвани договори с членове на СД на „СВИЛОЗА“ АД или със свързани с тях лица, които излизат извън обичайната дейност на дружеството или съществено се отклоняват от пазарните условия.

8. Планираната стопанска политика през следващата година, в т.ч. очакваните инвестиции и развитие на персонала, очакваният доход от инвестиции и развитие на дружеството, както и предстоящите сделки от съществено значение за дейността на дружеството

На 24.10.2007 г. „СВИЛОЗА“ АД е получило комплексно разрешително съгласно изискванията на Закона за опазване на околната среда. Във връзка с условията по издаване на комплексното разрешително, дружеството е приело инвестиционна програма за ремонт и поддръжка на съществуващи съоръжения, както и изграждане на нови за целите на избягване на замърсяване на околната среда над допустимите норми.

Общият размер на Инвестиционната програма, одобрена от ръководството на Дружеството към датата на издаване на комплексното разрешително е 15 620 хил. лева. Част от задълженията за инвестиции са изпълнени от „Свилоцел“ ЕАД, като 100 % дъщерно дружество на „СВИЛОЗА“ АД и оператор на съоръженията за производство на целулоза.

Към 31.12.2013 г. инвестиционни ангажименти на „СВИЛОЗА“ АД са изпълнени.

VIII. НАЛИЧИЕ НА КЛОНОВЕ НА ПРЕДПРИЯТИЕТО

- ✓ Към 31.12.2013 г. Дружеството Свилоса АД има регистриран клон в гр.София общ.Столична, район „Триадица“, бул.“България” – „Бокар” № 19А

**XI. ДОПЪЛНИТЕЛНА ИНФОРМАЦИЯ ПО РАДЗЕЛ VI A ОТ ПРИЛОЖЕНИЕ № 10 НА
НАРЕДБА № 2 НА КФН**

1. Информация, дадена в стойностно и количествено изражение относно основните категории стоки, продукти и/или предоставени услуги, с посочване на техния дял в приходите от продажби на емитента като цяло и промените, настъпили през отчетната финансова година

СВИЛОЗА АД не осъществява пряка производствена дейност. Производствената дейност се извършва от дъщерното дружество на СВИЛОЗА АД – Свилоцел ЕАД.

През 2012 година СВИЛОЗА АД извършва продажба на 60,000 тона квоти за търгуване на въглеродни емисии, които са предоставени на Дружеството съгласно Националния план за разпределение за периода 2008 -2012 г. Дружеството реализира печалба от извършената продажба през 2012 г. в размер на 956 хил. лв.

През 2013 г. СВИЛОЗА АД покрива задължението си към държавата в размер на 7,157 тона с намалени емисии, за емитираните емисии за 2012 г.

През 2013 г. стартира третия период за на Европейската схемата за търговия с квоти за емисии на парникови газове (ЕСТЕ), обхващащ периода 2013 - 2020 година.

На 13.03.2014 г. СВИЛОЗА АД е получило количеството разпределени квоти за 2013 г. съгласно плана за разпределение. Дружеството не е признало задължение за предоставяне на емисии на държавата към 31.12.2013 г., тъй като разпределените на Дружеството емисии за 2013 г. надвишават реално емитираните за 2013 г.

2. Информация относно приходите, разпределени по отделните категории дейности, вътрешни и външни пазари, както и информация за източниците за снабдяване с материали, необходими за производството на стоки или предоставянето на услуги с отразяване на степента на зависимост по отношение на всеки отделен продавач или купувач/потребител, като в случай, че относителният дял на някой от тях надхвърля 10 на сто от разходите или приходите от продажби, се предоставя информация за всяко лице поотделно, за неговия дял в продажбите или покупките и връзките му с емитента

- Информация, относно приходите, разпределени по основни категории дейности

Таблица № 25

ПРИХОДИ	(в хил. лв.)				
	2011	%	2012	%	2013
а	1		2		3
A. Приходи от дейността					
I. Нетни приходи от продажби на:					
1. Продукция	99245	-14%	85024	28%	108406

2. Стоки	482	100%	621	100%	18
3. Услуги	3951	22%	4822	-92%	374
4. Други	4473	-11%	3987	-77%	922
Общо за група II:	108 151	-13%	94454	16%	109720
II. Приходи от финансираня	0		4		70
в т.ч. от правителството					
Общо за група II:	0		4		70
III. Финансови приходи					
1. Приходи от лихви	61	2%	62	74%	108
2. Приходи от дивиденди		0%			
3. Положителни разлики от операции с финансови активи и инструменти	0	100%	0	0%	
4. Положителни разлики от промяна на валутни курсове	742	0%	0	0%	0
5. Други	0	100%	0	0%	
Общо за група III:	803	-92%	62	74%	108
Б. Общо приходи от дейността (I + II + III):	108 954	-13%	94 520	16%	109898

3. Информация за сключени големи сделки и такива от съществено значение за дейността на емитента

През 2013 г. „СВИЛОЗА“ АД не е сключвало големи сделки, които имат съществено значение за дейността на дружеството.

4. Информация относно сделките, сключени между емитента и свързани лица, през отчетния период

През 2013 г. СВИЛОЗА АД не е сключвало големи сделки със свързани лица.

5. Информация за събития и показатели с необичаен за емитента характер, имащи съществено влияние върху дейността му

През 2013 г. по отношение на „СВИЛОЗА“ АД не са били налице събития или показатели с необичаен за емитента характер

6. Информация за сделки, водени извънбалансово през 2013 г.

През 2013 г. дружеството няма сделки, които са водени извънбалансово.

7. Информация за дялови участия на емитента, за основните му инвестиции в страната и в чужбина

Към 31.12.2013 г. Икономическата група на „СВИЛОЗА“ АД е, както следва:

- ✓ „Свилоцел“ ЕАД - търговско дружество, регистрирано във ВТОС през септември 2005 г., с основен предмет на дейност производство и реализация на

сулфатна избелена целулоза и продукти от нея. Дружеството започва дейността си от 01.01.2006 г. „Свилоза“ АД участва 100 % в капитала му чрез апортна вноса.

✓ **„Биоресурс“ Свищов ЕООД** – търговско дружество, регистрирано в Република България с основна дейност залесяване, отглеждане на млади горски насаждения, рекултивация на терени, дърводобив и дървопреработка.

✓ **Северна Дърводобивна Компания АД** – дружество под общ контрол, „Биоресурс“ Свищов ЕООД притежава 65.9 % от капитала

8. Информация относно сключените от емитента, от негово дъщерно дружество или дружество майка, в качеството им на заемополучатели, договори за заем

Към 31.12.2013 г. „СВИЛОЗА“ АД има дългосрочни задължения във връзка със заем към А.Р.У.С. Холдинг АД в размер на 577 хил. лв.

9. Информация относно сключените от емитента, от негово дъщерно дружество или дружество майка, в качеството им на заемодатели, договори за заем

На 31 юли 2012 г. е сключен договор за предоставяне на заем между Свилоза АД и несвързано лице в размер до 300 хил. лв. Договорената лихва е 8% годишно, а срокът за издължаване на заетата сума е 31 декември 2016 г., като заемът се издължава на неравни погасителни вноски. Към 31 декември 2013 г. и 2012 г. размерът на начислените лихви е съответно 18 хил. лв и 4 хил. лв.

Към 31 декември 2013 г. Свилоцел ЕАД е предоставило търговски заеми на несвързани лица в размер на 2112 лева. Заемите са предоставени при 6% лихва. Срока за връщане на предоставените заеми е 2014 г. Към 31 декември 2013 г. сумата на начислените лихви е 8 хил. лева. Заемите са обезпечени.

10. Информация за използването на средствата от извършена нова емисия ценни книжа през отчетния период

„СВИЛОЗА“ АД няма издадена нова емисия ценни книжа през 2013 г.

11. Анализ на съотношението между постигнатите финансови резултати, отразени във финансовия отчет за финансовата година, и по-рано публикувани прогнози за тези резултати

„СВИЛОЗА“ АД не е публикувало прогнози за финансовите си резултати за отчетната 2013 г.

12. Анализ и оценка на политиката относно управлението на финансовите ресурси с посочване на възможностите за обслужване на задълженията,

евентуалните заплахи и мерки, които емитентът е предприел или предстои да предприеме с оглед отстраняването им

„СВИЛОЗА” АД осъществява оперативната си дейност, като управлението на финансовите ресурси е подчинено изключително на структурирането на такава капиталова структура, която да позволи да се комбинират по-ниския риск на финансирането със собствени средства с по-високата ефективност и гъвкавост на паричния поток при условията на дълговото финансиране, като във всеки един момент да може да се премине от един към друг вид финансиране с оглед на конкретните нужди на компанията.

13. Оценка на възможностите за реализация на инвестиционни намерения с посочване на размера на разполагаемите средства и отразяване на възможните промени в структурата на финансиране на тази дейност

На 24.10.2007 г. „СВИЛОЗА” АД е получило комплексно разрешително съгласно изискванията на Закона за опазване на околната среда. Във връзка с условията по издаване на комплексното разрешително, дружеството е приело инвестиционна програма за ремонт и поддръжка на съществуващи съоръжения, както и изграждане на нови за целите на избягване на замърсяване на околната среда над допустимите норми.

Общият размер на Инвестиционната програма, одобрена от ръководството на Дружеството към датата на издаване на комплексното разрешително е 15 620 хил. лева. Част от задълженията за инвестиции са изпълнени от „Свилоцел” ЕАД, като 100 % дъщерно дружество на „СВИЛОЗА” АД и оператор на съоръженията за производство на целулоза. Към 31.12.2013 г. инвестиционни ангажименти на „СВИЛОЗА” АД са изпълнени.

14. Информация за основните характеристики на прилаганите от емитента в процеса на изготвяне на финансовите отчети система за вътрешен контрол и система за управление на рискове

Относно гарантиране ефективността на работата на външните одитори, Дружеството прилага вътрешни мерки, които са съобразени с разпоредбите на Закона за счетоводство, Закона за независимия финансов одит и международните практики за осигуряване на ефективност на работата на одиторите. Предложенията за избор на одитор се мотивират пред Общото събрание на акционерите, като одитният комитет на дружеството – вносител на препоръката се ръководи от установените изисквания за независимост, професионална компетентност, конфиденциалност, почтеност и обективност.

В дружеството функционира система за вътрешен контрол, която да гарантира ефективното прилагане на системите за отчетност и разкриване на информация. Системата за вътрешен контрол се прилага и с оглед идентифициране на рисковете, съпътстващи дейността на дружеството и подпомагане тяхното ефективно управление.

Системите за вътрешен контрол и за управление на риска имат за цел:

- идентифициране на рисковете, на които дружеството може да бъде изложено рискове, свързани с основната дейност на дружеството и рисковете, които могат съществено да повлияят върху процеса на подготовка и представяне на финансовите отчети;
- представяне на относимата информация относно тези рискове на Съвета на директорите с оглед осигуряване на възможност за вземане на информирани управленски решения;
- контрол относно наличието на съответствието със законовите разпоредби, регулации и насоките на дейността на мениджмънта;
- осъществяване на мониторинг върху дейността на компанията.

15. Информация за промените в Съвета на директорите на дружеството през 2013 г.

През 2013 г. не е извършена промяна в състава на Съвета на директорите на дружеството.

Към 31.12.2013 г. членовете на СД на „СВИЛОЗА“ АД са, както следва:

1. Красимир Банчев Дачев - Председател на Съвета на директорите
2. Николай Георгиев Бадев, представляващ КБД С.А. (KBD S.A) - Член на СД
3. Михаил Георгиев Колчев, представляващ «Силоза - 2000» АД - Изпълнителен член на СД

16. Информация за известните на дружеството договорености (включително и след приключване на финансовата година), в резултат на които в бъдещ период могат да настъпят промени в притежавания относителен дял акции или облигации от настоящи акционери или облигационери

Не съществуват договорености в резултат на които в бъдещ период могат да настъпят промени в притежавания относителен дял акции или облигации от настоящи акционери или облигационери.

17. Информация за висящи съдебни, административни или арбитражни производства, касаещи задължения или вземания на емитента в размер най-малко 10 на сто от собствения му капитал

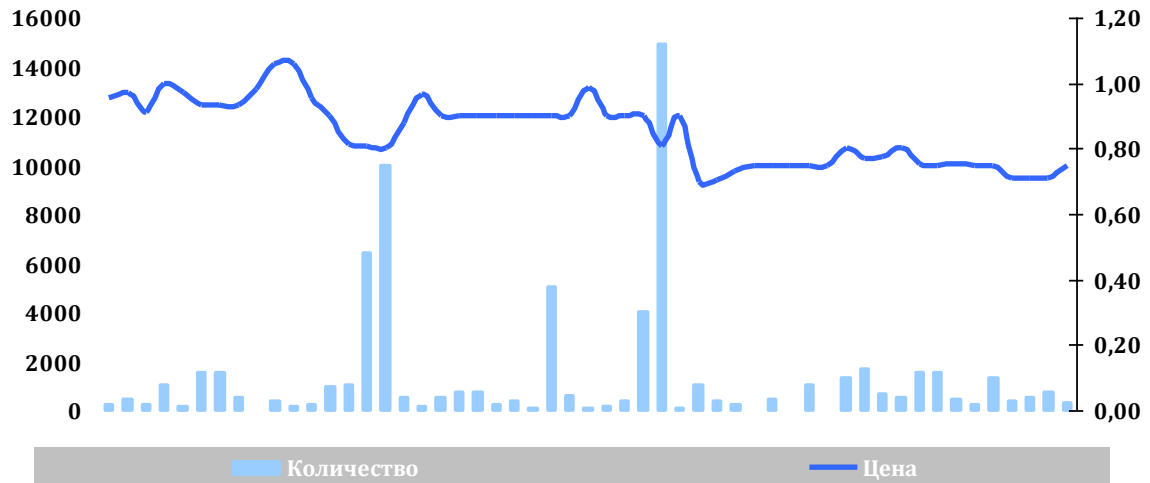
Няма висящи съдебни, административни или арбитражни производства, касаещи задължения или вземания на СВИЛОЗА АД в размер най-малко 10 на сто от собствения му капитал

18. Данни за директора за връзки с инвеститора

Ева Софиева

тел. +359 2 988 24 13e-mail: eva.sofieva@svilosa.bg

XII. ПРОМЕНИ В ЦЕНАТА НА АКЦИИТЕ НА ДРУЖЕСТВОТО



ХІІ ДРУГА ИНФОРМАЦИЯ ПО ПРЕЦЕНКА НА ДРУЖЕСТВОТО

Дружеството преценява, че не е налице друга информация, която да е публично оповестявана от дружеството и която би имала важно значение за инвеститорите и акционерите при вземането на обосновано инвеститорско решение.

Дата: 28.04.2014г.

За СВИЛОЗА АД: Михаил Колчев
/Представляващ „Свилоза 2000“ АД - Изп. член на СД/

