

# ЕЛПРОМ ЗЕМ АД

**Отчет за дейността към 31.03.2009 год.**

СОФИЯ  
април 2009 година

**I. Производство и продажби към 31.03. 2009 год.**

За периода Елпром ЗЕМ АД произведе продукция и реализара продажби за 3, 991 хил.

лв. от които:

1	Продукция	3,426
1.1.	Генератори	2,191
1.2.	Двигатели	1,235
2	Услуги	512
3	Приходи от други продажби	53

Приходите от продукцията са от производството на:

Генератори - 2 броя от които: 1 бр. по проект „Мавел за Чехия и 1 бр. за „ВАТЕХ ХИДРО.

Двигатели - 43 броя от които 2 бр. за „ПУМШИ” - Македония, 24 бр. за ВИПОМ, 5 бр. за Мини Марица изток и др.

Приходите от услуги са от ремонт на:

- ❖ ВЕЦ – Пещера - 123 хил. лв.
- ❖ НЕК - 104 хил. лв
- ❖ ВЕЦ – Кърджали - 99 хил. лв.
- ❖ Други - 186 хил. лв.

**I. Основни финансови резултати**

Основни показатели							
№:	Показатели	Текуща година			Предходна година	Разлика 2009/2008	
		Бизнес план	Отчет	Изпълнение		Стойност	%
1	Общо приходи	4000	3,991	-0.23%	2,351	1640	69.76%
2	Нетни приходи от продажби	4000	3,991	-0.23%	2,350	1641	69.83%
3	Общо разходи	3671	3,646	-0.68%	1,956	1690	86.40%
4	Оперативни разходи	3838	4,296	11.95%	2,709	1587	58.58%
4.1.	Разходи за материали	1700	2317	36.29%	1051	1266	120.46%
4.2.	Разходи за външни услуги	1000	823	-17.70%	753	70	9.30%
4.3.	Разходи за персонала	783	743	-5.05%	552	191	34.60%
4.4.	Други разходи	355	413	16.34%	353	60	17.00%
5	Финансови приходи		0		1		
6	Финансови разходи	46	36	-21.74%	28	8	28.57%
7	Суми с корективен характер	(213)	-686	222.82%	-781	95	-12.16%
8	Счетоводна печалба (- загуба)	329	345	4.86%	395	-50	-12.66%

\* Данните в колона Бизнес план са за текущия период

### Приходи, разходи, финансов резултат



### ПРИХОДИ

СТРУКТУРА НА ПРИХОДИТЕ					
No	Наименование на приходите	Текущ период		Предходен период	
		Стойност	Отн. дял. от разх.%	Стойност	Отн. дял. от разх.%
<b>I.</b>	<b>Нетен размер на приходите от продажби</b>	<b>3,991</b>	<b>100.00%</b>	<b>2,350</b>	<b>99.96%</b>
<b>II.</b>	<b>Финансови приходи</b>	<b>0</b>	<b>0.00%</b>	<b>1</b>	<b>0.04%</b>
1	Приходи от продажби на продукция	3,426	85.84%	668	28.41%
2	Приходи от продажби на услуги	512	12.83%	1,438	61.17%
3	Приходи от други продажби	53	1.33%	244	10.38%
4	Приходи от лихви	0	0.00%	0	0.00%
5	Положителни разлики от операции с финансови активи и инструменти	0	0.00%	0	0.00%
6	Положителни разлики от промяна на валутни курсове	0	0.00%	1	0.04%



	<b>Всичко приходи от дейността:</b>	<b>3,991</b>	<b>100.00%</b>	<b>2,351</b>	<b>100.00%</b>
--	-------------------------------------	--------------	----------------	--------------	----------------

През анализираният период дружеството реализира приходи за 3,991 хил. лв., което е повече в сравнение с базисния период с 1,640 хил. лв. или 69.76 %. За отчетния период дружеството постига нетни приходи от продажби в размер на 3,991 хил. лв. Основно приходите са от продажби на продукцията, които са 3,426 хил. лв. Реализирани са приходи от услуги за 512 хил. лв. и други приходи за 53 хил. лв.

### РАЗХОДИ

Структура на разходите за дейността					
N:	Наименование на разходите	Текущ период		Предходен период	
		Стойност	Отн. дял. от разх.%	Стойност	Отн. дял. от разх.%
<b>I.</b>	<b>Оперативни разходи</b>	<b>4,296</b>	<b>117.83%</b>	<b>2,709</b>	<b>138.50%</b>
<b>II.</b>	<b>Финансови разходи</b>	<b>36</b>	<b>0.99%</b>	<b>28</b>	<b>1.43%</b>
1	Разходи за материали	2317	63.55%	1051	53.73%
2	Разходи за външни услуги	823	22.57%	753	38.50%
3	Разходи за амортизации	318	8.72%	216	11.04%
4	Разходи за възнаграждения	605	16.59%	463	23.67%
5	Разходи за осигуровки	138	3.78%	89	4.55%
6	Други разходи	95	2.61%	137	7.00%
7	Финансови разходи	36	0.99%	28	1.43%
<b>III.</b>	<b>Суми с корективен характер</b>	<b>-686</b>	<b>-18.82%</b>	<b>-781</b>	<b>-39.93%</b>
	<b>Всичко разходи за дейността:</b>	<b>3,646</b>	<b>100.00%</b>	<b>1,956</b>	<b>100.00%</b>

За отчетния период дружеството извършва разходи в размер на 3,646 хил. лв. които спрямо отчетените през базисния период са в повече с 1,690 хил. лв. или 86,4%.

Това се дължи предимно на нарастване на разходите за материали, които се увеличават почти двойно или с 1,266 хил. лв.

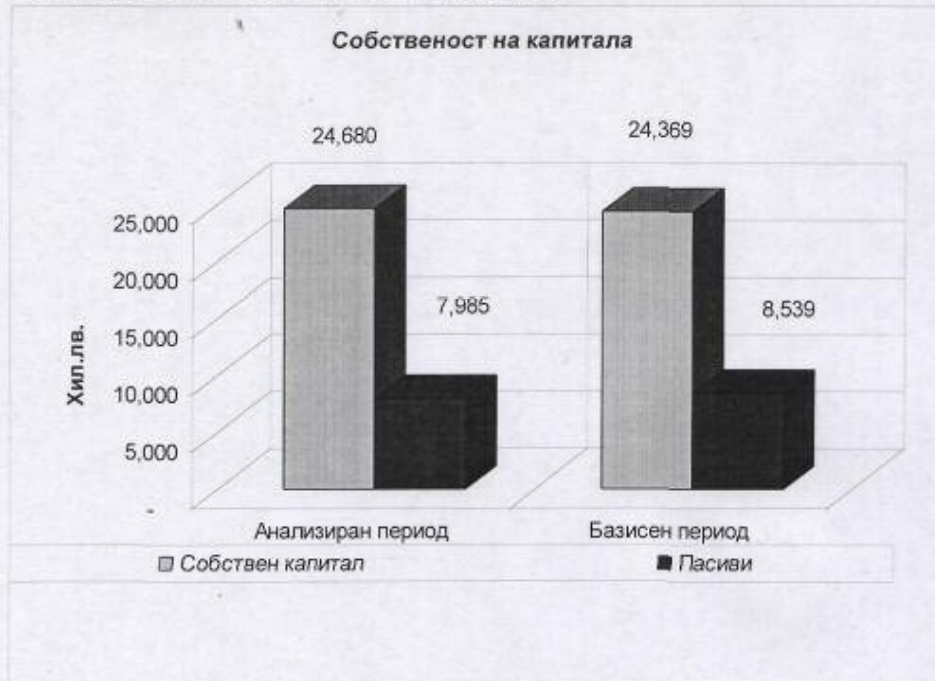
Сумите с корективен характер са отрицателна величина, което се дължи на нарастване на запасите от продукция и незавършено производство спрямо предходния период и се отразява на финансовия резултат.

С най-голям относителен дял в размера на разходите 63.55 % са разходите за материали. Финансовите разходи са 0.99 % от общият размер на разходите и нарастват с 8 хил. лв. или 28.57 %.

### Печалба и Рентабилност

За периода дружеството отчита счетоводна печалба на стойност 345 хил. лв. и нетна печалба (след данъци) - 311 хил. лв. и съответно:

- ❖ Обща рентабилност - 8.64%
- ❖ Чиста рентабилност - 7.79%
- ❖ На капитала - 0.95%
- ❖ На собствеността - 1.26%

**Собственост и капиталова структура****Ефективност на капитала**

### Ефективност (възвръщаемост) на капитала



\* Данните в колона Бизнес план са в годишен размер

№	Показатели	Текуща година			Предходна година	Разлика	
		Бизнес план	Отчет	Изпълнение		Стойност	%
9	Основен капитал	1213	1213	0.00%	1213	0	0.00%
9.1.	Резерви	19942	19942	0.00%	19942	0	0.00%
9.2.	Финансов резултат от предходни периоди	3388	3214	-5.14%	2297	917	39.92%
9.3.	Финансов резултат от текущия период	1185	311	-73.76%	917	-606	-66.09%
10	<b>Собствен капитал</b>	<b>25,728</b>	<b>24,680</b>	<b>-4.07%</b>	<b>24,369</b>	311	1.28%
11	Актив	<b>31,487</b>	<b>32,665</b>	3.74%	<b>32,908</b>	-243	-0.74%
11.1.	Дълготрайни активи	23,962	23,365	-2.49%	23,671	-306	-1.29%
11.2.	Краткотрайни активи	7,525	9,300	23.59%	9,237	63	0.68%
11.2.1.	Материални запаси	5,205	5,863	12.64%	6,248	-385	-6.16%
11.2.2.	Краткосрочни вземания	1,705	3,349	96.42%	2,355	994	42.21%
11.2.3.	Парични средства и еквиваленти	615	88	-85.69%	634	-546	-86.12%
12	Пасив	<b>5,759</b>	<b>7,985</b>	38.65%	<b>8,539</b>	-554	-6.49%
12.1.	Дългосрочни пасиви	2,424	2,055	-15.22%	2,088	-33	-1.58%
12.2.	Краткосрочни задължения	3,335	5,930	77.81%	6,451	-521	-8.08%
12.2.1.	Задължения към свързани предприятия, доставчици и клиенти	22,00	4496	104.36%	5,155	-659	-12.78%



12.2.2.	Задължения към финансови предприятия		368		290	78	26.90%
12.2.3.	Други краткосрочни задължения	1,135	1,066	-6.08%	1,006	60	5.96%
<b>13</b>	<b>Общ капиталов ресурс</b>	<b>31,487</b>	<b>32,665</b>	<b>3.74%</b>	<b>32,908</b>	<b>-243</b>	<b>-0.74%</b>
14	Пазарна стойност на акциите на фирмата	25,728	24,680	-4.07%	24,369	311	1.28%
15	Цена на една акция	21.21	20.35	-4.07%	20.09	0.26	1.28%
16	Доход на една акция	0.27	0.28	4.86%	0.33	-0.04	-12.66%
17	Нетен оборотен капитал (НОК)	4190	3370	-19.57%	2786	584.0	20.96%

През анализирания период общият капиталов ресурс възлиза на 32,665 хил. лв. От тях 24,680 хил. лв. или 75,55 % е собствен капитал и 7,985 хил. лв. или 24,45% е привлечен капитал (пасиви). В сравнение с базисния период е намален с 243 хил. лв., което се равнява на 0,74 %. Това се дължи на намаление на пасивите (привлечения капитал) с 554 хил. лв. в частта задължения към доставчици и клиенти.



Собствения капитал е увеличен с 311 хил. лв. от увеличение на финансовия резултат.

Като структура собственият капитал се разпределя на:

Основен капитал	4.91%
Резерви	80.80%

Финансов резултат

14.28%

**Вземания и задължения****Вземания**

Вземанията за периода нарастват спрямо предходния период от 2,355 хил.лв. на 3,349 хил. лв. или с 994 хил. лв., което се равнява на 42.21 % и са както следва:

№	Длъжник	към 31.03.2009 г. ОТЧЕТ
	Дългосрочни и краткосрочни вземания	3,349
<b>I</b>	<b>От свързани лица</b>	<b>7</b>
<b>II</b>	<b>От клиенти и доставчици – общо, в т.ч.:</b>	<b>3,181</b>
1	Випом АД	1263
2	СКД BLANSKO Чехия 4 бр ХГ":	517
3	MAVEL A.S. Уганда":	364
4	MAVEL A.S.HPP ":	544
5	Вапцаров Хиаро	199
6	Х.Х.Индъстрие КО	30
7	Други	264
<b>III</b>	<b>Предоставени аванси - общо, в т.ч.:</b>	<b>40</b>
1	Тенекс САД	8
2	Елпром Харманли	6
3	Други	26
<b>IV</b>	<b>Други вземания</b>	<b>121</b>

**Задължения**

Задълженията за периода намаляват спрямо предходния период от 8,539 хил. лв. на 7,985 хил. лв. или с 554 хил. лв., което се равнява на 6.39 % и са както следва:

№	Бенефициент на задължението	към 28.02.2009 г. ОТЧЕТ
	Дългосрочни и краткосрочни задължения по баланс (сума от т.1 до т.ХII) - общо, в т.ч.:	7,985
<b>I</b>	<b>Към свързани предприятия - общо, в т.ч.:</b>	<b>179</b>
1	ИХБългария АД	134
2	ЗММ - България Холдинг АД	34
3	Булард	11
<b>II</b>	<b>Към финансови предприятия – общо, в т.ч.:</b>	<b>516</b>
1	БАНКА ДСК	386
2	Алианс Лизинг	130
<b>III</b>	<b>Към доставчици и клиенти – общо, в т.ч.:</b>	<b>992</b>
1	Изволта	279
2	Мавел	98
3	ASTA Eleujrodraht	91
4	Coiltech	73



5	Ес Пи Лифт	68
6	Волф	59
7	Laminati	35
8	СКD Blansko	34
9	Елген инженеринг	34
10	Други	221
<b>IV</b>	<b>Получени аванси - общо, в т.ч.:</b>	<b>3,325</b>
1	Мавел	2,034
2	ВАТЕХ	476
3	Други	815
<b>V</b>	<b>Към персонала - общо, в т.ч.:</b>	<b>239</b>
1	За текущия период	239
<b>VI</b>	<b>Към осигурителни предприятия</b>	<b>71</b>
1	За текущия период	71
<b>VII</b>	<b>Данъчни задължения - общо, в т.ч.:</b>	<b>153</b>
1	ДДС	98
2	Други	55
<b>VIII</b>	<b>Провизии</b>	<b>322</b>
<b>X</b>	<b>Пасиви по отсрочени данъци</b>	<b>1,532</b>
<b>XI</b>	<b>Финансираня</b>	<b>61</b>
<b>XII</b>	<b>Други задължения - Доставчици</b>	<b>595</b>

### Парични потоци

N:	Показатели	Хил. лв.
1	Налични парични средства към 1 януари	634
2	Постъпления от основна дейност	2885
3	Плащания за основна дейност	3477
4	Отрицателен паричен поток от основна дейност	592
5	Постъпления от инвестиционна дейност	0
6	Плащания за инвестиционна дейност	0
7		0
8	Постъпления от финансова дейност	711
9	Плащания за финансова дейност	665
10	Положителен паричен поток от финансова дейност	46
12	Намаление на паричните средства за периода	546

### Коефициенти и съотношения

N:	Показатели	Текуща година	Предходна година	Разлика	
				Стойност	%
<b>Рентабилност:</b>					
1	Коеф. на рентаб. на приходите от продажби	0.88	1.37	-0.48	-35.42%
2	Коеф. на рентаб. на собствения капитал	0.14	0.13	0.01	8.29%
3	Коеф. на рентабилност на пасивите	0.44	0.38	0.07	17.29%

4	Коеф. на капитализация на активите	0.11	0.10	0.01	10.49%
<b>Ефективност:</b>					
5	Коеф. на ефективност на разходите	1.09	1.20	-0.11	-8.93%
6	Коеф. на ефективност на приходите	0.91	0.83	0.08	9.80%
<b>Ликвидност:</b>					
7	Коеф. на обща ликвидност	1.568	1.432	0.136	9.53%
8	Коеф. на бърза ликвидност	0.580	0.463	0.116	25.09%
9	Коеф. на незабавна ликвидност	0.015	0.098	-0.083	-84.90%
10	Коеф. на абсолютна ликвидност	0.015	0.098	-0.083	-84.90%
<b>Финансова автономност:</b>					
11	Коеф. на финансова автономност	3.09	2.85	0.24	8.30%
12	Коеф. на задлъжнялост	0.32	0.35	-0.03	-7.67%

#### Диагностика за фирмен банкрут

N:	Показатели	Мярка	Текущ период	Предходен период
1	Нетен оборотен (работен) капитал	х.лв.	3370	2786
2	Активи общо	х.лв.	32665	32908
2a	Активи общо - коригирани с дните за периода	х.лв.	8166	8227
3	Неразпределена печалба	х.лв.	3214	2297
4	Счетоводна печалба (+), загуба (-)	х.лв.	345	395
5	Пазарна стойност на акциите на фирмата	х.лв.	24680	24369
6	Нетни приходи от продажби	х.лв.	3991	2350
7	Стойност на общия дълг	х.лв.	7985	8539

#### Коефициенти за предпологане на банкрут

8	$t.1/t.2a = X1$	Коеф.	0.4127	0.3386
9	$t.3/t.2a = X2$	Коеф.	0.3936	0.2792
10	$t.4/t.2a = X3$	Коеф.	0.0422	0.0480
11	$t.5/t.7 = X4$	Коеф.	3.0908	2.8538
12	$t.6/t.2a = X5$	Коеф.	0.4887	0.2856
13	<b>Точка на банкрута</b>	<b><math>\geq 3</math></b>	<b>3.53</b>	<b>2.95</b>
	$(1.2X1+1.4X2+3.3X3+0.6X4+0.999X5)$			

И з в о д:

**Фирмата не е застрашена от банкрут в близко бъдеще**

София  
17.04.2009 год.

Изпълнителен директор  
Инж.В.Филипов

