

ЛЕВ ИНВЕСТ АДСИЦ

ГОДИШЕН ДОКЛАД ЗА ДЕЙНОСТТА НА ”ЛЕВ ИНВЕСТ” АДСИЦ ЗА ФИНАНСОВАТА 2015 г.

НАСТОЯЩИЯТ ДОКЛАД ЗА ДЕЙНОСТТА Е ИЗГОТВЕН В СЪОТВЕТСТВИЕ С РАЗПОРЕДБИТЕ НА ЧЛ. 33 ОТ ЗАКОНА ЗА СЧЕТОВОДСТВОТО (в сила до 31.12.2015 г.), ЧЛ.100Н, АЛ.7 ОТ ЗППЦК И ПРИЛОЖЕНИЕ №10, КЪМ ЧЛ. 32, АЛ. 1, Т. 2 ОТ НАРЕДБА №2 ОТ 17.09.2003 Г. ЗА ПРОСПЕКТИТЕ ПРИ ПУБЛИЧНО ПРЕДЛАГАНЕ И ДОПУСКАНЕ ДО ТЪРГОВИЯ НА РЕГУЛИРАН ПАЗАР НА ЦЕННИ КНИЖА И ЗА РАЗКРИВАНЕТО НА ИНФОРМАЦИЯ ОТ ПУБЛИЧНИТЕ ДРУЖЕСТВА И ДРУГИТЕ ЕМИТЕНТИ НА ЦЕННИ КНИЖА.

УВАЖАЕМИ АКЦИОНЕРИ,

Ние, членовете на Съвета на директорите на “ЛЕВ ИНВЕСТ” АДСИЦ, водени от стремежа да управляваме дружеството в интерес на акционерите, както и на основание изискванията на разпоредбите на чл. 33 от Закона за счетоводството (в сила до 31.12.2015 г.), чл.100н, ал.7 от ЗППЦК и приложение №10, към чл. 32, ал. 1, т. 2 от Наредба № 2 от 17.09.2003 г. за проспектите при публично предлагане и допускане до търговия на регулиран пазар на ценни книжа и за разкриването на информация от публичните дружества и другите емитенти на ценни книжа изготвихме настоящият доклад за дейността /Доклада/. Докладът представя коментар и анализ на финансовите отчети и друга съществена информация относно финансовото състояние и резултатите от дейността на дружеството. Докладът отразява достоверно състоянието и перспективите за развитие на дружеството.

Настъпилите през 2015 г. обстоятелства, които ръководството на дружеството счита, че биха могли да бъдат от значение за инвеститорите при вземането на решение да придобият, да продадат или да продължат да притежават публично предлагани ценни книжа са разкрити в предвидените от ЗППЦК срокове и начин на инвеститорите, регулирания пазар на ценни книжа и на Комисията за финансов надзор.

I. ОБЩА ИНФОРМАЦИЯ ЗА ДРУЖЕСТВОТО

„ЛЕВ ИНВЕСТ” АДСИЦ е учредено с решение на учредителното събрание, проведено на 20.06.2007 г. и вписано с Решение № 1 на СГС от 27.06.2007 г. в регистъра на търговските дружества под номер 1261650, том 1675, стр. 41 по фирмено дело 9982/2007г. Дружеството не е ограничено със срок на съществуване.

„ЛЕВ ИНСВЕСТ” АДСИЦ е получило Лиценз № 58–ДСИЦ /14.01.2008г. от Комисията за финансов надзор за извършване на следните сделки по чл.4, ал.1, т.1 и 2 от ЗДСИЦ:

- набиране на средства чрез издаване на ценни книжа
- покупко-продажба на вземания.

Лицензът е издаден на основание на Решение №16–ДСИЦ от 4 януари 2008 г. на КФН.

С решение 563 – ПД от 04.06.2008 г. на КФН „ЛЕВ ИНСВЕСТ” АДСИЦ е вписано в регистъра на публичните дружества и други емитенти на ценни книжа по чл.30, ал.1, т.3 от ЗКФН. Със същото Решение е вписана и емисия в размер на 650 000 (шестстотин и петдесет хиляди) лева, разпределена в 650 000 броя обикновени, поименни, безналични, свободно прехвърляеми акции с право на глас, с номинална стойност 1 (един) лев всяка и с ISIN код BG1100098075, издадена от „ЛЕВ ИНВЕСТ” АДСИЦ, гр. София и представляваща съдебно регистрирания капитал на дружеството, в регистъра на публичните дружества и други емитенти на ценни книжа по чл. 30, ал. 1, т. 3 ЗКФН, с цел търговия на регулиран пазар на ценни книжа.

Дружеството е пререгистрирано в Търговски регистър към Агенция по вписванията с ЕИК: 175322105.

Към 31.12.2015 г. дружеството е с регистриран капитал от 650 000 лв., разпределен в 650 000 бр. поименни, безналични, свободно прехвърляеми акции с право на глас, с номинална стойност 1 (един) лев всяка една.

Към 31.12.2015 г. „ЛЕВ ИНВЕСТ” АДСИЦ е със седалище, адрес на управление, както следва:

гр. София 1784, район „Младост”, бул. „Цариградско шосе” 111 – 117, бизнес център „Евротур”, ет.2, офис 6.

тел.: + 359 2 962 82 66

факс: +359 2 962 44 13

електронна страница в Интернет: www.levinvest.com

e-mail: kr.penchev@levinvest.com

Информация относно икономическата група на емитента

Към 31.12.2015 г. „ЛЕВ ИНВЕСТ” АДСИЦ е част от икономическата група на ЛЕВ КОРПОРАЦИЯ АД, притежаващо пряко 76.923 % от капитала на дружеството.

ЛЕВ КОРПОРАЦИЯ АД е със седалище и адрес на управление в гр. София 1784, район „Младост”, бул. „Цариградско шосе” 111 – 117, бизнес център „Евротур”, ет.2, офис 6.

Предметът на дейност на дружеството е: придобиване, управление, оценка и продажба на участия в български и чуждестранни дружества, придобиване, управление и продажба на облигации, придобиване, оценка и продажба на патенти, отстъпване на лицензи за използване на патенти на дружества, в които холдинговото дружество участва, финансиране на дружества, в които холдинговото дружество участва, внос, износ, реекспорт, търговия със стоки и услуги на територията на страната и зад граница, маркетинг, франчайзинг, разработване и участие в реализация на инженерингови проекти, представителство на чуждестранни дружества в република България.

Другият акционер на „ЛЕВ ИНВЕСТ” АДСИЦ е ЗК ЛЕВ ИНС АД, гр. София, регистрирано по ф. д. №12744/2001 година на СГС, БУЛСТАТ 121130788, с адрес на управление в гр. София, бул. „Черни връх” № 51д, притежаващо 23,078 % от капитала на Емитента.

ЗК ЛЕВ ИНС АД е свързано лице с ЛЕВ КОРПОРАЦИЯ АД, т.к. ЛЕВ КОРПОРАЦИЯ АД притежава 15 111 607 акции, които представляват 34.9 % от капитала на ЗК ЛЕВ ИНС АД.

Структура на капитала на „ЛЕВ ИНВЕСТ” АДСИЦ към 31.12.2015 г.

Таблица №1

Наименование	Брой притежавани акции	Процент от капитала
“Лев Корпорация” АД	500 000 броя	76.923 %
ЗК “Лев Инс” АД	150 000 броя	23.077 %

Информация относно системата на управление на дружеството

„ЛЕВ ИНВЕСТ” АДСИЦ има едностепенна система на управление. Дружеството се управлява и представлява от Съвет на директорите.

На 14.10.2015 г. е проведено извънредно ОСА, на което Веселин Богданов Михайлов е освободен като независим член на СД и на негово място е избран Мартин Георгиев Караилиев, а Красимир Парашкевов Пенчев и Петко Христов Добрински са преизбрани за нов 5-годишен мандат. Вписването в Търговския регистър към Агенция по вписванията е извършено на 20.10.2015 г.

През 2015 . не е освобождаван и не е назначаван прокурист на дружеството.

Към 31.12.2015 г. Съветът на директорите на „ЛЕВ ИНВЕСТ” АДСИЦ е в следния състав:

1. Красимир Парашкевов Пенчев - Председател на Съвета на директорите и Изпълнителен Директор
2. Петко Христов Добрински – член на Съвета на директорите
3. Мартин Георгиев Караилиев – независим член на Съвета на директорите

Информация относно извършени промени в Устава на дружеството през отчетната година

На проведените на 10.06.2015 г. редовно годишно ОСА и на 14.10.2015 г. извънредно ОСА не са приети изменения в Устава на дружеството.

II. ПРЕГЛЕД НА ДЕЙНОСТТА И НА СЪСТОЯНИЕТО НА ДРУЖЕСТВОТО

1. Основна дейност

Предметът на дейност на „ЛЕВ ИНВЕСТ” АДСИЦ е: набиране на средства чрез издаване на ценни книжа и инвестиране на набраните средства във вземания (секюритизация на вземания), покупко-продажба на вземания, както и извършване на други търговски сделки, пряко свързани с покупко-продажбата и/или секюритизацията на вземанията.

Дружеството не може да извършва други търговски сделки извън изброените в предмета му на дейност и пряко свързаните с тяхното осъществяване, освен ако са позволени от Закона за дружествата със специална инвестиционна цел.

„ЛЕВ ИНВЕСТ” АДСИЦ може да инвестира във всички видове вземания, включително необезпечени, възникващи в резултат от отпуснати потребителски или корпоративни кредити.

2. Пазари и продажби

Основни пазари:

Целевите сегменти от пазарът на вземания, на „ЛЕВ ИНВЕСТ” АДСИЦ, са определени въз основа на няколко водещи критерия: сектор от индустрията, в който са възникнали вземанията, качество на кредита, матуритет на вземанията, правен статус на длъжника.

Според индустриалния сектор, в който са възникнали вземанията, основен интерес представляват следните сектори:

- Вземания, възникнали в резултат на банкови кредити;
- Вземания, възникнали в резултат на лизинг;
- Вземания, възникнали в резултат на небанково кредитиране;
- Вземания, възникнали в резултат на търговски взаимоотношения – вземания по търговски кредити;

Според качеството на кредита са възприети следните критерии:

- Редовни – обслужват се редовно и без забава;
- Извънредовни – обслужват се с различна степен на забава (в това число и необслужвани кредити);

Според матуритета на вземанията те са разделени на:

- Краткосрочни – до 1 година;
- Средносрочни от 1 до 5 години;
- Дългосрочни – над 5 години;

Според правния статус на длъжника вземанията са разделени на:

- Вземания от домакинства/граждани;
- Вземания от фирми;

През 2015 г. „ЛЕВ ИНВЕСТ” АДСИЦ е закупило следното вземане:

На 25.11.2015 г. е закупено вземане на „ЛИНК ГРУП” ЕООД, ЕИК 203122577 в размер на 27 500 лева, представляваща част от дължимото му от „АВС-ИНЖЕНЕРИНГ-Н” ООД, ЕИК 128031110 парично възнаграждение в общ размер на 92 500 лева, без ДДС, съгласно сключения между тях на 10.09.2015 год. договор срещу възнаграждение в размер на 2 500 лева.

Дружеството няма събрани вземания през 2015 г.

Таблица №2

ПРИХОДИ	(в хил. лв.)				
	2013	%	2014	%	2015
а	1		2		3
А. Приходи от дейността					
I. Нетни приходи от продажби на:					
1. Продукция	0	0%	0	0%	0
2. Стоки	0	0%	0	0%	0
3. Услуги	0	0%	0	0%	0
4. Други	0	0%	0	0%	0
Общо за група I:	0	0%	0	0%	0
II. Приходи от финансиране					
в т.ч. от правителството					
Общо за група II:	0	0%	0	0%	0
III. Финансови приходи					
1. Приходи от лихви	166	-89%	18	-39%	11
2. Приходи от дивиденди	0	0%	0	0%	0
3. Положителни разлики от операции с финансови активи и инструменти	0	0%	0	0%	0
4. Положителни разлики от промяна на валутни курсове	0	0%	0	0%	0
5. Други	0	100%	254	-99%	2
Общо за група III:	166	64%	272	-95%	13
Б. Общо приходи от дейността (I + II + III):	166	64%	272	-95%	13

Към 31.12.2015 г. „ЛЕВ ИНВЕСТ” АД СИЦ регистрира общо приходи от дейността в размер на 13 хил. лв., което представлява понижение от 95 %, спрямо общите приходи от дейността на дружеството за 2014 г. на стойност 272 хил. лв.

III. РЕЗУЛТАТИ ОТ ДЕЙНОСТТА

Таблица № 3

СОБСТВЕН КАПИТАЛ, МАЛЦИНСТВЕНО УЧАСТИЕ И ПАСИВИ	2013	%	2014	%	2015
а	1		2		3
А. СОБСТВЕН КАПИТАЛ					
I. Основен капитал	650	0%	650	0%	650
II. Резерви	26	0%	26	0%	26
III. Финансов резултат	0	0%	0	0%	0
1. Натрупана печалба (загуба) в т.ч.:					
неразпределена печалба	0	-100%	54	7%	58
непокрити загуба	-66	1.5%	-67	0%	-67
еднократен ефект от промени в счетоводната политика	0	0%	0	0%	0
2. Текуща печалба	53	-92%	4	-100%	0
3. Текуща загуба	0	100%	0	100%	88
Общо за група III:	-13	-31%	-9	978%	-97
ОБЩО ЗА РАЗДЕЛ "А" (I+II+III):	663	1%	667	-13%	579

Към 31.12.2015 г. „ЛЕВ ИНВЕСТ” АД СИЦ отчита нетна загуба в размер на 88 хил. лв. в сравнение с регистрираната към 31.12.2014 г. нетна печалба от 4 хил. лв. и нетна печалба от 53 хил. лв. за 2013 г.

Таблица № 4

	Към 31.12.2013г.	Към 31.12.2014 г.	Към 31.12.2015 г.
Оперативен финансов резултат	-113 хил.лв.	-268 хил.лв.	-100 хил.лв.

Разходи за основна дейност по категории дейности

Таблица № 5

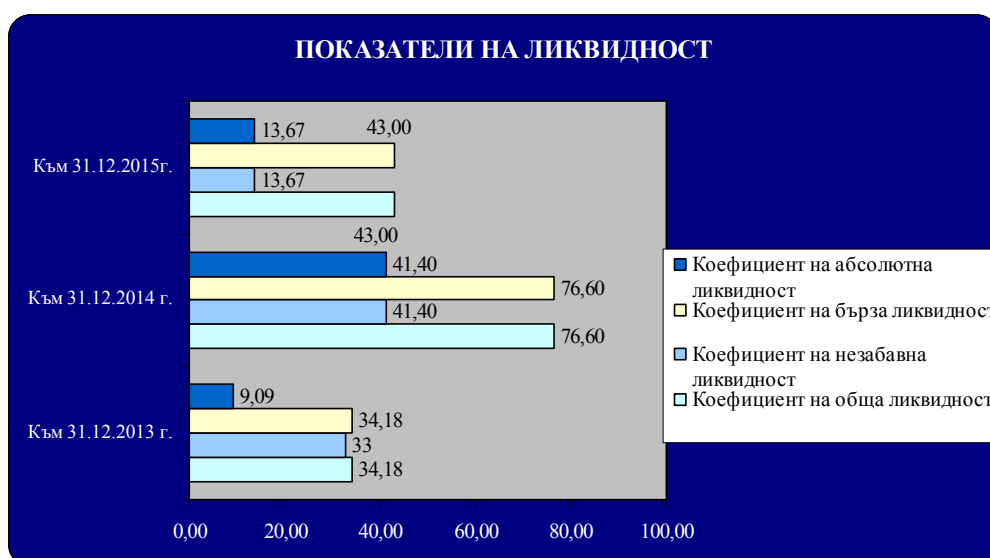
РАЗХОДИ а	(в хил. лв.)				
	2013 1	%	2014 2	%	2015 3
А. Разходи за дейността					
I. Разходи по икономически елементи					
1. Разходи за материали	0	100%	2	100%	4
2. Разходи за външни услуги	26	38%	36	3%	37
3. Разходи за амортизации	0	0%	0	0%	0
4. Разходи за възнаграждения	80	-18%	66	-23%	51
5. Разходи за осигуровки	7	14%	8	0%	8
6. Балансова стойност на продадени активи (без продукция)	0	0%	0	0%	0
7. Изменение на запасите от продукция и незавършено производство	0	0%	0	0%	0
8. Други, в т.ч.:	0	100%	156	-100%	0
обезценка на активи	0	0%	0	0%	0
провизии	0	0%	0	0%	0
Общо за група I:	113	137%	268	-63%	100

Към 31.12.2015 г. „ЛЕВ ИНВЕСТ” АД СИЦ отчита разходи по икономически елементи в размер на 101 хил. лв., което представлява понижение от 63 % в сравнение с разходите по икономически елементи на дружеството на стойност 268 хил. лв. за 2014 г.

ФИНАНСОВИ ПОКАЗАТЕЛИ

1. ПОКАЗАТЕЛИ НА ЛИКВИДНОСТ

Таблица № 6



При показателите за ликвидност тенденцията във времето дава най-ценната информация.

Коефициент на обща ликвидност

Коефициентът на обща ликвидност представя съотношението между текущите активи и текущите пасиви (задължения).

Към 31.12.2015 г. стойността на коефициента на обща ликвидност е 43 и намалява значително спрямо стойността си от предходната финансови година. През 2015 г. в сравнение с 2014 г. текущите активи на дружеството намаляват с 32.6 %, а текущите пасиви се увеличават с 20 %.

Таблица № 7

	Към 31.12.2013 г.	Към 31.12.2014 г.	Към 31.12.2015г.
Коефициент на обща ликвидност	34,18	76,60	43,00

Коефициент на незабавна ликвидност

Коефициентът на незабавна ликвидност изразява съотношението между краткосрочните вземания и паричните средства и текущите пасиви на дружеството.

Таблица № 8

	Към 31.12.2013 г.	Към 31.12.2014 г.	Към 31.12.2015г.
Коефициент на незабавна ликвидност	33	41,40	13,67

Стойността на коефициента на незабавна ликвидност към 31.12.2015 г. е 13,67 и намалява значително в сравнение със стойностите от 2014 г. и 2013 г. Дружеството няма финансови активи, а през 2015 г. спрямо 2014 г паричните средства намаляват с 60.39 %, а текущите пасиви се увеличават с 20 %.

Коефициент на бърза ликвидност

Коефициентът на бърза ликвидност представя съотношението между текущите активи минус материалните запаси към текущите пасиви.

Таблица № 9

	Към 31.12.2013 г.	Към 31.12.2014 г.	Към 31.12.2015г.
Коефициент на бърза ликвидност	34,18	76,60	43,00

Стойността на коефициента на бърза ликвидност за 2015 г. е 43.00. Дружеството няма отчетени материални запаси.

Коефициент на абсолютна ликвидност

Коефициентът на абсолютна ликвидност се изчислява като съотношение на паричните средства и текущите пасиви и изразява способността на дружеството да посреща краткосрочните си задължения с наличните си парични средства.

Таблица № 10

	Към 31.12.2013 г.	Към 31.12.2014 г.	Към 31.12.2015г.
Коефициент на абсолютна ликвидност	9,09	41,40	13,67

Стойността на коефициента на абсолютна ликвидност на дружеството за 2015 г. е 13,67. През 2015 г. спрямо 2014 г. паричните средства на дружеството намаляват от 207 хил. лв. на 82 хил. лв, което представлява понижение от 60.39 %.

2. КАПИТАЛОВИ РЕСУРСИ

ПОКАЗАТЕЛИ НА ЗАДЛЪЖНЯЛОСТ

Таблица № 11

	Към 31.12.2013 г.	Към 31.12.2014 г.	Към 31.12.2015г.
Коефициент на задлъжнялост	0.02	0.01	0.01
	Към 31.12.2013 г.	Към 31.12.2014 г.	Към 31.12.2015г.
Дълг / Активи	0.02	0.01	0.01
	Към 31.12.2013 г.	Към 31.12.2014 г.	Към 31.12.2015г.
Коефициент на финансова автономност	60.27	133.40	96.50

Чрез показателите на финансова автономност и финансова задлъжнялост се отчита съотношението между собствени и привлечени средства в капиталовата структура на дружеството. Високото равнище на коефициента на финансова автономност, респективно ниското равнище на коефициента на финансова задлъжнялост са своеобразна гаранция, както за инвеститорите /кредиторите/, така и за самите собственици, за възможността на дружеството да плаща регулярно своите дългосрочни задължения.

Ефектът от използването на привлечени средства (дълг) от дружеството с оглед увеличаване на крайния нетен доход от общо въввлечените в дейността средства (собствен капитал и привлечени средства) се нарича финансов ливъридж. Ползата от използването на финансовия ливъридж се явява тогава, когато дружеството печели от влагането на привлечените средства повече, отколкото са разходите (лихвите) по тяхното привличане. Когато дадено дружество постига по-висока доходност от използването на привлечени средства в капиталовата си структура, отколкото са разходите по тях, ливъриджът е оправдан и би следвало да се разглежда в положителен аспект (с уговорката нивото на ливъридж да не дава драстично негативно отражение на други финансови показатели на компанията).

Коефициент на финансова автономност

Коефициентът на финансова автономност показва какъв процент от общата сума на пасивите е собствения капитал на дружеството.

Към 31.12.2015 г. стойността на коефициента на финансова автономност е 96,5 спрямо стойност от 133,4 за 2014 г. Към 31.12.2015 г. стойността на собствения капитал на дружеството се намалява с 13.19 %, а сумата на дълга нараства с 20 %.

Таблица № 12

	Към 31.12.2013 г.	Към 31.12.2014 г.	Към 31.12.2015г.
Коефициент на финансова автономност	60.27	133.40	96.50

Коефициентът на задлъжнялост

Коефициентът на задлъжнялост изразява съотношението между дълга и собствения капитал в дружеството. Към 31.12.2015 г стойността на коефициента на задлъжнялост е 0.01 и остава без промяна спрямо стойността му от 2014 г. Към 31.12.2015 г. стойността на собствения капитал на дружеството намалява с 13.19 %, а сумата на дълга нараства с 20 %.

Таблица № 13

	Към 31.12.2013 г.	Към 31.12.2014 г.	Към 31.12.2015г.
Коефициент на задлъжнялост	0.02	0.01	0.01

Съотношение дълг към обща сума на активите

Съотношението Дълг/Активи показва каква част от активите се финансира чрез дълг. През 2015 г. стойността на съотношението Дълг/ Активи е 0.01 и се повишава в сравнение със стойностите му от 0.007 за 2014 г. През 2015 г. в сравнение с 2014 г. стойността на дълга се увеличава с 20 %, а сумата на активите се понижава с 12,95 %.

Таблица № 14

	Към 31.12.2013 г.	Към 31.12.2014 г.	Към 31.12.2015г.
Дълг / Активи	0.02	0.01	0.01

3. ПОКАЗАТЕЛИ НА РЕНТАБИЛНОСТ

Таблица № 15

	Към 31.12.2013 г.	Към 31.12.2014 г.	Към 31.12.2015г.
Рентабилност на Основния Капитал	8.15%	0.62%	-13.54%
	Към 31.12.2013 г.	Към 31.12.2014 г.	Към 31.12.2015г.
Рентабилност на Собствения Капитал (ROE)	7.99%	0.60%	-15.20%
	Към 31.12.2013 г.	Към 31.12.2014 г.	Към 31.12.2015г.
Рентабилност на Активите	7.86%	0.60%	-15.04%

Рентабилност на Собствения капитал (ROE)

Рентабилността на собствения капитал се изчислява като нетния финансов резултат на дружеството се изразява като процент от собствения капитал. Това съотношение измерва абсолютната възвращаемост за акционерите по отношение на техните абсолютни инвестиции.

Таблица № 16

	Към 31.12.2013 г.	Към 31.12.2014 г.	Към 31.12.2015г.
Рентабилност на Собствения Капитал (ROE)	7.99%	0.60%	-15.20%

Към 31.12.2015 г. стойността на коефициента за рентабилност на собствения капитал на „ЛЕВ ИНВЕСТ” АД СИЦ е - 0.15 и отчита отрицателна стойност в сравнение със стойността си от 2014 г. През 2015 г. дружеството регистрира нетна загуба на стойност 88 хил. лв, спрямо отчетената за 2013 г. нетна печалба от 4 хил. лв., а стойността на собствения капитал се понижава с 13 %.

Рентабилност на активите (ROA)

Таблица № 17

	Към 31.12.2013 г.	Към 31.12.2014 г.	Към 31.12.2015г.
Рентабилност на Активите	7.86%	0.60%	-15.04%

Към 31.12.2015 г. стойността на коефициента за Рентабилност на активите е -0.15. Стойността на коефициента за Рентабилност на активите намалява и отчита отрицателна стойност, поради отчетения финансов резултат – нетна загуба на стойност 88 хил. лв. През 2015 г. спрямо 2014 г. сумата на активите на ЛЕВ ИНВЕСТ АДСИЦ намалява с 12.95 %.

IV. ОСНОВНИ РИСКОВЕ, ПРЕД КОИТО Е ИЗПРАВЕНО ДРУЖЕСТВОТО

„ЛЕВ ИНВЕСТ” АДСИЦ е изложено на общи (систематични) и специфични (несистематични) рискове. Някои от рисковете, пред които е изправено Дружеството могат да бъдат ограничени, и техните последици да бъдат смекчени, докато други са извън контрола и възможността на Дружеството за тяхното регулиране.

Общият план на ръководството на Дружеството за управление на риска се фокусира върху непредвидимостта на финансовите пазари и се стреми да сведе до минимум потенциалното отрицателно въздействие върху финансовото състояние на Дружеството.

СИСТЕМАТИЧНИ РИСКОВЕ

ОБЩ МАКРОИКОНОМИЧЕСКИ РИСК

По данни на БНБ („Икономически преглед” на БНБ, бр. 4 за 2015 г.) през четвъртото тримесечие на 2015 г. общият индекс на международната конюнктура се понижава, сигнализирайки за продължаващо, но с по-бавни темпове, подобряване на икономическата активност в глобален мащаб спрямо предходното тримесечие. Продължават да се наблюдават различия по географски региони, като според нивото на конюнктурните индикатори може да се очаква умерено повишение на икономическия растеж в Евронзоната и забавяне на растежа в САЩ и в развиващите се икономики. Инфлацията в глобален мащаб продължава да намалява, което е определяно от пониженията на ценовите индекси, както в развитите, така и в развиващите се икономики, повлияни от продължаващото понижение на международните цени на суровините и в най-голяма степен - на петрола.

Темпът на развитие на световната икономика започва да се забавя през 2015 г. главно вследствие на по-нисък растеж в развиващите се икономики. БНБ очаква през 2016 г. и 2017 г. растежът в развиващите се страни да се повиши, водейки до ускоряване на глобалния растеж. Значителното понижаване на международните цени на основни суровини, и в най-голяма степен на суровия петрол, през 2015 г. се дължи на запазването на високо ниво на производството и запасите при отслабване на търсенето. Според БНБ тенденцията към понижение на цените се очаква да бъде преустановена най-рано през втората половина на 2016 г. под влияние на възстановяването на растежа в развиващите се страни. Повишаване на цените на международните пазари на основни суровини според БНБ може да се очаква през 2017 г.

Рисковете от по-нисък растеж на глобалната икономика през първата половина на 2016 г. са свързани главно с възможността за по-значително забавяне на растежа в някои от развиващите се икономики, както и с неяснотата относно ефектите от започналия процес на повишаване на основните лихвени проценти в САЩ. Ако тенденцията към понижаване на международните цени на основните суровини и на петрола продължи, то това ще създаде рискове от отчитане на по-ниска глобална инфлация от очакваната към момента. Предвид тези рискове външната среда ще

остане източник на несигурност за развитието на българската икономика през първата половина на 2016 г.

По данни на БНБ икономическата активност в България през 2015 г. се ускорява, като очакванията на БНБ са през 2016 г. растежът да се забави до 2.1 %, като специфичен за тази година фактор ще бъде по-ниският обем на правителствените инвестиции. През 2017 г. БНБ предвижда растежът на БВП в реално изражение да се ускори отново до 2.8 % и оценява рисковете пред прогнозата за икономическата активност като балансирани.

Прогнозите на Правителството по отношение на влиянието на отрицателния търговски баланс е салдото на текущата сметка да се понижи до дефицит от 1 % от БВП през 2017 г. Очакванията са преките чуждестранни инвестиции (ПЧИ) да се стабилизируют на нива около 3 % от БВП в периода 2015-2017 г. С постепенното ускоряване на икономическата активност в периода 2016-2017 г. темпът на увеличение на заетите се прогнозира да достигне 0,9 % през 2017 г., а нивото на безработица да намалее до 9,4 %. С повишаването на заетостта през 2015 г. доходите от труд ще продължат да нарастват с умерени темпове. По-съществено ускорение в тяхната динамика се очаква в периода 2016-2017 г. в условията на по-висока икономическа активност и нарастване на производителността на труда в страната.

Промяната във външните допускания за международните цени на суровините и динамиката на курса на еврото спрямо долара ще се отрази в ревизия на очакванията за развитието на инфлационните процеси в България. Прогнозираното поскъпване на неенергийните стоки на международните пазари, както и по-високите цени на вносните дълготрайни стоки (изразени в лева) ще доведат до нарастване на общото равнище на потребителските цени в края на 2015 г. от 0,8 %. Инфлацията средно за годината, обаче се предвижда да остане отрицателна поради спадовете в цените на горивата в края на предходната и началото на настоящата година. Средногодишното изменение на хармонизирания индекс на потребителските цени (ХИПЦ) през 2015 г. се очаква да бъде -0,6 %, а в периода 2016-2018 г. - инфлацията да бъде положителна 1,8 -2 % при допускане за по-високи международни цени на петрола през следващите години и възстановяване на вътрешното търсене.

Според прогнозите на Правителството, кредитирането за частния сектор ще нараства със сравнително слаби темпове в периода 2016-2017 г. В края на 2015 г. растежът му на годишна база ще бъде 1,9 %, като до 2017 г. ще се ускори до 3,1 %. През целия период ще се наблюдава тенденция на постепенно увеличение на приноса на кредитите за домакинства и най-вече на потребителските кредити, която ще следва нарастващия принос на частното потребление за икономическия растеж.

(Източник: Министерство на Финансите)

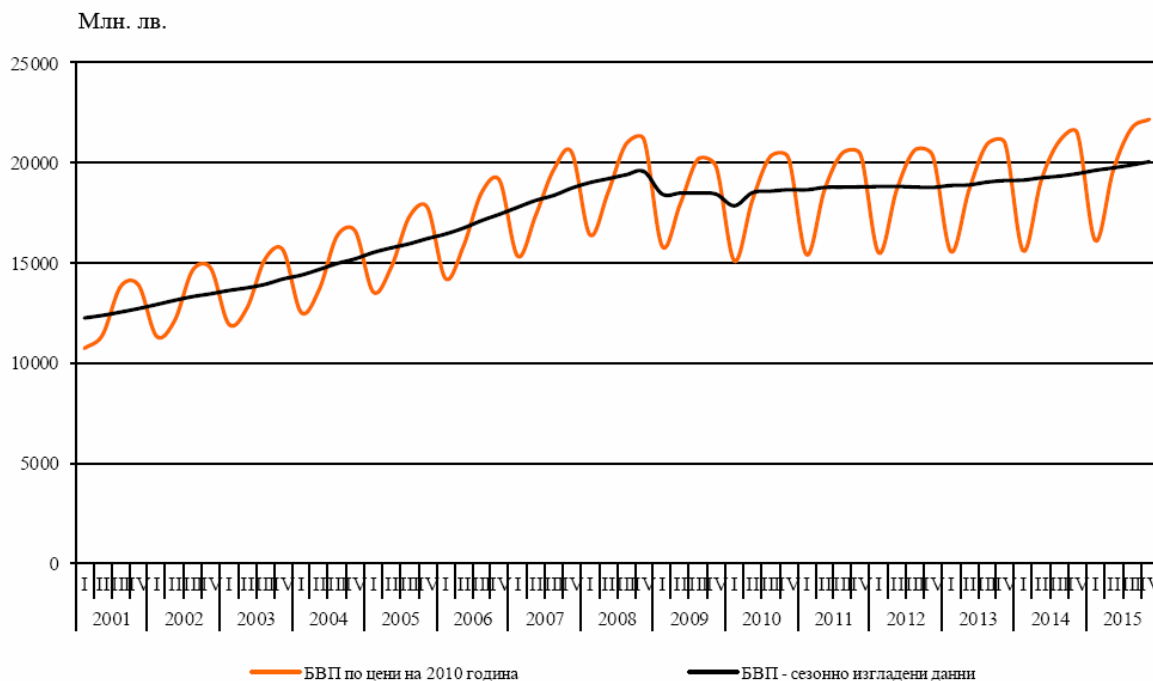
По данни на Националния статистически институт (НСИ) през четвъртото тримесечие на 2015 г. брутният вътрешен продукт (БВП) нараства с 3.1 % спрямо съответното тримесечие на предходната година и с 0.8 % спрямо третото тримесечие на 2015 г. според сезонно изгладените данни.

Според експресните оценки на НСИ за четвъртото тримесечие на 2015 г. БВП в номинално изражение достига 23 977 млн. лева. Реализираната добавена стойност през четвъртото тримесечие на 2015 г. е 20 728 млн. лева. По елементи на крайното използване най-голям дял в БВП заема крайното потребление (78.6 %), което в стойностно изражение възлиза на 18 835 млн. лева.

През четвъртото тримесечие на 2015 г. бруто капиталобразуването е 6 335 млн. лв. и заема 26.4 % относителен дял в БВП. Външнотърговското салдо е отрицателно.

Темп на прираст на БВП – общо и по компоненти

Фиг. 1. БВП по тримесечия за периода 2001 - 2015 г. по средногодишни цени на 2010 година



Източник: НСИ

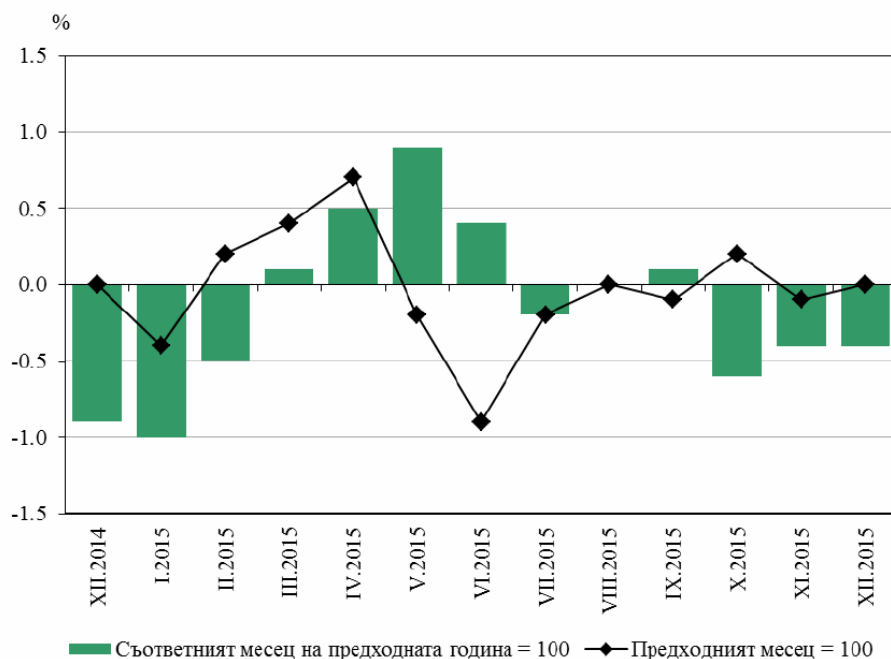
ИНФЛАЦИОНЕН РИСК

Инфлационният риск представлява всеобщо повишаване на цените, при което парите се обезценят и съществува вероятност от понасяне на загуба от домакинствата и фирмите.

Основният фактор, който оказва въздействие върху годишната инфлация през 2015 г. според БНБ е дефлационното влияние на външната среда, което отразява низходящата динамика на международните цени на стоки и основни суровини. В края на 2015 г. годишната инфлация е минус 0.9 % (при минус 2.0 % към декември 2014 г.). Цените на стоките, внасяни в България, продължават тенденцията, формирана още от началото на 2013 г., да се понижават на годишна база и да бъдат предпоставка за понижаване на общите индекси на вътрешните цени на производител и на крайните потребителски цени. Обезценяването на еврото спрямо долара средно с 16.5 % през 2015 г. противодейства частично на тенденциите към спад при цените на вносните стоки. („Икономически преглед” на БНБ, бр. 4 за 2015 г.)

По данни на Националния статистически институт (НСИ) индексът на потребителските цени за декември 2015 г. спрямо ноември 2015 г. е 100.0 %, т.е. месечната инфлация е 0.0 %. Годишната инфлация за декември 2015 г. спрямо декември 2014 г. е минус 0.4 %. Средногодишната инфлация за периода януари - декември 2015 г. спрямо периода януари - декември 2014 г. е минус 0.1%.

Фиг. 1. Инфлация, измерена чрез ИПЦ, по месеци



Източник: НСИ

По данни на Националния статистически институт (НСИ) хармонизираният индекс на потребителските цени за декември 2015 г. спрямо ноември 2015 г. е 100.4 %, т.е. месечната инфлация е 0.4 %. Годишната инфлация за декември 2015 г. спрямо декември 2014 г. е минус 0.9 %. Средногодишната инфлация за периода януари - декември 2015 г. спрямо периода януари - декември 2014 г. е минус 1.1 %.

Инфлация през 2015 г.

Месец	ИПЦ		ХИПЦ	
	Спрямо предходния месец	От началото на годината	Спрямо предходния месец	От началото на годината
1 януари 2015 г.	-0.4 %	-0.4 %	-0.7 %	-0.7 %
1 февруари 2015 г.	0.2 %	-0.2 %	0.1 %	-0.6 %
1 март 2015 г.	0.4 %	0.2 %	0.3 %	-0.3 %
1 април 2015 г.	0.7 %	0.9 %	0.5 %	0.2 %
1 май 2015 г.	-0.2 %	0.7 %	0.0 %	0.2 %
1 юни 2015 г.	-0.9 %	-0.2 %	-0.5 %	-0.3 %
1 юли 2015 г.	-0.2 %	-0.3 %	0.2 %	-0.2 %
1 август 2015 г.	0.0 %	-0.3 %	0.1 %	-0.1 %
1 септември 2015 г.	-0.1 %	-0.5 %	-0.8 %	-0.9 %
1 октомври 2015 г.	0.2 %	-0.3 %	-0.2 %	-1.0 %
1 ноември 2015 г.	-0.1 %	-0.4 %	-0.3 %	-1.3 %
1 декември 2015 г.	0.0 %	-0.4 %	0.4 %	-0.9 %

* Индексът на потребителските цени (ИПЦ) е официален измерител на инфлацията в Република България. Той оценява общото относително изменение на цените на стоките и услугите, използвани от домакинствата за лично (непроизводствено) потребление.

** Хармонизираният индекс на потребителските цени (ХИПЦ) е сравнима мярка на инфлацията на държавите от ЕС. Той е един от критериите за ценовата стабилност и за присъединяването на България към

Евروزоната. ХИПЦ, както и ИПЦ, измерва общото относително изменение в равнището на цените на стоките и услугите.

Очакванията на БНБ са през първата половина на 2016 г. инфлацията да остане отрицателна, но с тенденция към плавно забавяне на темпа на спад, което ще се определя главно от прогнозираното по-бавно понижение на цените на енергийните продукти и нарастване на някои цени в резултат от индиректно увеличение при косвени разходи от началото на 2016 г.

Прогнозата се основава на допускане за слабо повишение на международните цени на храните в евро през първата половина на 2016 г. спрямо края на 2015 г., но при запазващ се спад на годишна база. Административно определяните цени се очаква да имат положителен принос за общата инфлация. Базисната инфлация ще има нисък положителен принос за общата инфлация в съответствие с прогнозираното нарастване на потребителските разходи на домакинствата при продължаващо подобряване на трудовия пазар и растеж на компенсацията на наетите.

Съществуват рискове за по-ниска от прогнозната годишна инфлация, които произтичат най-вече от възможността цената на петрола да продължи да се понижава с по-бързи темпове от очакваното. Допълнително поевтиняване на някои стоки и услуги може да се очаква в резултат на понижението от КЕВР на регулираната цена на природния газ през първото тримесечие на 2016 г.

(вж. „Прогноза на БНБ за основни макроикономически показатели за 2015–2017 г.“).

ЛИХВЕН РИСК

Лихвеният риск е свързан с възможни, евентуални, негативни промени в лихвените нива, установени от финансовите институции на Република България.

На своето заседание през декември 2015 г. Управителният съвет на ЕЦБ извърши цялостна оценка на силата и продължителността на действие на факторите, които понастоящем забавят завръщането на инфлацията към равнища под, но близо до 2% в средносрочен план. Анализът е потвърдил необходимостта от по-нататъшно парично стимулиране с цел да се гарантира връщането на темповете на инфлацията към тези нива. Поради това Управителният съвет на ЕЦБ е взел следните решения за постигане на своята цел за ценова стабилност:

- да се понижи лихвения процент по депозитното улеснение с 10 базисни точки до -0,30 %, а лихвеният процент при основните операции по рефинансиране и лихвата по пределното кредитно улеснение да останат без промяна на равнището от съответно 0,05 % и 0,30 %;
- да се удължи срока на програмата за закупуване на активи (ПЗА), като се предвижда месечните покупки на активи за 60 млрд. евро по ПЗА да се провеждат до края на март 2017 г., а при необходимост и по-дълго, но при всички случаи до установяването на трайна корекция в тренда на инфлацията, който да съответства на неговата цел;
- да се реинвестират, докогато е необходимо, погашенията по главници на ценни книжа, закупени по ПЗА и с настъпил падеж, което ще допринесе както за по-благоприятни условия на ликвидност, така и за по-подходяща позиция на паричната политика;
- да включи ликвидни дългови инструменти, деноминирани в евро и емитирани от регионални и местни органи в евروزоната, в списъка с активи, допустими за редовно закупуване от съответните национални централни банки;
- да се продължи с провеждането на основните операции по рефинансиране и тримесечните операции по дългосрочно рефинансиране като търгове с фиксиран лихвен процент и пълно разпределение, докогато е необходимо, но поне до края на последния период на поддържане на резервите за 2017 г.

Решенията са взети с цел инфлацията отново да се върне към равнища под, но близо до 2 %, и по този начин да се стабилизируют очакванията за инфлацията в средносрочен план. Новите мерки ще осигурят нерестриктивни финансови условия и допълнително ще засилят отражението на мерките за значително улеснение, предприети от юни 2014 г. насам, които оказаха съществено положително въздействие върху условията на финансиране, кредитирането и реалната икономика.

Основни лихвени проценти, определени от Българска Народна Банка за 2015 г.:

Месец	Основен лихвен процент
Януари 2015 г.	0.01 %
Февруари 2015 г.	0.01 %
Март 2015 г.	0.01 %
Април 2015 г.	0.01 %
Май 2015 г.	0.01 %
Юни 2015 г.	0.02 %
Юли 2015 г..	0.02 %
Август 2015 г.	0.01 %
Септември 2015 г.	0.01 %
Октомври 2015 г.	0.01 %
Ноември 2015 г.	0.01 %
Декември 2015 г.	0.01 %

*Източник:БНБ

През 2015 г. лихвена политика на търговските банки и на БНБ създаде предпоставки за силно нарастване на ликвидността в банковата система, въпреки че тя беше в тясна корелация с финансовите и икономически последици от политическите процеси в Гърция. През периода бяха въведени редица рестриктивни мерки от страна на БНБ спрямо търговските банки в страната с гръцко акционерно участие. Констатации по отношение на запазване на капиталовите буфери спрямо кредитните институции бяха в нормите с изключение на една банка, която не беше посочена от страна на БНБ.

Лихвеният риск би могъл да засегне негативно дружеството при евентуално повишаване на лихвените проценти по кредитите, т.к. разходите за лихви по ползваното от дружеството дългово финансиране ще се увеличат, а това би имало неблагоприятно отражение върху ликвидността и финансовите му резултати.

ПОЛИТИЧЕСКИ РИСК

Политическият риск е вероятността от смяна на Правителството или от внезапна промяна в неговата политика, от възникване на външно- или вътрешнополитически сътресения и неблагоприятни промени в европейското и/или националното законодателство, в резултат на което средата, в която оперират местните стопански субекти да се промени негативно, а инвеститорите да понесат загуби.

Политическите рискове за България в международен план са свързани с поетите ангажиментите за осъществяване на сериозни структурни реформи в страната в качеството ѝ на равноправен член на ЕС, повишаване на социалната стабилност и ограничаване на неефективните разходи.

В Доклада за България на ЕК от 26.02.2016 г. се прави задълбочен преглед на всички сектори и като част от основните заключения и предстоящи политически предизвикателства за страната се посочват:

□ „Функционирането на финансовия сектор като цяло се стабилизира, но продължават да съществуват рискове.” Констатира се подобрене в „ликвидността и рентабилността на банковия сектор”, но се сочи, че „по-сериозна оценка на устойчивостта на сектора може да бъде направена само въз основа на резултатите от предстоящите преглед на качеството на активите и тест за устойчивост, които се очакват към края на лятото.” Набелязани са слабости в небанковия сектор, които все още не са отстранени.

□ „Продължават да съществуват рискове, произтичащи от големите задължения на предприятията, и пречки пред намаляването на задлъжнялостта. Трайната отрицателна инфлация

затруднява още повече намаляването задължнялостта и оказва допълнителен натиск върху рентабилността на нефинансовите предприятия.”

□ „Външната позиция на страната като цяло се е подобрила допълнително, но продължават да съществуват рискове.”

□ „Оставащите слабости на пазара на труда продължават да затрудняват растежа и ограничават капацитета за приспособяване на икономиката.” Отбелязва се, че „въпреки напредъка с реформите на активната политика на пазара на труда, по-доброто насочване на хората към свободните работни места е затруднено от недостатъчното приоритизиране, насочване и устойчивост на мерките в тази област.”

България, както и другите държави – членки на ЕС от региона, продължава да бъде сериозно засегната от общо европейския проблем с интензивния бежански поток от Близкия Изток.

Политическият риск ще продължи да се увеличава ако Правителството не успее да предприеме адекватни мерки за последователно прилагане и завършване на структурните реформи във всички сектори, както и да приложи интегрирана политика за финансово, икономическо и социално стабилизиране на страната.

Други фактори, които също влияят на този риск, са евентуалните законодателни промени и в частност тези, които касаят стопанския и инвестиционния климат в страната.

ЛИКВИДЕН РИСК

Проявлението на ликвидния риск по отношение на дружеството се свързва с възможността за липса на навременни и/или достатъчни налични средства за посрещане на всички текущи задължения. Този риск може да настъпи, както при значително забавяне на плащанията от страна на длъжниците на дружеството, така и при не достатъчно ефективно управление на паричните потоци от дейността на дружеството.

ДАНЪЧЕН РИСК

Поради факта, че системата на данъчното облагане в България все още търпи сериозно развитие и промяна, може да бъде приета противоречива данъчна практика както на държавно, така и на местно ниво.

Към настоящия момент дейността на дружества със специална инвестиционна цел е освободена от корпоративен данък печалба. При промяна на тази данъчна преференция е възможно да настъпи временен спад на интереса на инвеститорите към такива ценни книжа. Емитентът може да ограничи този негативен ефект, като приложи система на избор и управление на портфейла от активи, която в максимална степен да гарантира запазване и нарастване на стойността на вложените средства на неговите акционери.

Важно е инвеститорите да са запознати с риска стойността на инвестицията в ценни книжа на Дружеството да бъде засегната неблагоприятно от възможни промени в данъчното законодателство, включително в неговото тълкуване и прилагане.

НЕСИСТЕМАТИЧНИ РИСКОВЕ

РИСК ОТ НЕПЛАЩАНЕ ИЛИ ЗАБАВЯНЕ НА ПЛАЩАНЕТО ОТ СТРАНА НА ДЛЪЖНИЦИ

Инвестирането във вземания е свързано с риск длъжника да не плати част и или изцяло закупеното вземане, съответно да забави плащане. В този случай „ЛЕВ ИНВЕСТ” АДСИЦ би понесъл определени загуби, които ще зависят от типа и размера на вземането.

Въз основа на практиката през последните години, ръководството на дружеството приема, че компаниите с държавно участие, в качеството си на длъжници, се характеризират с по-висока степен на проявление на този риск, поради което дружеството е диверсифицирало портфейла си, като е насочило дейността си към компании без държавно участие и банки.

РИСК ОТ ПРЕДСРОЧНО ПОГАСЯВАНЕ НА ЗАКУПЕНИТЕ ВЗЕМАНИЯ

Този риск възниква в случаите, когато длъжникът по закупеното вземане го изплати частично или изцяло преди падежа на вземането. Резултатът би бил по-нисък доход за дружеството от очаквания за инвестицията. Механизъм за регулиране на риска е при договаряне на цената на вземането да се постигнат споразумения, гарантиращи дохода, а договарянето на лихва за забава – да донесе допълнителен доход.

IV. ВАЖНИ СЪБИТИЯ, НАСТЪПИЛИ СЛЕД ДАТА НА СЪСТАВЯНЕ НА ГОДИШНИЯ ФИНАНСОВ ОТЧЕТ

Събития след датата на годишното приключване, които са известни към момента на съставяне на Доклада и важна информация, влияеща върху цената на ценните книжа на „ЛЕВ ИНВЕСТ” АДСИЦ

Към момента на съставяне на настоящия Годишен доклад за дейността не са възникнали събития, след датата на годишното приключване, които да изискват корекция на финансовите отчети или да представляват важна информация, влияеща върху цената на ценните книжа.

V. НАСТОЯЩИ ТЕНДЕНЦИИ И ВЕРОЯТНО БЪДЕЩО РАЗВИТИЕ НА ДРУЖЕСТВОТО

„ЛЕВ ИНВЕСТ” АДСИЦ ще продължи да следва стратегията си за запазване и разширяване на съществуващия пазарен дял. Усилията ще бъдат концентрирани в посока увеличение на доходността. Дружеството цели стабилно и успешно развитие и постигане на умерено подобрение в рамките на следващата година.

„ЛЕВ ИНВЕСТ” АДСИЦ може и възнамерява периодично да придобива нови вземания и съвкупности от вземания без ограничение във вида, обема и/или стойността на активите, при спазване на изискванията на своя Устав и разпоредбите на действащото българско законодателство.

VI. НАУЧНОИЗСЛЕДОВАТЕЛСКАТА И РАЗВОЙНА ДЕЙНОСТ

Поради специфичния предмет на дейност „ЛЕВ ИНВЕСТ” АДСИЦ не осъществява научни изследвания и разработки.

VII. ИНФОРМАЦИЯТА, ИЗИСКВАНА ПО РЕДА НА ЧЛ. 187д И ЧЛ. 247 ОТ ТЪРГОВСКИЯ ЗАКОН

1. Броят и номиналната стойност на придобитите и прехвърлените през годината собствени акции, частта от капитала, която те представляват, както и цената, по която е станало придобиването или прехвърлянето

През 2015 г. „ЛЕВ ИНВЕСТ” АДСИЦ не е придобивало и не е прехвърляло собствени акции.

2. Броят и номиналната стойност на притежаваните собствени акции и частта от капитала, която те представляват.

Дружеството не притежава собствени акции.

3. Възнагражденията, получени общо през годината от членовете на Съвета на директорите

За 2015 г. на членовете на Съвета на директорите на Дружеството са начислените следните възнаграждения:

Таблица № 18

Трите имена	Длъжност	Бруто/лева
Красимир Парашкевов Пенчев	Председател на СД и Изпълнителен директор	22 200.00 лв.
Петко Христов Добрински	Член на Съвета на директорите	8 880.00 лв.
Веселин Богданов Михайлов	Независим член на Съвета на директорите до 20.10.2015 г.	7 049.09 лв.
Мартин Георгиев Караишев	Независим член на Съвета на директорите от 20.10.2015 г.	1 541.38 лв.

4. Придобитите, притежаваните и прехвърлените от членовете на съветите през годината акции и облигации на дружеството

Членовете на Съвета на директорите на „ЛЕВ ИНВЕСТ” АДСИЦ не притежават акции от капитала на дружеството.

5. Правата на членовете на съветите да придобиват акции и облигации на дружеството

Членовете на СД на дружеството могат да придобиват свободно акции от капитала на дружеството на регулиран пазар на ценни книжа при спазване на разпоредбите на Закона срещу пазарните злоупотреби с финансови инструменти и Закона за публичното предлагане на ценни книжа.

На основание разпоредбата на чл. 16, ал. 1 и 3 от ЗСПЗФИ, членовете на СД на дружеството, други лица, които изпълняват ръководни функции в емитента, и лицата, тясно свързани с тях, уведомяват писмено КФН за сключените за тяхна сметка сделки с акции, издадени от „ЛЕВ ИНВЕСТ” АДСИЦ в срок 5 работни дни от сключването на сделката. Задължението за уведомяване не се прилага, когато общата сума на сделките, сключени от лице, което изпълнява ръководни функции в емитента и в лицата, тясно свързани с него, не превишава 5000 лв. в рамките на една календарна година.

6. Участието на членовете на съвета в търговски дружества като неограничено отговорни съдружници, притежаването на повече от 25 на сто от капитала на друго дружество, както и участието им в управлението на други дружества или кооперации като прокуристи, управители или членове на съвети;

Км 31.12.2015 г. членовете на Съвета на директорите на „ЛЕВ ИНВЕСТ” АДСИЦ имат следните участия:

Таблица № 19

Име	Участие в управителните и надзорни органи на други дружества или кооперации и участие като неограничено отговорен съдружник	Участие в капитала на други дружества	Дружества, в които лицето да упражнява контрол
Красимир Парашкевов Пенчев	Управител на СОЛОМОН КОНСУЛТ ГРУП ООД	Притежава 10 % от капитала на СОЛОМОН	Не упражнява

		КОНСУЛТ ГРУП ООД	
Петко Христов Добрински	1. Член на УС на ЛЕВ КОРПОРАЦИЯ АД с ЕИК: 121337947; 2. Член на СД на „Кайлъка ресурс” АД с ЕИК: 114002126; 3. Член на СД на „Млечна промишленост” АД с ЕИК: 106036965; 4. Член на СД на „Млечна промишленост - Оптима” АД с ЕИК: 106059526; 5. Управител на „Еко Балкан” ООД с ЕИК: 110015546. 6. Управител на Агротест ООД 7. Управител на ЛКС ООД	Участва в капитала на следните дружества: 1. Еко Балкан ООД; 2. Балкан кейтъринг ООД	Не упражнява
Веселин Богданов Михайлов	Няма участия	Няма участия	Не упражнява
Мартин Георгиев Караилюв	Няма участия	Няма участия	Не упражнява

7. Сключени през 2015 г. договори с членове на Съвета на директорите или свързани с тях лица, които излизат извън обичайната дейност на дружеството или съществено се отклоняват от пазарните условия

През 2015 г. не са сключвани договори с дружеството от членовете на Съвета на директорите или свързани с тях лица, които излизат извън обичайната дейност на дружеството или съществено се отклоняват от пазарните условия.

8. Планираната стопанска политика през следващата година, в т.ч. очакваните инвестиции и развитие на персонала, очакваният доход от инвестиции и развитие на дружеството, както и предстоящите сделки от съществено значение за дейността на дружеството

Основен и единствен източник за финансиране на дейността на дружеството е неговия собствен капитал.

„ЛЕВ ИНВЕСТ” АДСИЦ ще финансира дейността си посредством следните методи:

- Увеличение на капитала чрез нова емисия акции.
- В случай на необходимост, „ЛЕВ ИНВЕСТ” АДСИЦ може да издаде облигационен заем за набиране на ликвидни средства или да използва възможностите на дълговото финансиране при спазване ограниченията на чл. 21, ал. 2 от ЗДСИЦ.

VIII. НАЛИЧИЕ НА КЛОНОВЕ НА ДРУЖЕСТВОТО

Дружеството няма регистрирани клонове в страната и чужбина.

IX. ИЗПОЛЗВАНИТЕ ОТ ДРУЖЕСТВОТО ФИНАНСОВИ ИНСТРУМЕНТИ

„ЛЕВ ИНВЕСТ” АДСИЦ, инвестира във вземания, осигуряващи доход под формата на разлика между покупната и продажната им цена (или номиналната им стойност), както и във вземания, осигуряващи периодични платежи. Дружеството може да диверсифицира портфейла от вземания, като инвестира в различни видове такива, дължими от субекти в различни отрасли на икономиката.

Към настоящия момент дружеството предвижда увеличения на инвестициите си в банкови вземания с по-голямо обезпечение, находящи се в различни региони на Република България.

X. ИНФОРМАЦИЯ ОТНОСНО ПРОГРАМАТА ЗА КОРПОРАТИВНО УПРАВЛЕНИЕ И НЕЙНОТО ИЗПЪЛНЕНИЕ

„ЛЕВ ИНВЕСТ” АДСИЦ придоби статут на публично дружество с вписването му в регистъра на публичните дружества и други емитенти на ценни книжа по чл.30, ал.1, т.3 от ЗКФН с Решение 563 – ПД от 04.06.2008 г. на КФН.

Съветът на директорите на дружеството е изготвил и приел Програма за прилагане на международно признатите стандарти за добро корпоративно управление. Програмата на „ЛЕВ ИНВЕСТ” АДСИЦ е разработена на базата на международно приетите стандарти за добро корпоративно управление на Организацията за икономическо сътрудничество и развитие (ОИСР), при съблюдаване на разпоредбите на Устава на дружеството и изискванията на ЗППЦК и НАРЕДБА № 2 на КФН за проспектите при публично предлагане и допускане до търговия на регулиран пазар на ценни книжа и за разкриването на информация от публичните дружества и другите емитенти на ценни книжа. Тя установява основните насоки на политиката, към която се придържа Съвета на директорите на „ЛЕВ ИНВЕСТ” АДСИЦ за гарантиране възможността на акционерите да упражняват ефективно своите права, съгласно нормативната уредба и Устава на дружеството.

Съветът на директорите на дружеството е осъществявал своята дейност през 2016 г. при съблюдаване на основните насоки на приетата Програма.

Защита правата на акционерите и равнопоставено третиране

Корпоративното ръководство на „ЛЕВ ИНВЕСТ” АДСИЦ гарантира равнопоставеното третиране на всички акционери на компанията, независимо от броя на притежаваните от тях акции. В програмата на дружеството за прилагане на международно признатите стандарти за добро корпоративно управление са подробно регламентирани всички права на акционерите, съгласно действащата нормативна разпоредба и Устава на компанията. На електронната страница на компанията в раздел Връзки с инвеститорите са публикувани Програмата, както и информация относно свикване и провеждане на редовни и извънредни заседания на ОСА, както и относно компетентността на общото събрание.

С оглед повишаване на доверието на акционерите в управлението на Дружеството и гарантиране на равноправното им третиране, Съветът на директорите на „ЛЕВ ИНВЕСТ” АДСИЦ предприема активни действия в следните насоки:

- осигуряване на сигурни методи за регистрация на собствеността спрямо всички акционери на дружеството - след приключване на първото задължително увеличение на капитала, всички акции на дружеството се регистрират за търговия на БФБ-София. Учредителите, както и новите акционери имат възможност да продават или прехвърлят акциите си, както и да купуват нови или да участват в последващите увеличения на капитала, използвайки услугите на лицензиран инвестиционен посредник. Книгата на акционерите се води от Централен депозитар АД и правата по акциите се удостоверяват с документ за регистрация (депозитарна разписка);

- **свободно прехвърляне на акции при спазване на ясни процедури** - съгласно чл.20 на Устава на Дружеството, акциите се прехвърлят свободно, при спазване на процедурите за извършване и регистриране на сделки с безналични ценни книжа, регламентирани в правилника на БФБ и Централен депозитар. Уставът и други актове на Дружеството, не могат да създават ограничения или условия относно прехвърляне на акциите;

- **редовно и своевременно предоставяне на информация свързана с финансовото състояние и дейността на дружеството** - Всички финансови отчети и друга регулирана информация, се предоставя в законоустановените срокове, съгласно изискванията на КФН, БФБ и обществеността, включително и на електронната страница на Дружеството – www.levinvest.com. Директорът за връзки с инвеститорите, отговаря на поставени въпроси от акционерите и разяснява информацията по подходящ начин;

- **приемане на активни действия за участието на всички акционери в Общото събрание, съгласно изискванията на ЗППЦК и Търговския закон** - Дружеството свиква ОС на акционерите поне веднъж годишно, а при необходимост от приемане на важни решения за Дружеството и извънредни такива. Свикването на ОС се извършва чрез покана, която се обявява в Търговския регистър и се представя на КФН, като от обявяването ѝ до датата на провеждане трябва да има най-малко 30 дни. Също така поканата се публикува и на страницата на Дружеството. Акционерите, притежаващи най-малко 5 на сто от капитала на Дружеството, могат да поискат включване на допълнителни въпроси в дневния ред по реда и условията на чл. 223а от ТЗ. Писмените материали, свързани с дневния ред на ОС, се предоставят на разположение на акционерите най-късно до датата на обявяването на поканата за свикване на ОС. При провеждане на ОС, акционерите могат да задават въпроси, независимо дали са свързани с обявения дневен ред.

СД информира всички акционери относно дневния ред и конкретните предложения за решения, както и приетите решения на проведеното ОСА в съответствие с изискванията и реда за оповестяване на регулирана информация.

Осигуряване на своевременно и точно разкриване на информация, свързана с дейността на Дружеството

Съветът на директорите на „ЛЕВ ИНВЕСТ” АДСИЦ счита, че с дейността си през 2015 г. е създал предпоставки за достатъчна прозрачност във взаимоотношенията си с инвеститорите, финансовите медии и анализатори на капиталовия пазар.

През отчетната 2015 г. дружеството е оповестявало всяка регулирана информация в сроковете и по реда, предвиден в ЗППЦК и актовете по прилагането му.

Дружеството има електронна страница със специално обособен раздел Връзки с инвеститорите. На страницата са публикувани данни за компанията и за акционерната ѝ структура; вътрешните актове на „ЛЕВ ИНВЕСТ” АДСИЦ; информацията относно членовете на СД; финансовите отчети; информацията относно общите събрания на акционерите, дивидентната политика на дружеството, информацията относно корпоративното управление и всяка друга важна информацията относно дейността на дружеството.

Корпоративно ръководство

„ЛЕВ ИНВЕСТ” АДСИЦ има едностепенна система на управление, при която дружеството се управлява и представлява от Съвет на директорите. Тази опростена структура на управление, при която цялостната дейност на Дружеството е съсредоточена в една структура, позволява да се установи по-гъвкав и по-слабо формализиран процес на вземане на решения и да се улесни обмена на информацията между членовете на Съвета на директорите.

Съветът на директорите е в тричленен състав, който може да бъде променен от Общото събрание по всяко време. Членовете на Съвета на директорите отговарят на изискванията на

приложимите нормативни актове - ТЗ, ЗППЦК, ЗДСИЦ. Един от тримата членове на Съвета на директорите е независим член, съгласно изискванията на чл.116, ал.2 от ЗППЦК.

На 14.10.2015 г. е проведено извънредно ОСА, на което Веселин Богданов Михайлов е освободен като независим член на СД и на негово място е избран Мартин Георгиев Караилиев, а Красимир Парашкевов Пенчев и Петко Христов Добрински са преизбрани за нов 5-годишен мандат. Вписването в Търговския регистър към Агенция по вписванията е извършено на 20.10.2015 г.

Не е освобождаван и не е назначаван прокурист на дружеството.

Към 31.12.2015 г. Съветът на директорите на „ЛЕВ ИНВЕСТ“ АДСИЦ е в следния състав:

1. Красимир Парашкевов Пенчев - Председател на Съвета на директорите и Изпълнителен Директор
2. Петко Христов Добрински – член на Съвета на директорите
3. Мартин Георгиев Караилиев – независим член на Съвета на директорите

Общото събрание на акционерите на дружеството, проведено на 02.06.2014 г. определи следните възнаграждения на членовете на Съвета на директорите на дружеството:

- брутно месечно възнаграждение на Изпълнителния член на СД в размер на 5 минимални работни заплати установени за страната;
- брутно месечно възнаграждение на останалите членове на СД в размер на 2 минимални работни заплати установени за страната.

Общото събрание на акционерите определи дължимите от членовете на Съвета на директорите гаранции за управление в размер на трикратното брутно месечно възнаграждение на всеки член на Съвета на директорите на дружеството.

Възнагражденията на членовете на СД са само постоянни, като подробна информация относно техния размер се оповестява ежегодно в Годишния доклад на СД за дейността през отчетна година, както и в Доклада относно прилагане на Политиката по възнагражденията на членовете на СД. Не е предвидено членовете на Съвета на директорите да бъдат компенсирани за своята дейност с акции или опции.

Членовете на СД на „ЛЕВ ИНВЕСТ“ АДСИЦ избягват и не допускат реален или потенциален конфликт на интереси. През отчетната 2015 г. не са били сключвани сделки между дружеството и членове на СД.

Одит и вътрешен контрол

Дружеството има разработена и функционираща система за управление на риска и вътрешен одит.

Общото събрание на акционерите на „ЛЕВ ИНВЕСТ“ АДСИЦ е определило месечно възнаграждение на председателя на Одитния комитет в размер на пет минимални работни заплати за страната.

При предложенията за избор на външен одитор на компанията до датата на изготвяне на настоящия доклад е прилаган ротационен принцип.

Съгласно разпоредбите на Закона за независим финансов одит, одитният комитет изпълнява следните функции:

1. наблюдава процесите по финансово отчетане в предприятието, извършващо дейност от обществен интерес;
2. наблюдава ефективността на системите за вътрешен контрол в предприятието;
3. наблюдава ефективността на системите за управление на рисковете в предприятието;
4. наблюдава независимия финансов одит в предприятието;

5. извършва преглед на независимостта на регистрирания одитор на предприятието в съответствие с изискванията на закона и Етичния кодекс на професионалните счетоводители, включително наблюдава предоставянето на допълнителни услуги от регистрирания одитор на одитираното предприятие.

Избраният от общото събрание на акционерите на дружеството регистриран одитор докладва на одитния комитет по основните въпроси, свързани с изпълнението на одита, като обръща внимание на съществените слабости в системите за вътрешен контрол на дружеството във връзка с процеса на финансово отчитане.

Заинтересовани лица

Дружеството приема, че заинтересованите лица са всички лица, които не са акционери и които имат интерес от икономическия просперитет на дружеството – служители, контрагенти, банки - кредитори и обществеността, като цяло.

В своята политика спрямо заинтересованите лица, Дружеството се съобразява със законовите изисквания, въз основана принципите на прозрачност, отчетност и бизнес етика.

Приложена към годишния финансов отчет за 2015 г. е представена и Програма за корпоративно управление на „ЛЕВ ИНВЕСТ” АДСИЦ, съобразена с изискванията и препоръките на Националния кодекс за корпоративно управление, към която е приложен и Корпоративен календар на дружеството за 2016 г. относно най-важните предстоящи корпоративни събития, планираните дати за настъпване на събитието, срокове за изпълнение на задължения по разкриване на информацията.

Съгласно решение на Съвета на директорите на „ЛЕВ ИНВЕСТ” АДСИЦ, приетата Програма за добро корпоративно управление на дружеството ще се прилага и през 2016 г.

XI. ДОПЪЛНИТЕЛНА ИНФОРМАЦИЯ ПО РАДЗЕЛ VI А ОТ ПРИЛОЖЕНИЕ № 10 НА НАРЕДБА № 2 НА КФН

1. Информация, дадена в стойностно и количествено изражение относно основните категории стоки, продукти и/или предоставени услуги, с посочване на техния дял в приходите от продажби на емитента като цяло и промените, настъпили през отчетната финансова година

На 25.11.2015 г. е закупено вземане на „ЛИНК ГРУП” ЕООД, ЕИК 203122577 в размер на 27 500 лева, представляваща част от дължимото му от „АВС-ИНЖЕНЕРИНГ-Н” ООД, ЕИК 128031110 парично възнаграждение в общ размер на 92 500 лева, без ДДС, съгласно сключения между тях на 10.09.2015 год. договор срещу възнаграждение в размер на 2 500 лева.

2. Информация относно приходите, разпределени по отделните категории дейности, вътрешни и външни пазари, както и информация за източниците за снабдяване с материали, необходими за производството на стоки или предоставянето на услуги с отразяване степента на зависимост по отношение на всеки отделен продавач или купувач/потребител, като в случай, че относителният дял на някой от тях надхвърля 10 на сто от разходите или приходите от продажби, се предоставя информация за всяко лице поотделно, за неговия дял в продажбите или покупките и връзките му с дружеството

На този етап дейността на дружеството се осъществява изцяло на вътрешния пазар на Република България.

Информация относно приходите, разпределени по основни категории дейности

Таблица № 20

ПРИХОДИ	2013	%	2014	(в хил. лв.)	
				2015	
а	1		2		3
А. Приходи от дейността					
I. Нетни приходи от продажби на:					
1. Продукция	0	0%	0	0%	0
2. Стоки	0	0%	0	0%	0
3. Услуги	0	0%	0	0%	0
4. Други	0	0%	0	0%	0
Общо за група I:	0	0%	0	0%	0
II. Приходи от финансиране					
в т.ч. от правителството					
Общо за група II:	0	0%	0	0%	0
III. Финансови приходи					
1. Приходи от лихви	166	-89%	18	-39%	11
2. Приходи от дивиденди	0	0%	0	0%	0
3. Положителни разлики от операции с финансови активи и инструменти	0	0%	0	0%	0
4. Положителни разлики от промяна на валутни курсове	0	0%	0	0%	0
5. Други	0	100%	254	-99%	2
Общо за група III:	166	64%	272	-95%	13
Б. Общо приходи от дейността (I + II + III):	166	64%	272	-95%	13

Информация относно приходите, разпределени по вътрешни и външни пазари

Дружеството може да придобива право на собственост и други (ограничени) вещни права върху недвижими имоти само на територията на Република България. Дружеството реализира приходи от дейност в страната.

3. Информация за сключени големи сделки и такива от съществено значение за дейността на дружеството

Сключените големи сделки през 2015 г. са описани в Раздел II. ПРЕГЛЕД НА ДЕЙНОСТТА И НА СЪСТОЯНИЕТО НА ДРУЖЕСТВОТО, т. 2 „Пазари и продажби”.

4. Информация относно сделките, сключени между дружеството и свързани лица, през отчетния период

През 2015 г. не са сключени сделки между ЛЕВ ИНВЕСТ АДСИЦ и свързаните с него лица.

5. Информация за събития и показатели с необичаен за дружеството характер, имащи съществено влияние върху дейността му

През 2015 г. не са били налице събития или показатели с необичаен за дружеството характер.

6. Информация за сделки, водени извънбалансово през 2015 г.

През 2015 г. „ЛЕВ ИНВЕСТ” АДСИЦ не е сключвало сделки, водени извънбалансово.

7. Информация за дялови участия на дружеството, за основните му инвестиции в страната и в чужбина

Към 31.12.2015 г. „ЛЕВ ИНВЕСТ” АД СИЦ не притежава дялови участия в други дружества в страната и чужбина.

8. Информация относно сключените от дружеството, от негово дъщерно дружество или дружество майка, в качеството им на заемополучатели, договори за заем

Дружеството няма сключени договори за заем в качеството си на заемополучател.

9. Информация относно сключените от дружеството, от негово дъщерно дружество или дружество майка, в качеството им на заемодатели, договори за заем

Към 31.12.2015 г. дружеството не е сключвало договори за заем в качеството си на заемодател.

10. Информация за използването на средствата от извършена нова емисия ценни книжа през отчетния период

През 2015 г. дружеството не е емитирало нови акции, и не е увеличавало акционерния си капитал.

11. Анализ на съотношението между постигнатите финансови резултати, отразени във финансовия отчет за финансовата година, и по-рано публикувани прогнози за тези резултати

Ръководството на дружеството не е публикувало прогнози относно финансовите резултати за отчетния период – 2015 г., респективно не е коригирал такива прогнози.

12. Оценка на възможностите за реализация на инвестиционните намерения с посочване на размера на разполагаемите средства и отразяване на възможните промени в структурата на финансиране на тази дейност

Основен и единствен източник за финансиране на дейността на дружеството е неговия собствен капитал. „ЛЕВ ИНВЕСТ” АД СИЦ ще финансира дейността си посредством следните методи:

- Увеличение на капитала чрез емисия на нови акции.
- В случай на необходимост, „ЛЕВ ИНВЕСТ” АД СИЦ може да издаде облигационен заем за набирание на ликвидни средства или да използва възможностите на дълговото финансиране при спазване ограниченията на чл. 21, ал. 2 от ЗДСИЦ.

13. Информация за настъпили промени през отчетния период в основните принципи за управление на дружеството и на неговата икономическа група

Не е настъпила промяна в основните принципи на управление на дружеството.

14. Информация за основните характеристики на прилаганите от дружеството в процеса на изготвяне на финансовите отчети система за вътрешен контрол и система за управление на рисковете

Относно гарантиране ефективността на работата на външните одитори, дружеството прилага вътрешни мерки, които са съобразени с разпоредбите на Закона за счетоводство, Закона за независимия финансов одит и международните практики за осигуряване на ефективност на работата на одиторите. Дружеството има одитен комитет, който осъществява функциите и задълженията си съгласно изискванията на ЗНФО и в съответствие с корпоративната програма на „ЛЕВ ИНВЕСТ” АД СИЦ.

15. Информация за промените в управителните и надзорните органи през 2015 г.

На 14.10.2015 г. е проведено извънредно ОСА, на което Веселин Богданов Михайлов е освободен като независим член на СД и на негово място е избран Мартин Георгиев Караилив, а Красимир Парашкевов Пенчев и Петко Христов Добрински са преизбрани за нов 5-годишен мандат. Вписването в Търговския регистър към Агенция по вписванията е извършено на 20.10.2015 г.

През 2015 г. не е освобождаван и не е назначаван прокурист на дружеството.

Към 31.12.2015 г. Съветът на директорите на „ЛЕВ ИНВЕСТ” АДСИЦ е в следния състав:

1. Красимир Парашкевов Пенчев - Председател на Съвета на директорите и Изпълнителен Директор
2. Петко Христов Добрински – член на Съвета на директорите
3. Мартин Георгиев Караилив – независим член на Съвета на директорите

16. Информация за известните на дружеството договорености, в резултат на които в бъдещ период могат да настъпят промени в притежавания относителен дял акции от настоящи акционери

На дружеството не са известни договорености, в резултат на които в бъдещ период могат да настъпят промени в притежавания относителен дял акции от настоящи акционери.

17. Информация за размера на възнагражденията, наградите и/ или ползите на всеки от членовете на управителните и на контролните органи за отчетната финансова година, изплатените от емитента и негови дъщерни дружества, независимо от това, дали са били включени в разходите на емитента или произтичат от разпределение на печалбата, включително:

- а) получени суми и непарични възнаграждения
- б) условни или разсрочени възнаграждения, възникнали през годината, дори и ако възнаграждението се дължи към по-късен етап
- в) сума, дължима от емитента или негови дъщерни дружества за изплащане на пенсии, обезщетения при пенсиониране или други подобни обезщетения

За 2015 г. на членовете на Съвета на директорите на Дружеството са начислените следните възнаграждения:

Таблица № 21

Трите имена	Длъжност	Бруто/лева
Красимир Парашкевов Пенчев	Председател на СД и Изпълнителен директор	22 200.00 лв.
Петко Христов Добрински	Член на Съвета на директорите	8 880.00 лв.
Веселин Богданов Михайлов	Независим член на Съвета на директорите до 20.10.2015 г.	7 049.09 лв.
Мартин Георгиев Караилив	Независим член на Съвета на директорите от 20.10.2015 г.	1 541.38 лв.

През 2015 г. членовете на СД на дружеството не са получавали непарични възнаграждения. Дружеството няма условни или разсрочени задължения, възникнали през годината, дори и ако възнаграждението се дължи към по-късен етап.

Към 31.12.2015 г. „ЛЕВ ИНВЕСТ” АДСИЦ не дължи суми за изплащане на пенсии или обезщетения при пенсиониране.

18. Информация за притежаваните от членовете на управителните и контролните органи, прокуристи и висшия ръководен състав акции на емитента, включително акциите, притежавани от всеки от тях поотделно и като процент от акциите от всеки клас, както и предоставени им от емитента опции върху негови ценни книжа – вид и размер на ценните книжа, върху, които са учредените, цена на упражняване на опциите, покупка цена, ако има такава, и срок на опциите

Към 31.12.2015 г. членовете на СД „ЛЕВ ИНВЕСТ“ АД СИЦ не притежават акции от капитала на дружеството.

19. Информация за висящи съдебни, административни или арбитражни производства, касаещи задължения или вземания на дружеството в размер най-малко 10 на сто от собствения му капитал

Няма висящи съдебни, административни или арбитражни производства, касаещи задължения или вземания на „ЛЕВ ИНВЕСТ“ АД СИЦ в размер най-малко 10 на сто от собствения му капитал.

20. Данни за директора за връзки с инвеститорите:

София Аргирова –Атанасова
тел. + 359 2 9882413, Факс: +359 2 9804881;
e-mail: s.argirova@levinvest.com

XII. ПРОМЕНИ В ЦЕНАТА НА АКЦИИТЕ НА ДРУЖЕСТВОТО

През 2015 г. няма сключени сделки с акции на дружеството на „БФБ - София“ АД.

Към 31.12.2015 г. емисията акции на дружеството е регистрирана за търговия на BaSE Market на „БФБ София“ АД, Сегмент за дружества със специална и инвестиционна цел.

XIII. АНАЛИЗ И РАЗЯСНЕНИЕ НА ИНФОРМАЦИЯТА ПО ПРИЛОЖЕНИЕ № 11 от Наредба № 2

1. Структура на капитала на ЛЕВ ИНВЕСТ АД СИЦ, включително ценните книжа, които не са допуснати до търговия на регулиран пазар в Република България или друга държава членка, с посочване на различните класове акции, правата и задълженията, свързани с всеки от класовете акции, и частта от общия капитал, която съставлява всеки отделен клас

Към 31.12.2015 г. капиталът на ЛЕВ ИНВЕСТ АД СИЦ е в размер на 650 000 лв., разпределени в 650 000 бр. обикновени, поименни, безналични акции, с номинална стойност 1 лв. Всички акции на дружеството са от един клас и всяка акция дава право на един глас в общото събрание на акционерите, право на дивидент и на ликвидационен дял, съразмерни с номиналната стойност на акцията.

С решение на СД на БФБ – София АД от 12.08.2009 г. цялата емисия от 650 000 бр. акции, издадени от дружеството с ISIN код: BG1100098075 е допусната за търговия на „Пазар на дружества със специална и инвестиционна цел“ на „БФБ - София“ АД.

Към датата на изготвяне на настоящия документ, емисията акции на дружеството се търгува на BaSE Market на „БФБ София“ АД.

ЛЕВ ИНВЕСТ АД СИЦ не е издавало други ценни книжа, които не са допуснати за търговия на регулиран пазар в Република България или друга държава членка на ЕС.

СТРУКТУРА НА КАПИТАЛА НА ЛЕВ ИНВЕСТ АДСИЦ КЪМ 31.12.2015 г.

Име/ наименование	Брой притежавани акции	Процент от капитала
“Лев Корпорация” АД	500 000 броя	76.923 %
ЗК “Лев Инс” АД	150 000 броя	23.077 %

2. Ограничения върху прехвърлянето на ценните книжа, като ограничения за притежаването на ценни книжа или необходимост от получаване на одобрение от дружеството или друг акционер

Всички акции на ЛЕВ ИНВЕСТ АДСИЦ са свободнопрехвърляеми. Прехвърлянето се извършва без ограничения или условия, при спазване на разпоредбите на изискванията на действащото законодателство за сделки с безналични ценни книжа. Прехвърлянето на акции има действие спрямо дружеството, само ако прехвърлянето е регистрирано в Централен депозитар АД.

Не съществуват ограничения за придобиване и притежаване на акции от капитала на дружеството, нито е необходимо получаване на одобрение от ЛЕВ ИНВЕСТ АДСИЦ или друг акционер.

3. Информация относно прякото и непрякото притежаване на 5 на сто или повече от правата на глас в общото събрание на дружеството, включително данни за акционерите, размера на дяловото им участие и начина, по който се притежават акциите

Към 31.12.2015 г. акционерите, притежаващи акции от капитала на "ЛЕВ ИНВЕСТ" АДСИЦ са:

1. ЛЕВ КОРПОРАЦИЯ АД, притежаващо 500 000 броя акции или 76.923 % от капитала на дружеството и
2. ЛЕВ ИНС АД, притежаващо 150 000 броя акции или 23.077 % от капитала на дружеството.

4. Данни за акционерите със специални контролни права и описание на тези права

ЛЕВ ИНВЕСТ АДСИЦ няма акционери със специални контролни права.

5. Системата за контрол при упражняване на правото на глас в случаите, когато служители на дружеството са и негови акционери и когато контролът не се упражнява непосредствено от тях

ЛЕВ ИНВЕСТ АДСИЦ няма система за контрол при упражняване на правото на глас в случаите, когато служители на дружеството са и негови акционери и когато контролът не се упражнява непосредствено от тях.

6. Ограничения върху правата на глас, като ограничения върху правата на глас на акционерите с определен процент или брой гласове, краен срок за упражняване на правата на глас или системи, при които със сътрудничество на дружеството финансовите права, свързани с акциите, са отделени от притежаването на акциите

Не съществуват ограничения в правата на глас на акционерите на ЛЕВ ИНВЕСТ АДСИЦ. Правото на глас в Общото събрание на акционерите на дружеството се упражнява от лицата, вписани в регистрите на Централен депозитар АД като акционери 14 дни преди датата на Общото събрание.

Съгласно разпоредбата на чл. 43, ал.1 от Устава на дружеството, пълномощното за участие в Общото събрание на акционерите следва да бъде нотариално заверено и изрично и да отговаря на законоустановените изисквания за представителство на акционер в общото събрание на дружество, чиито акции са били предмет на публично предлагане.

В устава на дружеството не е предвидена възможност за упражняване на правото на глас в общото събрание на акционерите преди датата на ОСА чрез кореспонденция.

7. Споразумения между акционерите, които са известни на дружеството и които могат да доведат до ограничения в прехвърлянето на акции или правото на глас

На дружеството не са известни споразумения между акционери, които могат да доведат до ограничения в прехвърлянето на акции или правото на глас.

8. Разпоредбите относно назначаването и освобождаването на членовете на управителните органи на дружеството и относно извършването на изменения и допълнения в устава

Съгласно разпоредбата на чл. 47, ал.1 от Устава на ЛЕВ ИНВЕСТ АДСИЦ, Съветът на директорите на дружеството се избира от Общото събрание на акционерите за срок от 5 години.

Членовете на Съвета на директорите на ЛЕВ ИНВЕСТ АДСИЦ следва да притежават подходяща професионална квалификация и опит, да имат висше образование и да не са:

1. осъждани за умишлено престъпление от общ характер;
2. обявени в несъстоятелност като едноличен търговец или като неограничено отговорни съдружници в търговско дружество и не се намират в производство за обявяване в несъстоятелност;
3. били членове на управителен или контролен орган на дружество или кооперация, прекратени поради несъстоятелност през последните две години, предхождащи датата на решението за обявяване на несъстоятелността, при останали неудовлетворени кредитори;
4. лишени от право да заемат материалноотговорна длъжност;
5. съпрузи или роднини до терта степен включително, по права или сребрена линия на друг член на Съвета на директорите или член на управителен или контролен орган на обслужващото дружество;
6. не са съдружник или акционер, член на управителен или контролен орган на банката-депозитар, както и свързани с нея лица.

Най-малко една трета от членовете на Съвета на директорите следва да бъдат независими лица по смисъла на чл. 116а, ал.2 от ЗППЦК. Независимият член на Съвета на директорите не може да бъде:

1. служител в дружеството;
2. акционер, който притежава пряко или чрез свързани лица най-малко 25 (двадесет и пет) процента от гласовете в общото събрание на акционерите или е свързано с дружеството лице;
3. лице, което е в трайни търговски отношения с дружеството;
4. член на управителен или контролен орган, прокурист или служител на търговско дружество или друго юридическо лице по т.2. или т.3 на тази алинея;
5. свързано лице с друг член на управителен или контролен орган на Дружеството.

Уставът на дружеството се изменя и допълва от общото събрание на акционерите. За приемане на решението се изисква мнозинство от не по-малко от 2/3 от представените на събранието акции с право на глас.

9. Правомощията на управителните органи на ЛЕВ ИНВЕСТ АДСИЦ, включително правото да взема решения за издаване и обратно изкупуване на акции на дружеството

ЛЕВ ИНВЕСТ АДСИЦ се управлява и представлява от Съвета на директорите. Съветът на директорите възлага изпълнението на своите решения и осъществяването на функциите по оперативното управление на дружеството на един или повече от своите членове (изпълнителен директор/и).

Съгласно разпоредбите на чл. 51, ал.1 от Устава на ЛЕВ ИНВЕСТ АДСИЦ, Съветът на директорите на дружеството:

1. взема решения относно покупка на вземания над определен размер, определен в Правилника за дейността на Съвета на директорите;

2. определя, сключва, прекратява и разваля договорите с обслужващите дружества, и с банката– депозитар;

3. свиква Общото събрание на акционерите на дружеството;

4. контролиране изпълнението на договорите по т. 2;

5. взема решения за инвестиране на свободните средства на дружеството в активи по чл. 13 ал. 2 от Устава;

6. определя и упълномощава инвестиционни посредници, които да поемат и обслужат емисиите от увеличенията на капитала на дружеството и емисиите облигации, издавани от дружеството;

7. определя и освобождава от това им качество изпълнителните директори на дружеството и Председателя на Съвета на директорите;

8. определя лица, отговарящи на законовите изисквания и притежаващи необходимата квалификация и опит, за оценяване на вземанията в предвидените в закона случаи;

9. назначава на трудов договор директор за връзки с инвеститорите, съгласно чл. 116г от ЗППЦК;

10. приема правилник за дейността си и утвърждава вътрешни правила на дружеството;

11. взема решения относно сключване на договор за банков кредит при спазване на изискванията по този устав и действащото законодателство, както и за предоставяне на обезпечения за задълженията на дружеството;

12. взема решения по всички останали въпроси, свързани с дейността на дружеството, с изключение на тези, които съгласно законодателството и настоящия устав са от изключителна компетентност на Общото събрание.

Уставът на ЛЕВ ИНВЕСТ АДСИЦ предвижда възможност капиталът на дружеството да бъде увеличаван по решение на Съвета на директорите. Съгласно разпоредбата на чл. 51, ал.2 Учредителното събрание на ЛЕВ ИНВЕСТ АДСИЦ е овластило Съвета на директорите за срок от 5 /пет/ години, считано от датата на провеждане на учредителното събрание на дружеството, да взема решения за увеличение на капитала на дружеството, чрез издаване на нови акции. Общият размер, с който се увеличава капитала на дружеството по реда на предходната алинея в рамките на една година не може да надхвърля 30 000 000 /тридесет милиона/ лева, независимо от броя на осъществените емисии, с които е осъществено увеличението на капитала. За увеличение на капитала в размер превишаващ указания по-горе в рамките на една година е задължително решението да бъде взето от Общото събрание на акционерите.

Уставът на ЛЕВ ИНВЕСТ АДСИЦ предвижда възможност да бъде емитирана емисия облигации по решение на Съвета на директорите. Съгласно разпоредбата на чл. 51, ал.3 Учредителното събрание на ЛЕВ ИНВЕСТ АДСИЦ е овластило Съвета на директорите за срок от 5 /пет/ години, считано от датата на провеждане на учредителното събрание на дружеството, да взема решения за емитиране на облигации посредством публично предлагане. Общият размер на номиналната стойност на облигациите, издадени по реда на предходното изречение в рамките на една година не може да надхвърля 30 000 000 /тридесет милиона/ лева, независимо от броя на осъществените емисии, с които е достигнат посочения общ размер. За издаване на облигации на дружеството в размер, превишаващ указания по-горе в рамките на една година е задължително решението да бъде взето от Общото събрание на акционерите.

Съветът на директорите заявява своите решения /проекторешения/ в Комисията по финансов надзор, когато това е предвидено в действащото законодателство.

Уставът на ЛЕВ ИНВЕСТ АДСИЦ не съдържа разпоредба, която овластява Съвет на директорите на дружеството да приема решения за осъществяване на процедури по обратно изкупуване на акции.

10. Съществени договори на ЛЕВ ИНВЕСТ АДСИЦ, които пораждаат действие, изменят се или се прекратяват поради промяна в контрола на дружеството при осъществяване на задължително търгово предлагане, и последиците от тях, освен в случаите когато разкриването на тази информация може да причини сериозни вреди на дружеството; изключението по предходното изречение не се прилага в случаите, когато дружеството е длъжно да разкрие информацията по силата на закона.

ЛЕВ ИНВЕСТ АДСИЦ няма сключени съществени договори, които пораждаат действие, изменят се или се прекратяват поради промяна в контрола на дружеството при осъществяване на задължително търгово предлагане.

11. Споразумения между ЛЕВ ИНВЕСТ АДСИЦ и управителните му органи или служители за изплащане на обезщетение при напускане или уволнение без правно основание или при прекратяване на трудовите правоотношения по причини, свързани с търгово предлагане

Няма споразумения между ЛЕВ ИНВЕСТ АДСИЦ и членовете на Съвета на директорите и служители на дружеството за изплащане на обезщетение при напускане или уволнение без правно основание или при прекратяване на трудовите правоотношения по причини, свързани с търгово предлагане.

XIV. ДРУГА ИНФОРМАЦИЯ ПО ПРЕЦЕНКА НА ДРУЖЕСТВОТО

Дружеството преценява, че не е налице друга информация, която да не е публично оповестена от дружеството и която би била важна за акционерите и инвеститорите при вземането на обосновано инвеститорско решение.

Дата:

28.03.2016 г.



За "ЛЕВ ИНВЕСТ" АДСИЦ: Красимир Пенчев
Председател и Изп.член на СД