

## **ИНФОРМАЦИЯ**

**СЪГЛАСНО ИЗИСКВАНИЯТА НА ЧЛ. 48, АЛ. 3 ОТ НАРЕДБА № 25,**

**ИЗГОТВЕНА ОТ УД „СТАТУС КАПИТАЛ” АД  
ОТНОСНО ПОРТФЕЙЛА  
НА ДОГОВОРЕН ФОНД „СТАТУС НОВИ АКЦИИ”**

**ЗА ПЕРИОДА от 01.04.2010 г. до 30.04.2010 г.**

### Направени промени в структурата на портфейла и обосновка за тях

Към края на април 2010 г. нетната стойност на активите е 3 794 274.84 лева, което представлява увеличение от 80 926.8300 лева спрямо края на март. За същият период дяловете в обръщение се увеличават с 6710.2966 и достигат до 4 744 741.5727. Направените инвестиции са само в акции на публични дружества, за които се смята, че притежават потенциал да допринесат за покачване на нетната стойност на активите на договорния фонд, спазвайки ограниченията до 90% от общите активи да бъдат инвестирани в акции.

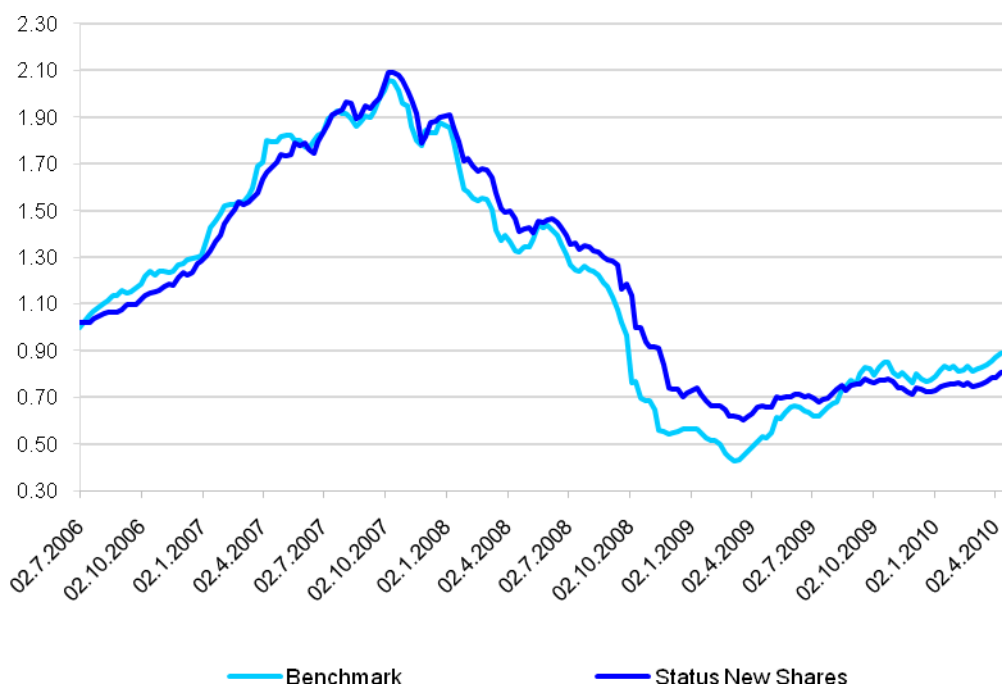
Изменение	Q1 2009	Q2 2009	Q3 2009	Q4 2009	Q1 2010	Април 2010
SOFIX	-22.4%	28.2%	34.6%	-11.01%	-2.0%	-0.44%
CROBEX	-15.4%	30.7%	15.9%	-8.80%	6.9%	0.86%
BELEX 15	-32.6%	49.5%	45.1%	-19.64%	3.2%	9.42%
BET-C	-21.6%	35.7%	26.3%	2.14%	29.7%	-2.42%
ISE 100	-4.1%	43.0%	30.0%	10.26%	7.0%	4.28%
<b>DFNEW</b>	<b>-19.2%</b>	<b>15.5%</b>	<b>8.3%</b>	<b>-4.89%</b>	<b>7.21%</b>	<b>2.04%</b>
<b>Средно аритметично за индексите</b>	<b>-17.65%</b>	<b>37.4%</b>	<b>30.4%</b>	<b>-5.41%</b>	<b>9.0%</b>	<b>2.34%</b>
Дял на съответната държава от активите на фонда	31.03.2009	30.06.2009	30.09.2009	31.12.2009	31.03.2010	30.04.2010
България	40.19%	32.26%	27.33%	27.40%	24.70%	24.02%
Хърватска	12.22%	11.36%	10.92%	5.72%	8.55%	8.97%
Сърбия и Македония	12.55%	12.29%	12.49%	11.27%	11.52%	12.00%
Румъния	9.07%	9.42%	10.32%	14.36%	17.42%	15.69%
Турция	11.13%	15.05%	14.87%	16.92%	23.92%	25.39%

### Информация за риск-доходност на ДФ „Статус Нови Акции”

Индекс	Стандартно отклонение	Изменение 12 месеца	Изменение 24 месеца
SOFIX	25.70%	16.30%	-63.38%
CROBEX	27.88%	35.62%	-43.02%
BELEX 15	38.28%	75.61%	-53.29%
BET-C	29.35%	76.22%	-31.69%
ISE 100	34.89%	91.76%	35.64%
<b>Служебен бенчмарк</b>	<b>21.70%</b>	<b>59.10%</b>	<b>-31.15%</b>
<b>DFNEW</b>	<b>12.82%</b>	<b>21.6%</b>	<b>-44.01%</b>

Стандартното отклонение е измерено на седмична база за последните 52 седмици.

### Движение на цената на фонда спрямо служебния бенчмарк



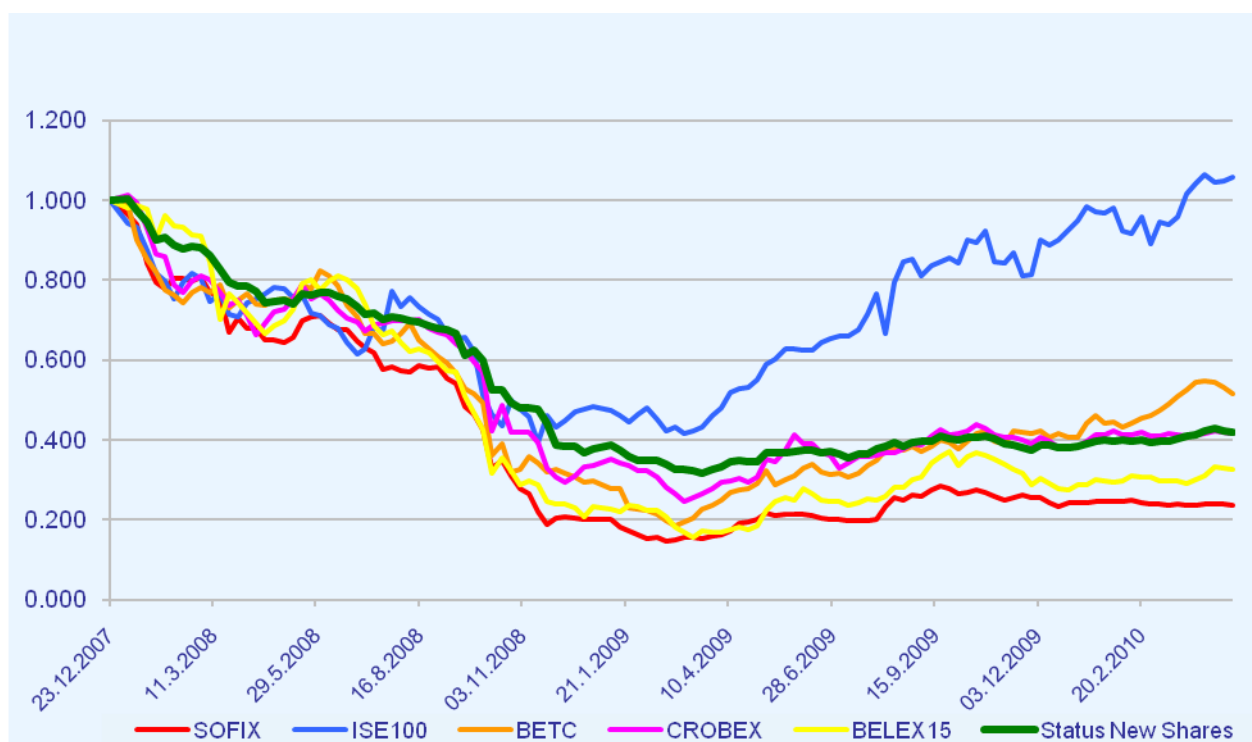
От представените данни се вижда, че стандартното отклонение на цената на ДФ Статус Нови Акции, като измерител на риска, е по-ниско от това на всеки един пазарен индекс по отделно, и от стандартното отклонение на служебния бенчмарк, измерен като средна стойност от измененията на седмична база на петте пазара, в които инвестира фонда. За дадения период регионалната диверсификация като цяло води до по-добри съотношения риск доходност, особено в по-дългосрочен период.

През 2009 г се наблюдаваше значително изоставане в доходността на ДФ Статус Нови Акции спрямо служебния бенчмарк поради по-дефанзивната стратегия на фонда. От началото на 2010 нивото на кеш в портфейла на ДФ Статус Нови Акции определя до голяма степен разликата в доходностите спрямо бенчмарка.

Доходност по месеци	Средно аритметично за индексите	DFNEW
Януари 2010	5.37%	3.47%
Февруари 2010	-1.47%	-0.64%
Март 2010	4.94%	5.03%
Април 2010	2.34%	2.08%

През месеца промените в портфейла бяха минимални, основно с цел допълнително намаляване на инвестициите в България. Резултатите на компаниите за първото тримесечие на 2010 г. не се отличаваха като цяло от очакванията. Което намали и темповете на растеж на пазарите, които реализираха по-високи растежи през първото тримесечие, като Румъния и Турция. В същото време пазара в Белград, който изостана през първото тримесечие през април изпревари по-растеж останалите. За сега само SOFIX остава в страни от растежа на региона.

#### Обща промяна на петте индекса при база 31/12/2007



През месец март бяха направени следните сделки с ценни книжа:

#### Сделки с ценни книжа:

Продажби	Брой
Gosha FOM	2
Златен лев холдинг АД	3068
София Комерс -заложни къщи АД	6254

## Обем и структура на инвестициите в портфейла

### Стойност на портфейла в началото и в края на отчетния период в лева

Активи	31.01.2010	28.02.2010	31.03.2010	30.04.2010	Структура на активите спрямо общата им стойност /%/
Акции и права	2 785 608	2 819 715	3 199 516	3 267 496	86.06%
Облигации	-	-	-	-	
Парични средства	315 961	232 893	11 052	18 835	0.50%
Депозити до 3 мес.	500 002	500 494	502 562	503 021	13.25%
Вземания	3 391	5 186	2 463	7 054	0.19%
<b>Общо:</b>	<b>3 604 961</b>	<b>3 558 472</b>	<b>3 715 758</b>	<b>3 796 699</b>	<b>100.00%</b>

### Стойност на притежаваните от ДФ "Статус Нови Акции" акции

Дружество	31.03.2010			30.04.2010			
	Брой ценни книжа	Цена за брой	Балансова стойност	Брой ценни книжа	Цена за брой	Балансова стойност	Процент от активите
<b>Акции България</b>							
Албена инвест холдинг	5317	5.8	30838.60	5317	5.792	30796.06	0.81%
Златен лев холдинг АД	24487	0.451	11043.64	21419	0.435	9317.27	0.25%
Софарма АД - София	3321	3.968	13177.73	3321	4.058	13476.62	0.35%
София Комерс - заложни къщи АД	31173	4.25	132485.25	24919	4.355	108522.25	2.86%
Унипак АД	21629	3.5	75701.50	21629	3.7443	80984.99	2.13%
ЦКБ АД	14351	1.317	18900.27	14351	1.271	18240.12	0.48%

ПЪРВА ИНВЕСТИЦИОННА БАНКА АД	6000	2.385	14310.00	6000	2.395	14370.00	0.38%
Индустриален Холдинг България АД	10000	1.398	13980.00	10000	1.405	14050.00	0.37%
Индустриален Холдинг България АД-София права				10000	0.005	50.00	0.00%
Монбат АД	3000	6.5	19500.00	3000	6.579	19737.00	0.52%
ПРАЙМ ПРОПЪРТИ БГ АДСИЦ	282929	0.55	155610.95	282929	0.6	169757.40	4.47%
ФОНД ЗА НЕДВИЖИМИ ИМОТИ БЪЛГАРИЯ АДСИЦ	10000	0.357	3570.00	10000	0.358	3580.00	0.09%
ДФ ДСК РАСТЕЖ	255038	0.7672	195675.36	255038	0.7692	196180.33	5.17%
ГЛОБЕКС ИСТЕЙТ ФОНД АДСИЦ	149450	0.5846	87370.77	149450	0.5846	87370.77	2.30%
MAUNTIN PARADAIS INVEST ADSIC	150000	0.9701	145517.93	150000	0.9701	145517.93	3.83%
<b>Общо:</b>			<b>917681.98</b>			<b>911950.73</b>	<b>24.02%</b>
<b>Акции Хърватска</b>							
Atlanska Plovitba D.D. DUBROVNIK	230	262.26	60318.95	230	277.21	63757.32	1.68%
Konchar Electroindustrija D.D.	545	125.45	68368.53	545	135.64	73922.70	1.95%
Konchar Transformatori	206	592.5	122055.01	206	646.37	133152.27	3.51%
Duro Dakovic holding	1000	9.4428	9442.84	1000	9.5459	9545.89	0.25%
ULJANIK PLOVIDBA D.D.	174	167.21	29094.30	174	175.55	30545.24	0.80%
Institut IGH d.d	20	689.3	13785.90	20	731.04	14620.86	0.39%
INA	31	476.58	14774.13	31	482.69	14963.32	0.39%
<b>Общо:</b>			<b>317839.66</b>			<b>340507.59</b>	<b>8.97%</b>
<b>Акции Румъния</b>							
CNTEE TRANSELECTRICA SA	8275	9.5476	79006.56	8275	9.1872	76024.08	2.00%
Oil Terminal Constanta	199400	0.1337	26653.14	199400	0.125	24929.32	0.66%

SNO - Santierul Naval Orsova	17700	2.9598	52387.79	17700	2.8414	50292.82	1.32%
SIF MOLDOVA BACAU	234000	0.7208	168677.80	234000	0.6251	146275.37	3.85%
SIF OLTENIA CRAIOVA	115000	0.8688	99915.84	115000	0.8572	98572.97	2.60%
SIF Banat Crisana /SIF 1/	65000	0.7686	49957.92	65000	0.6961	45249.33	1.19%
SIF Transilvania /SIF 3/	158800	0.4153	65953.05	158800	0.3552	56401.83	1.49%
BRD-Groupe Societe Generale Bucuresti	12400	7.4471	92344.58	12400	6.9614	86321.79	2.27%
Farmaceutica Remedia SA	104000	0.1193	12411.91	104000	0.1113	11573.98	0.30%
<b>Общо</b>			<b>647308.59</b>			<b>595641.49</b>	<b>15.7%</b>
<b>Акции Сърбия</b>							
Agrobanka a.d. Beograd	120	174.47	20936.08	120	194.7	23363.97	0.62%
AIK banka a.d. Niš	2557	59.424	151946.11	2557	66.988	171289.27	4.51%
ALFA PLAM a.d. Vranje	266	162.41	43201.08	266	186.23	49536.56	1.30%
Veterinarski zavod AD	3017	12.822	38683.52	3017	13.989	42204.05	1.11%
RTC LUKA LEGET A.D.	223	51.874	11567.88	223	55.928	12471.91	0.33%
Novosadski sajam a.d. Novi Sad	1949	34.805	67834.43	1949	34.584	67404.60	1.78%
Gosha FOM	1807	13.724	24798.71	1807	11.427	20649.36	0.54%
Jedinstvo AD	42	123.51	5187.56	42	135.95	5709.77	0.15%
Univezal banka A.D	8	130.38	1043.00	8	133.98	1071.81	0.03%
<b>Общо</b>			<b>365198.36</b>			<b>393701.32</b>	<b>10.37%</b>
<b>Акции Турция</b>							
Koc Holding	27600	4.9582	136847.04	27600	5.5437	153005.59	4.03%
AK ENERJI SHS	4600	16.591	76318.54	4600	3.9598	18214.95	0.48%
AK ENERJI				21857	3.643	79624.84	2.10%
Enka Insaat Ve Sanayi AS	11200	6.7699	75822.72	11200	7.0781	79274.64	2.09%
Haci Omer Sabanci Holding	16888	6.4362	108693.85	16888	6.5831	111175.75	2.93%

T. Garanti Bankasi	20000	6.7699	135397.71	20000	7.2761	145521.62	3.83%
İŞ BANKASI (C)	16800	4.6722	78492.53	16800	5.0982	85649.87	2.26%
Turkcell	15000	8.6769	130153.43	15000	9.4045	141066.88	3.72%
Akbank	15500	9.4874	147054.31	20666	7.2761	150367.49	3.96%
<b>Общо</b>			<b>888780.13</b>			<b>963901.62</b>	<b>25.39%</b>
<b>Акции Македония</b>							
Инново Статус Акции	51534.7717	1.2168	62707.26	51534.7717	1.1991	61792.82	1.63%
<b>Общо:</b>			<b>3199515.98</b>			<b>3267495.57</b>	<b>86.1%</b>

### Хеджиращи сделки

Не са сключвани хеджиращи сделки и няма отворена хеджираща позиция.

**Дата на съставяне:**

10.05.2010 г.

**Съставили:**

Иван Иванов:

Мария Сивкова: