

ПРЕДВАРИТЕЛЕН ДОКЛАД ЗА ДЕЙНОСТТА

2015 година



ГРУПА СОФАРМА

29.02.2016 г.

Обща информация

Група Софарма (Групата) е водещ български производител, износител и местен дистрибутор на фармацевтични продукти със силно присъствие в Източна и Югоизточна Европа, който предлага широка гама от лекарства по лекарско предписание и ОТС продукти.

Групата извършва дейността си в следните направления:

- ✚ производство на фармацевтични продукти, включително медикаменти, основно генерични, субстанции на растителна основа и хранителни добавки, което се извършва основно от Софарма АД (Дружеството) и в по-малка степен от производствените му дъщерни дружества, включително Унифарм АД в България, ОАО Витамини в Украйна и Иванчич и Синове д.о.о. в Сърбия;
- ✚ дистрибуция на фармацевтични продукти, медицински консумативи, санитарни материали, витамини, хранителни добавки и козметика, което се извършва главно от Софарма Трейдинг АД в България и Бриз СИА в Латвия;
- ✚ производство и дистрибуция на нефармацевтични продукти, основно медицински консумативи като спринцовки и други материали за еднократна употреба в медицината, което се извършва главно от Момина Крепост АД, както и други допълнителни дейности към производството на фармацевтични продукти и дистрибуцията на фармацевтични продукти.

Софарма АД е търговско дружество, регистрирано в България по ТЗ, със седалище и адрес на управление гр. София, ул. "Илиенско шосе" №16

Софарма води началото си от 1933 г. Съдебната регистрация на Дружеството е от 15.11.1991 г., решение №1/1991 г. на Софийски градски съд. Софарма АД е публично дружество съгласно Закона за публично предлагане на ценни книжа.

Дружеството извършва производство и търговия на лекарствени субстанции и лекарствени форми; научно-изследователска и инженерно-внедрителска дейност в областта на фитохимията, химията и фармацията. Софарма АД извършва услуги, както с производствено предназначение, така и свързани със спомагателната и обслужващата си дейност.

Контролирани дружества

Група Софарма се състои от Софарма АД и 44 юридически лица, включително 34 дъщерни дружества, пряко или непряко контролирани от Дружеството, 7 съвместни и 3 асоциирани дружества.

Група Софарма

Дружество	Участие към 31.12..2015 %
Софарма Трейдинг АД, София, България	72.13
Биофарм Инженеринг АД, Сливен, България	97.15
Фармалогистика АД, София, България	78.37
Електронкомерс ЕООД, София, България	100.00
Софарма Билдингс АДСИЦ, София, България	40.75
Момина крепост АД, Велико Търново, България*	92.78
Унифарм АД, София, България*	52.06
Фито Палаузово АД, Казанлък, България	95.00
Софармаси ЕООД, София, България**	72.13
Софармаси 2 ЕООД, София, България**	72.13
Софармаси 3 ЕООД, София, България**	72.13
Фарма Онлайн ЕООД, София, България**	72.13
Медика АД, София, България	66.72
ПАО Витамины, Уман, Украйна	99.56
Софарма Поланд Сп.з.о.о, Варшава, Полша, в ликвидация	60.00
Иванчич и синове д.о.о., Белград, Сърбия	51.00
Софарма Варшава Сп.з.о.о., Варшава, Полша	100.00
Софарма Трейдинг д.о.о., Белград, Сърбия**	72.13
Бриз СИА, Рига, Латвия	66.13
Брититрейд СООО, Минск, Беларус**	51.91
Табина СООО, Минск, Беларус**	58.86
Бризфарм СООО, Минск, Беларус**	39.41
Алеан ОДО, Минск, Беларус**	64.81
Софарма Украйна, Киев, Украйна	100.00
Виватон ООО, Гродно, Беларус***	50.00
ООО Мед-дент, Бобруйск, Беларус***	50.00
ООО Фармацевт плюс, Минск, Беларус**	42.98
Вестфарм ОДО, Гродно, Беларус**	62.82
НПК Биотест ООО, Гродно, Беларус**	46.29
БелАгроМед ОДО, Гродно, Беларус**	50.26
БООО СпецАфармация, Бобруйск, Беларус***	50.00
ЗАО ТБС Фарма, Вилнюс, Литва**	33.73
ООО Беллерофон, Минск, Беларус***	50.00
ТОО Софарма Казахстан, Алмати, Казахстан	100.00
ЗАО Интерфарм, Витебск, Беларус***	50.00
ООО Ивем и К, Минск, Беларус***	50.00
ООО Ариенс, Полоцк, Беларус***	50.00

Група Софарма

ООО Данафарм, Брест, Беларус**	48.14
ООО Галенафарм, Пинск, Беларус**	48.14
ОДО Меджел, Минск, Беларус**	48.14
ОДО Аленфарм-плюс, Минск, Беларус**	48.14
ООО Фарматея, Минск, Беларус**	33.73

* ефективен процент на участие

** непряко участие

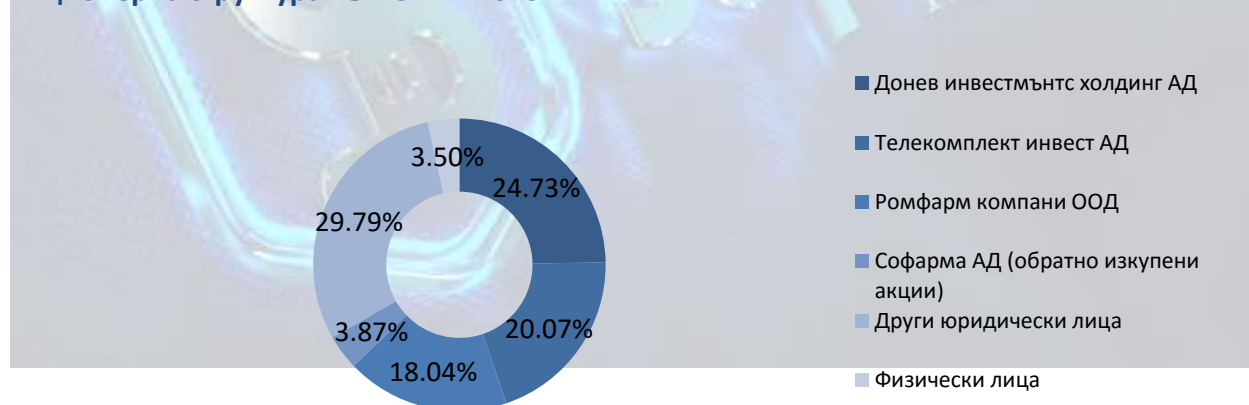
*** съвместно дружество

Съвет на директорите

Софарма АД има едностепенна система на управление със Съвет на директорите от петима членове както следва: д.и.н. Огнян Донев - председател и членове Весела Стоева, Александър Чаушев, Андрей Брешков и Огнян Палавеев. Дружеството се представлява и управлява от изпълнителния директор д.и.н. Огнян Донев.

Съставът на ключовия управленски персонал на Групата включва оповестения в Приложение № 1 изпълнителен директор и членове на Съвета на директорите на дружеството-майка. Допълнително към него са включени и изпълнителните директори, членовете на Съвета на директорите и управителите на дъщерните дружества от Групата

Акционерна структура към 31.12.2015 г.



Производствена дейност

Дружеството и производствените му дъщерни дружества разполагат с 15 фармацевтични завода в България, съобразени с изискванията на ЕС - GMP, един завод в Украйна, сертифициран от местните власти, който сертификат е признат във всички държави от ОНД и два в Сърбия. С изключение на завода в Украйна, всички производствени мощности са преминали през процедури по сертификация за Европейски GMP.

Производствената дейност на Групата се осъществява и развива в следните основни направления:

- ✚ производство на лекарствени средства;
- ✚ субстанции и препарати на основата на растителни суровини (фитохимично производство);
- ✚ ветеринарни ваксини;
- ✚ инфузионни разтвори;
- ✚ концентрати за хемодиализа;
- ✚ медицински изделия за хуманната и ветеринарна медицина;
- ✚ бласова и шприцова продукция за промишлеността, селското стопанство и бита.

Дружеството има повече от 210 продукта в своето портфолио: основно генерици и 15 оригинални продукта, като 12 от продуктите са на растителна основа. Оригиначните продукти на Дружеството (и по-специално Карсил и Темпалгин) имат основен принос за неговите приходи от експортните пазари, докато за продажбите на местния пазар от най-голямо значение са генеричните продукти на Дружеството, сред които на първо място е лекарството Аналгин.

Продуктовото портфолио на Софарма АД е фокусирано върху следните терапевтични области: кардиология, гастроентерология, овладяване на болката, кашлица и настинка, имунология и дерматология, дихателни пътища и астма, неврология и психиатрия, урология и гинекология.

Най-значимите фармацевтични продукти по отношение на приноса им за размера на приходите са:

- ✚ Карсил – оригинален продукт, разработен на растителна основа, използван за лечение на гастроентерологични заболявания (болести на черния дроб);
- ✚ Темпалгин – оригинален аналгетик (болкоуспокояващо);
- ✚ Табекс – оригинално лекарство на растителна основа срещу тютюнопушене;
- ✚ Трибестан – оригинален продукт на растителна основа, стимулиращ функциите на половата система;
- ✚ Бронхолитин – оригинален продукт на растителна основа, използван за потискане на кашлица;
- ✚ Аналгин – генеричен аналгетик (болкоуспокояващо);
- ✚ Нивалин – оригинален продукт на растителна основа, използван за заболявания на периферната нервна система;
- ✚ Метилпреднизолон – генерично лекарство, предназначено за случаи на тежки алергии и определени животозастрашаващи състояния.

Дистрибуция

Софарма Трейдинг АД е водещ дистрибутор на фармацевтични продукти и козметика в България с пазарен дял за фармацевтични продукти от 22% (според IMS). Софарма Трейдинг АД е единственият дистрибутор на българския пазар на определени

фармацевтични продукти на няколко водещи международни фармацевтични и други компании в областта на здравеопазването като Amgen, Astra Zeneca, GE Healthcare, Johnson and Johnson, Abbot Diagnostics, Hartmann, Novartis и Novo Nordisk.

Компанията предлага повече от 10 000 продукта (по-специално лекарства, медицинско оборудване и устройства, консумативи, козметика, витамини и хранителни добавки) в портфолиото си, включително и марките на Софарма, и притежава изключителните права за България над марки на стратегически партньори като Aboca, Colief, Jamieson, Planter's, Premax, Skincode, SVR Laboratories, US Pharmacia and Wyeth, специализирани услуги (като софтуерни решения за аптеки и консултантски услуги) и национални логистични услуги. Софарма Трейдинг си сътрудничи с повече от 400 партньора и над 3 000 клиента.

Интелектуална собственост

Макар и ориентирана към генеричните фармацевтични продукти, Софарма АД е известна от години с традиционното производство на няколко уникални продукти на база растителни екстракти получавани по собствено създадени технологии. Тези продукти са защитени освен с търговска марка, и с патент или фирмено ноу-хау.

По отношение на генеричните продукти, които произвежда, за тяхната пазарна отличителност Софарма АД залага на бранд имена, всички от които са регистрирани търговски марки на Дружеството.

През всичките години на своето съществуване, Софарма АД генерира и защитава своя индустриална собственост. В резултат, Дружеството притежава голям брой обекти на индустриалната собственост, по-голямата част, от които – регистрирани права (марки, патенти, дизайни) и по-малка част нерегистрирани обекти – предимно технологии.

Тези активи са резултат от специалната политика на Дружеството към продуктово и технологично обновление, и в частност към иновациите.

Научноизследователска и развойна дейност

Групата фокусира своята научноизследователска и развойна дейност основно върху генерични продукти. Научноизследователските и развойни проекти са насочени върху намирането и разработването на нови формули и състав или физически качества (като лекарствена форма или формата на таблетките) на продукт с цел адаптирането му към настоящи пазарни нужди. Стратегическа цел на Софарма АД е в бъдеще да постигне стабилен резултат на разработване на осем – десет нови продукта на година.

Дружеството основно подава заявления за получаване на разрешения за употреба на нови продукти, включително и нови форми на продукти, в България и/или на экспортните пазари, и за съществуващи продукти на нови пазари.

Работници и служители

Към 31.12.2015 г. средно-списъчният състав на персонала в Група Софарма е 4 258 (при 4 188 за 2014 г.). Средно-списъчният брой на служителите в Софарма АД към 31.12.2015 г. е 2 010 (при 2093 през 2014 г.), а в Софарма Трейдинг АД е 730 (при 690 през 2014 г.)

Програмите за обучение, предлагани на служители на Дружеството, имат за цел развитието на компетенциите на служителите. Политиката в областта на обучението е специално насочена към предоставяне на високи професионални познания, както и във връзка с изискванията за здравословни и безопасни условия на труд.

Работниците и служителите имат право на по-високо допълнително възнаграждение, изисквано от приложимия закон за извънреден труд, нощни смени и работа в събота, неделя и по време на празници. Служителите, които работят при специфични, вредни или опасни условия, получават лични предпазни средства и надбавки.

Значителни събития през 2015 година и след края на отчетния период

На 09.01.2015 г. е проведено извънредно общо събрание на акционерите, на което е одобрен договора за преобразуване чрез вливане на Български роза - Севтополис АД в Софарма АД, както и е взето решение за увеличение на основния капитал на Софарма АД от 132 000 000 лева на 134 798 527 лева чрез издаването на до 2,798,527 броя нови акции с номинална стойност 1 лев всяка една и емисионна стойност 4.14 лева, равна на справедливата цена на една акция на Софарма АД, във връзка с вливането на Българска роза - Севтополис АД. Вписването в Търговския регистър е извършено на 26.02.2015 г.

Към 06.03.2015 г. новият капитал в размер на 134 797 899 лева е регистриран в Централен депозитар АД. С Решение на КФН № 216-Е/25.03.2015 г. емисията е вписана в регистъра на публичните дружества на КФН. От 09.04.2015 г. емисията от акции е допусната до търговия на БФБ.

На 19.01.2015 г. учреденото в края на 2014 година дъщерно дружество от Софарма Трейдинг АД - Софармаси ЕООД е вписано в Търговския регистър.

През периода 26.01-19.03.2015 г. са изплатени частично вноските по дяловия капитал на новоучреденото през 2014 г. дъщерно дружество Софарма Казахстан в размер на 258 хил. лв. (132 хил. евро). На 14.05.2015г. капиталът на учреденото в края на 2014 г. дъщерното дружество Софарма Казахстан, в размер на 502 хил. лв. (257 хил. евро), е внесен изцяло.

На 28.01.2015 г. е проведено съдебно заседание пред съда в Полша по дело, заведено от Софарма АД за признаване и привеждане в изпълнение решение на Арбитражния съд в Париж. От страна на ответника по делото е постъпил отказ да признае и изпълни арбитражното решение. С постановление от 25.02.2015 г. съдът в Полша е постановил, че арбитражното решение подлежи на изпълнение. Това постановление на съда не е влязло в сила поради процедура по неговото обжалване.

На 17.03.2015 г. е сключена извънсъдебна спогодба между Софарма АД (като поръчител по договор за доставка и универсален правопреемник на Българска роза – Севтополис АД, прекратено поради вливането му в Софарма АД) и дружество доставчик на влялото дъщерното дружество, с която спогодба се уреждат отношенията по всички водени между

страните спорове, включително и свързаните с тях обезпечителни дела. На същата дата (17.03.2015 г.) съгласно договореностите между страните, Софарма АД е изплатило на дружеството доставчик на Българска роза – Севтополис АД сумата в размер на 1 246 хил. лв. (673 хил. щ.д. и 4 хил. евро), представляваща остатък след извършено взаимно прихващане между страните. На 19.03.2015 г. всяка от страните е оттеглила жалбите си срещу съдебните решения по делата и е поискала отмяна на наложените по тях обезпечения както и връщане на дадените гаранции във връзка с обезпеченията.

На 19.03.2015 г. е сключен договор между Софарма АД и ПАО Витамини, на базата на който търговски вземания на Софарма АД в размер на 12,774 млн. евро се трансформират в техния еквивалент в гривни за 316,532 млн. гривни. Това право на вземане съгласно Решение на СД на Софарма АД от 20.03.2015 г. е използвано като допълнителна вноска при увеличението на уставния капитал на Софарма Украйна ООД, който в края на март след регистриране на увеличението е в размер на 317 531 502 гривни.

На 23.03.2015 г. Съветът на директорите на Софарма АД взе решение да се проведе предвидената в ЗППЦК процедура за отправяне на търгово предложение по чл. 149, ал. 6 от ЗППЦК за закупуване на всички акции на останалите акционери в Момина Крепост АД, гр. Велико Търново, ЕИК 104055543 от мажоритарния акционер Софарма АД. Заявлението за търгово предложение е подадено в Комисията за финансов надзор на 24.03.2015 г. На 28.05.2015 г. Комисията за финансов надзор одобри документите. Срокът на търговото предложение започна да тече от 02.06.2015 г. в продължение на 28 дни.

На 14.05.2015 г. се проведе редовно Общо събрание на акционерите на Софарма Билдингс АДСИЦ, където се взеха следните решения:

- ✚ Приема предложението на Съвета на директорите да не се разпределя дивидент за 2014 г.;
- ✚ Избира одиторското предприятие Ажур ТДМ ООД, със седалище в гр. София, ул. "Мърфи" № 3, като регистриран одитор за проверка и заверка на Годишния финансов отчет на Дружеството за 2015 год., съгласно предложението на Одитния комитет;
- ✚ Продължава мандата на Одитния комитет на дружеството за срок от 5 /пет/ години, считано от датата на провеждане на ОСА и преизбира Иван Кралев за негов председател;
- ✚ Общото събрание на акционерите освобождава от длъжност Радосвет Радев като член на Съвета на директорите и на негово място избира Ирина Минчева.

През второ тримесечие Групата, чрез своето дъщерно дружество Бриз СИА, е увеличила участието си с 22% в капитала на дружеството ОДО Алеан. На 01.07.2015 г. Групата чрез своето дъщерно дружество Бриз СИА, е увеличила участието си в капитала на дружеството ОДО Алеан с още 5%.

На 19.05.2015г. Софарма АД финализира сделка за продажба на 75% от капитала на дъщерното дружество Extab Corporation. След приключване на сделката Софарма АД запазва участие в капитала на дружеството в размер на 5%. В резултат на реализираната сделка, Групата се освобождава и от непрякото си участие в Екстаб Фарма Лимитид, Великобритания – дъщерно дружество за 2014 и до 14.05.2015 г. чрез Екстаб Корпорейшън, САЩ.

Към 30.06.2015 г. инвестицията в Софарма САЩ е отписана, тъй като дружеството е суспендирано в САЩ.

На 21.05.2015г. се проведе редовно Общо събрание на акционерите на Медика АД, където се взеха следните решения:

- ✚ Приема предложението на Съвета на директорите да не се разпределя дивидент за 2014 г.;
- ✚ Избира одиторското предприятие АФА ООД, със седалище в гр. София, ул. "Оборище" № 38, като регистриран одитор за проверка и заверка на Годишния финансов отчет на Дружеството за 2015 год;
- ✚ Избира нов Одитен комитет на дружеството за срок от 3 /три/ години, считано от датата на провеждане на ОСА.

През месец Май, с цел постигане на синергия в Група Софарма, оптимизиране на управлението на продуктите на вътрешния пазар и по-висока ефективност на вложените средства, екипът отговарящ за продуктите произведени от Софарма АД и предназначени за свободния пазар (ОТС продукти) се прехвърля в Софарма Трейдинг АД. Ръководството и на двете компании счита, че това е една логична крачка в подобряване на резултатите и качеството на работа на Групата.

Софарма Трейдинг АД планира нов елемент в стратегията си за пазарна диверсификация на своята дейност, свързан със структурирането на дейността за предоставяне на ритейл услуги към крайни потребители. Във връзка с тези планове, съветът на директорите на Софарма Трейдинг АД взе решение за регистрация на дружество Софармаси 2 ЕООД с предмет на дейност франчайзинг и консултантски услуги. Дъщерната компания може да открива свои клонове и представителства, да участва в учредяването на нови дружества в страната и чужбина и/или да придобива дялове във вече учредени такива.

На редовното Общо събрание на акционерите на Момина крепост АД проведено на 04.06.2015г. в гр. Велико Търново, ул. „Магистрална“ № 3 бяха взети следните решения:

- ✚ Приема годишния доклад на Съвета на директорите за дейността на дружеството през 2014 г.; представения Доклад за дейността на Директора за връзки с инвеститорите през 2014 г.; Одиторския доклад за извършения одит на Годишния финансов отчет на дружеството за 2014 г.; доклада на Одитния комитет за

дейността му през 2014 г.; одобрява одитирания Годишен финансов отчет на дружеството за 2014 г.

- ✚ Приема решението на Съвета на директорите за покриване на загубата за 2014 г. в размер на 108 хил.лв. от неразпределената печалба на дружеството. Не се разпределя дивидент за акционерите.
- ✚ Избира одиторското предприятие АФА ООД, със седалище в гр.София, ул."Оборище" № 38, като регистриран одитор за проверка и заверка на Годишния финансов отчет на Дружеството за 2015 г., съгласно предложението на Одитния комитет.
- ✚ Приема доклада за прилагане на политиката за възнагражденията на членовете на Съвета на директорите на Момина крепост АД за 2014 г.
- ✚ Запазва досегашния размер на постоянното възнаграждение на членовете на Съвета на директорите и през 2015 г.

В Момина крепост АД е постъпило уведомление за разкриване на дялово участие в публично дружество от ПЪРВА ФИНАНSOVA БРОКЕРСКА КЪЩА ООД, което е продало всички притежавани акции – 85 000 или 5,026% от капитала на Момина крепост АД. Сделката е регистрирана в Централен депозитар на 06.07.2015 г.

На редовното Общо събрание на акционерите на Софарма Трейдинг АД проведено на 19.06.2015г. в гр.София, ул. „Лъчезар Станчев“ № 5, сграда Б, ет.3 бяха взети следните решения:

- ✚ Приема годишния доклад на Съвета на директорите за дейността на дружеството през 2014 г.; представения Доклад за дейността на Директора за връзки с инвеститорите през 2014 г.; Одиторския доклад за извършения одит на Годишния финансов отчет на дружеството за 2014 г.; доклада на Одитния комитет за дейността му през 2014 г.; приема одитирания Годишен финансов отчет на дружеството за 2014 г. и освобождава от отговорност членовете на Съвета на директорите за дейността им през 2014 г.
- ✚ Приема решението на Съвета на директорите за разпределение на печалбата на дружеството, реализирана през 2014 г.: нетният финансов резултат ва размер 10 639 556,00 лв. /десет милиона шестотин тридесет и девет хиляди петстотин петдесет и шест лева/ се разделят както следва: 1 063 955,60 /едни милион шестдесет и три хиляди деветстотин петдесет и пет лева и шестдесет стотинки/ се отнася във фонд Резервен като 10% задължителен резерв, 8 884 352,43 лв./осем милиона осемстотин осемдесет и четири триста петдесет и два лева и четиридесет и три стотинки за разпределяне на паричен дивидент на акционерите, 691 247,97лв. /шестотин деветдесет и една хиляди двеста четиридесет и седем лева и деветдесет и седем стотинки/ да се отнесе като допълнителен резерв за

дружеството. Брутният дивидент на една акция е 0,27 лв.(двадесет и седем стотинки).

- ✚ Избира одиторското предприятие АФА ООД, със седалище в гр.София, ул."Оборище" № 38, като регистриран одитор за проверка и заверка на Годишния финансов отчет на Дружеството за 2015 год.
- ✚ Определя годишно възнаграждение на всеки от членовете на Съвета на директорите през 2015 г. в размер на 24 000 лева.

През м.Юни 2015 г. Софарма Трейдинг АД обяви плановете си за разширяване на своята дейност извън пределите на българския пазар. За целта, с решение на Съвета на директорите, Софарма Трейдинг АД регистрира търговско дружество Sopharma Trading d.o.o. Belgrade. Предмет на дейност на дъщерното дружество е консултантски услуги, свързани с бизнес операции. Уставния капитал на сръбския клон на Софарма Трейдинг възлиза на 11 000 000 динара.

На редовното Общо събрание на акционерите на Унифарм АД, което се проведе на 18.06.2015 г. в гр. София, ул. „Трайко Станоев“ №3 се взеха следните решения:

- ✚ Приема годишния доклад на Съвета на директорите за дейността на дружеството през 2014 г.; представения Доклад за дейността на Директора за връзки с инвеститорите през 2014 г.; Одиторския доклад за извършения одит на Годишния финансов отчет на дружеството за 2014 г.; доклада на Одитния комитет за дейността му през 2014 г.; приема одитирания Годишен финансов отчет на дружеството за 2014 г. и освобождава от отговорност членовете на Съвета на директорите за дейността им през 2014 г.
- ✚ Приема предложението на Управителния съвет за разпределяне на печалбата на дружеството, реализирана през 2014 год. В размер на 1 809 689,97 лева/един милион осемстотин и девет хиляди шестстотин осемдесет и девет лева и деветдесет и седем стотинки/, след заделяне на 10% законов резерв – 180 969 лева/сто и осемдесет хиляди деветстотин шестдесет и девет лева/, да се разпредели както следва: 1 200 000 лева/един милион и двеста хиляди лева/ - за дивидент на акционерите, по 0,20 лева за акция; остатъкът от печалбата в размер на 428 720,97 лева/четиристотин двадесет и осем хиляди седемстотин и двадесет лева и деветдесет и седем стотинки/ да бъде отнесен за допълнителни резерви.
- ✚ Приема решение за освобождаване от отговорност членовете на Управителния съвет и членовете на Надзорния съвет за дейността им през 2014 г.
- ✚ Избира Дружество за одит и консултации ООД за одит и проверка на Годишния финансов отчет на Унифарм АД за 2015 год., съгласно предложението на Одитния комитет.

- ✚ Приема доклада за възнагражденията на членовете на Съветите, одобрен от Надзорния съвет.

На редовното Общо събрание на акционерите на Софарма АД, проведено на 19.06.2015 г. в гр. София, ул. "Лъчезар Станчев" № 5 бяха взети следните решения:

- ✚ Приема предложението на Съвета на директорите за разпределяне на печалбата на Дружеството, реализирана през 2014 год. и неразпределена печалба от предишни периоди, както следва: нетната печалба за 2014 год. е в размер на 26 532 491,96 лева /двадесет и шест милиона петстотин тридесет и две хиляди четиристотин деветдесет и един лева и 96 ст./. Неразпределената печалба от предишни периоди е в размер на 2 620 712,71 лева / два милиона шестстотин и двадесет хиляди седемстотин и дванадесет лева и 71 ст./. Общият размер на подлежащата на разпределение печалба възлиза на 29 153 204.67 лева /двадесет и девет милиона сто петдесет и три хиляди двеста и четири лева и 67 ст./. След заделване на 10 % за задължителен резерв, представляващ 2 915 320.46 лева /два милиона деветстотин и петнадесет хиляди триста и двадесет лева и 46 ст./, останалата сума в размер на 26 237 884.21 лева /двадесет и шест милиона двеста тридесет и седем хиляди осемстотин осемдесет и четири лева и 21 ст./ да се отнесе като допълнителен резерв на дружеството. Да не се разпределя дивидент на акционерите.
- ✚ Избира одиторското предприятие АФА ООД, със седалище в гр.София, ул."Оборище" № 38, като регистриран одитор за проверка и заверка на Годишния финансов отчет на Дружеството за 2015 год., съгласно предложението на Одитния комитет.
- ✚ Приемане на решение по чл.24, ал.3, буква „Б” от Устава на дружеството на Изпълнителния директор на дружеството да бъде изплатено допълнително възнаграждение в размер на 1% /един процент/ от размера на печалбата, реализирана през 2014 г. съгласно приетия Годишен финансов отчет.
- ✚ Приема решение 2 % /два процента/ от размера на печалбата, реализирана през 2014 г., да бъде разпределена между членовете на висшия мениджърски екип на дружеството при спазване изискванията на чл.26а, т.12 от Устава на дружеството.

На 09.07.2015 г. във връзка с изпълнението на изискванията на чл. 37, ал. 1 от Наредба №13 за търгово предлагане за закупуване и замяна на акции, Софарма АД в качеството си

на търгов предложител, отправил търгово предложение по чл. 149, ал. 6 от ЗППЦК за закупуване на всички акции на останалите акционери в Момина Крепост АД, уведомява за резултати от търговото предлагане:

- ✚ акционери, приели търговото предложение: 38 акционери с общ брой акции: 211 991 броя.
- ✚ в резултат на осъщественото търгово предлагане и след приключване на сделките с акционерите, които са го приели, Софарма АД притежава пряко 92.62% от акциите с право на глас в общото събрание на Момина Крепост АД.

На 16.07.2015 г. Софарма АД закупи 240 000 броя акции от капитала на Медика АД, с която сделка участието на Софарма АД в капитала на Медика АД достигна 36.10%.

На 28.07.2015 г. Софарма АД закупи 937 000 броя акции от капитала на Доверие Обединен Холдинг АД, с която сделка участието на Софарма АД в капитала на Доверие Обединен Холдинг АД достигна 14,898%.

На 03.08.2015 г. в Софарма АД постъпи Уведомление за разкриване на дялово участие по чл.145 от ЗППЦК от Телсо АД за продажба на 397 057 броя акции, с която сделка участието на Телсо АД в капитала на Софарма АД падна под 5%. Датата на регистрация на сделката в Централен депозитар АД е 31.07.2015 година.

На 03.08.2015 г. в Софарма АД постъпи Уведомление за разкриване на дялово участие по чл. 145 от ЗППЦК от Телекомплект инвест АД за покупка на 108 700 броя акции, с която сделка участието на Телекомплект инвест АД в капитала на Софарма АД достигна до 20,07%. Датата на регистрация на сделката в Централен депозитар АД е 31.07.2015 година.

На 18.09.2015 г. Съветът на директорите на Софарма АД взе решение за започване на процедура по преобразуване на Софарма АД при условията и пореда на глава XVI от Търговския закон и член 122 и сл. от Закона за публичното предлагане на ценни книжа, което да бъде осъществено чрез вливане в Софарма АД на Момина крепост АД и избира инвестиционен посредник Елана Трейдинг АД за консултант, във връзка с осъществяване на процедура по преобразуване. На 30.09.2015 г. бе подписан Договор за преобразуване чрез вливане в съответствие с изискванията на член 262д и сл. от Търговския закон в резултат на което цялото имущество на Момина крепост АД ще премине към Софарма АД и последното ще стане негов приемник. Момина крепост АД ще се прекрати без ликвидация.

Съветът на директорите на дружеството взе решение за назначаване на маг. фарм. Иван Бадински, директор "Коопериране и лицензи", Софарма АД за прокурист на дружеството.

Г-н Бадински работи в Софарма АД от 1997 година. Прокуратата е вписана в Търговския регистър на 25 септември 2015 година.

На 02.10.2015г. Групата, чрез своето дъщерно дружество Бриз СИА, е увеличила участието си с 14% в капитала на дъщерното дружество ООО Фармацевт плюс.

На 22.10.2015г. е взето решение за увеличение на капитала на дъщерното дружество Софармаси ЕООД на 2,105 хил. лв. Обстоятелството е вписано в Търговски регистър с № 20151111124712 на 11.11.2015г.

На 22.10.2015 год. Софарма АД закупи 3 080 000 броя акции от капитала на Медика АД, с която сделка участието на Софарма АД в капитала на Медика АД достигна 66,72%. Датата на регистрация на сделката в Централен депозитар АД е 26.10.2015 година.

На 02.12.2015 г. Софарма Трејдинг АД регистрира дъщерно дружество Софармаси 3 ЕООД с основна дейност търговия на дребно с лекарствени продукти.

На 15.01.2016 г. Софарма АД обявява търгово предложение към акционерите на Медика АД за закупуване на техните акции до 12 февруари 2016 г. Срокът на търговото предложение тече от 18 януари, след като обявата е публикувана в два централни ежедневника. Компанията понастоящем притежава 6 717 544 броя акции, представляващи 66.72% от гласовете в Общото събрание на акционерите на Медика АД. Предложената цена за акция е 3.50 лв., която е най-високата, платена от предложителя, свързаните с него лица или от лицата по чл. 149, ал. 2 от ЗППЦК за последните 6 месеца. Инвестиционният посредник, който обслужва търговото предложение, е ЕЛАНА Трејдинг. Акционерите на Медика АД могат да подадат писмено волеизявление за приемане на търговото предложение при всички инвестиционни посредници до 15 февруари. Предложителят ще заплати цената на акциите в срок до 7 работни дни след датата на приемането на търговото предложение.

На 21.01.2016 год. Софарма АД внесе в Комисията за финансов надзор споразумение за прекратяване по взаимно съгласие на договор за преобразуване чрез вливане между Софарма АД, гр. София, ЕИК 831902088, "**Приемащо дружество**" и Момина крепосто" АД, гр. Велико Търново, ул. "Магистрална" № 23, ЕИК 104055543, "**Преобразуващо се дружество**". Решението за прекратяването на процедурата беше взето в интерес и на двете дружества и с цел запазване на добрите им пазарни позиции.

На 16.02.2016 г. Групата, чрез своето дъщерно дружества СООО Брититрейд, е увеличила участието си в капитала на асоциираното дружество ООО Мобил Лайн до 80 %, в резултат на което последното придобива статут на дъщерно дружество.

На 19.02.2016 г. на основание чл. 100т., ал. 3, от ЗППЦК и във връзка с изтичане срока за приемане на търговото предложение, отправено от Софарма АД към акционерите на Медика АД, и на основание чл. 157 от ЗППЦК във връзка с чл. 37, ал.1 от Наредба №13, Софарма АД обявява резултатите от проведеното търгово предложение:

Дружество, обект на предложението: Медика АД, с адрес на управление гр. София 1504, район Оборище, бул. Княз Александър Дондуков № 82;

Търгов предложител: Софарма АД, с адрес: гр. София, район Надежда, ул. „Илиенско шосе“ № 16.

Упълномощен инвестиционен посредник: Елана Трейдинг АД, с адрес на управление: гр. София, район „Средец“, ул. „Кузман Шапкарев“ №4 и издаден от КФН лиценз за осъществяване на дейност като инвестиционен посредник въз основа на Решение № 171-ИП/08.03.2006 г.

Предлагана цена за една акция: **3.50** (три лева и петдесет стотинки) лв. Брой на лицата приели търговото предложение: **68** акционера с общ брой акции: 3 099 701, представляващи **30.79%** от капитала на Медика АД. В резултат на осъщественото търгово предлагане и след приключване на сделките с акционерите, които са го приели, Софарма АД ще притежава пряко **97.50%** от акциите с право на глас на Медика АД. Софарма АД има право в тримесечен срок от крайния срок на търговото предложение да отправи след получаване на одобрение от КФН предложение за изкупуване на акциите на останалите акционери на Медика АД на основание чл. 157а от ЗППЦК. Наред с това, съгласно разпоредбите на чл. 157б от ЗППЦК всеки акционер има право да изиска от Софарма АД да изкупи неговите акции с право на глас до 16 май 2016г. Искането трябва да бъде в писмена форма и да съдържа данни за акционера и за притежаваните от него акции. Искането следва да се отправи до упълномощения инвестиционен посредник Елана Трейдинг АД. Цената за една акция на Медика АД по предложението по чл. 157а и при осъществяване на правата на акционерите по чл. 157б, съгласно разпоредбите на чл. 157а, ал. 3 е равна на цената в осъщественото търгово предлагане от 3.50 лв. за една акция. Резултатите от търговото предложение са публикувани от търговия предложител във вестниците „Капитал Дейли“ и „Сега“ от 18.02.2016 година.

Нови разработки и продукти

- ✚ Нови продукти с разрешения за употреба за периода януари- декември 2015 г.

Получени са разрешения за употреба на 5 броя нови за дружеството продукта - Парацетол суспензия, Туспан сироп, Деслоратадин разтвор, Финотен капки и Видерал капки.

- ✚ Очаквани 2016г.

До края на 2016 година се очаква да бъдат внедрени 3-5 нови продукта.

- ✚ Разработки

В процес на трансфер, валидиране и оптимизиране са над 25 броя производствени процеси и технологии. Провежда се фармацевтично разработване над 20 нови за дружеството продукта.

Основни финансови показатели

Показатели	1-12/2015 BGN '000	1-12/2014 BGN '000	промяна %
Приходи от продажби	876 199	840 517	4,2%
Печалба преди лихви, данъци и амортизация (ЕВITDA)	59 988	67 826	-11,6%
Оперативна печалба	33 618	40 024	-16,0%
Нетна печалба	19 224	24 117	-20,3%
Капиталови разходи	30 491	29 706	2,6%
	31.12.2015	31.12.2014	
	BGN '000	BGN '000	
Нетекущи активи	401 089	390 538	2,7%
Текущи активи	427 420	426 825	0,1%
Собствен капитал	454 538	431 637	5,3%
Нетекущи пасиви	66 317	65 030	2,0%
Текущи пасиви	307 654	320 696	-4,1%
	1-12/2015	1-12/2014	
Показатели			
ЕВITDA/Приходи от продажби	6,8%	8,1%	
Оперативна печалба/Приходи от продажби	3,8%	4,8%	
Нетна печалба/Приходи от продажби	2,2%	2,9%	
Привлечен капитал/Собствен капитал	0,82	0,89	
Нетен дълг/ЕВITDA на годишна база	3,7x	3,7x	

Преглед на рисковите фактори

Рискове, свързани с бизнеса на Групата и с промишления отрасъл, в който Групата извършва дейността си

- ✚ Групата е изложена на силна конкуренция
- ✚ Част от приходите на Софарма Трейдинг в България се генерират от продажби на държавни болници, което предопределя висока степен на бизнес риск
- ✚ Репутацията на Групата може да бъде неблагоприятно засегната от невярна или подвеждаща информация, включително и от публикувана на уебсайта www.sopharma.com, който не е одобрен от Дружеството
- ✚ Групата е зависима от одобренията на регулаторните органи

- ✦ Възможна е промяна в законодателството, регулиращо бизнеса на Групата, а това може да доведе до евентуално увеличение на разходите за спазване на изискванията или да окаже друг ефект върху нейните операции
- ✦ Част от приходите на Групата, по-специално в България, зависят от включването на лекарствата на Дружеството в реимбурсните списъци
- ✦ Производствените съоръжения и процеси на Дружеството и на компаниите от Групата са предмет на строги изисквания и одобрения от страна на регулаторните органи, които могат да забавят или прекъснат операциите на Групата
- ✦ Възможностите на Дружеството да плаща дивиденди зависят от редица фактори и няма никаква гаранция, че през дадена година то ще може да плати дивиденди в съответствие със своята дивидентна политика
- ✦ Групата е изложена на оперативен риск, който е присъщ на нейните бизнес дейности
- ✦ Групата се подчинява на множество закони и регламенти в областта на опазване на околната среда и здравословните и безопасни условия на труд и е изложена на потенциални отговорности, свързани с околната среда
- ✦ Съдебни спорове или други извънсъдебни процедури или действия могат да имат неблагоприятен ефект върху бизнеса на Групата, финансовото ѝ състояние или резултатите от нейните операции

Рискове, свързани с България и другите пазари, на които Групата оперира

- ✦ Макроикономическата среда, по-специално в България, Русия, Беларус и Украйна, оказва съществен ефект върху операциите на Групата и нейната позиция
- ✦ Политическата обстановка в България има съществен ефект върху операциите на Групата и нейното финансово състояние
- ✦ Политическата обстановка на експортните пазари на Групата, по-специално Русия, Беларус и Украйна, оказва съществен ефект върху операциите и финансовото състояние на Групата.

- ✦ Рискове, свързани с българската правна система
- ✦ Развиващите се законодателства в някои от държавите, в които Групата продава продуктите си, в частност Русия, Беларус и Украйна, може да повлияе негативно върху дейността на Групата в тези държави
- ✦ Рискове, свързани с валутни курсове и действащия в България валутен борд
- ✦ Тълкуване на данъчните разпоредби може да бъде неясно и данъчните закони и разпоредби, приложими спрямо Групата, може да бъдат изменени

Валутен риск

Дружествата от Групата извършват своята дейност при активен обмен с чуждестранни доставчици и клиенти и поради това те са изложени на валутен риск.

Групата чрез дружествата в Беларус и Украйна осъществява стопански операции в тези страни и съответно има съществени експозиции в беларуски рубли и украински гривни. Валутният риск е свързан с негативното движение на валутния курс на тези валути спрямо българския лев при бъдещите стопански операции, по признатите валутни активи и пасиви, и относно нетните инвестиции в чуждестранни дружества. Останалите дружествата в чужбина реализират продажбите си предимно на местните пазари, което води до валутен риск и спрямо техните валути - сръбски динар, полската злота и литовски лит.

За контролиране на валутния риск има въведена система в цялата Група на планиране на доставките от внос, за продажбите в чуждестранна валута, както и процедури за ежедневно наблюдение на движенията във валутния курс на щатския долар и контрол върху предстоящи плащания. Експозициите на дъщерните дружества в България към валутен риск е незначителна, тъй като почти всички продажби са реализирани на местния пазар в български лева. Вносът на стоки е изцяло осъществен в евро. Заемите, когато са деноминирани в чуждестранна валута са отпуснати основно в евро.

Кредитен риск

Кредитен е рискът, при който клиентите на Групата няма да бъдат в състояние да изплатят изцяло и в обичайно предвидените срокове дължимите от тях суми по търговските вземания. Последните са представени в отчета за финансово състояние в нетен размер, след приспадане на начислените обезценки по съмнителни и трудносьбираеми вземания. Таква обезценка са направени където и когато са били налице събития, идентифициращи загуби от несъбираемост съгласно предишен опит.

Групата има разработена политика и процедури за оценка на кредитоспособността на своите контрагенти и определяне на кредитен рейтинг и кредитни лимити по група клиенти.

Паричните средства в Групата и разплащателните операции са съсредоточени в различни първокласни банки. При разпределението на паричните потоци между тях ръководството на Дружеството и на дъщерните предприятия се съобразяват с редица фактори, между които размерите на капитала, сигурността, ликвидността, кредитния потенциал и рейтинг на банката и др.

Ликвиден риск

Ликвидният риск се изразява в негативната ситуация Групата да не бъде в състояние да посрещне безусловно всички свои задължения съгласно техния падеж, включително и поради наличието на свръх инфлация и индексирането на търговските разчети за дружествата упражняващи своята дейност в такава среда.

Групата генерира и поддържа значителен обем на ликвидни средства. Вътрешен източник на ликвидни средства за Групата е основната стопанска дейност на дружествата от нея, генерираща достатъчни оперативни потоци. Външни източници на финансиране са банките и други постоянни партньори. Друг голям източник на риск е наличието на нетни позиции в беларуски рубли и наличието на свръх инфлация за този пазар.

Риск на лихвоносни парични потоци

В структурата на активите на Групата лихвоносните активи са представени от паричните средства, банкови депозити и предоставени заеми, които са с фиксиран лихвен процент. От друга страна, привлечените средства на Групата под формата на дългосрочни и краткосрочни заеми са обичайно с променлив лихвен процент. Това обстоятелство частично поставя паричните потоци на Групата в зависимост от лихвен риск. Покриването на този риск се постига по два начина:

- а) оптимизиране на източниците и структурата на кредитни ресурси за постигане на относително по-ниска цена на привлечените средства; и
- б) комбинирана структура на самите лихвени проценти по кредитите, която съдържа два компонента – постоянен и променлив, съотношението между които, а и абсолютната им стойност, могат да се постигнат и поддържат в благоприятен размер за дружествата от Групата. Постоянната компонента е с относително ниска абсолютна стойност и достатъчно голям относителен дял в общия лихвен процент. Това обстоятелство премахва вероятността от значителна промяна в лихвените равнища при евентуална актуализация на променливата компонента. Така се минимизира и вероятността от промяна в неблагоприятна посока на паричните потоци.

Ръководствата на дружествата от Групата, заедно с това на Дружеството, текущо наблюдават и анализират експозицията на съответното дружество спрямо промените в лихвените равнища. Симулират се различни сценарии на рефинансиране, подновяване на съществуващи позиции и алтернативно финансиране. На база на тези сценарии се измерва ефектът върху финансовия резултат и собствения капитал при промяна с определени пунктове или проценти. За всяка симулация, едно и също предположение за промяна на лихвения процент се прилага за всички основни валути. Изчисленията се правят за значителните лихвоносни позиции.

Оперативни резултати за 2015 година

Приходи от дейността

Приходите от продажби на Групата бележат ръст от 35,7 млн. лв. или 4%, достигайки 876,2 млн. лв. през 2015 г. спрямо 840,5 млн. лв. през 2014 г. Увеличението се дължи на покачване при продажбите на стоки с 47,8 млн. лв., или 8%, които достигат до 629 млн. лв. през 2015 г. спрямо 581,1 млн. лв. през 2014 г. Продажбите на готова продукция бележат спад от 12,1 млн. лв. или 5%, до 247,2 млн. лв. през 2015 г. спрямо 259,4 млн. лв. през 2014 г.

Разпределение по географски региони на приходите от продажби



Приносът на продажбите в България към консолидираните приходи от продажби през 2015 г. възлиза на 70%, като същите се увеличават с 5% спрямо 2014 г. Софарма заема 4 % от общия обем на българския фармацевтичен пазар в стойност и 14% от продажбите в натурално изражение. Позициите на основните конкуренти на дружеството на територията на страната са както следва: Novartis—7% (4% в бр.), Roche – 6 (0,3% в бр.), Glaxosmithkline – 6% (3% в бр.), Actavis - 4,8% (12% в бр.), Sanofi-Aventis – 4,3% (3% в бр.), Astra Zeneca – 3,3 % (0,9% в бр.), Bayer – 2% (1,9% в бр.)..

Приходите на Групата за Европа възлизат на 28% от общите консолидирани приходи за 2015 г. и бележат ръст от 2% спрямо 2014.

Продажби по видове лекарствени форми

Отчетените приходи на Групата включват следните позиции: приходи от продажбата на готова продукция и приходи от продажбата на стоки.

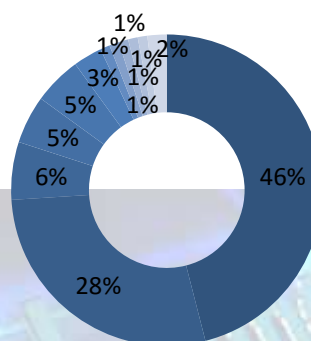
Приходите от продажбата на готова продукция включват приходи от продажбата на продукти, произведени от Дружеството и компаниите от Групата.

Приходи от продажби на готова продукция	2015 BGN '000	2014 BGN '000	промяна %
Таблетни форми	165 630	171 963	-4%
Ампулни форми	32 886	35 430	-7%
Сиропни форми	10 735	13 881	-23%
Лиофилни продукти	10 518	11 028	-5%
Унгвенти	8 491	8 988	-6%
Капки	4 641	4 843	-4%
Спринцовки	2 240	1 653	36%
Супозитории	1 373	1 129	22%
Други	10 735	10 458	3%
Общо	247 249	259 373	-5%



Приходите от продажбата на стоки включват приходи от продажбата на стоки на трети страни, които се дистрибутират основно от Софарма Трейдинг и БРИЗ СИА.

Приходи от продажби на стоки	2015	2014	промяна	
	BGN '000	BGN '000		
Таблетни форми	290 041	286 188	1%	■ Таблетни форми
Ампулни форми	174 493	153 311	14%	■ Ампулни форми
Сиропни форми	36 515	25 339	44%	■ Сиропни форми
Капки	35 291	33 760	5%	■ Капки
Консумативи, превързочни материали и апарати	34 578	36 250	-5%	■ Консумативи, превързочни материали и апарати
Унгвенти	18 033	17 511	3%	■ Унгвенти
Козметични стоки	8 996	7 916	14%	■ Козметични стоки
Ветеринарни ваксини	4 638	0		■ Ветеринарни ваксини
Лиофилни продукти	4 502	1 597		■ Лиофилни продукти
Супозитории	3 510	3 327	6%	■ Супозитории
Хранителни добавки и билки	2 891	3 139	-8%	■ Хранителни добавки и билки
Други	15 462	12 806	21%	■ Други
Общо	628 950	581 144	8%	



Други доходи от дейността

Други доходи от дейността	2015	2014	промяна	отн. дял 2015
	BGN '000	BGN '000		
Предоставени услуги	6 099	9 218	-34%	-261%
Наеми	1 083	798	36%	-46%
Приходи от реклама	1 063	1 331	-20%	-45%
Финансирания от публични институции	1 035	749	38%	-44%
Постъпления от неустойки	204	389	-48%	-9%
Услуги по социална дейност и мероприятия	182	761	-76%	-8%
Нетни печалби (загуби) от курсови разлики по търговски вземания и задължения и текущи разплащателни сметки	(13 665)	(8 686)	57%	585%
Други (виж бел.към ФО)	1 662	905	84%	-71%
Общо други доходи от дейността	(2 337)	5 465	143%	100%

Другите доходи от дейността се намаляват със 7,8 млн. лв. до (2,3) млн. лв. през 2015 г. спрямо 5,5 млн. лв. през 2014 г. поради увеличение с 5 млн. лв. на нетни загуби от курсови

разлики по търговски вземания и задължения и текущи разплащателни сметки и намаление на приходи от предоставени услуги с 3,1 млн. лв. Увеличение се отчита при финансираня от публични институции с 0,3 млн. лв., както и от наеми с 0,3 млн. лв. и други разходи с 0,8 млн. лв.

Разходи за дейността

Разходи за дейността	2015	2014	промяна	отн. дял на разходите за 2015
	BGN '000	BGN '000		
Изменение на наличностите от продукцията и незавършено производство	261	(12 279)	-102%	0%
Разходи за материали	85 275	96 334	-11%	10%
Разходи за външни услуги	66 014	67 207	-2%	8%
Разходи за персонала	81 110	80 880	0%	10%
Разходи за амортизация	26 370	27 802	-5%	3%
Балансова стойност на продадени стоки	568 382	530 842	7%	68%
Други разходи за дейността	12 832	15 172	-15%	2%
Общо разходи за дейността	840 244	805 958	4%	100%

Разходите за дейността през 2015 г. се увеличават с 34,2 млн. лв. или с 4% от 806 млн. лв. през 2014 г. до 840,2 млн. лв. през 2015 г. Промяната е следствие на ръста на продажбите и съответно на балансовата стойност на продадените стоки от групата, увеличението на разходите за персонал и изменения на наличностите от продукцията и незавършено производство.

Разходи за материали	2015	2014	промяна	отн. дял на разходите за 2015
	BGN '000	BGN '000		
Основни материали	62 661	70 225	-11%	73%
Резервни части и лабораторни и технически материали	6 216	7 387	-16%	7%
Електроенергия	5 705	5 370	6%	7%
Топлоенергия	3 795	4 472	-15%	4%
Горива и смазочни материали	2 609	3 574	-27%	3%
Други (виж бел.към ФО)	4 289	5 306	-19%	5%
Общо	85 275	96 334	-11%	100%

Разходите за материали (с дял 10%) намаляват с 11 млн. лв. или 11% до 85,3 млн. лв. за 2015 г. спрямо 96,3 млн. лв. за 2014 г. Разходите за основни материали намаляват със 7,6 млн. лв. или с 11%, като най-съществено влияние се отчита при разходите за субстанции, алуминиево фолио и билки, които намаляват съответно с 3 млн. лв., 2,8 млн. лв. и 1,8 млн. лв. Намаление отчитат и разходите за топлоенергия резервни части и лабораторни и технически материали и горива и смазочни материали.

	2015	2014	промяна	отн. дял на разходите за 2015
	BGN '000	BGN '000	%	%
Разходи за външни услуги				
Реклама	17 950	18 952	-5%	27%
Наеми	7 100	6 307	13%	11%
Спедиторски, транспортни и логистични услуги	6 792	5 293	28%	10%
Консултантски услуги	6 644	9 561	-31%	10%
Поддръжка на сгради и оборудване	4 532	4 042	12%	7%
Местни данъци и такси	2 520	1 734	45%	4%
Абонаментни такси	2 192	1 812	21%	3%
Изработка на медикаменти	1 898	3 688	-49%	3%
Клинични изпитвания и услуги по регистрации	2 339	2 265	3%	4%
Охрана	1 506	1 253	20%	2%
Услуги по граждански договори	1 453	1 478	-2%	2%
Застраховки	1 242	1 243	0%	2%
Съобщения и комуникации	1 003	1 022	-2%	2%
Ремонт на автомобили	877	896	-2%	1%
Банкови и регулаторни такси	843	1 577	-47%	1%
Медицинско обслужване	820	753	9%	1%
Такси за обслужване на текущи сметки в банки	678	942	-28%	1%
Други (виж бел.към ФО)	5 625	4 389	28%	9%
Общо	66 014	67 207	-2%	100%

Разходите за външни услуги заемат 8% относителен дял от разходите за дейността и намаляват с 1,2 млн. лв. или с 2%, до 66 млн. лв. за 2015 г. спрямо 67,2 млн. лв. за 2014 г. Намаление се отчита при разходите за изработка на медикаменти с 1,8 млн. лв., консултантски услуги с 2,9 млн. лв., реклама с 1 млн. лв. и др. Увеличение регистрират спедиторски, транспортни и логистични услуги с 1,5 млн. лв., разходите за наеми с 0,8 млн. лв., абонаментни такси, поддръжка на сгради и оборудване и др.

	2015	2014	промяна	отн. дял на разходите за 2015
	BGN '000	BGN '000	%	%
Разходи за персонала				
Текущи възнаграждения	62 692	61 084	3%	77%
Вноски по социалното осигуряване	12 758	12 828	-1%	16%
Социални придобивки и плащания	3 726	3 807	-2%	5%
Тантиеми	792	979	-19%	1%
Други начисления	1 142	2 182	-48%	1%
Общо	81 110	80 880	0,3%	100%

Разходите за персонал (с дял 10%) нарастват 0,2 млн. лв., или с 0,3%, достигайки 81,1 млн. лв. през 2015 г. спрямо 80,9 млн. лв. през 2014 г. Общият ръст на тези разходи се дължи както на повишаването на възнагражденията на наетия персонал, така и на увеличения персонал в Групата като резултат от консолидирането на нови компании.

	2015	2014	промяна	отн. дял на разходите за 2015
	BGN '000	BGN '000	%	%
Други разходи за дейността				
Начислена /(възстановена) обезценка на текущи активи, нетно (Приложение № 9)	3 780	3 336	13%	29%
Представителни мероприятия	2 845	3 506	-19%	22%
Командировки	1 677	1 905	-12%	13%
Брак и липса на стоки	1 051	817	29%	8%
Обучения	815	454	80%	6%
Дарения	787	394	100%	6%
Отписани вземания	459	470	-2%	4%
Брак на дълготрайни активи	331	418		3%
Непризнат данъчен кредит	206	2 446	-92%	2%
Други (виж бел.към ФО)	881	1 426	-38%	7%
Общо	12 832	15 172	-15%	100%

Други разходи за дейността (с дял 1%) намаляват с 2,4 млн. или с 15% от 15,2 млн. лв. през 2014 г. до 12,8 млн. лв. през 2015 г. Намаляват разходите за представителни мероприятия с 0,7 млн. лв., разходите за командировки с 0,3 млн. лв., непризнатия данъчен кредит с 2,2 млн. лв. и други разходи с 0,5 млн. лв. Увеличават се разходите за брак и липси на стоки с 0,2 млн. лв., разходите за дарения с 0,4 млн. лв., разходите за обучения с 0,4 млн. лв., начислена обезценка на текущи активи с 0,4 млн. лв. и други.

Разходите за амортизация (с дял 3%) намаляват с 1,4 млн. лв. или 5% от 27,8 млн. лв. през 2014 г. до 26,4 млн. лв. през 2015 г.

Финансови приходи и разходи

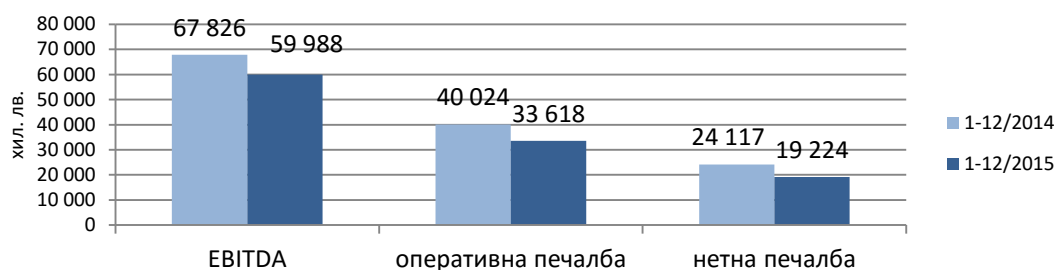
Финансови приходи	2015	2014	промяна	отн. дял на приходите за 2015
	BGN '000	BGN '000		
Нетна печалба от операции с инвестиции в ценни книжа	7 153	47		52%
Приходи от лихви по просрочени търговски вземания	3 685	2 484	48%	27%
Приходи от лихви по предоставени заеми	2 444	2 723	-10%	18%
Приходи от дялово участие (дивиденди)	286	59	385%	2%
Приходи от лихви по банкови депозити	95	79	20%	1%
Общо	13 663	5 392	153%	100%
Финансови разходи				отн. дял на разходите за 2015
	промяна			
Разходи за лихви по получени заеми	8 871	8 800	1%	50%
Обезценка на парични средства в банки под специален надзор в чужбина	6 273	-		0%
Нетна загуба от курсови разлики по заеми в чуждестранна валута	4 637	7 646	-39%	43%
Банкови такси по заеми и гаранции	817	720	13%	4%
Обезценка на инвестиции на разположение и за продажба	220	88	150%	1%
Разходи за лихви по финансов лизинг	408	340	20%	2%
Общо	21 226	17 594	21%	100%

Финансовите приходи се увеличават с 8,3 млн. лв. до 13,7 млн. лв. през 2015 г. спрямо 5,4 млн. лв. през 2014 г. в резултат основно от увеличение на нетната печалба от операции с инвестиции в ценни книжа с 7,1 млн. лв., както и от увеличение на приходите от лихви по просрочени търговски вземания с 1,2 млн. лв.

Финансовите разходи се увеличават с 3,6 млн. лв. от 17,6 млн. лв. през 2014 г. до 21,2 млн. лв. през 2015 г. Най – съществено увеличение има обезценка на парични средства в банки под специален надзор с 6,3 млн. лв. Намаление се отчита при нетна загуба от курсови разлики по заеми в чуждестранна валута с 3 млн. лв.

Нетно финансовите приходи (разходи) намаляват с 4,6 млн. лв. до (7,6) млн. лв. към 31.12.2015 г. спрямо (12,2) млн. лв. към 31.12.2014 г.

Финансов резултат от дейността



Печалбата преди лихви, данъци и амортизации (ЕБИТДА) намалява с 7,8 млн. лв. или с 12%, като към 31.12.2015 г. тя е в размер на 60 млн. лв. в сравнение със 67,8 млн. лв. към 31.12.2014 г.

Печалбата от оперативна дейност намалява с 6,4 млн. лв. или с 16% до 33,6 млн. лв. към 31.12.2015 г. спрямо 40 млн. лв. към 31.12.2014 г.

Нетната печалба намалява с 4,9 млн. лв. или с 20%, до 19,2 млн. лв. към 31.12.2015 г. в сравнение с 24,1 млн. лв. към 31.12.2014 г.

Активи

	31.12.2015	31.12.2014	промяна	отн. дял 2015
	BGN '000	BGN '000	%	%
Нетекущи активи				
Имоти, машини и оборудване	313 970	299 037	5%	78%
Нематериални активи	23 786	13 270	79%	6%
Репутация	10 958	10 918	0%	3%
Инвестиционни имоти	10 530	10 606	-1%	3%
Инвестиции в асоциирани и съвместни дружества	5 622	12 387	-55%	1%
Инвестиции на разположение и за продажба	7 516	6 968	8%	2%
Дългосрочни вземания от свързани предприятия	20 505	33 150	-38%	5%
Други дългосрочни вземания	3 547	353	905%	1%
Активи по отсрочени данъци	4 655	3 849	21%	1%
	401 089	390 538	3%	48%
Текущи активи				
Материални запаси	159 381	155 910	2%	37%
Търговски вземания	202 832	196 330	3%	47%
Вземания от свързани предприятия	27 335	25 318	8%	6%
Други вземания и предплатени разходи	13 954	22 445	-38%	3%
Парични средства и парични еквиваленти	23 918	26 822	-11%	6%
	427 420	426 825	0%	52%
ОБЩО АКТИВИ	828 509	817 363	1%	100%

Общите активи се увеличават с 11,1 млн. лв. или с 1%, достигайки до 828,5 млн. лв. към 31.12.2015 г., в сравнение с 817,4 млн. лв. към 31.12.2014 г., като това е следствие от увеличение както на нетекущите, така и на текущите активи.

Нетекущите активи се увеличават с 10,6 млн. лв. или с 3%, което се дължи най-вече на увеличение на активите в имоти, машини и оборудване с 14,9 млн. лв., на нематериални активи с 10,5 млн. лв., на други дългосрочни вземания с 3 млн. лв., на активи по отсрочени данъци с 0,8 млн. лв. и на инвестиции на разположение и за продажба с 0,8 млн. лв.

Активите в имоти, машини и оборудване се увеличават с 14,9 млн. лв. основно в частта на земя и сгради с 5,5 млн. лв. активи в процес на придобиване с 5,5 млн. лв. и на машини, съоразения и оборудване с 5,2 млн. лв.

Нематериалните активи се увеличават с 10,5 млн. лв., в частта на права върху интелектуална собственост, активите в процес на придобиване и други нематериални активи съответно с 5,3 млн. лв., с 4,2 млн. лв. и 1,9 млн. лв.

Инвестициите в асоциирани и съвместни дружества намаляват с 6,8 млн. лв. спрямо 31.12.2014 г. Инвестициите на разположение и за продажба се увеличават с 0,5 млн. лв.

Дългосрочни вземания от свързани предприятия намаляват с 12,6 млн. лв., или с 5%, до 20,5 млн. лв.

Увеличението при други дългосрочни вземания е от вземания по сделки с ценни книжа във връзка с продажбата на акциите на Екстаб Корпорейшън САЩ.

Текущите активи се увеличават с 0,6 млн. лв. или 0,1%, достигайки 427,4 млн. лв. към 31.12.2015 г., спрямо 426,8 млн. лв. към 31.12.2014 г.

Материалните запаси заемат 37% от текущите активи и се увеличават с 3,5 млн. лв. спрямо 31.12.2014 г., в частта на стоки с 0,8 млн. лв., готова продукция с 0,6 млн. лв., материали с 3,8 млн. лв. и полуфабрикати с 0,7 млн. лв. Намаляват се запасите от незавършено производство с 2,5 млн. лв.

Търговските вземания имат относителен дял 47 % от текущите активи и се увеличават с 6,5 млн. лв., както в частта на вземанията от клиенти с 6,2 млн. лв., така и в частта на предоставени аванси с 0,3 млн. лв.

Вземанията от свързани предприятия заемат 6% относителен дял от текущите активи и се увеличават с 2 млн. лв., основно при вземанията по продажби на продукция и материали с 2,7 млн. лв., като предоставените търговски заеми намаляват с 0,7 млн. лв. Другите вземания и предплатени разходи заемат 3% от текущите активи и намаляват с 8,5 млн. лв. в резултат на намаление на съдебни и присъдени вземания, нетно с 2,1 млн. лв., на предплатени разходи с 2,2 млн. лв., на данъци за възстановяване с 3,3 млн. лв. и правителствени финансираня с 2,6 млн. лв. Паричните средства и еквиваленти намаляват с 2,9 млн. лв. спрямо 31.12.2014 г., като към края на периода има предоставени депозити в размер на 4,3 млн. лв.

Собствен капитал и пасиви

СОБСТВЕН КАПИТАЛ	31.12.2015	31.12.2014	промяна	отн. дял спрямо СК 2015
	BGN '000	BGN '000		
Капитал, отнасящ се към притежателите на собствения капитал на дружеството - майка			%	%
Основен акционерен капитал	134 798	132 000	2%	30%
Резерви	48 709	36 069	35%	11%
Неразпределена печалба	218 974	203 260	8%	48%
	402 481	371 329	8%	89%
НЕКОНТРОЛИРАЩО УЧАСТИЕ	52 057	60 308	-14%	11%
ОБЩО СОБСТВЕН КАПИТАЛ	454 538	431 637	5%	100%
	31.12.2015	31.12.2014	промяна	отн. дял спрямо общо пасиви 2015
	BGN '000	BGN '000	%	%
ПАСИВИ				
Нетекущи задължения				
Дългосрочни банкови заеми	43 818	45 820	-4%	12%
Пасиви по отсрочени данъци	9 316	5 728	63%	2%
Дългосрочни задължения към персонала	3 894	3 786	3%	1%
Задължения по финансов лизинг	2 008	2 103	-5%	1%
Правителствени финансираня	7 250	7 558	-4%	2%
Други нетекущи задължения	31	35	-11%	0%
	66 317	65 030	2%	18%
Текущи задължения				
Краткосрочни заеми от банки	190 777	217 360	-12%	51%
Краткосрочна част на дългосрочни банкови заеми	9 837	10 772	-9%	3%
Търговски задължения	83 619	71 752	17%	22%
Задължения към свързани предприятия	926	1 634	-43%	0%
Задължения към персонала и за социално осигуряване	8 074	7 514	7%	2%
Задължения за данъци	7 648	6 023	27%	2%
Други текущи задължения	6 773	5 641	20%	2%
	307 654	320 696	-4%	82%
ОБЩО ПАСИВИ	373 971	385 726	-3%	100%
ОБЩО СОБСТВЕН КАПИТАЛ И ПАСИВИ	828 509	817 363	1,4%	

Собственият капитал на Група Софарма нараства с 22,9 млн. лв. спрямо 31.12.2014 г. основно по линия на реализирания нетен финансов резултат за текущия период и резерви. Собственият капитал, отнасящ се до притежателите на собствен капитал на Дружеството заема 49% от общо собствен капитал и пасиви, като е налице известно подобряване на финансовата автономност на групата.

Нетекущите задължения се увеличават с 1,3 млн. лв. или 2%, от 65 млн. лв. към края на 2014 г. до 66,3 млн. лв. към края 2015 г. основно поради увеличение на пасиви по отсрочени данъци с 3,6 млн. лв. Намаление регистрират дългосрочни банкови заеми с 2 млн.лв. и правителствени финансираня с 0,3 млн. лв.

Текущите задължения намаляват с 13 млн. лв. или с 3% спрямо края на 2014 г., основно поради намаление на краткосрочни заеми от банки с 26,6 млн. лв., краткосрочна част на дългосрочни банкови заеми с 0,9 млн. лв. и задължения към свързани предприятия с 0,7 млн. лв. Увеличават се търговски задължения с 11,9 млн. лв., задължения към персонала и за социално осигуряване с 0,6 млн. лв., други текущи задължения с 1,1 млн. лв. и задължения за данъци с 1,6млн. лв.

Общо задълженията по банкови заеми и лизинг на Групата намаляват с 29,6 млн. лв. спрямо края на 2014 г., като нетният дълг след приспадането на паричните средства и еквиваленти намалява с 26,7 млн. лв.

Парични потоци

	31.12.2015 BGN '000	31.12.2014 BGN '000
Нетни парични потоци от оперативна дейност	67 866	37 653
Нетни парични потоци използвани в инвестиционна дейност	(32 652)	(27 426)
Нетни парични потоци (използвани във)/от финансова дейност	(36 967)	(11 535)
Нетно увеличение/(намаление) на паричните средства и паричните еквиваленти	(1 753)	(1 308)
Парични средства и парични еквиваленти на 1 януари	25 299	26 607
Парични средства и парични еквиваленти на 31 декември	23 546	25 299

Нетните парични потоци към 31.12.2015 г., генерирани от оперативна дейност са в размер 67,9 млн. лв., от инвестиционна дейност (32,6) млн. лв. и от финансова дейност са (37) млн. лв. В резултат на тези дейности паричните средства и парични еквиваленти нетно намаляват с 1,8 млн. лв. и към 31.12.2015 г. са в размер 23,5 млн. лв., спрямо 25,3 млн. към 01.01.2015 г.

Финансови показатели

	31.12.2015	31.12.2014
Възвращаемост на собствения капитал (ROE) ¹	4,3%	5,4%
Възвращаемост на активите (ROA) ²	2,1%	2,5%
Коефициент на обръщаемост на активите ³	1,04	1,04
Коефициент на текуща ликвидност ⁴	1,39	1,33
Коефициент на бърза ликвидност ⁵	0,87	0,84
Коефициент на парична ликвидност ⁶	0,08	0,08
Коефициент на финансова автономност ⁷	1,22	1,11

¹ Нетна печалба на годишна база, принадлежаща на притежателите на собствения капитал на Дружеството/средноаритметична стойност на собствения капитал, невключващ малцинствено участие за последните пет тримесечия

² Нетна печалба на годишна база, принадлежаща на притежателите на собствения капитал на Дружеството/средноаритметична стойност на общите активи за последните пет тримесечия

³ Приходи от продажби на годишна база/средноаритметична стойност на общите активи за последните пет тримесечия

⁴ Текущи активи/Текущи задължения

⁵ Вземания +Парични средства/Текущи задължения

⁶ Парични средства/Текущи задължения

⁷ Собствен капитал/Пасиви

Информация за акциите на Софарма АД

Общият брой на издадените към 31.12.2015 г. акции от Софарма АД е 134 797 899 броя с номинална стойност от 1 лв. на акция. Всички емитирани акции са поименни, безналични, обикновени и неделими, съгласно Устава на дружеството. Всички издадени акции са от един клас. Всяка акция дава равни права на своя притежател, съразмерни на номиналната стойност на акцията. Акциите на Софарма АД се търгуват на официалния пазар на БФБ – София АД и на официалния пазар на Варшавската фондова борса. Акциите участват във формирането на индексите SOFIX, BGBX40 и BGTR30 на БФБ - София АД.

Акциите на дружеството са включени в индексите Dow Jones STOXX EU Enlarged Total Market Index с тегло 0,11%, с тежест от 5% в Erste Bank Bulgaria Basket, в сертификата на Райфайзенбанк – Raiffeisen Osteuropa Fonds както и в сертификата ABN AMRO SOFIX – Open-end-certificate и в новия blue-chip индекс Dow Jones STOXX Balkan 50 Equal Weighted Index.

Софарма АД е една от трите български компании, включени в индекс за Централна и Източна Европа (ЦИЕ), който Варшавската фондова борса започна да изчислява от 30 май

2012 година. Индексът се казва WIG-CEE и е третият след WIG-Полша и WIG-Украйна, който е базиран на произхода на компаниите по държави. WIG-CEE се изчислява на база обща доходност и включва и доходност от дивиденди и права за записване на акции.

Съществени показатели за акциите на Софарма АД

	31.12.2015	31.12.2014
Общ брой емитирани акции	134 797 899	132 000 000
Брой акции в обръщение към края на периода	129 316 754	126 670 847
Средно-претеглен брой акции в обръщение за периода	129 155 015	126 699 241
Нетна печалба на една акция в лева ¹	0,14	0,16
Цена на една акция към края на периода в лева	2,72	3,880
Цена на една акция/Нетна печалба на една акция (P/E)	19,43	24,71
Счетоводна стойност на една акция в лева ²	3,11	2,93
Цена на една акция/Счетоводна стойност на една акция (P/B)	0,87	1,32
Приходи от продажби на една акция в лева ³	6,78	6,64
Цена на една акция/Приходи от продажби на една акция (P/S)	0,40	0,58
Пазарна капитализация към края на периода в лева	366 650 285	512 160 000

¹ Нетна печалба за последните четири тримесечия, принадлежаща на притежателите на собствения капитал на Дружеството/средно-претеглен брой акции в обръщение за последните четири тримесечия

² Собствен капитал, невключващ малцинствено участие /брой акции в обръщение към края на периода

³ Приходи от продажби за последните четири тримесечия/брой акции в обръщение към края на периода

Търговия с акции на Софарма АД на БФБ – София АД за периода 01.01.2015 г. - 31.12.2015 г.

