

**ДОКЛАД ЗА ДЕЙНОСТТА
НА “СОФАРМА” АД
за първо тримесечие
2010 година**



29.04.2010 година

ПРЕГЛЕД НА РАЗВИТИЕТО, РЕЗУЛТАТИТЕ ОТ ДЕЙНОСТТА И СЪСТОЯНИЕТО ПРЕЗ ПЪРВО ТРИМЕСЕЧИЕ 2010 Г.

Обща информация за дружеството

„Софарма“ АД е търговско дружество, регистрирано в България по ТЗ, със седалище и адрес на управление гр. София, ул. “Илиенско шосе” №16

„Софарма“ АД води началото си от 1933г. Съдебната регистрация на дружеството е от 15.11.1991г., решение №1/1991г. на Софийски градски съд. „Софарма“ АД е публично дружество съгласно Закона за публично предлагане на ценни книжа.

„Софарма“ АД има едностепенна система на управление със Съвет на директорите от петима членове както следва: д.и.н Огнян Донеv - председател и членове Весела Стоева, Александър Тодоров, Андрей Брешков и „Унифарм“ АД, чрез представителя си Огнян Палавеев. Дружеството се представлява и управлява от изпълнителния директор д.и.н. Огнян Донеv.

Акционерна структура към 31.03.2010

Акционер	%
Донеv инвестмънтс холдинг АД	24,86 %
Телекомплект АД	20,42 %
Gramercy Emerging Markets Fund	15,48 %
Финансова консултанска компания ЕООД	16,86 %
Други юридически лица	19,07 %
Физически лица	3,31 %

“Софарма” АД е основна структурна единица в групата предприятия „Sopharma Pharmaceuticals”.

Дружеството извършва производство и търговия на лекарствени субстанции и лекарствени форми; научно-изследователска и инженерно-внедрителска дейност в областта на лекарствените средства.

„Софарма” АД извършва услуги, както с производствено предназначение, така и свързани със спомагателната и обслужващата си дейност.

Дружеството притежава разрешения за употреба по реда на ЗЛАХМ за всички продукти от производствената си номенклатура.

ПРЕГЛЕД НА РАЗВИТИЕТО, РЕЗУЛТАТИТЕ ОТ ДЕЙНОСТТА И СЪСТОЯНИЕТО ПРЕЗ ПЪРВО ТРИМЕСЕЧИЕ 2010 г.

СОФАРМА АД

Обзор

Основни пазари	България	Приносът на местния пазар към общите приходи от основна дейност през първо тримесечие на 2010 г. възлиза на 33% (при 39% за базисното тримесечие).
	Русия	Спадът на реализираната продукция през първо тримесечие на 2010 г. в сравнение с първо тримесечие на 2009г. в Русия възлиза на 4%.
	Украйна	Реализираната продукция за Украйна през първо тримесечие на 2010 г. е 2,5 пъти повече в сравнение с първо тримесечие на 2009г.
	Кавказ и Средна Азия	През първо тримесечие на 2010 г. ръстът на изнесената продукция за региона на Кавказ и Средна Азия е 136% в сравнение с базисното.
	Полша	През първо тримесечие на 2010 г. износет за Полша бележи ръст от 30% спрямо същия период на предходната година.
Нови пазари	Турция, Балкански страни	През първо тримесечие на 2010г. „Софарма” реализира приходи от над 1 милион евро от новите си пазари.

Продукти

	Нови I ^{во} трим. 2010	Внедрени са 2 броя нови за фирмата продукти: Silden film tab 50mg и Silden film tab 100mg.
	Очаквани 2010	До края на 2010 година се очаква да бъдат внедрени още 5 до 8 нови продукти.
	Разработки	В процес на разработване са 7 нови технологии за внедряване в завод ОАО „Витамины” в Украйна. Провежда се фармацевтично разработване на около 15 нови за фирмата продукти като: Алумигел суспензия; Аналгин капки и супозитории; Ибупрофен супозитории, и др.

Грижа за правата на служителите.

В „Софарма” АД съществуват три синдикални организации: Конфедерация на труда „Подкрепа”, Конфедерация на независимите синдикати / КНСБ / и Независим синдикат Промяна. Не се допуска дискриминация по пол, възраст, религия, политическа принадлежност. Полагат се грижи за работниците с намалена работоспособност, като се трудоустрояват на подходящи за здравословното им състояние работни места.

„Софарма” АД спазва стриктно Закона за защита срещу дискриминация. Не се допуска преференциално отношение, привидно спазване на закона, както и наличие на квоти. Не се допуска преследване за оплакване.

Във вътрешните правила на предприятието са регламентирани продължителността на работното време, редуването на смените, осигуряването на почивка.

Промени през първо тримесечие на 2010

От началото на 2010г. чрез предлаганата от „Сервиз финансови пазари” ЕООД нова услуга, оповестената пред обществеността чрез „X3News" регулирана и друга информация се публикува и на сайта на www.infostock.bg. По този начин се разширява кръгът от потребители, имащи достъп до публикуваната информация.

На 16.04.2010г. в „Софарма” АД бяха официално открити нови лаборатории с обща площ надвишаваща 600 m², които са предназначени за физикохимични изпитвания. Лабораториите са оборудвани с инструменти, позволяващи разработването на най-съвременни методи за окачествяване на изходни суровини и материали и готови лекарствени форми. Съвременната техника позволява създаване на методи за анализ на нови и вече утвърдени на пазара продукти с цел усъвършенстване на производствените технологии.

„Софарма” АД регистрира първото българско лекарство в страна от Западна Европа, след като Федералната служба за безопасността в здравеопазването в Австрия издаде регитрация на търговската марка Nivaject. Лекарството е познато на българския пазар като Нивалин. Регистрацията в Австрия е за инжекционен разтвор в ампулна форма в две концентрации от 5 мг и 2,5 мг.

„Софарма” АД представи на българския пазар нов медикамент за лечение на високо кръвно налягане и други сърдечни заболявания - Небикард. Предстои въвеждането на 6 нови молекули в следващите месеци с цел попълване на портфолиото с последни поколения кардиологични лекарства. На официалното представяне на продукта, обръщение към присъстващите над 120 кардиолози-ескпери, институции, регулаторни органи и бюджетни организации, партньори на „Софарма” АД и други, направи д-р Антъни Хегърти – президент на Световната Асоциация по Хипертония, Манчестър, UK.

В класация на в-к „Капитал” от 9 януари т.г. акцията на “Софарма” АД беше обявена за акция номер едно за 2009 година с постигнат ръст в цената на една акция от 77%. През 2009 година са извършени 6 157 сделки, чрез които бяха изтъргувани 8 804 916 акции с общ оборот за годината близо 28 милиона лева. Средно-претеглената цена е 3,17 лева. (данни на “БФБ—София” АД).

Преглед на дейността на дружеството през 2008г.

Производство

• „Софарма” АД е разположено върху 6 локации – 4 с производствено предназначение и 2 с логистично, няма клонове.

• Производствената дейност на дружеството се осъществява и развива в следните основни направления:

• Производство на субстанции и препарати на основата на растителни суровини (фитохимично производство);

• Готови лекарствени форми:

• Твърди таблетки, обвити таблетки, филмирани таблетки, капсули;

• Галенични - супозитории, капки, сиропи, унгвенти;

• Парентерални - инжекционни разтвори, лиофилни прахове за инжекции;

Макар и ориентирана към генеричните фармацевтични продукти, Софарма е известна от години с традиционното производство на няколко (14 на брой) уникални продукта на база растителни екстракти получавани по собствено създадени технологии. Тези продукти са защитени освен с търговска марка, и с патент или фирмено ноу хау.

По отношение на генеричните продукти, които произвежда, за тяхната пазарна отличителност Софарма залага на бранд имена, всички от които са регистрирани търговски марки на дружеството.

The logo for Nivalin features the word "Nivalin" in a bold, dark green, sans-serif font. A registered trademark symbol (®) is located to the upper right of the text. Above the letter 'i' in "Nivalin", there is a stylized graphic of three green leaves or blades of grass.

Интелектуална собственост

През всичките години на своето съществуване, Софарма генерира и защитава своя индустриална собственост. В резултат, дружеството притежава голям брой обекти на индустриалната собственост, по-голямата част, от които – регистрирани права (марки, патенти, дизайни) и по-малка част нерегистрирани обекти – предимно технологии.

Тези активи са резултат от специалната политика на дружеството към продуктово и технологично обновление, и в частност към иновациите.

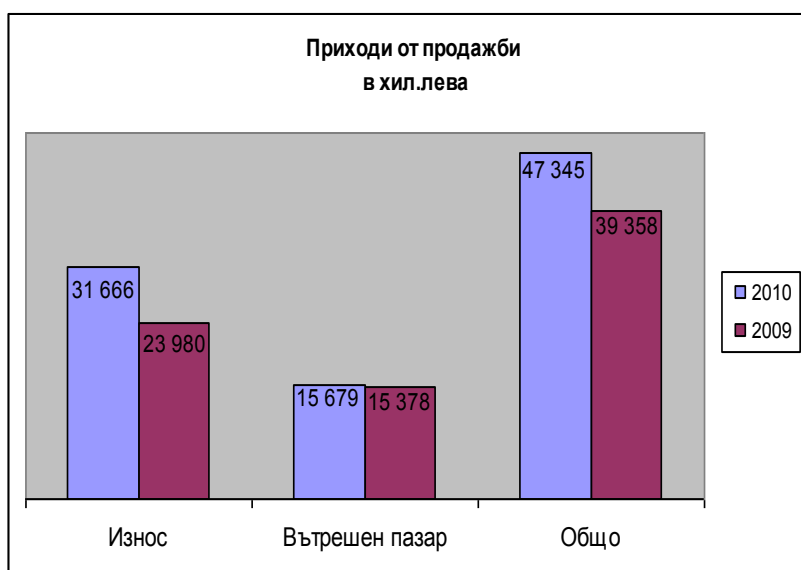
The logo for TRIBESTAN consists of the word "TRIBESTAN" in a bold, sans-serif font. The letters "TRI" are blue, "BEST" is green, and "AN" is blue. A registered trademark symbol (®) is positioned to the upper right of the text.The logo for PHYTIN features a stylized sun with a yellow face and a red smile, set against a red background. Below the sun is a large red letter 'P'. Underneath the 'P' is the word "PHYTIN" in a bold, red, sans-serif font. A registered trademark symbol (®) is located to the upper right of the text.

Доклад за дейността

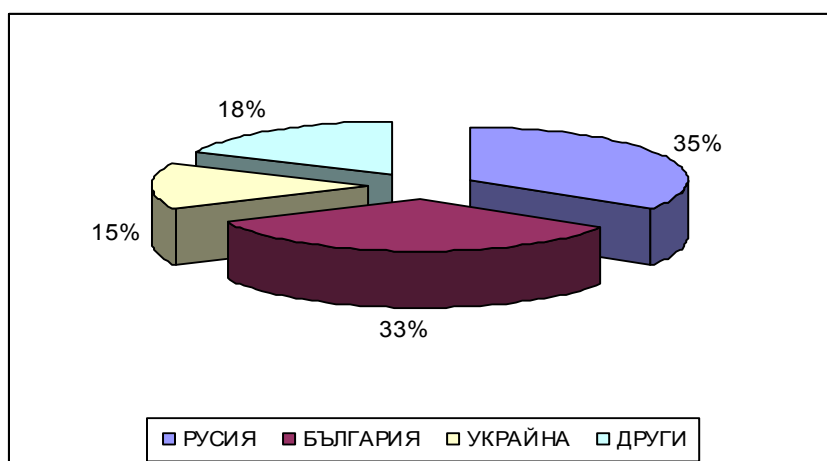
Резултати от дейността.

„Софарма” АД приключи първо тримесечие 2010г. с нетна печалба в размер на 12 776 хил. лв., което е с 35% повече в сравнение с първо тримесечие 2009г. Печалбата от оперативна дейност възлиза на 14 787 хил.лв.

Общият ръст в приходите от продажби на дружеството (20%) заедно с провежданата политика по оптимизиране на част от разходите (външни услуги, представителни разходи, командировки) водят до подобрене на оперативните и нетните резултати.



Върху размера на приходите на дружеството най-голямо влияние имат приходите от продажба на продукцията. Те заемат 98% от приходите през първо тримесечие 2010г., като увеличението им спрямо първо тримесечие 2009г. е със 7 987 хил.лв. (с 20%). Основен фактор за увеличението на приходите от продажби е ръстът на продажбите от износ (32%). С най-значимо увеличение са продукти като Антистенокардин, Вицетин, Витамин Б комплекс, Цинаризин, Индометацин, Фуросемид, Метилпреднизолон, Карсил капсули Троксерутин гел и др.



Общият осреднен ръст на продажбите на по-малките по обем външни пазари е 18% (изнесена е продукцията в 28 страни). Увеличава се дялът на изнесената продукция за Молдова (със 150%), за Литва и Латвия (с 24%), САЩ (23%). С най-висок относителен дял в обема на износа са таблетните форми, следвани от ампули, сиропи, лиофилни флакони и унгвенти.

Вътрешен пазар



Продажбите на “Софарма” АД на вътрешния пазар в стойностно изражение бележат ръст с 2% (с 301 хил.лв).

През първото тримесечие на 2010г. се запазва структурата на продажбите на дружеството на вътрешния пазар — с най-голям относителен дял са таблетните и ампулните форми - общо около 87%.



“Софарма” АД заема 6% от общия обем на българския аптекен пазар. Позициите на основните конкуренти на дружеството на територията на страната са както следва: Actavis - с дял 8%, Roch – 8%, Sanofi-Aventis-Zentiva – 6%, Glaxosmithkline – 6%, Servier – 5%, Novartis – 5%, Menarini – 3%, Bayer – 3%, Pfizer – 3%, Thaikapharma – 2%, Gedeon Richter – 2%, Astra Zeneca -2%, KRKA – 2%, и др.

ПРЕГЛЕД НА РАЗВИТИЕТО, РЕЗУЛТАТИТЕ ОТ ДЕЙНОСТТА И СЪСТОЯНИЕТО ПРЕЗ ПЪРВО ТРИМЕСЕЧИЕ 2010 г.

СО ФАР МА АД

Други доходи от дейността

	ДРУГИ ДОХОДИ ОТ ДЕЙНОСТТА		ръст %	отн. дял %
	2010 BGN '000	2009 BGN '000		
Приходи от предоставяне на услуги	569	686	-17%	78%
Печалба от продажба на стоки	116	105	10%	16%
Печалба от продажба на материали	55	69	-20%	8%
Лихви по разплащателни сметки и от клиенти	1	2	-50%	0%
Печалба от продажба на дълготрайни активи	(6)	(6)	0%	-1%
Печалба (загуба) от курсови разлики	(7)	136	-105%	-1%
Други доходи	2	22	-91%	0%
Общо	730	1 014	-28%	100%

Другите доходи от дейността на дружеството намаляват с 284 хил.лв. спрямо тримесечието на 2009г. Дружеството отчита:

- намаляване на приходите от предоставяне на услуги - със 117 хил. лв основно от намаляване на постъпления от наеми.

- загуба от валутнокурсови разлики по търговски вземания и задължения и текущи разплащателни сметки (при печалба от 136 хил.лв. за предходния период).

- намаление отчитат печалбата от продажба на материали (с 14 хил.лв), лихви и други доходи.

Разходи за дейността

Разходи за дейността	2010		2009		ръст %	отн. дял %
	BGN '000	BGN '000	BGN '000	BGN '000		
Изменение на наличностите от продукция и	2 912	3 797	23%	-9%		
Разходи за материали	(13 299)	(12 144)	10%	40%		
Разходи за външни услуги	(13 670)	(10 771)	27%	41%		
Разходи за персонала	(6 586)	(6 166)	7%	20%		
Разходи за амортизация	(2 039)	(2 081)	-2%	6%		
Други разходи за дейността	(606)	(481)	26%	2%		
Общо разходи за дейността	(33 288)	(27 846)	20%	100%		

През първото тримесечие на 2010 г. Софарма АД успява да постигне устойчив ръст в своето бизнес развитие и да запази добро финансово състояние. Нетната рентабилност на дружеството нараства от 23% за същия период на 2009 г. до 27%.

Разходите за материали (с дял 40%) се увеличават с 10% или с 1 155 хил.лв. Разходите за основните материали нарастват с 601 хил.лв. поради увеличение на количеството производство на продукцията за износ.

Разходите за топлоенергия намаляват спрямо предходния период, поради преминаването на дружеството към собствено производство на пара за производствените площадки и административната сграда.

Увеличение отчитат разходите за резервни части, лабораторни и технически материали (със 713 хил.лв) в следствие на модернизация на заводските лаборатории и производството.

РАЗХОДИ ЗА МАТЕРИАЛИ	2010		2009		ръст %	отн. дял %
	BGN '000	BGN '000	BGN '000	BGN '000		
Основни материали	10 421	9 820	6%	78%		
Топлоенергия	954	1 325	-28%	7%		
Резервни части и лабораторни и технически материали	879	166	430%	7%		
Електроенергия	475	452	5%	4%		
Вода	227	141	61%	2%		
Горива и смазочни материали	218	183	19%	2%		
Охрана на труда	124	53	134%	1%		
Брак на материали	1	4	-75%	0%		
Общо	13 299	12 144	10%	100%		

ПРЕГЛЕД НА РАЗВИТИЕТО, РЕЗУЛТАТИТЕ ОТ ДЕЙНОСТТА И СЪСТОЯНИЕТО ПРЕЗ ПЪРВО ТРИМЕСЕЧИЕ 2010 г.

СО ФАРМА АД

Доклад за дейността

РАЗХОДИ ЗА ВЪНШНИ УСЛУГИ	2010 BGN '000	2009 BGN '000	ръст %	отн. дял %
Изработка	7 775	6 007	29%	57%
Реклама	1 760	1 114	58%	13%
Комисионни възнаграждения	746	38		5%
Транспорт	531	609	-13%	4%
Логистични услуги по износ и вътрешен пазар	506	424	19%	4%
Застраховки	425	252	69%	3%
Абонаментни такси и наеми	241	133	81%	2%
Граждански договори Държавни и регулаторни такси	223	224	0%	2%
Охрана	216	84	157%	2%
Консултантски услуги услуги по регистрации на медикаменти	188	194	-3%	1%
Поддръжка на сгради и оборудване	163	334	-51%	1%
Лицензионни възнаграждения и такси	132	177	-25%	1%
Други (виж бел.към ФО)	117	171	-32%	1%
Общо	13 670	10 771	-3%	100%

Разходите за външни услуги (с дял 41%) бележат увеличение с 2 899 хил.лв. главно в частта на разходите за:

- Изработка - увеличават се вследствие на увеличеното производство на продукция за износ на дружеството;

- Реклама—на утвърдени пазари в регион Украйна, Централна Азия и Прибалтийските републики ;

- Комисионни възнаграждения по сключени договори с външни контрагенти;

За периода дружеството отчита по-малко разходи за лицензионни възнаграждения и такси по договори с чуждестранни компании.

РАЗХОДИ ЗА ПЕРСОНАЛА	2010 BGN '000	2009 BGN '000	ръст %	отн. дял %
Текущи възнаграждения	5 340	4 957	8%	81%
Вноски по социалното осигуряване	953	993	-4%	14%
Социални придобивки и плащания	293	216	36%	4%
Общо	6 586	6 166	7%	100%

Разходите за персонала (с дял 20%) нарастват с 420 хил.лв в частта на текущите възнаграждения и разходи за социални придобивки. Към 31.03.2010г. средно-списъчният състав на персонала в дружеството е 1 730 работници и служители (при 1 773 към 31.03. 2009г.)

ДРУГИ РАЗХОДИ ЗА ДЕЙНОСТТА	2010 BGN '000	2009 BGN '000	ръст %	отн. дял %
Представителни разходи	283	265	7%	47%
Отписани вземания	181	0		30%
Командировки	68	132	-48%	11%
Начисл./възст. обезценка на вземания	24	0		4%
Дарения	18	18	0%	3%
Обучение	15	4	275%	2%
Плащания към бюджета	11	57	-81%	2%
Брак на ГП и НП	5	1		1%
Непризнат данъчен кредит по ДДС	1	1	0%	0%
Присъдени суми по съдебни дела	0	3		0%
Общо	606	481	26%	100%

Разходите за амортизации (с дял 6%) се намаляват с 42 хил.лв.

Дружеството се стреми да оптимизира непряко свързаните с основната дейност разходи—попадащи в «други разходи за дейността». Те се увеличават със 181 хил.лв. главно в частта на отписани вземания и разходи с представителна цел. Налице е съкращаване на разходите за командировки.

ПРЕГЛЕД НА РАЗВИТИЕТО, РЕЗУЛТАТИТЕ ОТ ДЕЙНОСТТА И СЪСТОЯНИЕТО ПРЕЗ ПЪРВО ТРИМЕСЕЧИЕ 2010 г.

СО ФАРМА АД

Доклад за дейността

	2010	2009	ръст	отн. дял
	BGN'000	BGN'000	%	%
Финансови приходи				
Приходи от лихви по предоставени заеми	652	413	58%	77%
Нетна печалба от курсови разлики по заеми	151	0		18%
Приходи от операции с инвестиции	49	0		6%
Общо	852	413	106%	100%
Финансови разходи				
Разходи за лихви по получени заеми	(1 275)	(1 453)	-12%	88%
Банкови такси по заеми и гаранции	(165)	(55)	200%	11%
Разходи от операции с инвестиции	(3)	(6)	-50%	0%
Нетна загуба от курсови разлики по заеми	0	(891)		0%
Общо	(1 443)	(2 405)	-40%	100%
СОБСТВЕН КАПИТАЛ И ПАСИВИ	31.3.2010	31.12.2009	ръст	отн. дял
	BGN '000	BGN '000	%	%
СОБСТВЕН КАПИТАЛ				
Основен акционерен капитал	132 000	132 000	0%	50%
Резерви	88 176	88 185	0%	33%
Неразпределена печалба	46 370	33 594	38%	17%
	266 546	253 779	5%	63%
ПАСИВИ				
Нетекучи задължения				
Дългосрочни банкови заеми	8 220	24 606	-67%	60%
Пасиви по отсрочени данъци	3 934	3 934	0%	29%
Задължения към персонала при пенсиониране	1 154	1 154	0%	8%
Задължения по финансов лизинг	317	326	-3%	2%
	13 625	30 020	-55%	9%
Текущи задължения				
Краткосрочни заеми	84 309	53 054	59%	59%
Краткосрочна част на дългосрочни банкови заеми	42 312	52 083	-19%	30%
Търговски задължения	8 373	8 589	-3%	6%
Задължения към свързани предприятия	4 175	3 296	27%	3%
Задължения към персонала и за социално осигуряване	1 536	1 677	-8%	1%
Задължения за данъци	1 078	2 230	-52%	1%
Други текущи задължения	523	508	3%	0%
	142 306	121 437	17%	91%
ОБЩО ПАСИВИ	155 931	151 457	3%	37%
ОБЩО СОБСТВЕН КАПИТАЛ И ПАСИВИ	422 477	405 236	4%	100%

Финансовите разходи на дружеството за периода намаляват с 962 хил.лв. в резултат от измененията в разходните операции от курсовите разлики.

Разходите за лихви намаляват с 12% въпреки увеличението на общата банкова експозиция, в резултат на сключените нови договори за кредит. Това е и причината за увеличението на разходите за банкови такси по заеми.

Изменението на собствения капитал е в посока на увеличение с 12 767 хил.лв. спрямо 31.12.2009 г. в резултат на увеличение на натрупаните печалби с 12 776 хил.лв.

В структурата на пасивите се наблюдава увеличение на дела на текущите спрямо нетекучите задължения с 11%.

Основна причина за това е изменението в общата експозиция на дружеството по банкови заеми (краткосрочни и дългосрочни), която нараства с ~ 5 млн.лв. През периода са сключени нови краткосрочни договори за кредити—овърдрафт с подобрени условия, използвани за рефинансиране на съществуващи банкови задължения. Този факт, заедно с приближаващия падеж по настоящи кредитни контракти води до ръст от 40% в частта на текущите банкови задължения. Съгласно нуждите от външно финансиране дружеството има опции за удължаване на срока на краткосрочните си кредитни линии.

„Софарма” АД има сключени договори за кредит с „Райфайзенбанк” АД, „Банка ДСК” АД, „Пиреос банк”, „Уникредит Булбанк” АД, „Ситибанк” АД, Би Ен Пи Париба, “Юнионбанк” АД, “Юробанк И Еф Джи България” АД.

Доклад за дейността

АКТИВ	31.3.2010	31.12.2009	ръст	отн. дял	
	BGN '000	BGN '000	%	%	
Нетекущи активи					
Имоти, машини и оборудване	111 769	113 299	-1%	46%	Инвестициите в дъщерни дружества заемат 30% от нетекущите активи и намаляват с 230 хил.лв спрямо 31.12.2009г. (бел.16 от ФО), а тези на разположение и за продажба заемат 9% от нетекущите активи и се увеличават с 393 хил.лв. (бел. 18 от ФО).
Инвестиции в дъщерни дружества	72 103	72 333	0%	30%	
Инвестиции на разположение и за продажба	20 774	20 381	2%	9%	
Инвестиционни имоти	18 552	18 552	0%	8%	
Предоставени дългосрочни заеми на свързани предприятия	14 371	10 839	33%	6%	
Инвестиции в асоциирани дружества	1 876	1 849	1%	1%	
Нематериални активи	1 626	1 684	-3%	1%	Текущите активи към 31.03.2010 се увеличават с 15 107 хил. лв спрямо 31.12.2009 г.
Други нетекущи активи	7	7	0%	0%	
	241 078	238 944	1%	57%	
Текущи активи					
Материални запаси	51 632	47 302	9%	28%	Краткосрочните вземания от свързани лица с дял 41% намаляват с 1 931 хил. лв основно в частта си вземания по продажби на готова продукция.
Вземания от свързани предприятия	74 829	76 760	-3%	41%	
Търговски вземания	37 829	34 588	9%	21%	
Други вземания и предплатени разходи	3 702	2 714	36%	2%	
Парични средства и парични еквиваленти	13 407	4 928	172%	7%	
	181 399	166 292	9%	43%	
ОБЩО АКТИВИ	422 477	405 236	4%	100%	Паричните средства и парични еквиваленти се увеличават с 8 479 хил. лв спрямо 31.12.2009 г. поради влагане на суми на депозит в банки.
ИМОТИ, МАШИНИ И ОБОРУДВАНЕ					
Земя и сгради	65 980	66 375	-1%	59%	
Машини, съоръжения и оборудване	33 833	34 778	-3%	30%	
В процес на придобиване	3 308	3 251	2%	3%	
Други	8 648	8 895	-3%	8%	
Общо	111 769	113 299	-1%	100%	

Доклад за дейността

МАТЕРИАЛНИ ЗАПАСИ	31.3.2010 BGN '000	31.12.2009 BGN '000	ръст %	отн. дял %	
Материали	19 402	17 995	8%	38%	Материалните запаси заемат 28% от структурата на текущите активи и се увеличават с 4 330 хил.лв. спрямо 31.12.2009г., основно в частта на готовата продукция, материалите и незавършеното производство поради дългосрочния планови характер на производството и високата чувствителност на контрагентите на външните пазари на дружеството към ефектите от глобалната икономическа криза.
Готова продукция	23 304	21 558	8%	45%	
Полуфабрикат	4 706	4 421	6%	9%	
Незавършено производство	4 009	3 132	28%	8%	
Стоки	211	196	8%	0%	
Общо	51 632	47 302	9%	100%	

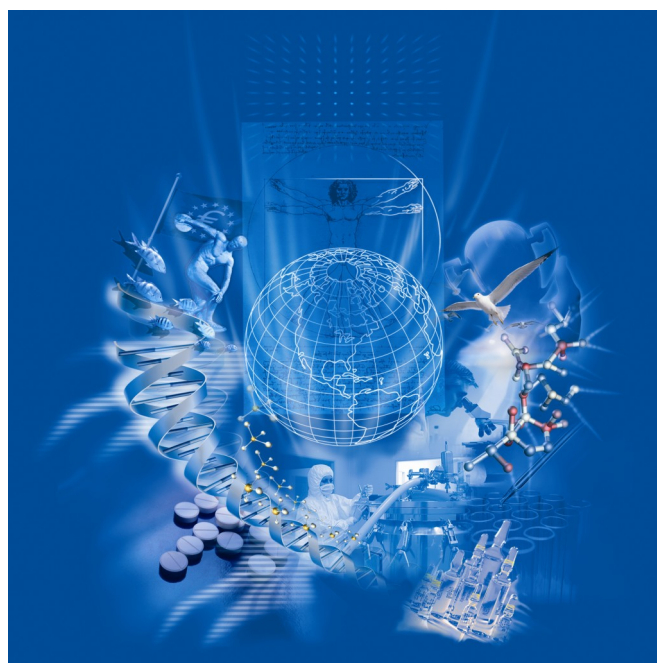
ТЪРГОВСКИ ВЗЕМАНИЯ И ЗАЕМИ	31.3.2010 BGN '000	31.12.2009 BGN '000	ръст %	отн. дял %	
Вземания от клиенти	36 299	32 328			Търговските вземания имат относителен дял 21% и се увеличават с 3 241 хил. лв основно в частта на вземанията от клиенти (3 971 хил. лв) и предоставените аванси на доставчици.
Обезценка на несъбираеми вземания	(585)	(585)			
	35 714	31 743	13%	94%	
Предоставени търговски заеми	1 186	1 961	-40%	3%	Предоставените търговски заеми намаляват със 775 хил.лв.
Предоставени аванси	929	884	5%	2%	
Общо	37 829	34 588	9%	100%	

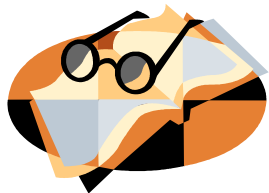
Генерираният значителен положителен паричен поток от дейността за тримесечието (8 479 хил.лв.) води до ръст в паричните средства на дружеството към 31.03.2010г. спрямо 31.12.2009г.

Дружеството поддържа високо ниво на приходите и печалбата и няма затруднения при погасяване на задълженията си. Паричната ликвидност на компанията се повишава от 0.04 за предходния период до 0.09.

Доклад за дейността

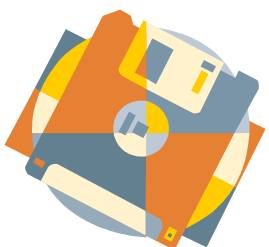
Финансови коефициенти	Итр.2010г.	Итр.2009г.	Изменение
Рентабилност			
Рентабилност на приходите (нетна печалба./приходи)	27%	23%	4%
Възвращаемост на СК (нетна печалба/СК)	5%	4%	1%
Възвращаемост на активите (оперативна печалба/Активи)	4%	3%	1%
Коеф.еф.на р-дите (п-ди/Об.Р-ди+Р-ди за Д-ци)	1,36	1,31	0,05
Оборот на активите (Приходи/Активи)	0,11	0,10	0,01
Ликвидност			
Коеф. на текуща ликвидност (Текущи Активи /Текущи Пасиви)	1,3	1,4	-0,10
Коеф. на парична ликвидност (Парични ср-ва./Текущи Пасиви)	0,09	0,04	0,05
Коеф. на бърза ликвидност (Вземания+Парични ср-ва/Текущи Пасиви)	0,90	1,00	-0,10
Коеф.на фин.автоном. (СК/П)	1,7	1,7	0,00





Caption describing picture or graphic.

“To catch the reader's attention, place an interesting sentence or quote from the story here.”



Caption describing picture or graphic.

Промени в цената на акциите на дружеството

Общият брой на издадените към 31.03.2010г. акции от „Софарма“ АД е 132 000 хил.броя с номинална стойност от 1 лв. на акция. Всички, емитирани акции са поименни, безналични, обикновени и неделими, съгласно Устава на дружеството. Всички издадени акции са от един клас. Всяка акция дава равни права на своя притежател, съразмерни на номиналната стойност на акцията, а именно:

- право на глас в Общото събрание на акционерите;
- право на дивидент;
- право на ликвидационен дял.

Акциите на „Софарма“ АД се търгуват на официалния пазар на БФБ

– София АД, участват във формирането на индексите SOFIX, BG40 и BGTR30. В следващата графика е показано движението на цената на акциите от (01.01.2010г. до 31.03.2010г.)

Акциите на дружеството са включени в индексите Down Jones STOXX EU Enlarged Total Market Index с тегло 0,11%, с най-голяма тежест (40%) в Erste Bank Bulgaria Basket, CECE MID на Виенската фондова борса, в сертификата на Райфайзенбанк – Raiffeisen Osteuropa Fonds както и в сертификата ABN AMRO SOFIX – Open-end-certificate и в новия blue-chip индекс Dow Jones STOXX Balkan 50 Equal Weighted Index.



Междинният доклад за дейността на Софарма АД за първо тримесечие 2010г. не е одитиран.

Подпис:

д.и.н. Огнян Донев

/Изпълнителен директор,

Софарма АД/

30.04.2010 година