

**ПРЕДВАРИТЕЛЕН ДОКЛАД
ЗА ДЕЙНОСТТА
НА “СОФАРМА” АД
за 2010 година**



29.01.2011 година

ПРЕГЛЕД НА РАЗВИТИЕТО, РЕЗУЛТАТИТЕ ОТ ДЕЙНОСТТА И СЪСТОЯНИЕТО ПРЕЗ 2010 г.

Обща информация за дружеството

„Софарма” АД е търговско дружество, регистрирано в България по ТЗ, със седалище и адрес на управление гр. София, ул. “Илиенско шосе” №16

„Софарма” АД води началото си от 1933 г. Съдебната регистрация на дружеството е от 15.11.1991 г., решение №1/1991 г. на Софийски градски съд. „Софарма” АД е публично дружество съгласно Закона за публично предлагане на ценни книжа.

„Софарма” АД има едностепенна система на управление със Съвет на директорите от петима членове както следва: д.и.н. Огнян Донеv - председател и членове Весела Стоева, Александър Тодоров, Андрей Брешков и „Унифарм” АД, чрез представителя си Огнян Палавеев. Дружеството се представлява и управлява от изпълнителния директор д.и.н. Огнян Донеv.

Акционерна структура към 31.12.2010 г.

Акционер	%
Донеv инвестмънтс холдинг АД	24,66 %
Телекомплект АД	20,42 %
Финансова консултанска компания ЕООД	16,24 %
Gramercy select master fund	6,49 %
Gramercy emerging markets fund	6,05 %
Други юридически лица	22,86 %
Физически лица	3,28 %

Софарма” АД е основна структурна единица в групата предприятия „Sopharma Pharmaceuticals”.

Дружеството извършва производство и търговия на лекарствени субстанции и лекарствени форми; научно-изследователска дейност в областта на фитохимията, химията и фармацията.

„Софарма” АД извършва ус-

луги, както с производствено предназначение, така и свързани със спомагателната и обслужващата си дейност.

Дружеството притежава разрешения за употреба по реда на ЗЛАХМ за всички продукти от производствената си номенклатура.

Пазари и продукти

Пазари

Основни пазари	България	Приносът на местния пазар към общите приходи от основна дейност през 2010 г. възлиза на 30 % (при 35 % за 2009 г.)
	Русия	С 20 % се увеличава реализираната продукция за Русия през 2010 г. в сравнение с 2009 г.
	Украйна	Реализираната продукция за Украйна през 2010 г. е с 28 % повече в сравнение с 2009 г.
	Кавказ и Средна Азия	Дружеството запазва позициите в региона на Кавказ и Средна Азия с около 7 % дял от приходите за 2010 г.
	Полша	С 39 % се увеличава реализираната продукция за Полша през 2010 г. в сравнение с 2009 г.
Нови пазари	Турция, Балкански страни	„Софарма” АД реализира с 47 % повече приходи от новите си пазари в сравнение с 2009 г.

Продукти

	Нови 2010 г.	Внедрени са 13 броя технологии в т.ч. 3 нови за фирмата продукти (Силден® 50 mg филмирани таблетки, Силден® 100 mg филмирани таблетки, Бодунофф филмирани таблетки), 5 броя подобрени и усъвършенствани технологии и 5 трансфери на технологии
	Очаквани 2011г.	До края на 2011 година се очаква да бъдат внедрени до 6 нови продукта
	Разработки	В процес на разработване са 6 нови технологии за внедряване в завод ОАО „Витамины” в Украйна. Провежда се фармацевтично разработване на около 15 нови за фирмата продукти като: Ацетилин протект; Доксазозин табл.; Аналгин капки ; Метадон разтвор и др.

Грижа за правата на служителите

В „Софарма” съществуват три синдикални организации: Конфедерация на труда „Подкрепа”, Конфедерация на независимите синдикати /КНСБ / и Независим синдикат Промяна. Не се допуска дискриминация по пол, възраст, религия, политическа принадлежност. Полагат се грижи за работниците с намалена работоспособност, като се трудоустрояват на подходящи за здравословното им състояние работни места.

„Софарма” АД спазва стриктно Закона за защита срещу дискриминация. Не се допуска преференциално отношение, привидно спазване на закона, както и наличие на квоти. Не се допуска преследване за оплакване.

Във вътрешните правила на предприятието са регламентирани продължителността на работното време, редуването на смените, осигуряването на почивка.

Промени през 2010 г.

От началото на 2010 г. чрез предлаганата от „Сервиз финансови пазари“ ЕООД нова услуга, оповестената пред обществеността чрез „X3News“ регулирана и друга информация се публикува и на сайта на www.infostock.bg. По този начин се разширява кръга от потребители, имащи достъп до публикуваната информация.

На 16.04.2010 г. в „Софарма“ АД бяха официално открити нови лаборатории с обща площ надвишаваща 600 m², които са предназначени за физикохимични изпитвания. Лабораториите са оборудвани с инструменти, позволяващи разработването на най-съвременни методи за окачествяване на изходни суровини и материали и готови лекарствени форми. Съвременната техника позволява създаване на методи за анализ на нови и вече утвърдени на пазара продукти с цел усъвършенстване на производствените технологии.

„Софарма“ АД представи на българския пазар нов медикамент за лечение на високо кръвно налягане и други сърдечни заболявания - Небикард. Предстои въвеждането на 6 нови молекули в следващите месеци с цел попълване на портфолиото с последни поколения кардиологични лекарства. На официалното представяне на продукта, обръщение към присъстващите над 120 кардиолози-ескпери, институции, регулаторни органи и бюджетни организации, партньори на „Софарма“ АД и други, направи д-р Антъни Хегърти – президент на Световната Асоциация по Хипертония, Манчестър, УК.

Федералната служба за безопасността в здравеопазването на Австрия издаде регистрация на търговската марка на „Софарма“ АД Nivaject – позната на българския пазар като Нивалин. Регистрацията е за инжекционен разтвор в ампулна форма в две концентрации от 5 мг. и 2.5 мг.

В класация на в-к „Капитал“ от 9 януари т.г. акцията на „Софарма“ АД беше обявена за акция номер едно за 2009 година с постигнат ръст в цената на една акция от 77 %. През 2009 година са извършени 6 157 сделки, чрез които бяха изтъргувани 8 804 916 акции с общ оборот за годината близо 28 милиона лева. Максималната средно-претеглена цена е 4,47 лева, а средно-претеглената цена е 3,17 лева (данни на „БФБ—София“ АД).

На 23.06.2010 г. от 11 часа в седалището на дружеството, гр. София, ул. „Илиенско шосе“ 16 се проведе редовно Общо събрание на акционерите на „Софарма“ АД . Уведомлението за взетите решения и материалите от събранието бяха своевременно предоставени на Комисията за финансов надзор, Българската фондова борса и обществеността. Съгласно решението на Общото събрание на акционерите на дружеството, Съветът на директорите стартира първа процедура по обратно изкупуване на акции на „Софарма“ АД при следните параметри:

- брой акции, които ще бъдат изкупени : до 3 960 000 (три милиона и деветстотин и шестдесет хиляди) броя, представляващи 3 % от общия брой акции, издадени от дружеството;
- срок за извършване на изкупуването – не по-дълъг от 24 месеца;
- минимална цена на обратното изкупуване – 2,50 лева;
- максимална цена на обратното изкупуване – 5,50 лева;
- упълномощен инвестиционен посредник: „София Интернешънъл Секюритиз“ АД и „Първа финансова брокерска къща“ ООД. Към 31.12.2010 г. са изкупени 607 428 броя акции или 0,46 % от капитала на дружеството.

Българската конфедерация за връзки с обществеността награди „Софарма“ АД за принос в развитието на PR професията в България, което е доказателство за приноса на Компанията за развитието на отделните сфери в PR професията в България.

Промени през 2010 г.

През септември т.г. „Софарма” АД спечели две награди „Продукт на годината” в ежегодния конкурс „Панацея 2010” в Украйна с продуктите си Бронхолитин сироп за кашлица и фитопродукта Карсил обвити таблетки. Двата продукта са водещи от години в портфолиото на компанията и са добре познати и със широко приложение в Украйна и на редица други пазари, на които „Софарма” АД изнася своята продукция. Наградите са още едно доказателство за доброто име на компанията и за стабилните ѝ позиции на фармацевтичния пазар в Украйна.

На 24.09.2010 г. бе направена първата копка на завод на „Софарма” АД за твърди лекарствени форми край Белград в Сърбия. Стойността на инвестицията е 8 млн. евро. Изгражданият завод с площ 12 хил. кв. м. е проектиран изцяло в съответствие с европейските изисквания и включва целия производствен цикъл от изходната суровина до крайния продукт, включително модерни складове и лабораторен комплекс в съответствие с изискванията на GMP. Заводът ще осигури 110 работни места.

С решение №1643 от 29.12.2010 г. Комисията за защита на конкуренцията разреши без условия концентрацията, която ще се осъществи чрез придобиването на пряк отрицателен едноличен контрол от страна на „Софарма” АД върху „Унифарм” АД, посредством закупуването на акции от капитала на последното дружество чрез поредица от борсови сделки. Към 31.12.2010 г. „Софарма” АД притежава 49,98% от капитала на „Унифарм” АД.

Съветът на директорите на „Софарма” АД взе решение за учредяване на дъщерно дружество „Софарма Варшава” ООД с цел засилване присъствието на компанията на полския пазар. Полското дружество ще бъде 100 % собственост на „Софарма” АД.

Управителният съвет на Конфедерацията на работодателите и индустриалците в България избра за свой председател изпълнителния директор на „Софарма” АД д.и.н. Огнян Донев.

Централната лаборатория на Завода за производство на лекарства на украинското дружество „Витамини” ОАО, дъщерно дружество на „Софарма” АД, получи сертификата за качество от украинските власти, с което приключи първият етап от цялостната модернизация и сертификация на производствените мощности на „Витамини” ОАО.

На 09.12.2010 г. бе даден старта на строежа на новия завод за твърди лекарствени форми в София от министър - председателя Бойко Борисов и изпълнителния директор на „Софарма” АД д.и.н. Огнян Донев. Заводът ще бъде пуснат в експлоатация в средата на 2012 година. Изграждането на завода е част от инвестиционната програма на дружеството за осигуряване на успешно присъствие на български производител на външните пазари и приравняване на българското фармацевтично производство към европейско ниво.

„Софарма” АД получи наградата на Българската фондова борса за емитент с най-голям принос в развитието на капиталовия пазар през 2010 г. Призът се дава за първи път на публична компания.

Дъщерното дружество на „Софарма” АД „Бриз” АД със седалище в Латвия сключи договор за придобиване на от Белоруската верига аптеки ЗАО „Интерфарм”, като към 27.01.2011 г. приключи първия етап на процедурата (придобиване на 44 %).

Преглед на дейността на дружеството

Производство

- „Софарма” АД е разположено върху 6 локации с производствено предназначение и 2 с логистично, няма клонове.

- Производствената дейност на дружеството се осъществява и развива в следните основни направления:

- Производство на субстанции и препарати на основата на растителни суровини (фитохимично производство);

- Готови лекарствени форми:

- »Твърди таблетки, обвити таблетки, филмирани таблетки, капсули;

- »Галенични - супозитории, капки, сиропи, унгвенти;

- »Парентерални - инжекционни разтвори, лиофилни прахове за инжекции;

Макар и ориентирана към генеричните фармацевтични продукти, Софарма е известна от години с традиционното производство на няколко (14 на брой) уникални продукта на база растителни екстракти получавани по собствено създадени технологии. Тези продукти са защитени освен с търговска марка, и с патент или фирмено ноу хау.

По отношение на генеричните продукти, които произвежда, за тяхната пазарна отличителност Софарма залага на бранд имена, всички от които са регистрирани търговски марки на дружеството.



Nivalin[®]

Интелектуална собственост

През всичките години на своето съществуване, Софарма генерира и защитава своята интелектуална собственост. В резултат дружеството притежава голям брой обекти на интелектуална собственост, по-голямата част от които регистрирани права (марки, патенти, дизайни) и по-малка част нерегистрирани обекти – предимно технологии.

Тези активи са резултат от специалната политика на дружеството към продуктово и технологично обновление, и в частност към иновациите.



TRIBESTAN[®]

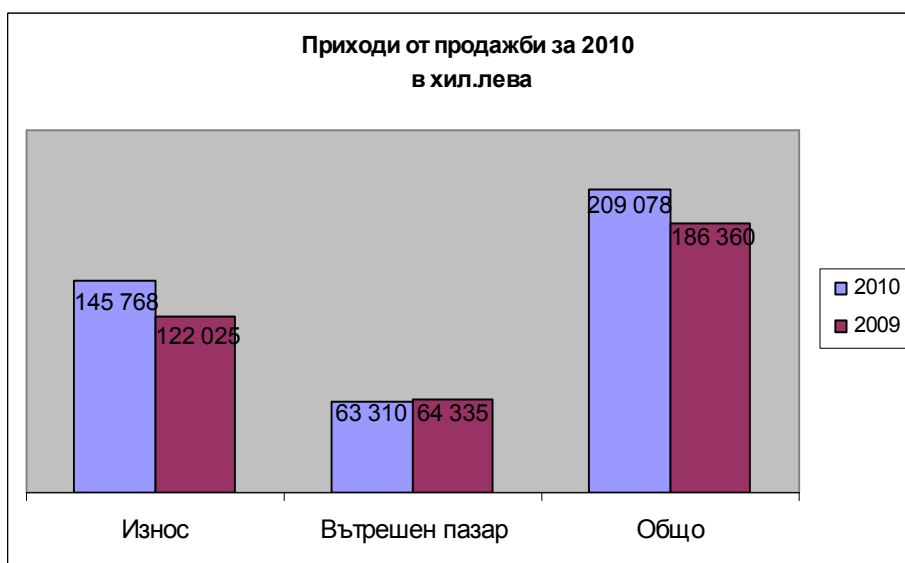


PHYTIN[®]

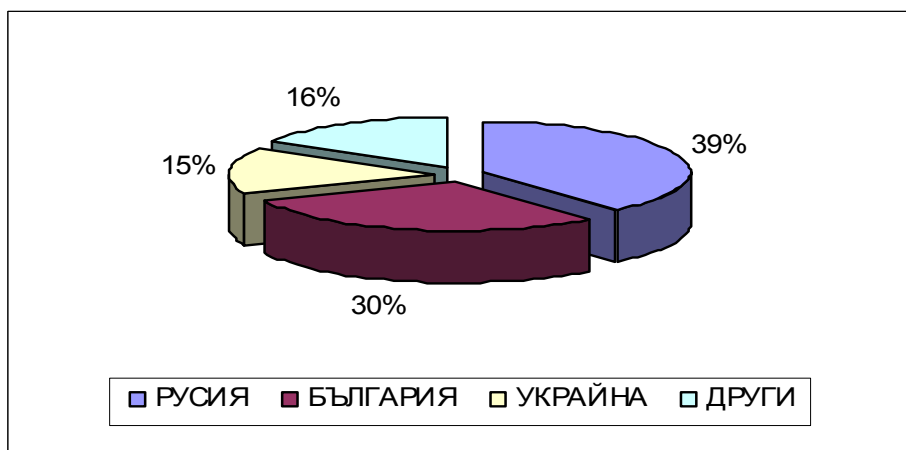
Финансов резултат и приходи от дейността

„Софарма” АД приключи 2010 г. с нетна печалба в размер на 40 657 хил. лв., което е с 21 % повече в сравнение с 2009 г. Печалбата от оперативна дейност възлиза на 52 586 хил. лв.

Върху общия ръст на приходите на дружеството с най-голямо влияние са приходите от продажба на продукция. Те заемат 98 % от приходите през 2010 г., като увеличението им спрямо 2009 г. е с 22 718 хил.лв. (с 12 %). Основен фактор за увеличението на приходите от продажби е ръста на продажбите от износ (19 %).



С най-значимо увеличение са продукти като Темпалгин, Карсил, Седал М, Индометацин, Цинаризин, Бусколизин, Метилпредницион, Нивалин, Трибестан, Витамин В комплекс и др.



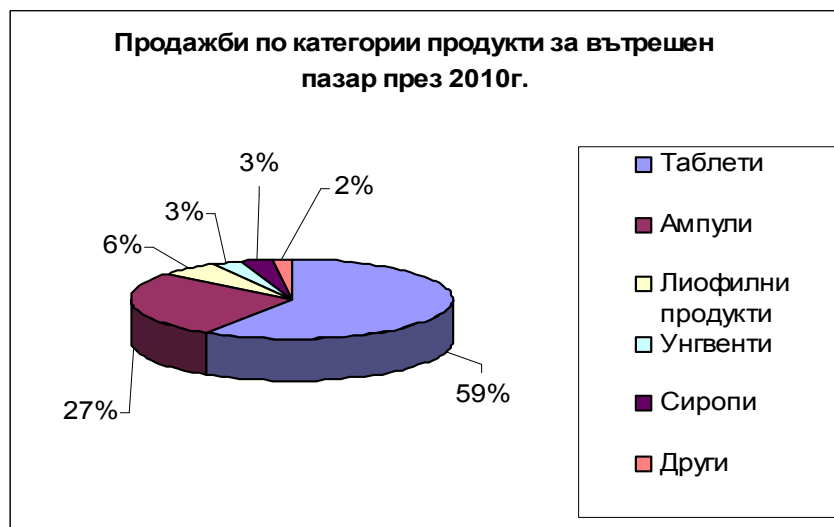
Общият среден ръст на продажбите на по - малките по обем външни пазари е 16 % (изнесена е продукция в 36 страни). Увеличава се дела на изнесената продукция за Молдова (с 13 %), за Прибалтика (с 13 %), Монголия (два пъти). С най-висок относителен дял в обема на износа са таблетните форми, следвани от ампули, сиропи, унгвенти и лиофилни флакони.

Приходи вътрешен пазар



Продажбите на „Софарма” АД на вътрешния пазар намаляват с 2 % спрямо 2009 г., като се увеличава относителния дял на износа в структурата на приходите от продажби.

През 2010 г. се запазва структурата на продажбите на дружеството на вътрешния пазар — с най-голям относителен дял са таблетните и ампулните форми - общо около 86 %.



„Софарма” АД заема 6% от общия обем на българския аптекен пазар. Позициите на основните конкуренти на дружеството на територията на страната са както следва: Actavis - с дял 8 %, Glaxosmithkline – 6 %, Roch – 6 %, Sanofi-Aventis-Zentiva – 6 %, Roche—6 %, Servier – 5 %, Novartis – 5 %, Bayer – 4 %, Menarini – 3 %, Pfizer – 3 %, Astra Zeneca –3 %, Thaikapharma – 2 %, Gedeon Richter – 2 %, KRKA – 2 % и др.

Други доходи от дейността

ДРУГИ ДОХОДИ ОТ ДЕЙНОСТТА	2010 BGN '000	2009 BGN '000	ръст %	отн. дял %
Приходи от предоставяне на услуги	2 504	2 832	-12%	81%
Печалба от продажба на стоки	694	692	0%	23%
Печалба от продажба на материали	241	269	-10%	8%
Печалби(загуби) от преоценка на инв.имоти	(353)	(294)	20%	-11%
Приходи от финансираня	26	188	-86%	1%
Негнн загуби от курсови разлики от ТВз, ТЗ, РС	(88)	(45)	96%	-3%
Печалба от продажба на дълготрайни активи	(160)	(233)	-31%	-5%
Други (виж бел.към ФО)	217	135	61%	7%
Общо	3 081	3 544	-13%	100%

Другите доходи от дейността на дружеството намаляват с 463 хил. лв. спрямо 2009 г. основно от намаляване на приходите от предоставяне на услуги.

Дружеството отчита увеличение на нетните загуби от валутно-курсови разлики по търговски вземания и задължения и текущи разплащателни сметки.

Намаление отчитат печалбата от продажба на материали, приходи от финансираня, увеличава се загубата от преоценка на инвестиционни имоти.

Увеличават се получени обезщетения, намалява се загубата от продажба на дълготрайни активи.

Разходи за дейността

Разходи за дейността	2010 BGN '000	2009 BGN '000	ръст %	отн. дял %
Промени в запасите от готова продукция и незавършено	(2 393)	(2 063)	16%	1%
Разходи за суровини и материали	(51 515)	(44 885)	15%	32%
Разходи за външни услуги	(63 335)	(53 985)	17%	40%
Разходи за персонала	(28 923)	(26 506)	9%	18%
Разходи за амортизации	(8 523)	(8 298)	3%	5%
Други разходи за дейността	(4 884)	(6 115)	-20%	3%
Общо разходи за дейността	(159 573)	(141 852)	12%	100%

Разходите за дейността през 2010 г. се увеличават с 12 % спрямо 2009 г. следствие от увеличение на производството и продажбите за отчетния период.

Изменението на наличностите от продукция и незавършено производство са в посока на увеличение с 16 %.

Разходите за материали (с дял 32 %) се увеличават с 15 % или с 6 630 хил. лв. Разходите за основните материали нарастват с 6 185 хил. лв. или с 18 %, поради увеличение на производството и основно продукцията за износ.

Разходите за топлоенергия се намаляват спрямо базисния период. Дружеството премина към собствено производство на пара на двете производствени площадки и на административната сграда.

Увеличение отчитат разходите за резервни части, лабораторни и технически материали (с 359 хил. лв.) следствие на модернизирание на заводските лаборатории и производството.

РАЗХОДИ ЗА МАТЕРИАЛИ	2010 BGN '000	2009 BGN '000	ръст %	отн. дял %
Основни материали	41 177	34 992	18%	80%
Резервни части и лабораторни и технически материали	3 461	3 102	12%	7%
Топлоенергия	2 611	2 770	-6%	5%
Електроенергия	1 981	1 818	9%	4%
Горива и смазочни материали	999	824	21%	2%
Вода	700	756	-7%	1%
Охрана на труда	522	426	23%	1%
Други (виж бел.към ФО)	64	197	-68%	0%
Общо	51 515	44 885	15%	100%

Разходи за дейността

РАЗХОДИ ЗА ВЪНШНИ УСЛУГИ	2010 BGN '000	2009 BGN '000	ръст %	отн. дял %
Изработка	34 440	25 949	33%	54%
Реклама	8 457	7 782	9%	13%
Комисионни				
възнаграждения	3 926	2 443	61%	6%
Транспорт	2 941	2 771	6%	5%
Логистични услуги по износ и вътрешен пазар	2 131	2 247	-5%	3%
Държавни, регулаторни такси и местни данъци	1 891	1 809	5%	3%
Поддръжка на сгради и оборудване	1 378	1 752	-21%	2%
Консултантски услуги	1 266	2 029	-38%	2%
Застраховки	934	936	0%	1%
Граждански договори	867	793	9%	1%
Охрана	725	798	-9%	1%
Други (виж бел.към ФО)	4 379	4 676	-6%	7%
Общо	63 335	53 985	17%	100%

РАЗХОДИ ЗА ПЕРСОНАЛА	2010 BGN '000	2009 BGN '000	ръст %	отн. дял %
Текущи				
възнаграждения	22 393	20 755	8%	77%
Вноски по социалното осигуряване	4 344	4 155	5%	15%
Социални придобивки и плащания	1 403	868	62%	5%
Други начисления	783	728	8%	3%
Общо	28 923	26 506	9%	100%

ДРУГИ РАЗХОДИ ЗА ДЕЙНОСТТА	2010 BGN '000	2009 BGN '000	ръст %	отн. дял %
Представителни разходи	1 905	1 514	26%	39%
Обезценка на ГП и НП	1 124	290		23%
Отписани вземания	530	311	70%	11%
Командировки	525	490	7%	11%
Дарения	342	370	-8%	7%
Плащания към бюджета	105	168	-38%	2%
Непризнат данъчен кредит по ДДС	73	103	-29%	1%
Обучение	70	104	-33%	1%
Начисл./възст.				
обезценка на вземания	(414)	2 076	-120%	-8%
Други (виж бел.към ФО)	624	689	-9%	13%
Общо	4 884	6 115	-20%	100%

Разходите за външни услуги заемат 40 % относителен дял от разходите за дейността и се увеличават с 9 350 хил. лв. главно в частта на разходите за:

- изработка - във връзка с увеличаване на производство за износ на дружеството;
- реклама;
- комисионни възнаграждения, граждански договори, застраховки, държавни и регулаторни такси.

През годината дружеството отчита по-малко разходи за поддръжка на сгради и оборудване, такси по договори с чуждестранни компании, услуги по регистрация на медикаменти.

Разходите за персонала (с дял 18 %) нарастват с 2 417 хил.лв. Към 31.12.2010 г. Средно - списъчният състав на персонала в дружеството е 1 775 работници и служители (при 1 773 към 31.12.2009 г.)

Разходите за амортизации (с дял 5%) се увеличават с 225 хил. лв.

Дружеството се стреми да оптимизира непряко свързаните с основната дейност разходи попадащи в “други разходи”. Те се намаляват с 1 231 хил. лв. главно в частта на дарения, брак и обезценки на вземания, обучение и други.

Финансови приходи и разходи

	2010 BGN'000	2009 BGN'000	ръст %	отн. дял %
Финансови приходи				
Приходи от дялово участие	2879	2862	1%	53%
Приходи от лихви по предоставени заеми	2204	1371	61%	40%
Приходи от лихви по депозити	276	0		5%
Нетна печалба от курсови разлики по заеми	95	0		2%
Приходи от операции с инвестиции	5	63	-92%	0%
Общо	5459	4296	27%	100%
Финансови разходи				
Разходи за лихви по получени заеми	(4 572)	(4 756)	-4%	87%
Банкови такси по заеми и гаранции	(256)	(157)	63%	5%
Разходи от операции с инвестиции	(234)	(240)	-3%	4%
Разходи за лихви по финансов лизинг	(168)	(165)	2%	3%
Нетна загуба от курсови разлики по заеми	0	(172)		0%
Общо	(5 230)	(5 490)	-5%	100%

Финансовите разходи на дружеството намаляват с 390 хил. лв. в резултат от измененията в разходните операции от курсовите разлики. Разходите за лихви намаляват с 4 % въпреки увеличението на общата банкова експозиция, в резултат на сключените нови договори за кредит. Това е и причината за увеличението на разходите за банкови такси по заеми.

Собствен капитал и пасиви

СОБСТВЕН КАПИТАЛ И ПАСИВИ	31.12.2010 BGN '000	31.12.2009 BGN '000	ръст %	отн. дял %
СОБСТВЕН КАПИТАЛ				
Основен акционерен капитал	132 000	132 000	0%	45%
Обратно изкупени собствени акции	-2 392			-1%
Резерви	125 129	88 185	42%	42%
Неразпределена печалба	40 785	33 594	21%	14%
	295 522	253 779	16%	64%
ПАСИВИ				
Нетекущи задължения				
Дългосрочни банкови заеми	3 929	24 606	-84%	41%
Пасиви по отсрочени данъци	4 088	3 934	4%	43%
Задължения към персонала при пенсиониране	1 267	1 154	10%	13%
Задължения по финансов лизинг	323	326	-1%	3%
	9 607	30 020	-68%	6%
Текущи задължения				
Краткосрочни заеми	101 783	53 054	92%	64%
Краткосрочна част на дългосрочни банкови заеми	39 306	52 083	-25%	25%
Търговски задължения	12 641	8 589	47%	8%
Задължения към свързани предприятия	3 579	3 296	9%	2%
Задължения към персонала и за социално осигуряване	1 662	1 677	-1%	1%
Задължения за данъци	255	2 230	-89%	0%
Други текущи задължения	376	508	-26%	0%
	159 602	121 437	31%	94%
ОБЩО ПАСИВИ	169 209	151 457	12%	36%
ОБЩО СОБСТВЕН КАПИТАЛ И ПАСИВИ	464 731	405 236	15%	100%

Изменението на собствения капитал е в посока на увеличение с 45 292 хил. лв. спрямо 31.12.2009 г. Това е в резултат на увеличение на резервите с 36 944 хил. лв., извършено след решение на ОС на дружеството за заделяне на неразпределената печалба.

В структурата на пасива нарастват текущите спрямо нетекущите задължения, в най-голяма степен дължащо се на промяната в общата експозиция на дружеството по банкови заеми, която нараства с ~ 15 млн.лв. През периода са сключени нови краткосрочни кредити с подобрени условия и с опции за удължаване на срока, които са използвани за рефинансиране на съществуващи дългосрочни банкови задължения.

„Софарма” АД има договори за кредит с „Райфайзенбанк” АД, „Банка ДСК” ЕАД, „Пиреос банк”, „Юнионбанк” АД, „Ситибанк”, „Би Ен Пи Париба”, „Юробанк И Еф Джи България” АД, „И Еф Джи Прайвътбанк” — Люксембург, „Уникредит Булбанк” АД, ИНГ Банк Н.В. — клон София.

АКТИВИ

АКТИВ	31.12.2010 BGN '000	31.12.2009 BGN '000	ръст %	отн. дял %
Нетекущи активи				
Имоти, машини и оборудване	112 275	113 299	-1%	44%
Инвестиции в дъщерни дружества	89 350	72 333	24%	35%
Инвестиционни имоти	19 535	18 552	5%	8%
Инвестиции на разположение и за продажба	17 734	20 381	-13%	7%
Предоставени дългосрочни заеми на свързани предприятия	12 254	10 839	13%	5%
Нематериални активи	1 624	1 684	-4%	1%
Инвестиции в асоциирани дружества		1 849	-100%	0%
Други нетекущи активи	2	7	-71%	0%
	252 774	238 944	6%	54%
Текущи активи				
Материални запаси	44 643	47 302	-6%	21%
Вземания от свързани предприятия	90 597	76 760	18%	43%
Търговски вземания	40 787	34 588	18%	19%
Други вземания и предплатени разходи	4 623	2 714	70%	2%
Парични средства и парични еквиваленти	31 307	4 928	535%	15%
	211 957	166 292	27%	46%
ОБЩО АКТИВИ	464 731	405 236	15%	100%

Към 31.12.2010 г. стойността на общите Активи се увеличават с 63 044 хил. лв. спрямо 31.12.2009 г., дължащо се на увеличението основно на текущите активи.

При нетекущите активи най-съществената промяна е в увеличението на инвестициите в дъщерни дружества и на предоставените заеми на свързани предприятия.

Инвестициите в дъщерни дружества заемат 35 % от нетекущите активи и се увеличават с 17 017 хил. лв. спрямо 31.12.2009 г., като съществена част от този ръст се дължи на придобиването на 49,99 % дял от капитала на “Унифарм” АД. Инвестиционните имоти се увеличават с 983 хил.лв.

Предоставените заеми на свързани предприятия се увеличават с 1 415 хил. лв., инвестициите на разположение и продажба намаляват с 2 647 хил. лв., а инвестициите в асоциирани дружества също намаляват с 1 849 хил. лв. в резултат на вливането на “Софарма Логистика” АД в “Софарма Трейдинг” АД .

ИМОТИ, МАШИНИ И ОБОРУДВАНЕ	31.12.2010 BGN '000	31.12.2009 BGN '000	ръст %	отн. дял %
Земя и сгради	63 952	66 375	-4%	57%
Машини, съоръжения и оборудване	31 522	34 778	-9%	28%
Други	7 906	8 895	-11%	7%
В процес на придобиване	8 895	3 251	174%	8%
Общо	112 275	113 299	-1%	100%

С най-голям дял от нетекущите активи са имоти, машини и оборудване, които намаляват с 1 024 хил. лв.

АКТИВИ

МАТЕРИАЛНИ ЗАПАСИ	<i>31.12.2010</i> <i>BGN '000</i>	<i>31.12.2009</i> <i>BGN '000</i>	ръст %	отн. дял %
Материали	19 527	17 995	9%	44%
Готова продукция	16 582	21 558	-23%	37%
Полуфабрикат	4 950	4 421	12%	11%
Незавършено производство	3 501	3 132	12%	8%
Стоки	83	196	-58%	0%
Общо	44 643	47 302	-6%	100%

Материалните запаси заемат 21 % от текущите активи и намаляват с 2 659 хил. лв. спрямо 31.12.2009 г., основно в частта на готовата продукция (с 4 976 хил. лв.) и стоките (със 113 хил. лв.). Увеличението на незавършеното производство се дължи на дългосрочния планови характер на производството и нарастващата чувствителност на контрагентите на външните пазари на дружеството към ефектите от глобалната икономическа криза.

ТЪРГОВСКИ ВЗЕМАНИЯ И ЗАЕМИ	<i>31.12.2010</i> <i>BGN '000</i>	<i>31.12.2009</i> <i>BGN '000</i>	ръст %	отн. дял %
Вземания от клиенти	38 330	32 328		
Обезценка на несъбираеми вземания	(317)	(585)		
	38 013	31 743	20%	93%
Предоставени търговски заеми	1 224	1 961	-38%	3%
Предоставени аванси	1 555	884	76%	4%
Общо	40 792	34 588	18%	100%

Търговските вземания имат относителен дял 19 % от текущите активи и се увеличават с 6 199 хил. лв. в частта на вземанията от клиенти (с 6 270 хил. лв.).

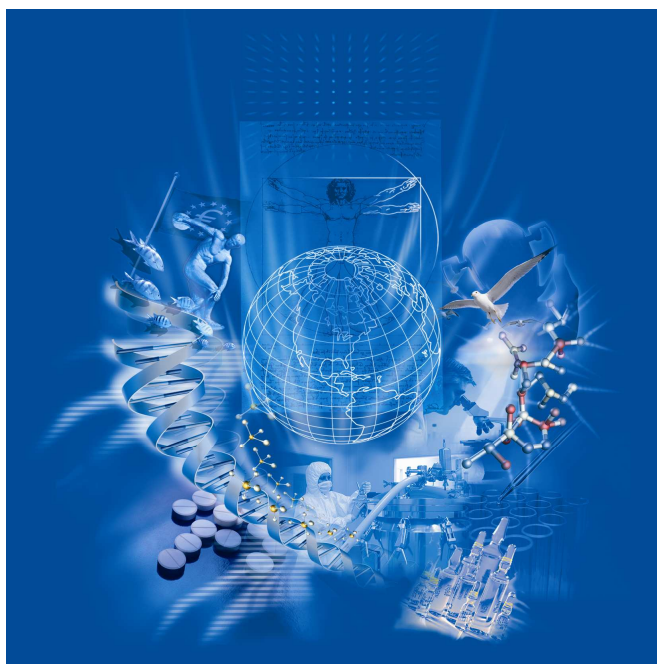
Предоставените търговски заеми намаляват със 737 хил. лв. Увеличават се предоставените аванси с 671 хил. лв.

Вземанията от свързани предприятия заемат 43 % относителен дял от текущите активи и нарастват с 13 837 хил. лв. Другите вземания и предплатени разходи заемат 2 % от текущите активи и се увеличават с 1 909 хил. лв. Увеличението на паричните средства и еквиваленти е с 26 379 хил. лв. спрямо 31.12.2009 г.

Дружеството поддържа високо ниво на приходите и печалбата и няма затруднения при погасяване на задълженията си. Паричната ликвидност на компанията се повишава от 0.04 за предходния период до 0.20.

Финансови коефициенти

Финансови коефициенти	2010г.	2009г.	Изменение
Рентабилност			
Рентабилност на приходите (нетна печалба./приходи)	19%	18%	1%
Възвращаемост на СК (нетна печалба/СК)	14%	13%	1%
Възвращаемост на активите (оперативна печалба/Активи)	11%	12%	-1%
Коеф.еф.на р-дите (п-ди/Об.Р-ди+Р-ди за Д-ци)	1,28	1,27	0,01
Оборот на активите (Приходи/Активи)	0,83	0,79	0,04
Ликвидност			
Коеф. на текуща ликвидност (Текущи Активи /Текущи Пасиви)	1,33	1,37	-0,04
Коеф. на парична ликвидност (Парични ср-ва./Текущи Пасиви)	0,20	0,04	0,16
Коеф. на бърза ликвидност (Вземания+Парични ср-ва/Текущи Пасиви)	1,05	0,98	0,07
Коеф.на фин.автоном. (СК/П)	1,77	1,68	0,09



Промени в цената на акциите на дружеството

Общият брой на издадените към 31.12.2010 г. акции от „Софарма“ АД е 132 000 хил. броя с номинална стойност от 1 лв. на акция. Всички емитирани акции са поименни, безналични, обикновени и неделими, съгласно Устава на дружеството. Всички издадени акции са от един клас. Всяка акция дава равни права на своя притежател, съразмерни на номиналната стойност на акцията, а именно:

- право на глас в Общото събрание на акционерите;
- право на дивидент;
- право на ликвидационен дял.

Акциите на „Софарма“ АД се търгуват на

официалния пазар на БФБ – София АД, участват във формирането на индексите SOFIX, BG40 и BGTR30. В следващата графика е показано движението на цената на акциите от (01.01.2010 г. до 31.12.2010 г.)

Акциите на дружеството са включени в индексите Down Jones STOXX EU Enlarged Total Market Index с тегло 0,11 %, с най-голяма тежест (40 %) в Erste Bank Bulgaria Basket, CECE MID на Виенската фондова борса, в сертификата на Райфайзенбанк – Raiffeisen Osteuropa Fonds както и в сертификата ABN AMRO SOFIX – Open-end-certificate и в новия blue-chip индекс Dow Jones STOXX Balkan 50 Equal Weighted Index.

**Движение на цената на акциите за периода
01.01.2010 - 31.12.2010**



Предварителният доклад за дейността на Софарма АД за 2010 г. не е одитиран.

Подпис:

д.и.н. Огнян Донев

/Изпълнителен директор,

Софарма АД/

29.01.2011 година