

# ЕЛПРОМ ЗЕМ АД

Предварителен отчет за дейността към 30.06.2009 год.

СОФИЯ  
юли 2009 година

**I. Производство и продажби към 30.06. 2009 г.**

За периода Елпром ЗЕМ АД произведе продукцията и реализира продажби за 8,983 х.лв. от които:

1	<b>Продукция</b>	<b>7,046</b>
1.1.	Генератори	5,808
1.2.	Двигатели	1,400
2	<b>Услуги</b>	<b>1,681</b>
3	<b>Приходи от други продажби</b>	<b>94</b>

**Приходите от продукцията са от производството на:**

**Генератори** - 8 броя от които: 2 бр. по проект МАВЕЛ - Чехия, 2бр. МАВЕЛ – Уганда, 1 бр. за ВА ТЕХ ХИДРО и 3 броя за VIERI MOTOREN Швейцария

**Двигатели** - 65 броя от които 2 бр. за ПУМПИ - Македония, 24 бр. за ВИПОМ, 7 броя за МАНЕК ЮГ, 5 бр. за МИНИ МАРИЦА ИЗТОК, 5 бр. за ЕЛАЦИТЕ МЕД., 3 броя за СОФИЯ МЕЛ и др.

**Приходите от услуги са от ремонт, рехабилитация на ВЕЦ към:**

НЕК - 488 х.лв.

ВА ТЕХ ХИДРО - 877 х. лв.

ВАП Хидро - 129 х.лв.

Други - 187 х.лв.

**Приходите от други продажби са от:**

Продажба на материали, наеми и др.

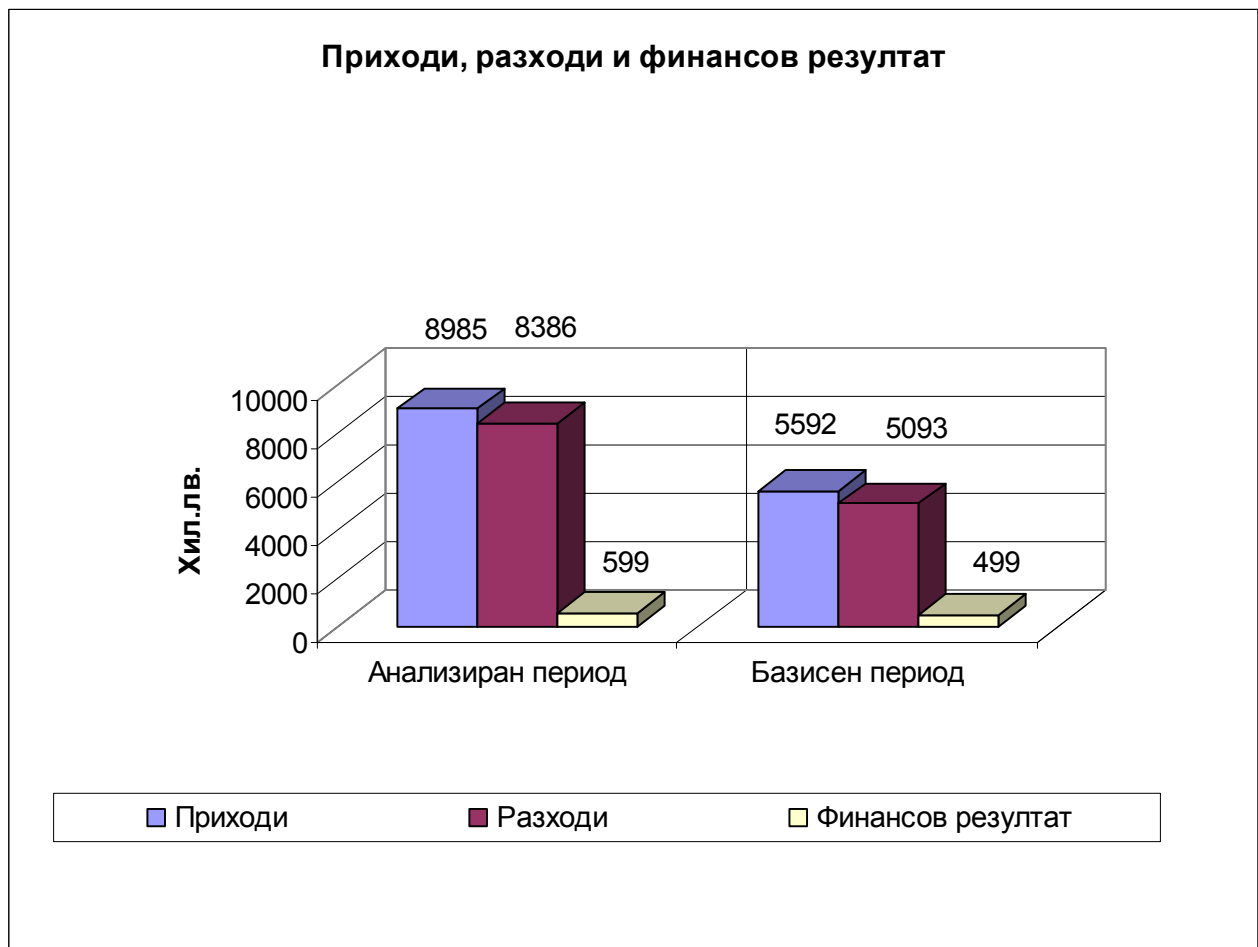
**I. Основни финансови резултати**

Основни показатели							
N:	Показатели	Текуща година			Предходна година	Разлика 2009/2008	
		Бизнес план	Отчет	Изпълнение		Стойност	%
1	Общо приходи	7980	8,985	12.59%	5,592	3393	60.68%
2	Нетни приходи от продажби	7980	8,983	12.57%	5,570	3413	61.27%
3	Общо разходи	7342	8,386	14.22%	5,093	3293	64.66%
4	Оперативни разходи	7675	8,345	8.73%	6,922	1423	20.56%
4.1	Разходи за материали	3400	4264	25.41%	3212	1052	32.75%
4.2	Разходи за външни услуги	2000	1675	-16.25%	1784	-109	-6.11%
4.3	Разходи за персонала	1565	1544	-1.34%	1095	449	41.00%
4.4	Други разходи	710	862	21.41%	831	31	3.73%
5	Финансови приходи		2		22		
6	Финансови разходи	92	107	16.30%	88	19	21.59%
7	Суми с корективен характер	(425)	(66)	-84.47%	(1917)	1851	-96.56%

8	Сч. печалба ( - загуба )	638	599	-6.11%	499	100	20.04%
---	--------------------------	-----	-----	--------	-----	-----	--------

\* Данните в колона Бизнес план са за текущия период

### Приходи , разходи, финансов резултат



### ПРИХОДИ

СТРУКТУРА НА ПРИХОДИТЕ					
No	Наименование на приходите	Текущ период		Предходен период	
		Стойност	% към III	Стойност	% към III
<b>I.</b>	<b>Нетен размер на приходите от продажби</b>	<b>8,983</b>	99.98%	<b>5,570</b>	99.61%
<b>II.</b>	<b>Финансови приходи</b>	<b>2</b>	0.02%	<b>22</b>	0.39%
1	Приходи от продажби на продукцията	7,208	80.22%	1,054	18.85%
2	Приходи от продажби на услуги	1,681	18.71%	4,123	73.73%
3	Приходи от други продажби	94	1.05%	393	7.03%
4	Приходи от лихви	0	0.00%	0	0.00%
5	Положителни разлики от операции с финансови активи и инструменти	0	0.00%	0	0.00%
6	Положителни разлики от промяна на валутни курсове	2	0.02%	22	0.39%
<b>III</b>	<b>Всичко приходи от дейността:</b>	<b>8,985</b>	<b>100.00%</b>	<b>5,592</b>	<b>100.00%</b>

През анализираният период дружеството реализира приходи за 8,985 х.лв., което е повече в сравнение с базисният период с 3,393 х.лв. или 60.68 % . За отчетният период

дружеството постига нетни приходи от продажби в размер на 8,983 х.лв. Основно приходите са от продажби на продукция, които са 7,208 х.лв. Реализирани са приходи от услуги за 1,681 х.лв. и други приходи за 94 х.лв.

#### РАЗХОДИ

Структура на разходите за дейността					
N:	Наименование на разходите	Текущ период		Предходен период	
		Стойност	% от IV	Стойност	% от IV
<b>I.</b>	<b>Оперативни разходи</b>	<b>8,345</b>	99.51%	<b>6,922</b>	135.91%
<b>II.</b>	<b>Финансови разходи</b>	<b>107</b>	1.28%	<b>88</b>	1.73%
1	Разходи за материали	4,264	50.85%	3,212	63.07%
2	Разходи за външни услуги	1,675	19.97%	1,784	35.03%
3	Разходи за амортизации	639	7.62%	480	9.42%
4	Разходи за възнаграждения	1,238	14.76%	914	17.95%
5	Разходи за осигуровки	306	3.65%	181	3.55%
6	Други разходи	223	2.66%	351	6.89%
7	Финансови разходи	107	1.28%	88	1.73%
<b>III.</b>	<b>Суми с корективен характер</b>	<b>-66</b>	-0.79%	<b>(1917)</b>	-37.64%
<b>IV.</b>	<b>Всичко разходи за дейността:</b>	<b>8,386</b>	<b>100.00%</b>	<b>5,093</b>	<b>100.00%</b>

За отчетния период дружеството извършва разходи в размер на 8,386 х.лв. които спрямо отчетените през базисния период са в повече с 3,293 х.лв. или 64,66%.

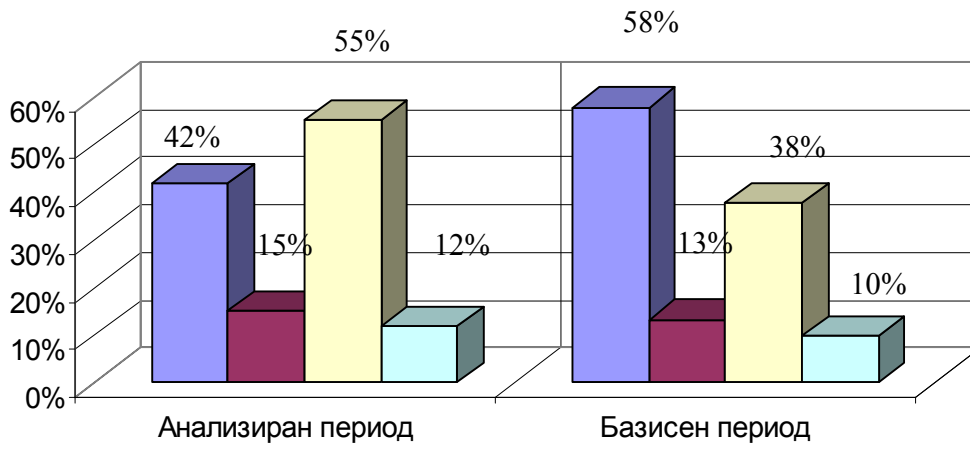
Това се дължи на почти двойното увеличение на продажбите. Увеличението е предимно от нарастване на разходите за материали, които се увеличават с 1,052 х.лв.

Сумите с корективен характер са отрицателна величина, от завишаване на запасите от незавършено производство спрямо предходния период и се отразява на финансовия резултат.

С най-голям относителен дял в размера на разходите 50.85 % са разходите за материали и за външни услуги 19.97%. Финансовите разходи са 1.28 % от общият размер на разходите .

Печалба и Рентабилност (доходност)					
N:	Показатели	Текуща година	Предходна година	Разлика	
				Стойност	%
1	Счетоводна печалба	599	499	100	20.0%
2	Нетна печалба за периода	531	449	82	18.3%
3	Рентабилност на база р-ди за дейността	7.14%	9.80%	-2.65%	-27.1%
4	Обща рентабилност	6.67%	8.96%	-2.29%	-25.6%
5	Чиста рентабилност	5.91%	8.06%	-2.15%	-26.7%
6	Рентабилност на капитала	1.68%	1.36%	0.31%	22.77%
7	Рентабилност на собствеността	2.13%	1.84%	0.29%	15.74%
8	Рентабилност на пасивите	7.81%	5.26%	2.55%	48.51%
9	Оперативна норма на печалба	0.068	0.095	(0.026)	(0.278)

### Рентабилност



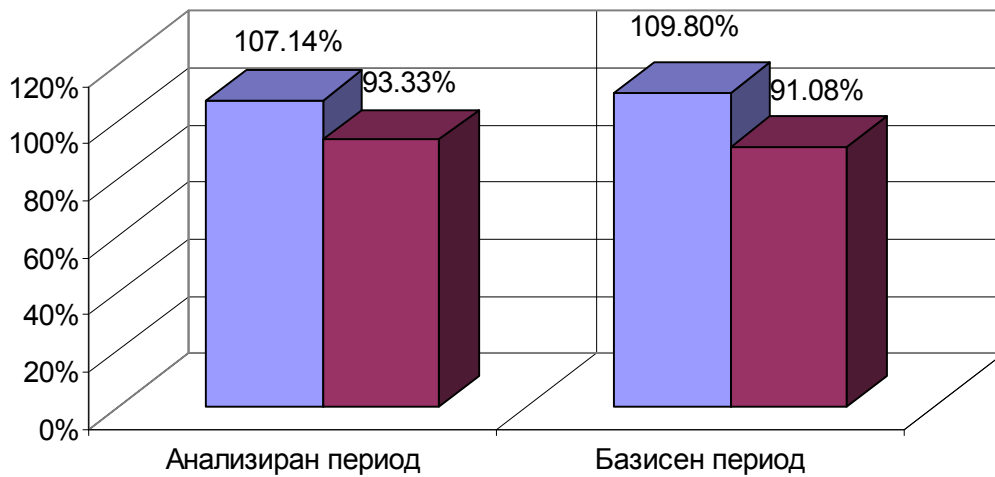
■ На приходите от продажби

■ На собствения капитал

■ На пасивите

■ Капитализация на активите

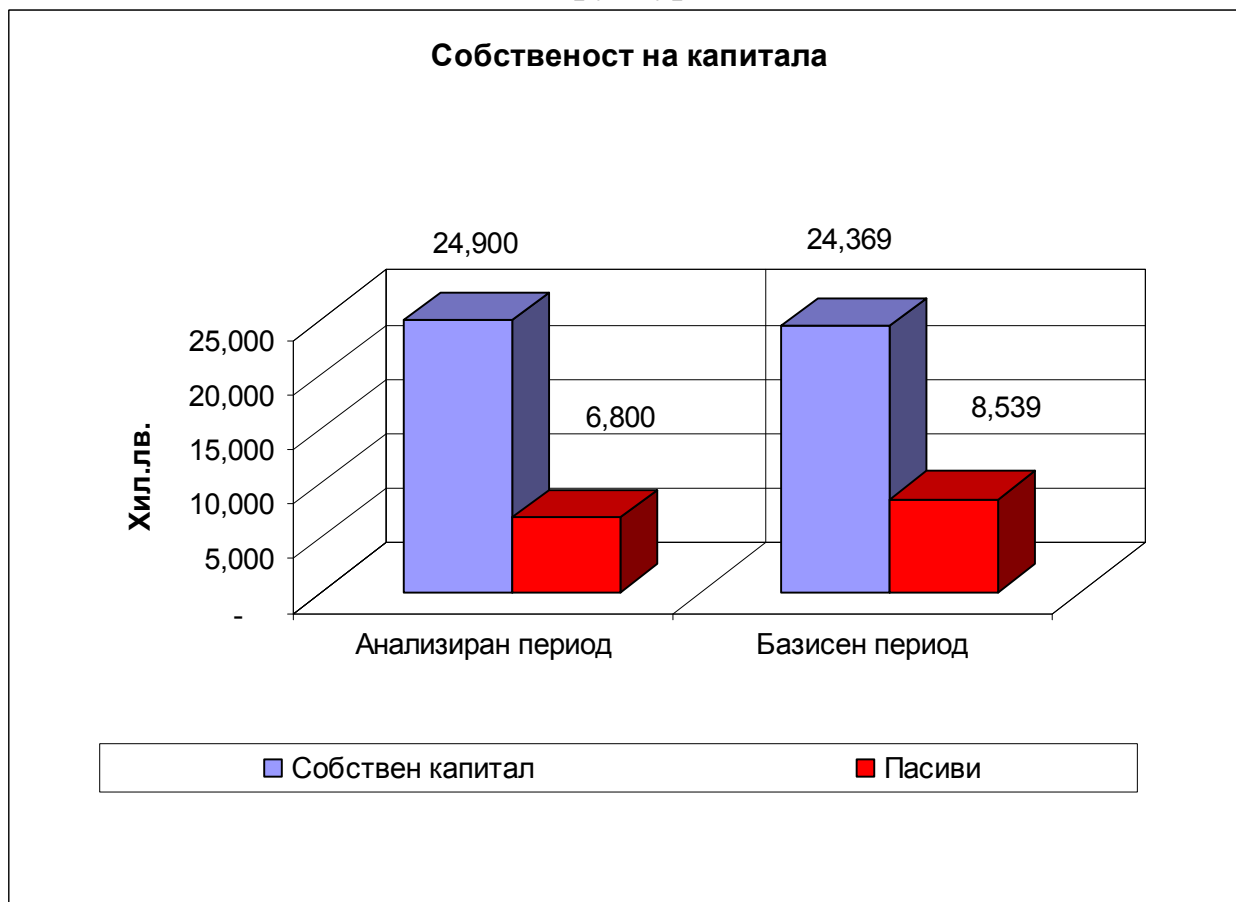
### Ефективност



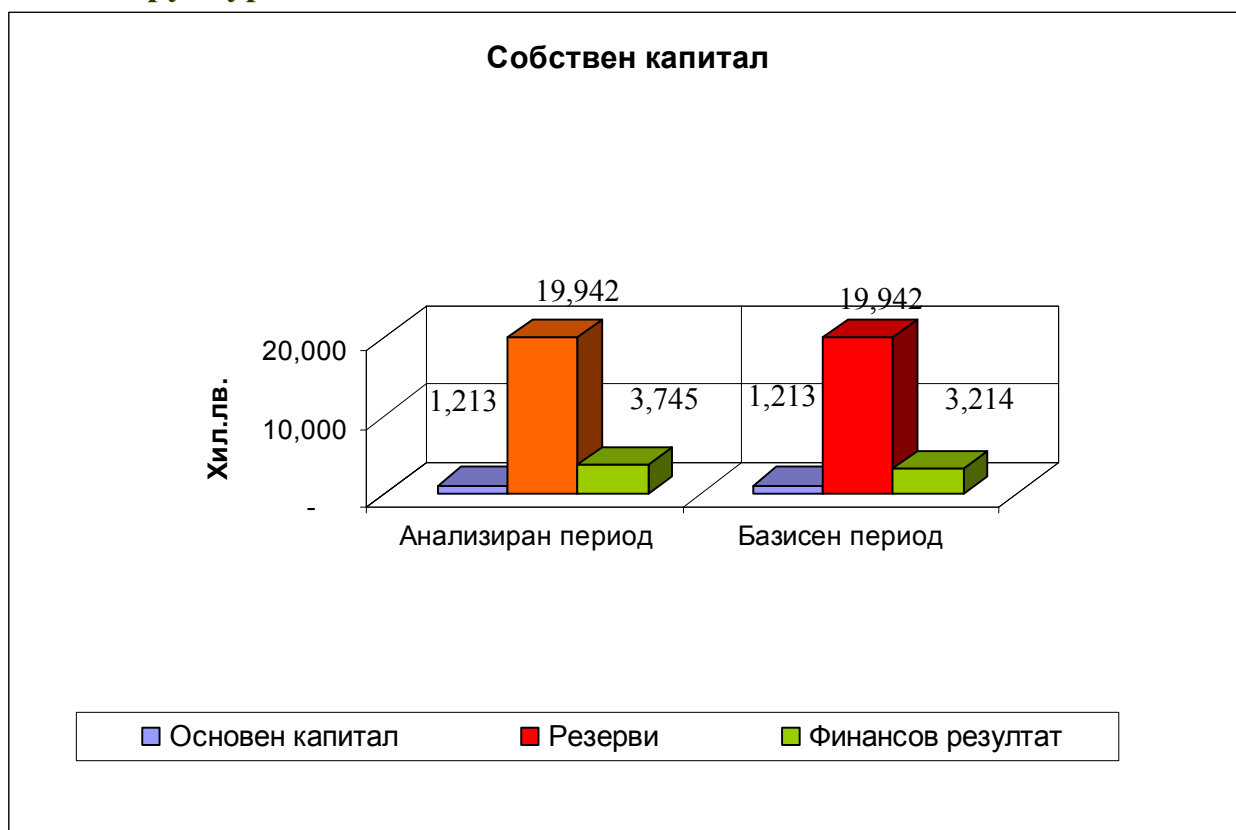
■ На разходите

■ На приходите

### Собственост и капиталова структура

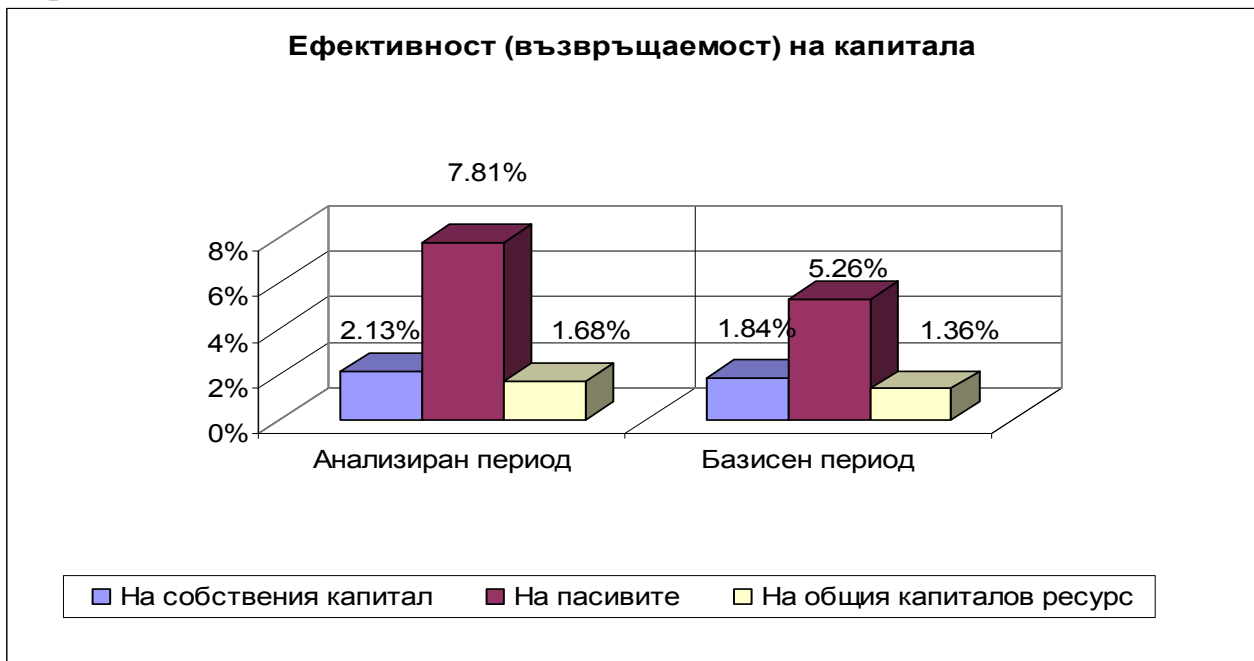


### Структура на капитала



Пв/СК	Капиталова структура	27.31%	35.04%	-7.73%	-22.06%
-------	----------------------	--------	--------	--------	---------

### Ефективност на капитала



### Балансови стойности

N:	Показатели	Текуща година			Предходна година	Разлика	
		Бизнес план	Отчет	Изпълнение		Стойност	%
1	Основен капитал	1213	1213	0.00%	1213	0	0.00%
1.1.	Резерви	19942	19942	0.00%	19942	0	0.00%
1.2.	Финансов резултат от м.г.	3388	3214	-5.14%	2297	917	39.92%
1.3.	Финансов резултат -текущ	1185	531	-55.19%	917	-386	-42.09%
2	Собствен капитал	25728	24900	-3.22%	24369	531	2.18%
3	Актив	31487	31700	0.68%	32908	-1208	-3.67%
3.1.	Дълготрайни активи	23962	23068	-3.73%	23671	-603	-2.55%
3.2.	Краткотрайни активи	7,525	8,632	14.71%	9,237	-605	-6.55%
3.2.1.	Материални запаси	5205	4904	-5.78%	6248	-1344	-21.51%
3.2.2.	Краткосрочни вземания	1705	3615	112.02%	2355	1260	53.50%
3.2.3.	Парични средства	615	113	-81.63%	634	-521	-82.18%
4	Пасив	5759	6800	18.08%	8539	-1739	-20.37%
4.1.	Дългосрочни пасиви	2424	2048	-15.51%	2088	-40	-1.92%
4.2.	Краткосрочни задължения	3,335	4,752	42.49%	6,451	-1699	-26.34%
4.2.1.	Задължения към дост. и кл.	2200	3543	61.05%	5155	-1612	-31.27%
4.2.2.	Задълж.към фин.предприятия		282		290	-8	-2.76%
4.2.3.	Др. краткосрочни задължения	1135	927	-18.33%	1,006	-79	-7.85%
5	Общ капиталов ресурс	31,487	31,700	0.68%	32,908	-1208	-3.67%

\* Данните в колона Бизнес план са в годишен размер

През анализирания период общият капиталов ресурс възлиза на 31,700 х.лв. От тях 24,900 х.лв. или 78,55 % е собствен капитал и 6,800 х.лв. или 21,45 % е привлечен капитал (пасиви). В сравнение с базисния период е намален с 1,208 х.лв., което се равнява на 3,67 %. Това се дължи на намаление на пасивите (привлечения капитал) с 1,739 х.лв. в частта задължения към доставчици и клиенти.

### Акции и Нетен Оборотен Капитал

№:	Показатели	Текуща година			Предходна година	Разлика	
		Бизнес план	Отчет	Изпълнение		Стойност	%
1	Пазарна стойност на акциите на фирмата	25,728	24,900	-3.22%	24,369	531	2.18%
2	Цена на една акция	21.21	20.53	-3.22%	20.09	0.44	2.18%
3	Доход на една акция	0.47	0.44	-7.52%	0.37	0.07	18.26%
4	Нетен оборотен капитал (НОК)	4190	3880	-7.40%	2786	1094.00	39.27%

### ПЕРСОНАЛ

№:	Показатели	Текуща година			Предходна година	Разлика	
		Бизнес план	Отчет	Изпълнение		Стойност	%
1	Средносписъчен брой на персонала	238	225	-5.46%	197	28	14.21%
1.1.	в т.ч. Производствен персонал	200	193	-3.50%	165	28	16.97%
2	Средно месечна работна заплата	840	761	-9.40%	645	116	18.04%
3	Разходи за 1 л.от персонала на 100 лв.НПриходи от продажби	0.08	0.08	-7.29%	0.10	-0.02	-23.45%
4	Разходи за персонала за периода	1,565	1,544	-1.34%	1095	449	41.00%
5	Производителност на 1 лице от персонала за периода	33,529	39,924	19.07%	28,274	11650.33	41.20%

### Вземания и задължения

#### Вземания

Вземанията за периода нарастват спрямо предходния период от 2,355 х.лв. на 3,615 х.лв. или с 1,160 х.лв., което се равнява на 53.5 % и са с краткосрочен характер

Краткосрочн вземания на фирмата					
№	Показатели	Текуща година	Предходна година	Текущ период	
				Стойност	Разлика
1	Вземания от свързани предприятия	0	7	-7	-100.00%
2	Вземания от клиенти и доставчици	3,238	2,153	1,085	50.39%
3	Вземания по предоставени аванси	84	101	-17	-16.83%
4	Съдебни и присъдени вземания	47	47	0	0.00%
5	Данъци за възстановяване	159	0	159	
6	Други краткосрочни вземания	87	47	40	85.11%
	<b>Всичко:</b>	<b>3,615</b>	<b>2,355</b>	<b>1,260</b>	<b>53.50%</b>



Вземанията от клиенти и доставчици са както следва:

№	Длъжник	към 30.06.2009 г. ОТЧЕТ	към 31.12.2008 г. ОТЧЕТ	Пояснения, в т.ч. време на просрочие (месеци)
<b>I</b>	<b>От клиенти в т.ч.:</b>	<b>3,238</b>	<b>2,153</b>	
1	СКД BLANSKO Чехия	517		4бр. Хидрогенератори
2	MAVEL A.S. Уганда	775		генератор
3	MAVEL A.S.HPP	243		генератор
4	MAVEL KLEMINA	628		генератор
5	MAVEL Серпентайн	316		генератор
6	VUJE	40		транспорт
7	ВАПЦАРОВ ХИДРО	187		етап 6 - ротор
8	АНДРИТЦ	295		Цанков камък
9	НЕК МВЕЦ БЕЛМЕКЕН	225		
10	Други	12		
<b>II</b>	<b>Доставчици по аванси - общо, в т.ч.:</b>	<b>84</b>	<b>101</b>	
1	ТЕНЕКС САД	7		Газ
2	ЕВРОМАРКЕТ	2		Материали
3	РАЙС	67		Машина
4	Други	8		

## Задължения

Задълженията за периода достигат 6,800 х.лв., като спрямо същият период на предходната година от 8,539 намаляват с 1,739 х.лв., което се равнява на 20.37%.

Дългосрочните задължения са 30.12% от сумата на пасива и са 2,048 х.лв. От тях към финансови институции са 148 х.лв., отсрочени данъчни пасиви и финансираня са 1,593 х.лв. и провизии за 307 х.лв.

Краткосрочните задължения (текущите пасиви) са 4,752 х.лв. със следната структура:

Краткосрочни задължения на фирмата					
№	Показатели	Текуща година	Предходна година	Разлика	
				Стойно ст	%
1	Задължения към свързани предприятия	194	47	147	312.77%
2	Финансови предприятия	282	290	-8	-2.76%

3	Доставчици	1423	1279	144	11.26%
4	Клиенти по аванси	1926	3829	-1903	-49.70%
5	Данъчни задължения	35	91	-56	-61.54%
6	Персонала	204	240	-36	-15.00%
7	Осигурителни предприятия	69	79	-10	-12.66%
8	Провизии	3	8	-5	-62.50%
9	Други краткосрочни задължения	616	588	28	4.76%
	<b>Всичко:</b>	<b>4752</b>	<b>6451</b>	<b>-1699</b>	<b>-26.34%</b>

Основните доставчици и клиенти по аванси са:

№	Бенефициент на задължението	към 30.06.2009 г. ОТЧЕТ	Време на възникване	Пояснения, в т.ч. <b>време на просрочие (месеци)</b>
<b>I</b>	<b>Към доставчици в т.ч.:</b>	<b>1,423</b>		
1	ИЗОВОЛТА	142	м.03.2009 г.	Материали
2	МАВЕЛ	792	м.06.2008 г.	Лагери
3	СОЛЕСН	73	м.01.2009 г.	Материали
4	ЕЛГЕН ИНЖИНИРИНГ	35	м.04.2009 г.	Документация
5	ИНТЕКС	64	м.04.2009 г.	Материали
6	ЦЕРБ	36	м.04.2009 г.	Баланс на ротори
7	СКД ВЛАНСКО	34	м.08.2008 г.	Машина
8	ЕЛЕКТРО ГЕЦ	36	м.05.2009 г.	Съоразения
9	АНТЕМ	25	м.05.2009 г.	Машина за вибро контр.
10	ТС и 97 ЕООД	27	м.05.2009 г.	Израб. на стрезени
11	Други	159	м.05.2009 г.	
<b>II</b>	<b>Получени аванси - общо, в т.ч.:</b>	<b>1,926</b>		
1	МАВЕЛ	697	м.01.2009 г.	Аванс
2	АНДРИТЦ	345	м.08.2008 г.	
3	ВАП - ХИДРО	526	м.04.2009 г.	
4	Други	358	м.06.2009 г.	

### Парични потоци

№:	Показатели	Хил. лв:
1	Налични парични средства към 1 януари	<b>634</b>
2	Постъпления от основна дейност	<b>6768</b>
3	Плащания за основна дейност	<b>7302</b>
4	Отрицателен паричен поток от основна дейност	<b>(534)</b>
5	Постъпления от инвестиционна дейност	0
6	Плащания за инвестиционна дейност	0
7	<b>Положителен</b>	0
8	Постъпления от финансова дейност	<b>1123</b>
9	Плащания за финансова дейност	<b>1110</b>
10	<b>Положителен</b>	<b>13</b>
<b>11</b>	<b>Наличност на парични средства за периода</b>	<b>113</b>
12	Намаление на паричните средства	<b>(521)</b>

**Коефициенти и съотношения**

<b>Ликвидност:</b>					
1	Коеф. на обща ликвидност	1.869	1.432	0.437	30.51%
2	Коеф. на бърза ликвидност	0.807	0.463	0.344	74.19%
3	Коеф. на незабавна ликвидност	0.024	0.098	-0.074	-75.11%
4	Коеф. на абсолютна ликвидност	0.024	0.098	-0.074	-75.11%
<b>Финансова автономност:</b>					
5	Коеф. на финансова автономност	3.66	2.85	0.81	28.31%
6	Коеф. на задлъжнялост	0.27	0.35	-0.08	-22.06%
<b>Обръщаемост на материалните краткотрайни активи:</b>					
7	Времетраене на един оборот в дни	111.73	201.91	-90.18	-44.66%
8	Брой на оборотите	1.61	0.89	0.72	80.71%
9	Коеф. на заетост на материалните запаси	0.62	1.12	-0.50	-44.66%
<b>Вземания и погасяване на задълженията:</b>					
10	Период на събиране на вземанията от клиенти в дни	65	70	-5	-0.07
11	Период на погасяване на задълженията към доставчици в дни	57	39	18	0.47

**Диагностика за фирмен банкрут**

<b>№:</b>	<b>Показатели</b>	<b>Мярка</b>	<b>Текущ период</b>	<b>Предходен период</b>
1	Нетен оборотен (работен) капитал	х.лв.	4013	2786
2	Активи общо	х.лв.	31700	32908
2а	Активи общо - корегирани с дните за периода	х.лв.	15850	16454
3	Неразпределена печалба	х.лв.	3214	2297
4	Счетоводна печалба (+), загуба (-)	х.лв.	599	499
5	Пазарна стойност на акциите на фирмата	х.лв.	24900	24369
6	Нетни приходи от продажби	х.лв.	8983	5570
7	Стойност на общия дълг	х.лв.	6667	8539
<b>Коефициенти за предпологане на банкрут</b>				
8	$t.1/t.2a = X1$	Коеф.	0.2532	0.1693
9	$t.3/t.2a = X2$	Коеф.	0.2028	0.1396
10	$t.4/t.2a = X3$	Коеф.	0.0378	0.0303
11	$t.5/t.7 = X4$	Коеф.	3.7348	2.8538
12	$t.6/t.2a = X5$	Коеф.	0.5668	0.3385
<b>13</b>	<b>Точка на банкрута</b>	<b><math>\geq 3</math></b>	<b>3.52</b>	<b>2.55</b>
	( $1.2X1+1.4X2+3.3X3+0.6X4+0.999X5$ )			

Извод:

Фирмата не е застрашена от банкрут в

близко

бъдеще

ОТЧЕТ 2009

"Елпром ЗЕМ" АД

12

През второто полугодие на годината ще бъдат завършени третия генератор за Канада, ХГ на ВЕЦ „Цанков камък“ и осемте генератора на каскада Благоевградска Бистрица. Ще продължат ремонтите на ВЕЦ „Кърджали“, ВЕЦ „Пещера“ ВЕЦ „Студен кладенец“ и ВЕЦ „Белмекен“

Очакваните приходи за 2009 г., за които има сключени договори са в размер на 15 200 х.лв. при 16 000 х.лв. бизнес задача и 14 807 х.лв. отчет за 2008 г. . Останалите 800 х.лв. до изпълнението на бизнес задачата очакваме да постигнем от поръчки, по договори, които ще сключим през второто полугодие. Средно списъчния брой към 31.12.2009 г. предвиждаме да бъде не повече от 225-230 бройки.

В началото на 2009 г. неизползваните отпуски бяха 2 483 дни, за шестте месеца бяха намалени на 1 145 дни. Ще останат 15 дни неизползвана отпуски за 2005 г. на изпълнителния директор и 54 за 2006 г., от които 20 дни също на изпълнителния директор и на работничка в отпусък по майчинство. В предвид натоварената производствена програма очакваме старите отпуски да не могат да бъдат използвани до края на годината напълно.

Инвестициите за 2009 г. се очаква да бъдат в размер на 1 200 х.лв., които включват закупена фрез машина с ЦПУ на стойност 101 х.лв. До края на годината ще бъде закупено и машинно оборудване за производство на полюсни бобини от медни шини от Швейцарската фирма Mikamiton за 887 х.лв.

Всичко това ни дава основание да считаме, че бизнес задачата за 2009 г. ще бъде изпълнена успешно.



17 Юли 2009 г.

Изпълнителен директор  
инж.В.Филипов