



ΕΛΠΡΟΜ **ЗЕМ** АА
ELPROM **ZEM** Co.



ГОДИШЕН ДОКЛАД ЗА ДЕЙНОСТТА ПРЕЗ 2011г.



ЕЛПРОМ ЗЕМ АД
ELPROM ZEM Co



СЪДЪРЖАНИЕ

1. Резултати от дейността
2. Основни рискове пред дружеството
3. Управителни органи
4. Предвиждано развитие
5. Сделки от съществено значение
 - 5.1. Сключени големи сделки и такива от съществено значение
 - 5.2. Сделки със свързани лица
 - 5.3. Договори за заем
6. Инвестиции
7. Движение цените на акциите
8. Корпоративно управление



ЕЛПРОМ ЗЕМ АД
ELPROM ZEM Co.



Уважаеми акционери,

Съветът на директорите на „Елпром ЗЕМ“ АД представя настоящия годишен доклад за дейността на Дружеството през 2011г., изготвен в съответствие с чл.33 от Закона за счетоводството, чл.100н, ал.7 от Закона за публичното предлагане на ценни книжа и Приложение 10 към Наредба 2 от 17 септември 2003г. за проспектите при публичното предлагане и допускане до търговия на регулиран пазар на ценни книжа и за разкриването на информация от публичните дружества и другите емитенти на ценни книжа.

Обща информация:

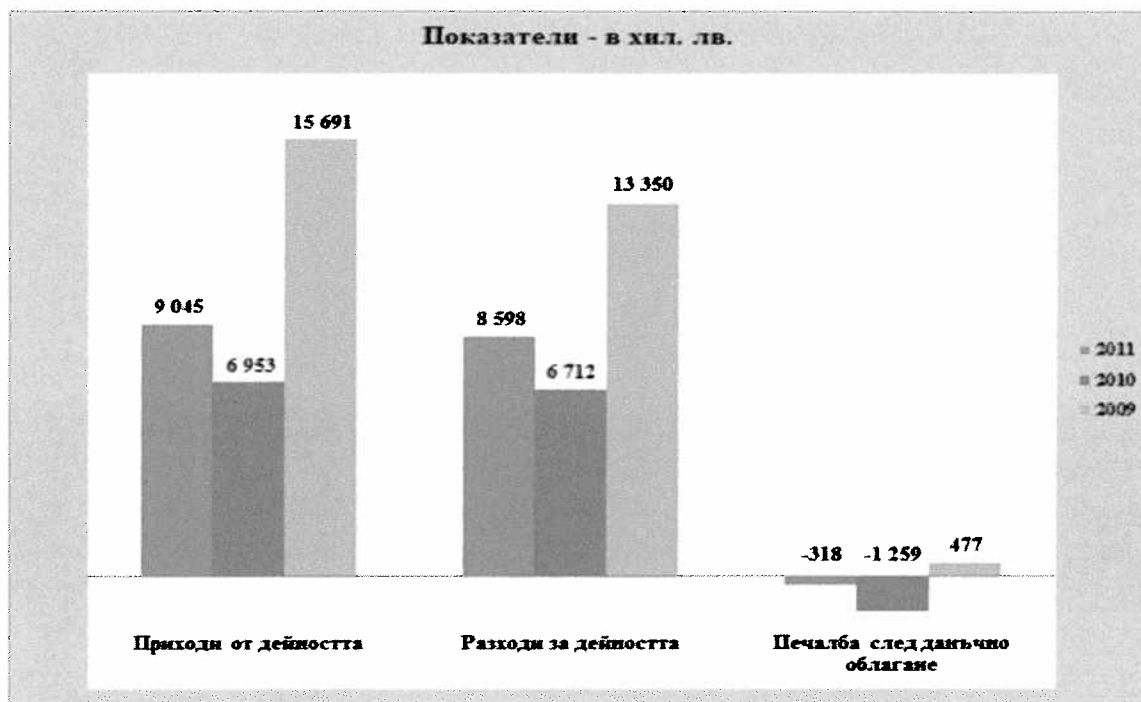
“ЕЛПРОМ ЗЕМ” АД, със седалище и адрес на управление: гр.София, бул.”Рожен” № 41, регистрирано от Софийски градски съд по фирмено дело № 25468/1991 г., регистър т.6, стр.102, ИН по ДДС: BG 000620115, булстат: 000620115; представлявано заедно и поотделно от г-н Михаил Драгиев, в качеството му на Главен изпълнителен директор и г-н Валентин Филипов, в качеството му на Изпълнителен директор, тел.: +359 2 9360753; факс: +359 2 9360347; e-mail: zem@elprom-zem.com.

“ЕЛПРОМ ЗЕМ” АД (Дружеството) е акционерно дружество, чиито акции се търгуват на Българската фондова борса - София, Неофициален пазар на акции, сегмент „В“, с борсов код: 55Е.

1. Резултати от дейността през 2011 година

През 2011 г. икономическата ситуация в страната не създаде благоприятни условия за увеличаване на продажбите на Дружеството до желаните обеми. Ниската степен на инвестиционна активност в енергийния сектор, както на национално, така и на световно ниво, оказва негативно влияние върху приходите на Дружеството и финансовия резултат. Ограничаването на инвестициите в останалите сектори също затруднява реализацията на предлаганите продукти и услуги, които имат подчертано инвестиционно и стратегическо предназначение. Неблагоприятните пазарни условия и затрудненото финансиране увеличиха ценовата конкуренция между производителите в сектора, което от своя страна доведе до понижаване на рентабилността на приходите от дейността, спрямо предходни финансови години.

За разлика обаче от 2010 г., когато Дружеството отчете спад на приходите спрямо предходната финансова година с 55%, през 2011г. Елпром ЗЕМ отбелязва 30% ръст спрямо реализацията през 2010 г. В абсолютни стойности увеличението е с 2 092 хил.лв. от 6 953 хил.лв. за 2010 г. на 9 045 хил.лв. през 2011г. Въпреки ръста в приходите на Дружеството спрямо 2010 г., финансовият резултат за 2011г. е загуба след данъчно облагане в размер на 318 хил.лв.



Анализът на приходите през 2011 г. показва равномерно разпределяне на приходите от износ и приходите реализирани на вътрешния пазар, за разлика от 2010 г. в която приходите от износ съставляваха едва 2,4% от общите годишни приходи. Разпределението на приходите по продукти/услуги е различно през двете финансови години – през 2011 г. намаляват приходите от производство на генератори, както и приходите от продажба на двигатели на вътрешния пазар, но се увеличават приходите от продажба на двигатели на външния пазар и се реализират приходи от доставка на оборудване за външния пазар.

Разпределение на приходите по пазари	Стойност в хил.лв.	
	2011г.	2010г.
Вътрешен пазар	4,194	6,368
Износ, в т.ч.	4,445	146
Европа	1,316	94
Азия	3,129	40
Африка	-	12
Общо	8,639	6,514

През 2011г. се осъществяваше непрекъснат контрол и анализ на разходите на Дружеството, с цел оптимизирането и редуцирането им. През 2011 г. приключиха дейностите по разрушаване



ЕЛПРОМ ЗЕМ АА
ELPROM ZEM Co.



на негодни за използване сгради, стартирали през 2010г.. Загубата от отписване на балансовата стойност на бракуваните през 2011 г. сгради след приспадане на приходите от строителните отпадъци е в размер на 91 хил.лв.

ПОКАЗАТЕЛИ	2011г.	2010г.	2009г.
	ХИЛ. ЛВ.	ХИЛ. ЛВ.	ХИЛ. ЛВ.
Приходи от дейността	9,045	6,953	15,691
Разходи за дейността	8,598	6,712	13,350
Печалба от дейността	(318)	(1,324)	704
Финансови разходи	88	66	160
Сума на активите	23,658	23,454	25,788
Акционерен капитал	1,213	1,213	1,213
Брой акции	1,212,705	1,212,705	1,212,705

Информация относно основните категории стоки, продукти и/или предоставени услуги, с посочване на техния дял в приходите от продажби като цяло и промените, настъпили през отчетната финансова година

1.1. Основни дейности и услуги

Основната дейност на дружеството е свързана с разработването, производството, доставката и монтажа от една страна и ремонтни дейности, от друга, на богата гама от въртящи електрически машини. В този аспект в бизнес сферата на фирмата могат да бъдат разграничени две основни насоки на пазарно действие:

➤ Производство на нови електрически машини

Тази група продукти в зависимост от спецификата на функционалното предназначение на машините и техническите функции, които изпълняват се детайлизира на следните подгрупи:

- Електродвигатели

- *Асинхронни електродвигатели с накъсо съединен ротор за ниско напрежение (НН) от сериите:*

М	(45-315 kW);
МО	(18,5-315 kW)
МОМ	(15-132 kW);
АД	(7,5-90 kW)

Класификацията на сериите е в зависимост от синхронизацията им по изискванията на стандартите БДС, ГОСТ, IEC, DIN покриване на новите европейски стандарти за енергийна ефективност IE 2 и IE 3.



ЕЛПРОМ ЗЕМ АД
ELPROM ZEM Co.



Основни технически параметри: *захранващо напрежение* до 660 V, *мощност* от 7,5 до 315 kW и *честоти* 50 и 60 Hz. Двигателите от тези серии са с общо промишлено предназначение.

- *Асинхронни електродвигатели с навъсо съединен ротор за високо напрежение (ВН) от серията А*

Основни технически параметри: *захранващо напрежение* 3 и 6 kV, *мощност* от 200 до 1000 kW и *честоти на въртене* 1500, 1000, 750, 600 и 500 об/мин.

Двигателите от тази серия имат специфично пазарно приложение за задвижване на руднични мелници, трошачки, мелнични вентилатори и други енергетични съоръжения. Тяхна разновидност са вертикалните асинхронни електродвигатели, предназначени за задвижване на водни помпи.

- *Нестандартни асинхронни и синхронни електродвигатели, двигатели с навит ротор.*

Основни технически параметри: *захранващо напрежение* 3, 6 и 10 kV и *мощност* от 250 до 2000 kW. Имат широко поле за употреба в рудната, рудодобивната промишленост, циментовата, химическата и много други индустриални отрасли.

- Хидрогенератори

- *Асинхронни хидрогенератори*

Основни технически параметри: *мощност* до 1 MW, с различни напрежения 0.4 kV; 6 kV.

- *Синхронни хидрогенератори*

Производството им се осъществява на базата на закупена през 80-те години технология от "Toshiba" Япония и технологичния опит придобит от сътрудничеството със световно известни компании. Закупеното и въведено в експлоатация технологично оборудване по метода VPI (Vacuum Pressure Impregnation), MICAMATION и др. дава конкурентно предимство на „Елпром ЗЕМ“ АД.

Основни технически параметри: *мощност* до 50 MW, с различни *напрежения* 0.4kV; 6kV; 10kV; 13,8 kV и 20kV. Основно пазарно приложение имат в енергийната промишленост.

➤ Предлагање на услуги

Класификацията на тази сфера от дейността на "Елпром ЗЕМ" АД е на база разграничение според спецификата на предлаганата услуга. В този аспект могат да се сформират следните групи:

- *Ремонт на хидрогенератори*

Извършваните ремонти са различни по техническо съдържание и обем като се рехабилитират предимно машини от водноенергийната система на страната.



ЕЛПРОМ ЗЕМ АД
ELPROM ZEM Co.



- Ремонт на машини НН и ВН

Обект на тази дейност са както изделия от производствената гама на дружеството, така и изделия, произведени от други фирми.

- Механообработка и изработване на детайли

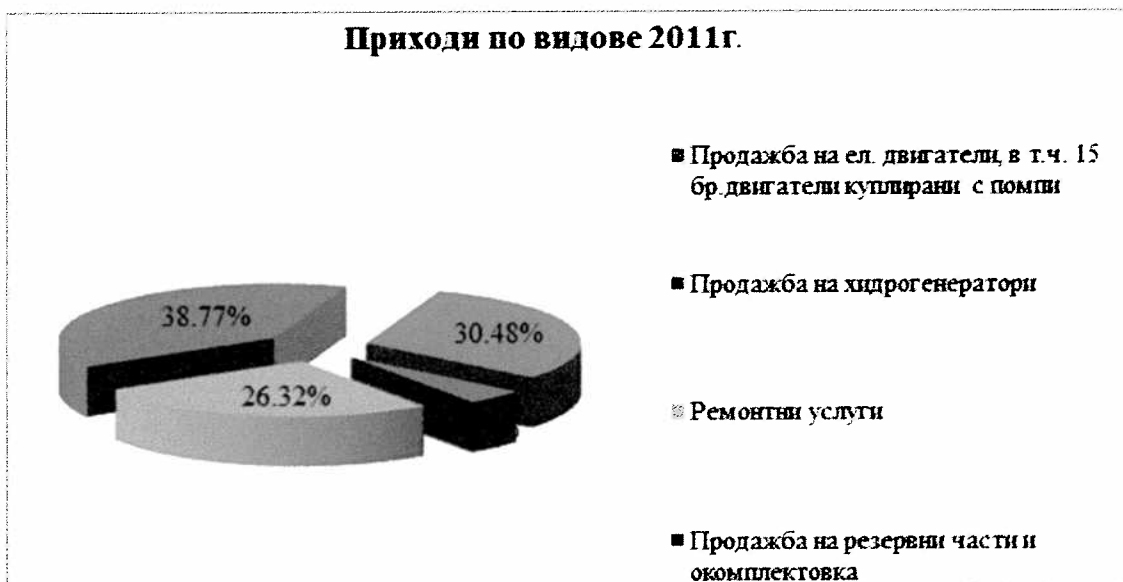
Богатият и разнообразен машинен парк на дружеството дава възможност за предварително и окончателно механообработване на крупни детайли (отливки, заготовки и др.), като в последните години се наблюдава засилен интерес от страна на металургичните предприятия в България към предлаганите от „Елпром ЗЕМ“ АД услуги.

Други услуги

Включва производство на резервни части, инструментална екипировка, механична обработка на детайли, динамично балансиране на голямогабаритни ротационни детайли, разкройка на ламарина, измерване на крупни детайли, и др.

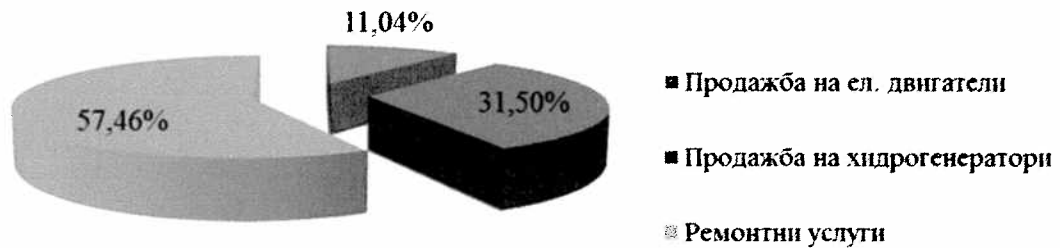
Приходи по категории дейности, вътрешни и външни пазари и информация за източниците за снабдяване с материали, необходими за производството

С най- голям относителен дял от приходите за 2011г. са приходите от продажба на резервни части и окомплектовка, следвани от приходите от ел.двигатели (в т.ч. 15 бр. двигатели куплирани с помпи) и ремонтни услуги.

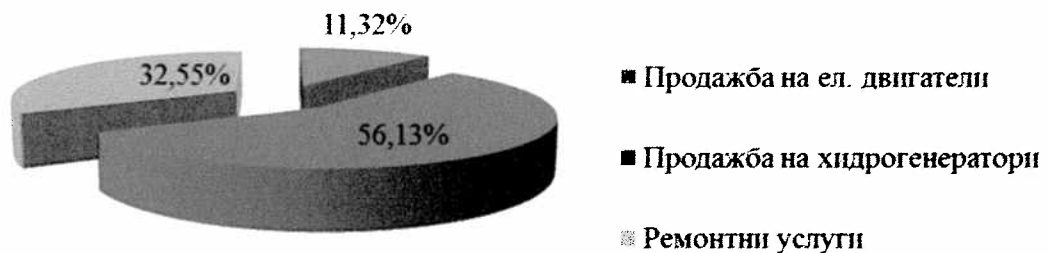




Приходи по видове 2010г.



Приходи по видове 2009г.



Анализът на продажбите на продукция и услуги показва, че основните клиенти на дружеството през 2011г. на вътрешния пазар продължават да бъдат производителите на енергия от възобновяеми енергийни източници на вътрешния пазар – НЕК ЕАД, Вап Хидро ЕООД и др.

Източници за снабдяване с материали:

Обезпечаване производството със суровини и материали се осъществява изцяло съгласно изискванията на ISO 9001:2008.

В зависимост от относителната тежест – в стойностно и количествено отношение, материалите влягани при производството на електрически машини се категоризират в две групи:

1. Основни материали:



ЕЛПРОМ ЗЕМ АД
ELPROM ZEM Co.



- Специални стомани (електротехническа, шпонкова, валова, конструкционна, легирана)
- Черни метали (тънколистна и дебелоллистна стомана)
- Цветни метали (медни профили, медни листа, алуминиеви листа, алуминий на блок, алуминиеви профили)
- Проводници
- Основни изолационни материали
- Лагери
- Отливки

2. Спомагателни материли:

- Електронни компоненти (температурни и индуктивни датчици, струйни релета, датчици за виброконтрол, силови диоди, варистори и др).
- Химични съединения (бои, лакове, грунд, масло, борьол, грес, тулуол, епоксидна смола и др).
- Технически и природен газ (кислород, аргон, азот, феромикс, ацетилен, хелий, метан, пропан-бутан и др).
- Заваръчни материали.

През 2011 г. изборът на доставчик за всеки конкретен материал бе поставен на конкурсно начало. Поръчка се възлагаше при наличие на най-малко три алтернативни оферти от конкурентни доставчици. Закупуването се извършва само при наличие на ясни, точни и пълни данни, описващи изискванията към закупувания продукт, включващи:

- вид, клас, марка и друга точна идентификация за продукта;
- наименование и номер на стандарта, спецификацията, чертежа и други документи, регламентиращи измерими изисквания към продукта;
- гарантиране на качеството, произход и гаранция;
- количество, срок на доставка и финансови условия (цена, отложено плащане);

През 2011 г. Елпром ЗЕМ не е изпитвал зависимост от конкретен доставчик, защото винаги има алтернатива за обезпечаване на производството с необходимите материали.

Цените на суровините и материалите следват световните тенденции. Металите се закупуват на цени, които изцяло следват цените на Лондонската борса + процент за обработка на съответния производител.

Събития и показатели с необичаен характер, имащи съществено влияние върху дейността и реализираните приходи и извършени разходи; Оценка на влиянието им върху резултатите през текущата година

Дейността на „Елпром ЗЕМ“ АД , реализираните приходи и извършените разходи не са повлияни от събития с необичаен характер.

Използвани финансови инструменти, цели и политика на „Елпром ЗЕМ“ АД по управление на финансовия риск, включително политика на хеджиране и експозиция по отношение на ценовия, кредитния и ликвидния риск и риска на паричния поток.

През разглеждания период дружеството не е използвало финансови инструменти като ценни



ЕЛПРОМ ЗЕМ АА
ELPROM ZEM Co



книжа, инструменти на паричния пазар и деривативни финансови инструменти, като финансови опции, фючърси и форуърдни сделки, лихвени и валутни суапове. Характерно за дейността на дружеството е използването на банкови гаранции, свързани с производството и ремонт на големи генератори.

Анализ и оценка на политиката относно управлението на финансовите ресурси с посочване на възможностите за обслужване на задълженията, евентуалните заплахи и мерки, които дружеството е предприело или предстои да предприеме с оглед отстраняването им.

„Елпром ЗЕМ“ АД провежда стриктна политика по управление на финансовите ресурси. Дружеството използва различни техники за намаляване на риска, свързан с размера и структурата на задълженията с цел гарантиране на възможностите за обслужването им. При използването на кредити се извършва внимателен анализ и оценка на пазарната среда и на конкретните условия за финансиране, особено в случаите на финансиране на инвестиционни проекти.

Дружеството е установило политика на текущо следене на вземанията. За целта финансово-счетоводния отдел извършва ежеседмичен преглед на вземанията по клиенти, на получените постъпления и анализ на неплатените суми.

Основни характеристики на прилаганите в процеса на изготвяне на финансовите отчети система за вътрешен контрол и система за управление на рисковете

„Елпром ЗЕМ“ АД прилага система за вътрешен контрол, възприета от ръководството за постигане на ред и ефективност, навременно идентифициране и предотвратяване на рискове при осъществяване на дейността.

Целите на вътрешния контрол са спазване на стратегиите, плановете, вътрешните нормативи и процедурите за осъществяване на дейността в предприятието, осигуряване на ефективно и ефикасно функциониране, надеждност на финансовото отчитане, съхраняването и опазването на активите на предприятието. Вътрешният контрол на „Елпром ЗЕМ“ АД обхваща следните конкретни дейности:

- контрол при функциониране на текущото счетоводство и първичния документооборот;
- компетентност на персонал, зает с финансови и отчетни функции;
- контрол относно пълнота, съдържание, достоверност и своевременност на финансови отчети и друга финансова информация /вътрешни отчети и справки/, подавана към мениджмънта;
- пълнота на обхвата и надеждността на финансовата информационна система;
- законосъобразно изпълнение на данъчните и осигурителните задължения;
- опазване и съхранение на активите;
- контрол върху разпоредителни действия и ресурси;
- конкретни дейности, способности и процедури се извършват от счетоводния отдел



ЕЛПРОМ ЗЕМ АД
ELPROM ZEM Co.



при спазване на следните правила:

- организационно разделение на функциите по упълномощаване, одобряване, осчетоводяване, съхранение и опазване на ресурсите;
- периодично докладване и отчитане на дружеството на ИХБ АД;
- проверки за съответствието на финансовите отчети и цялостната финансова информация, докладвана на ръководството на ИХБ АД със зададените изисквания за пълнота, достоверност и своевременност;
- проверки по конкретни процеси, операции и обекти посредством предварително дефиниран план ;
- инвентаризации на материални и финансови активи;
- проверки за спазване правилата на документиране и архивиране.

При изготвянето на годишния финансов отчет на “ Елпром ЗЕМ ” АД се съблюдават изискванията на Закона за счетоводството и Международните стандарти за финансови отчети. В процес на изготвянето на отчетите се прилагат счетоводни процедури които осигуряват:

- Спазване на одобрената от управителните органи счетоводна политика, изработена в съответствие с международните стандарти за финансови отчети;
- Вярно, точно и своевременно осчетоводяване на стопанските процеси ;
- Навременност на подаваната към счетоводния отдел информация ;
- Наличие на програмни продукти, осигуряващи автоматизиране на процесите, систематизиране на информацията, улесняване достъпа до данните от първичните документи и надеждното им архивиране ;
- Предвиждане на коригиращи действия при допускане на грешки от различно естество в счетоводния отдел.

Годишният финансов отчет на дружеството подлежи на задължителен независим финансов одит. Независимият финансов одит осигурява независимо мнение относно достоверното представяне и финансовото състояние и резултат на дружеството във финансовия отчет.

Важни събития, настъпили след датата на съставяне на годишния финансов отчет

Няма настъпили такива събития.

Висящи съдебни, административни или арбитражни производства, касаещи задължения или вземания на дружеството в размер най-малко 10 на сто от собствения му капитал

“ Елпром ЗЕМ ” АД не е страна по висящи съдебни, административни и арбитражни производства, касаещи задължения или вземания на дружеството в размер надвишаващ 10 на сто от собствения му капитал.

Действия в областта на научноизследователската и развойната дейност

Дружеството няма научноизследователска и развойна дейност.



ЕЛПРОМ ЗЕМ АД
ELPROM ZEM Co



2. Основни рискове, пред които е изправено дружеството

Рисковите фактори могат да се класифицират най-общо в следните групи: общи (рискове свързани с природни бедствия, социални катаклизми, войни, големи производствени аварии, екологични катастрофи и др.), систематични и несистематични.

Систематичните рискове свързани с макросредата, в която дружеството функционира, поради което не подлежат на управление от страна на неговия ръководен екип. Те влияят с различна тежест върху дейността на дружеството и се появяват в различни периоди.

Несистематични рискове са пряко относимите към дейността на дружеството рискове.

Пазарен риск

„Елпром ЗЕМ ” АД е изложен на общите рискове, отнасящи се до всички стопански субекти, заети в сектора на инфраструктурното строителство. Дружеството работи основно на българския пазар за ремонт на хидрогенератори и мотори, където обемът на поръчките е в пряка зависимост от държавния бюджет, от програмите за рехабилитация на хидрогенератори, от инвестиционната активност в енергийния сектор.

Това налага търсенето на нови пазари, разширяване сферата на оказваните услуги и номенклатурата на произвежданата продукция, технологично обновяване на производствените мощности.

При управлението на пазарния риск се обръща специално внимание на повишаването на ефективността на работа, оптимизиране на разходите и подобряване на техническата обезпеченост чрез закупуване на нова и високо производителна техника. Особено внимание се обръща на поддържането на актуална информация по отношение конюнктурата на пазара и останалите конкурентни фирми в бранша. Наличната информация се анализира и използва при вземането на оперативни стратегически решения.

Финансов риск

Ръководството следи за цялостния риск и търси начини да неутрализира потенциалните отрицателни ефекти върху финансовите показатели на дружеството.

Валутен риск

Валутният риск се поражда от възможността за изменение размера на плащанията по кредитни експозиции във валута, различна от лев/евро.

„Елпром ЗЕМ ” АД няма значими експозиции, свързани с валутен риск, тъй като повече от 90% от продажбите са реализирани на вътрешния пазар в български лева и 100% от продажбите за износ през 2011 г. са реализирани в евро. Заемите, деноминирани в чужда валута са в евро.

Кредитен риск

Кредитният риск се изразява във възможността дружеството да не получи в договорения размер или въобще финансов актив, както и възможността да получи в пълен размер финансов актив,



ЕЛПРОМ ЗЕМ АА
ELPROM ZEM Co.



но на по-късна дата от уговорената.

Конкретно за „Елпром ЗЕМ“ АД кредитният риск произтича от необходимостта от осигуряване на кредитни линии за издаване на банкови гаранции за участие в търгове и изпълнение на спечелени обекти, за обратно финансиране и за инвестиционни цели. Обезпечението на кредитните линии налага тежести върху фирменото имущество.

Ликвиден риск

Ликвидният риск е рискът, произтичащ от несъответствието между срочната структура на вземанията и задълженията. Дружеството поддържа достатъчно количество ликвидни средства, с които да посрещне текущите си нужди.

Най-голямо въздействие върху финансовото състояние и ликвидността на „Елпром ЗЕМ“ АД и дружествата в групата оказва забавянето на плащанията от страна на основни клиенти на дружеството.

Ценови риск

Това е рискът от покачване цените на основните материали използвани при работата на дружеството. Цената на тези материали е в пряка зависимост от цените им на международните пазари. Повишаването цената на материалите, които са съществено перо от разходите на дружеството може да доведе до оскъпяване изпълнението на вече спечелени обекти.

Риск на паричния поток

Рискът на паричния поток е риск, произтичащ от колебанията в размера на бъдещите парични потоци. Ръководството на дружеството следи за този риск и търси начини да неутрализира потенциалните отрицателни ефекти върху финансовите показатели.

3. Управителни органи

Промени в управителния орган през отчетната финансова година

С решение от 30.06.2011 г. Общото събрание на акционерите на основание чл.29, ал.1 от Устава на Дружеството промени числеността на Съвета на директорите от 3 на 5 члена. Общото събрание на акционерите избра за членове на Съвета на директорите г-н Михаил Стоянов Драгиев и г-н Димитър Щилянов Бекриев. В резултат на направения избор Съвета на директорите на “Елпром Зем” АД е в състав: г-н Георги Янчев Момчилов, г-н Валентин Климентов Филипов, г-н Борислав Емилов Гаврилов, г-н Михаил Стоянов Драгиев и г-н Димитър Щилянов Бекриев.

На 25.07.2011 г. СД на “Елпром ЗЕМ” АД единодушно взе решение за назначаване на г-н Михаил Драгиев за Главен изпълнителен директор на Дружеството.



ЕЛПРОМ ЗЕМ АД
ELPROM ZEM Co.



Промени в основните принципи за управление на дружеството

На 25.07.2011 г. СД на "Елпром ЗЕМ" АД единодушно взе решение занаяпред Дружеството да се представлява от г-н Михаил Драгиев и г-н Валентин Филипов ЗАЕДНО и ПООТДЕЛНО.

Информация за размера на възнагражденията на членовете на управителните и на контролните органи за отчетната финансова година

Възнаграждението на членовете на СД на дружеството е в размер на 500 лева месечно.

Членовете на СД не са получавали непарични възнаграждения.

Няма възникнали условни и разсрочени възнаграждения през годината. Членовете на управителния орган не са получавали суми за изплащане на пенсии, компенсации при пенсиониране или други подобни обезщетения.

Дължимите от „Елпром ЗЕМ“ АД суми за изплащане на пенсии, компенсации при пенсиониране и други подобни обезщетения са само в размерите и случаите предвидени в КТ при настъпване на съответните обстоятелства.

Информация за притежаваните от членовете на управителните органи акции от „Елпром ЗЕМ“ АД и информация за предоставени опции върху ценни книжа на дружеството

Членовете на управителния орган притежават акции както следва:

Валентин Климентов Филипов - 48 броя

Върху ценни книжа на дружеството няма предоставени опции.

Членовете на управителните и контролните органи на дружеството нямат специални права да придобиват акции и облигации на дружеството.

4. Предвиждано развитие

През 2012 г. дейността на "Елпром ЗЕМ" АД ще бъде насочена в следните направления:

- Повишаване на реализираните обеми спрямо 2011 година;
- Обновяване и унификация на продуктовата гама на Дружеството в унисон със световните тенденции и изисквания за производство на ЕМ с повишена ЕЕ, намален разход на материали и труд на база на иновационни и производствено-технически възможности
- Утвърждаване позициите на водеща структура на пазара в страната и региона;
- Търсене на нови пазари, включително навлизане в тях;
- Изпълняване на поетите ангажименти по вече сключените договори за производство, рехабилитация и поддръжка;
- Оптимизиране на взаимоотношенията и дейностите в рамките на структурата с цел повишаване на общата ефективност;



ЕЛПРОМ ЗЕМ АА
ELPROM ZEM Co.



Производствената програма се изпълнява със следния персонал:

СПРАВКА ЗА ВЪЗРАСТОВА СТРУКТУРА И ОБРАЗОВАТЕЛНО РАВНИЩЕ

численост на персонала към 31.12.2011 г.	<i>образователно равнище</i>				
	висше	полувисше	средно спец.	средно	основно
154	58	2	23	61	10
общо персонал	<i>възрастова структура</i>				
	20-30	31-40	41-50	51-60	над 60
154	21	29	36	47	21

Средно списъчният състав за 2011 година е 147 човека.

С обновяването на машините, поетапната подмяна на хидроизолациите на цеховете, остъкляването им, ремонт на санитарните възли и редовната подмяна на работното облекло условията на труд значително се подобриха.

5. Сделки от съществено значение

5.1. Информация за сключени големи сделки и такива от съществено значение

През отчетния период не са сключени големи сделки.

5.2. Договори за придобиване на дълготрайни активи

През 2011 г. е разрешен и усвоен инвестиционен кредит в размер на 590 хил.лв. за финансиране на оборудване за производство на полюсни бобини с доставчик Micamation. Активът е получен, тестван и въведен в действие през 2011г.

През 2011 г. е разрешен и частично усвоен инвестиционен кредит в размер на 94 хил.лв. за финансиране на индукционен нагревател Minas по програма КЛЕЕВИ. Активът е получен, тестван и въведен в действие през 2011г.

5.3. Договори за кредит

а) Под формата на финансираня

Към 31.12.2011 г. Дружеството отчита следните финансираня:

- Финансиране по договор с Изпълнителна агенция за насърчаване на малки и средни предприятия по оперативна програма „Енергийна ефективност” за разработване и внедряване на нова технология за изолационна система на електрическите машини – остатък 11 хил.лв.



ЕЛПРОМ ЗЕМ АД
ELPROM ZEM Co.



- През 2010 г. Дружеството е получило частично финансиране по оперативна програма „Развитие на конкурентоспособността на българската икономика“ за закупуване на технологична линия за изработка на полюсни бобини от медна шина. Датата на сключване на договора с ИАНМСП е 05.11.2009 г. Крайният срок на проекта по Договора е 05.02.2012 (27 месеца от сключване на договора). Общата стойност на договореното финансиране е 421 хил.лв. от ИАНМСП. Дружеството е въвело в действие актива през 2011г. Полученото от Агенцията финансиране е 84 хил.лв.

б) Под формата на кредити/заеми

Информационна карта на Привлечения капитал под форма на заеми

на дружество “Елпром – ЗЕМ” АД
за периода 01.01.2011 - 31.12.2011 г.

ОСНОВНИ ДАННИ КРЕДИТ 1:

<u>Вид на кредита</u>	Овърдрафт
<u>Размер на кредита</u>	300 000
<u>Основания за възникване на кредита</u>	текущи нужди
<u>Вид валута</u>	евро
<u>Дата на отпускане на кредита</u>	06.07.2007 г.
<u>Падеж</u> /подновява се ежегодно/	06.07.2012 г.

ОСНОВНИ ДАННИ КРЕДИТ 2:

<u>Вид на кредита</u>	Инвестиционен
<u>Размер на кредита</u>	590 000
<u>Основания за възникване на кредита</u>	закупуване на ДМА
<u>Вид валута</u>	лева
<u>Дата на отпускане на кредита</u>	17.08.2011 г.
<u>Падеж</u>	17.08.2015 г.

ОСНОВНИ ДАННИ КРЕДИТ 3:

<u>Вид на кредита</u>	Инвестиционен
<u>Размер на кредита</u>	94 000
<u>Основания за възникване на кредита</u>	закупуване на ДМА
<u>Вид валута</u>	лева
<u>Дата на отпускане на кредита</u>	15.09.2011 г.
<u>Падеж</u>	25.09.2013 г.



ЕЛПРОМ ЗЕМ АА
ELPROM ZEM Co.



Кредитите се обслужват редовно и без просрочия. Сравнително ниската степен на задлъжнялост позволява финансирането на инвестиционната програма за 2011г. да се извършва и с кредити от банки.

6. Инвестиции

Информация за дялови участия на „Елпром ЗЕМ“ АД

„Елпром ЗЕМ“ АД притежава 728 броя акции от капитала на „Метеко“ АД или 2,32 %

Наличие на клонове

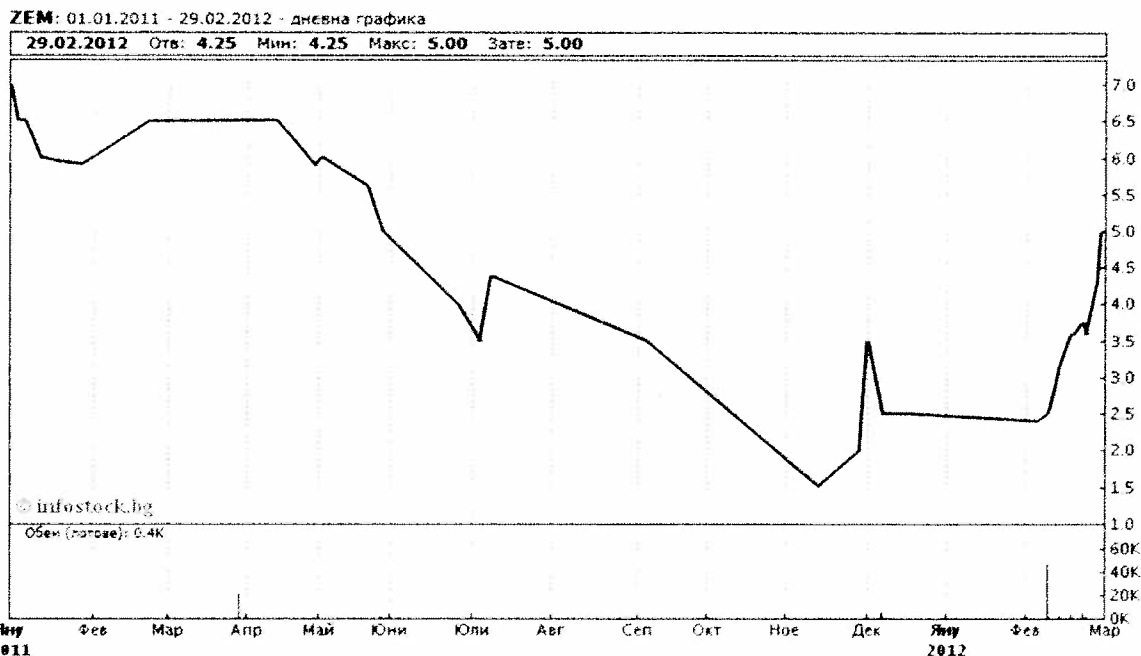
Дружеството няма разкрити клонове.



ЕЛПРОМ ЗЕМ АД
ELPROM ZEM Co.



7. Графика на движението цената на акциите на „Елпром ЗЕМ“ АД



Информация за известните на дружеството договорености, в резултат на които в бъдещ период могат да настъпят промени в притежавания относителен дял акции или облигации от настоящи акционери или облигационери

“Елпром ЗЕМ” АД няма информация за съществуване на договорености, в резултат на които в бъдещ период могат да настъпят промени в притежавания относителен дял акции от настоящи акционери.

Данни за директора за връзки с инвеститора, включително телефон и адрес за кореспонденция

Инвеститорите могат да получат допълнителна информация от Нася Тодорова Александрова - директор за връзки с инвеститорите на „Елпром ЗЕМ“ АД. Телефони за контакт: 02/ 938 81 14. Адрес за кореспонденция гр.София бул.“Рожен” 41.

Приет на заседание на Управителния съвет, проведено на 23.03.2012 г.



ЕЛПРОМ ЗЕМ АД
ELPROM ZEM Co



8. Корпоративно управление

Оценка на програмата за добро корпоративно управление на „Елпром ЗЕМ” АД

След направения преглед на Програмата за добро корпоративно управление /Програмата/ и дейността на „Елпром ЗЕМ” АД, може да се направи извода, че действията през 2011 г. в изпълнение на поставените задачи, допринасят за изпълнение на поставените цели на Програмата. Действията на ръководството и служителите на „Елпром ЗЕМ” АД, са в посока утвърждаване на принципите за добро корпоративно управление, повишаване на доверието на акционерите, инвеститорите и лицата заинтересовани от управлението и дейността на „Елпром ЗЕМ” АД.

Действия във връзка със защита правата на акционерите

През 2011 г. бе проведено редовно годишно ОСА на „Елпром ЗЕМ” АД за отчитане на 2010 г. То бе реално проведено на 30 юни в съответствие с нормативните разпоредби и в законоустановения срок.

През 2011г. не са правени промени в Устава и другите вътрешно-фирмени документи регламентиращи дейността на ОС и управителните органи.

Членовете на Управителния съвет и лицата на ръководни длъжности в Дружеството бяха уведомявани своевременно за новите моменти в законодателството свързано с управлението на публично дружество.

Действия във връзка с разкриване на информация и прозрачност

През 2011г., следвайки своите принципи и традиции на прозрачност на дейността на „Елпром ЗЕМ” АД, ръководството и директорът за връзки с инвеститорите винаги са изготвяли и предоставяли информацията за дейността на Дружеството в срок, максимално пълна и точна. Предоставяната информация включва периодични отчети, промени в уставните документи, управителните органи и данни за дейността, информация за провеждане на ОСА и всяка важна информация, влияеща върху цената на акциите на дружеството. Информацията е предоставяна в Комисията по финансов надзор, Българска фондова борса и други институции като винаги първо е уведомявана БФБ-София.

С цел избягване разпространението на вътрешна информация, всяка информация, която трябва да бъде огласена и може да се счита за вътрешна, е била предоставяна по възможно най-бързия начин на Българска фондова борса – София и Комисията за финансов надзор.

През годината не са налагани актове за нарушения от регулаторните органи.



ЕЛПРОМ ЗЕМ АД
ELPROM ZEM Co



Действия във връзка със осигуряване на механизъм за добро управление на дружеството от страна на управителните органи.

Създаденият ред за свикване и провеждане на заседанията на Съвета на директорите бе спазван и през 2011 г. Заседанията са провеждани редовно, всички членове са информирани за дневния ред и са им предоставени всички материали в срок, който е достатъчен за запознаване с тях преди заседанията.

Протоколите на заседанията са водени надлежно съгласно законовите и вътрешно-нормативни актове. През 2011 г. Съветът на директорите на „Елпром ЗЕМ“ АД е провел общо 19 заседания.

Изпълнителните директори с помощта на служителите следят за това всички сделки, които реализира „Елпром ЗЕМ“ АД да са в съответствие с нормативните изисквания на българското, а където е приложимо и на международното законодателство.

За поредна година „Елпром ЗЕМ“ АД има международен одитор KPMG, който надлежно осъществява одит на дейността и нейното отразяване във финансовите отчети на компанията.

В заключение може да се каже, че след направения анализ, оценката на програмата за корпоративно управление е, че тя е достатъчно ефективна, отговаря на международните стандарти за добро корпоративно управление и способства за постигане на поставените цели за добро корпоративно управление на „Елпром ЗЕМ“ АД. Ръководството смята, че не се налага съществена преоценка и промяна на Програмата.

Отговорности на ръководството

Според българското законодателство ръководството следва да изготвя доклад за дейността, както и финансов отчет за всяка финансова година, който да дава вярна и честна представа за финансовото състояние на дружеството към края на годината, за неговите финансови резултати от дейността и за паричните потоци, в съответствие с приложимата счетоводна рамка. Дружеството прилага за целите на отчитане по Българското счетоводно законодателство Международните Стандарти за финансово отчитане (МСФО), приложими в Европейския Съюз. Тази отговорност включва: разработване, внедряване и поддържане на система за вътрешен контрол, свързана с изготвянето и достоверното представяне на финансови отчети, които да не съдържат съществени неточности, отклонения и несъответствия, независимо дали те се дължат на измама или на грешка; подбор и приложение на подходящи счетоводни политики; и изготвяне на приблизителни счетоводни оценки, които са разумни при конкретните обстоятелства.

Ръководството потвърждава, че е действало съобразно своите отговорности, и че финансовият отчет е изготвен в пълно съответствие с Международните Стандарти за финансово отчитане, приложими в Европейския Съюз.

Ръководството също така потвърждава, че при изготвяне на настоящия доклад за дейността е



ЕЛПРОМ **ЗЕМ** АД
ELPROM **ZEM** Co



представило вярно и честно развитието и резултатите от дейността на предприятието за изминалия период, както и неговото състояние и основните рискове, пред които е изправено. Ръководството е одобрило за издаване доклада за дейността и финансовия отчет за 2011 г.

Главен изпълнителен директор

Михаил Драгнев

Изпълнителен директор

Валентин Филипов