

**ГОДИШЕН КОНСОЛИДИРАН ДОКЛАД ЗА ДЕЙНОСТТА НА
НА “СВИЛОЗА” АД, ГР. СВИЩОВ
ЗА ФИНАНСОВАТА 2012 г.**

НАСТОЯЩИЯТ КОНСОЛИДИРАН ДОКЛАД ЗА ДЕЙНОСТТА Е ИЗГОТВЕН В СЪОТВЕТСТВИЕ С РАЗПОРЕДБИТЕ НА ЧЛ. 33 ОТ ЗАКОНА ЗА СЧЕТОВОДСТВОТО, ЧЛ.100Н, АЛ.5 ОТ ЗППЦК И ПРИЛОЖЕНИЕ №10, КЪМ ЧЛ. 32а, АЛ. 1, Т. 2 ОТ НАРЕДБА №2 ОТ 17.09.2003 Г. ЗА ПРОСПЕКТИТЕ ПРИ ПУБЛИЧНО ПРЕДЛАГАНЕ И ДОПУСКАНЕ ДО ТЪРГОВИЯ НА РЕГУЛИРАН ПАЗАР НА ЦЕННИ КНИЖА И ЗА РАЗКРИВАНЕТО НА ИНФОРМАЦИЯ ОТ ПУБЛИЧНИТЕ ДРУЖЕСТВА И ДРУГИТЕ ЕМИТЕНТИ НА ЦЕННИ КНИЖА

УВАЖАЕМИ АКЦИОНЕРИ,

Ние, членовете на СД на СВИЛОЗА АД, водени от стремежа да управляваме дружеството в интерес на акционерите, както и на основание изискванията на разпоредбите на чл. 33 от Закона за счетоводството, чл.100н, ал.5 от ЗППЦК и приложение №10, към чл. 32а, ал. 1, т. 2 от Наредба № 2 от 17.09.2003 г. за проспектите при публично предлагане и допускане до търговия на регулиран пазар на ценни книжа и за разкриването на информация от публичните дружества и другите емитенти на ценни книжа изготвихме настоящият консолидиран доклад за дейността /Консолидираният Доклад/.

Консолидираният Доклад представя коментар и анализ на финансовите отчети и друга съществена информация относно финансовото състояние и резултатите от дейността на СВИЛОЗА АД и дружествата от групата. Докладът отразява достоверно състоянието и перспективите за развитие на дружеството и неговите дъщерни дружества.

Настъпилите през 2012 г. обстоятелства, които ръководството на дружеството счита, че биха могли да бъдат от значение за инвеститорите при вземането на решение да придобият, да продадат или да продължат да притежават публично предлагани ценни книжа са оповестени в предвидените от ЗППЦК срокове и начин до Комисията за финансов надзор, инвеститорите и регулирания пазар на ценни книжа.

I. ОБЩА ИНФОРМАЦИЯ ЗА ДРУЖЕСТВОТО.

„СВИЛОЗА“ АД е публично акционерно дружество с основна дейност както следва: холдингова дейност, участие в други дружества, обединения на търговски дружества и сдружения със стопанска цел или в тяхното управление, производство и реализация на сулфатна избелена целулоза и производни от нея, както и извършване на всякакви други дейности, незабранени от закона.

Дружеството е регистрирано във фирменото отделение на Великотърновски окръжен съд (ВТОС) с решение № 1595/1993 г.

На 18.08.2008 г. дружеството е пререгистрирано в Търговския регистър към Агенция по вписванията с ЕИК: 814191178 с предмет на дейност: холдингова дейност, участие в други дружества, обединения на търговски дружества и сдружения със стопанска цел или в тяхното управление. Производство и реализация на сулфатна избелена целулоза и производни от нея, както и извършване на всякакви други дейности, незабранени от закона.

Към 31.12.2012 г. „СВИЛОЗА“ АД е със седалище, телефон, факс, e-mail, web сайт както следва:

- Седалище и адрес на управление: БЪЛГАРИЯ, област Велико Търново, община Свищов, гр. Свищов 5250, ЗАПАДНА ИНДУСТРИАЛНА ЗОНА
- тел.: 0631 45277
- факс : 0631 40104

Информация относно капитала на емитента и неговата структура

Регистрираният капитал на „СВИЛОЗА“ АД към 31.12.2012 г. е 31 754 944 лв. и е изцяло внесен. Капиталът на дружеството е разпределен в 31 754 944 бр. поименни, безналични акции с право на глас, всяка от тях с номинал от 1 лв.

Към 31.12.2012 г. структурата на капитала на „СВИЛОЗА“ АД е следната:

Таблица № 1

Наименование на акционер	Брой притежавани акции	Процент от капитала
А.Р.У.С Холдинг АД	25 615 674	80.67 %
KBD SA	4 000 000	12.6 %
Други физически и юридически лица	2 139 270	6.73 %

През 2012 г. не е извършвана промяна в капитала на „СВИЛОЗА“ АД.

Информация относно икономическата група на емитента

Към 31.12.2012 г. „СВИЛОЗА“ АД притежава 100 % от капитала на следните дружества:

⊕ „Свилоцел“ ЕАД - търговско дружество, регистрирано във ВТОС през септември 2005 г., с основен предмет на дейност производство и реализация на сулфатна избелена целулоза и продукти от нея. Дружеството започва дейността си от 01.01.2006 г. „Свилоса“ АД участва 100 % в капитала му чрез апортна вноска.

⊕ „Биоресурс“ Свищов ЕООД - търговско дружество, регистрирано в Република България с основна дейност залесяване, отглеждане на млади горски насаждения, рекултивация на терени, дърводобив и дървопреработка.

През 2012 г. и по-конкретно през третото тримесечие на годината е настъпила промяна в икономическата група на СВИЛОЗА АД, състояща се в продажба на дъщерното дружество – „Екосвил“ ЕООД.

Извършени апортни вноски през последните три финансови години

На заседание на Съвета на директорите, проведено на 10.12.2009 г. е взето решение за увеличение на капитала на „Свилоцел“ ЕАД от 13 813 910 лв. на 18 113 910 лв., чрез издаване на нови 430 000 броя акции с номинална и емисионна стойност 10 лв. всяка от тях. Увеличението на капитала на „Свилоцел“ ЕАД е извършено с парична вноска от „СВИЛОЗА“ АД. На 14.12.2009 г. увеличението на капитала и съответните промени в Устава на „Свилоцел“ ЕАД са вписани в Търговския регистър.

През 2010 г, 2011 г. и 2012 г. „СВИЛОЗА“ АД не е извършвало апортни вноски в капитала на други дружества.

Информация относно системата на управление на емитента

„СВИЛОЗА“ АД има едностепенна система на управление. Дружеството се управлява от Съвет на директорите. Към 31.12.2012 г. Съветът на директорите на „СВИЛОЗА“ АД е в следния състав:

1. Красимир Банчев Дачев - Председател на Съвета на директорите
2. Николай Георгиев Бадев, представляващ КБД С.А. (KBD S.A) - Член на СД

3. Михаил Георгиев Колчев, представляващ «Свилоза - 2000» АД - Изпълнителен директор на СД

През 2012 г. не е извършвана промяна в състава на Съвета на директорите на дружеството.

II. ПРЕГЛЕД НА ДЕЙНОСТТА И НА СЪСТОЯНИЕТО НА СВИЛОЗА АД И ДРУЖЕСТВАТА ОТ ИКОНОМИЧЕСКАТА ѝ ГРУПА

1. Основна дейност

През 2012 г. „СВИЛОЗА“ АД извършва дейност в следните основни направления:

1. Наблюдение, контрол и вземане на решения по важни въпроси, касаещи дъщерните дружества на „СВИЛОЗА“ АД в качеството ѝ на едноличен собственик чрез:
 - ☛ прилагане на Програма за добро корпоративно управление
 - ☛ организиране на условия за ефективна и прозрачна работа.
 - ☛ подобряване качеството на предлаганите услуги
2. Развитие на инфраструктурата
3. Сделки с активи на дружеството
4. Утвърждаване на структурата за управление
5. Финансиране на инвестиционната дейност и за оборотни средства на дъщерните дружества
6. Финансово-счетоводна политика и отчетност.

През 2012 година СВИЛОЗА АД е продало 60 000 тона, спрямо 142 940 тона за 2011 г. квоти за търгуване на въглеродни емисии, които са предоставени на Дружеството съгласно Националния план за разпределение за периода 2008-2012 г.

"Свилоцел" ЕАД е основно дъщерно дружество на компанията и неговите резултати са от решаващо значение за „СВИЛОЗА“ АД

Към 31.12.2012 г. размера на капитала на „Свилоцел“ ЕАД е 18 113 910 лв., разпределен в 1 811 391 броя обикновени поименни акции с право на глас, с номинална стойност 10 лв. всяка. Дружеството започва самостоятелната производствена и търговска дейност от 01.01.2006 г.

Основна дейност на „Свилоцел“ ЕАД е производство и реализация на сулфатна избелена целулоза и продукти от нея. Крайният продукт е листова целулоза – суровина за производство на хартия. Като отделен асортимент се произвежда карбоксиметилцелулоза, ползвана предимно в сондажи и строителството за тапетни лепила и други подобни.

Извън основната си дейност „Свилоцел“ ЕАД извършва добив и пренос на води за охлаждане и други технологични нужди, пречистването на отпадните води, поддръжка на топлопреносната мрежа, товаро-разтоварни и транспортни услуги, поддръжка на вътрешнозаводска ЖП мрежа и услуги и други.

Активите за добив и пренос на води, вътрешнозаводска ЖП мрежа, авто транспортни средства и инсталация за сушене и опаковка на листова целулоза са собственост на „СВИЛОЗА“ АД, като се ползват от дъщерното и дружество „Свилоцел“ ЕАД по договори за експлоатационен лизинг.

Освен това „Свилоцел“ ЕАД ползва по договор за експлоатационен лизинг бестручни машини, собственост на „Свилоза ЗИК“ АД. Основно там се ремонтират или обновяват нестандартни възли и други резервни части за собствени нужди, като освен също така се извършват и услуги на външни фирми при наличието на поръчки.

Дъщерното дружество „Биоресурс“ ЕООД е с предмет на дейност залесяване, отглеждане на млади горски насаждения, рекултивация на терени, дърводобив и дървопреработка.

През 2012 г. „Биоресурс“ ЕООД основно е доставяло дървесина за дъщерното дружество на СВИЛОЗА АД – „Свилоцел“ ЕАД.

2. Основни материали и суровини

„СВИЛОЗА“ АД не извършва пряка производствена дейност. През 2012 година „СВИЛОЗА“ АД е продало 60 000 тона, спрямо 142 940 тона за 2011 г. квоти за търгуване на въглеродни емисии, които са предоставени на Дружеството съгласно Националния план за разпределение за периода 2008-2012 г.

Доставките на основните суровини, материали и консумативи се извършват след проведени конкурси за избор на доставчик. Цените се договарят на месечна или тримесечна база според пазарната конюнктура със стремеж за поддържане на оптимални складови наличности.

Основните материални разходи са за дървесина, химикали, електро и топло енергия, води, резервни части и други материали. Преобладаващата част от доставките са от страната, с изключение на доставките на хлорат, натриева основа и солна киселина. Съществуват и се поддържат алтернативни канали за внос с цел поддържане на конкуренцията между доставчиците и по голяма сигурност на доставките.

3. Пазари и продажби

Потребители на ВНКР (избелена целулоза от широколистна дървесина) са заводите за производство на хартия, които произвеждат:

- печатна хартия
- висококачествен опаковъчен картон
- санитарна хартия

Търговската политика на „Свилоцел“ ЕАД е експортно ориентирана. 86,1% от общо приходите от продажби на дружеството са реализирани от експорт. Само за целулозата, над 88% от продажбите са за експорт. Основни пазари за целулоза по региони са Турция, Италия, Гърция, Египет, Румъния, Германия, Сърбия, Саудитска Арабия и други.

„Свилоцел“ ЕАД е единствен производител на сулфатна избелена целулоза на Балканския полуостров. Стратегическото му географско разположение в близост до развиващи се пазари на целулоза е съществено преимущество, създаващо условия за реализация на цялата произведена продукция при сравнително благоприятни нетни цени, поради малките транспортни разходи до клиентите, независимо от задържането на борсовите цени на целулозата на световните пазари на сравнително ниски равнища, поради продължаващата световна икономическа криза.

Таблица № 2

Продажби на „Свилоцел” ЕАД по групи продукти в хил.лв.

Продукт/ продуктова група	Текуща година –	%	Минала година –	%	Експорт през тек. година	%	Експорт за мин. година	%
	2012		2011					
Целулоза листова	82 505	90	96 824	92	72 758	94	92 605	95,4
КМЦ	771	1	1 045	1	316	0	499	0,5
Други	8 034	9	6 871	7	4 477	6	4 007	4,1
Всичко	91 310	100	104 740	100	77 551	100	97 111	100

Забележка: От посочената стойност за 2012 г. - 4 475 хил. лева, /2011 г. - 3 690 хил. лв/ са за продадени въглеродни емисии на ЕБВР.

Таблица № 3

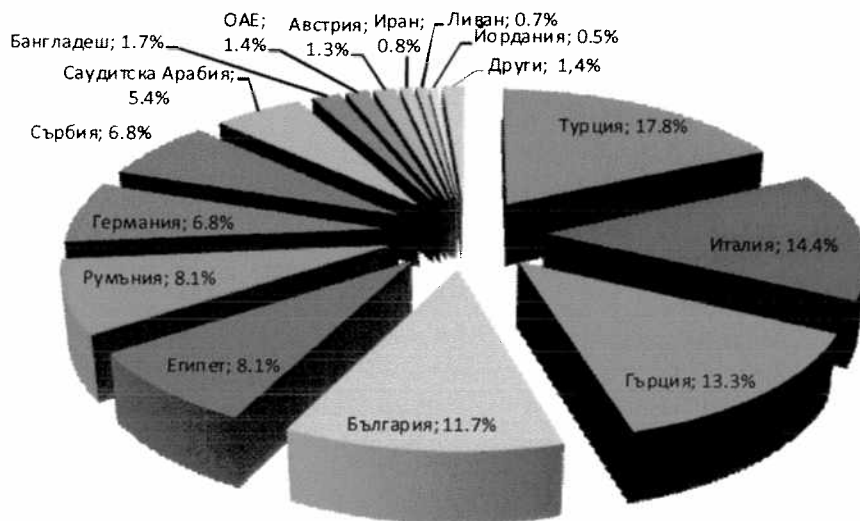
Разпределението на продажбите по региони е както следва:

в хил.лв.	2012	2011
В страната	13 759	7 629
Страни от еврозоната	30 239	40 850
Страни извън еврозоната	47 312	56 261
Всичко	91 310	104 740

Основните клиенти на продукцията произвеждана от „Свилоцел” ЕАД са заводи за производство на печатна хартия, висококачествен опаковъчен картон и санитарна хартия в Балканския регион и ЕС, или търговци на едро от Европейския съюз. Понятието „Еврозона” се употребява в смисъл - страни приели EUR като национална валута. Клиентите на услуги почти изцяло са дружества, разположени на производствената площадка на „СВИЛОЗА” АД.

34 % от продажбите за 2012 г. са реализирани в щатски долари (2011: 38%); и 52% от продажбите за 2012 г. са реализирани в евро (2011: 55%).

Структура на продажбите на целулоза за 2012 г., по региони:



Към 31.12.2012 г. СВИЛОЗА АД отчита нетни приходи от продажби на консолидирана база в размер на 94 454 хил.лв., което представлява понижение на нетните приходи от продажби с 12.66 % в сравнение с регистрираните към 31.12.2011 г. нетни приходи от продажби на консолидирана база на стойност 108 151 хил.лв.

Към 31.12.2012 г. СВИЛОЗА АД регистрира на консолидирана база печалба, преди облагане с данъци в размер на 9 009 хил.лв., което представлява увеличение от 28 % в сравнение с печалбата, преди облагане с данъци за 2011 г.

Нетната печалба на СВИЛОЗА АД на консолидирана база за 2012 г. е на стойност 8 207 хил.лв. и се увеличава с 31.88 % в сравнение с нетната печалба за 2011 г.

Към 31.12.2012 г. печалбата, преди облагане с данъци и амортизация, увеличена с финансовите разходи и намалена с финансовите приходи на СВИЛОЗА АД (ЕБИТДА) на консолидирана база е в размер на 18 253 хил.лв., в сравнение с ЕБИТДА към 31.12.2011 г. на стойност 17 123 хил.лв.

Към 31.12.2012 г. печалбата, преди облагане с данъци, увеличена с финансовите разходи и намалена с финансовите приходи на СВИЛОЗА АД (ЕБИТ) на консолидирана база е в размер на 12 354 хил.лв., в сравнение с ЕБИТ към 31.12.2011 г. на стойност 11 452 хил.лв.

Изпълнението на производствената програма на „Свилоцел” ЕАД по обем е представено в следващата таблица:

Таблица № 4

Произведено по асортименти	Мярка	2012 отчет	2011 отчет
Целулоза	тона	93 370	103 277
Карбоксиметилцелулоза /КМЦ/	тона	773	788

Таблица № 5

Овсновените показатели на „Свилоцел“ ЕАД са следните:

ПОКАЗАТЕЛИ	Мярка	Отчет	
		2012	2011
1	2	3	4
Произведена продукция (целулоза+КМЦ)	т.	94 143	104 065
В т.ч. - целулоза	т.	93 370	103 277
- КМЦ	т.	773	788
Продадена продукция (целулоза + КМЦ)	т.	91 923	108 561
В т.ч. - целулоза	т.	91 313	107 713
- КМЦ	т.	610	848
Брутно приходи от продажби за фирмата	х.лв.	91 310	104 740
ЕВИТДА - общо за фирмата	х.лв.	15 897	13 659
Печалба преди данъчно облагане	х.лв.	7 660	4 719
Печалба след данъчно облагане	х.лв.	6 922	4 196
Персонал /Средно списъчен състав/	бр.	475	480
Производителност на 1 лице	лв.	192 232	218 210
Производителност на 1 лице	т.	198	217
Престон	дни	103	92

Оптималното месечно производство на „Свилоцел“ ЕАД , след реализацията на мащабната инвестиция за увеличаване капацитета, модернизация и покриване на европейските изисквания в областта на екологията, е около 10 хиляди тона произведена листова целулоза.

При такъв режим на работа се постига пълно задоволяване на потребностите от топлоенергия със собствено производство и максимално количество произведена електроенергия от изгарянето на отпадъчни и странични продукти, минимизиране на преките разходи чрез затваряне цикъла и многократна употреба на влаганите химикали, намаление на всички разходни норми и разходите за ремонт и поддръжка.

Въпреки възможно най-доброто техническо състояние на оборудването тази фирма не е в състояние да постигне на мениджмънта не бе постигната през 2012 г. поради много резките колебания на снабдяването с основната суровина – технологична дървесина. За 2012 г. „Свилоцел“ ЕАД бе в престой 103 дни, поради липса на дървесина.

Резултатът би бил съществено подобрен, ако не беше възникнал проблема с невъзможността да бъдат договорени и доставени необходимите за дружеството количества технологична дървесина, който проблем доведе до непланирани престои и работа при влошен технологичен режим, поради непълноценно натоварване на производствените мощности.

Този проблем е предизвикан най-вече от недостатъците на действащата нормативна база и практиката по прилагането ѝ. Засега държавните структури възлагат на фирми добива на дървесината и я продават добита и стифирана на горски склад на малки партиди, не разделена по видове и асортименти. Не се предлагат пакети от дървесина преобладаващо подходяща за преработка в завода за целулоза.

„Свилоцел“ ЕАД е голям потребител само на твърда широколистна дървесина с диаметър от 10 см. в тънкия край до 35 см. в дебелия край. Технологично дружеството е приспособено за оползотворяване на дървесината добита при санитарни сечи.

В България, въпреки неотложната нужда от санитарна сеч, изтъквана при всеки анализ на наши и чужди експерти, такава не се извършва. При спечелени търгове дружеството е принудено да предплаща всичката дървесина и след закупуването да се заеме с несвойствени дейности по препродажбата на ненужната дебела дървесина, иглолистна или от други видове, неподходящи за преработка за производството на целулоза.

Големият брой дни в престои оказва много съществено влияние на всички показатели. Освен прекия ефект на увеличение на условно постоянните разходи на тон произведена целулоза поради намалените обеми, честите спирания и пускания рязко повишават и преките разходи особено в частта за енергия и мазут. При нормализиране на производството резервите и в двете направления /преки и постоянни разходи/ са съществени.

Качеството на произведената сулфатна целулоза отговаря на нормите на ползваната технология. Фирмата е сертифицирана по ISO – 9001 : 2000 за управление на качеството. Сертификата се подновява ежегодно след одит, извършван от LLOYD'S REGISTER QUALITY ASSURANCE.

През отчетния период няма регистрирани рекламации от клиенти

III. РЕЗУЛТАТИ ОТ ДЕЙНОСТТА НА ГРУПАТА

В резултат на осъществената стопанска дейност през 2012 г. СВИЛОЗА АД регистрира на консолидирана база печалба преди облагане с данъци в размер на 9 009 хил.лв., спрямо отчетената през 2011 г. печалба, преди облагане с данъци на стойност 7 036 хил.лв.

Към 31.12.2012 г. нетният размер на печалбата на СВИЛОЗА АД на консолидирана база е 8 207 хил.лв.

Таблица № 6

(В ХИЛ. ЛВ.)					
СОБСТВЕН КАПИТАЛ И ПАСИВИ	2010		2011		2012
а	2		3		3
А. СОБСТВЕН КАПИТАЛ					
I. Основен капитал	31 755	0 %	31 755	0 %	31 755
II. Резерви	21 536	17 %	25 292	25 %	31 621
III. Финансов резултат					
1. Натрупана печалба (загуба) в т.ч.:	-30 143	-52 %	-14 543	-1%	-14 649
неразпределена печалба	5 855	1 %	5 855	-1.8 %	5 749
непокрита загуба	-35 998	-44 %	-20 398	0 %	- 20 398
еднократен ефект от промени в счетоводната политика	0	0 %	0	0 %	0
2. Текуща печалба	19 445	68 %	6 223	32 %	8 207
3. Текуща загуба	0	0 %	0	0 %	0
Общо за група III:	-10 698	-22 %	-8 320	23 %	-6 442
ОБЩО ЗА РАЗДЕЛ "А" (I+II+III):	42 593	14%	48 727	17 %	56 934

Приходи от основна дейност

Таблица № 7

ПРИХОДИ	2010		2011		2012
а	2		(в хил. лв.)		(в хил. лв.)
А. Приходи от дейността					
I. Нетни приходи от продажби на:					
1. Продукция	107 979	-8 %	99 245	-14 %	85 024
2. Стоки	254	100 %	482	29 %	621

3. Услуги	435	808 %	3951	22 %	4822
4. Други	2081	145 %	4 473	-10.87 %	3 991
Общо за група II:	110 749	-2%	108 151	-12.66 %	94 458

Разходи за основна дейност по категории дейности

Таблица № 8

(в хил. лв.)					
РАЗХОДИ	2010		2011		2012
а	2		3		3
A. Разходи за дейността					
I. Разходи по икономически елементи					
1. Разходи за материали	65851	-3 %	63937	-10 %	57 462
2. Разходи за външни услуги	12 701	28 %	16 283	-16.62 %	13 576
3. Разходи за амортизации	5126	11 %	5 671	4 %	5 899
4. Разходи за възнаграждения	3627	20 %	4 335	-4.9 %	4 156
5. Разходи за осигуровки	613	22 %	748	-2.27 %	731
6. Балансова стойност на продадени активи (без продукция)	97	376 %	462	86 %	858
7. Изменение на запасите от продукцията и незавършено производство	-1771	-	3793	-100 %	-2005
8. Други, в т.ч.:	2612	-44 %	1 470	-0.61 %	1 427
обезценка на активи	668	-16 %	602	-50.33 %	299
провизии	72	-	0	100 %	0
Общо за група I:	88 856	9 %	96 699	-15.09 %	82 104

ФИНАНСОВИ ПОКАЗАТЕЛИ**1. ПОКАЗАТЕЛИ НА ЛИКВИДНОСТ**

Таблица № 9

	Към 31.12.2010г.	Към 31.12.2011г.	Към 31.12.2012г.
Коефициент на обща ликвидност	0,33	0,37	1.01
	Към 31.12.2010г.	Към 31.12.2011г.	Към 31.12.2012г.
Коефициент на незабавна ликвидност	0.14	0.21	0.53

	Към 31.12.2010г.	Към 31.12.2011г.	Към 31.12.2012г.
Коефициент на бърза ликвидност	0,14	0,21	0.54
	Към 31.12.2010г.	Към 31.12.2011г.	Към 31.12.2012г.
Коефициент на абсолютна ликвидност	0,03	0,06	0.05

Коефициент на обща ликвидност

Таблица № 10

	Към 31.12.2010г.	Към 31.12.2011г.	Към 31.12.2012г.
Коефициент на обща ликвидност	0,33	0,37	1.01

За 2012 г. стойността на коефициента на обща ликвидност е 1.01 и се увеличава в сравнение със стойностите му за 2011 г. и 2010 г. Увеличението в стойността на коефициента на обща ликвидност през 2012 г. спрямо 2011 г. се дължи на увеличение на текущите активи с 8 % и понижение в стойността на текущите пасиви на дружеството с 60 %.

Коефициент на незабавна ликвидност

Таблица № 11

	Към 31.12.2010г.	Към 31.12.2011г.	Към 31.12.2012г.
--	------------------	------------------	------------------

Коефициент на текуща ликвидност	0.14	0.21	0.53
---------------------------------	------	------	------

Към 31.12.2012 г. стойността на коефициента на незабавна ликвидност е 0.53 и нараства в сравнение със стойностите му за 2011 г. и 2010 г. Повишението в стойността на коефициента се дължи на увеличение на материалните запаси с 16.37 %, понижение в стойността на паричните средства с 63 % и намаление на текущите пасиви с 60 %.

Коефициент на бърза ликвидност

Таблица № 12

	Към 31.12.2010г.	Към 31.12.2011г.	Към 31.12.2012г.
Коефициент на бърза ликвидност	0,14	0,21	0.54

През 2011 г. спрямо 2010 г. стойността на коефициента на бърза ликвидност се увеличава. За същия период текущите активи на дружеството нарастват с 8 %, текущите пасиви намаляват с 60 %, а групата на материалните запаси се увеличава с 16.37 %.

Коефициент на абсолютна ликвидност

Таблица № 13

	Към 31.12.2010г.	Към 31.12.2011г.	Към 31.12.2012г.
Коефициент на абсолютна ликвидност	0,03	0,06	0.05

Стойността на коефициента на абсолютна ликвидност за 2012 г. е 0.05.

2.КАПИТАЛОВИ РЕСУРСИ

Таблица № 14

(в хил. лв.)					
СОБСТВЕН КАПИТАЛ И ПАСИВИ	2010		2011		2012
а	2		3		3
A. СОБСТВЕН КАПИТАЛ					
I. Основен капитал	31 755	0 %	31 755	0 %	31 755
II. Резерви	21 536	17 %	25 292	25 %	31 621

III. Финансов резултат					
1. Натрупана печалба (загуба) в т.ч.:	-30 143	-52 %	-14 543	-1%	-14 649
неразпределена печалба	5 855	1 %	5 855	-1.8 %	5 749
непокрита загуба	-35 998	-44 %	-20 398	0 %	- 20 398
еднократен ефект от промени в счетоводната политика	0	0 %	0	0 %	0
2. Текуща печалба	19 445	68 %	6 223	32 %	8 207
3. Текуща загуба	0	0 %	0	0 %	0
Общо за група III:	-10 698	-22 %	-8 320	23 %	-6 442
ОБЩО ЗА РАЗДЕЛ "А" (I+II+III):	42 593	14%	48 727	17 %	56 934

Коефициент на финансова автономност

Таблица №15

	Към 31.12.2010г.	Към 31.12.2011г.	Към 31.12.2012г.
Коефициент на финансова автономност	0.51	0.63	0.84

През 2012 г. спрямо 2011 г. стойността на коефициента на финансова автономност се увеличава. Посоченото увеличение в стойността на коефициента на финансова автономност се дължи на нарастване на собствения капитал със 17 % и понижение в общата сума на дълга с 12 %.

Коефициента на задлъжнялост

Таблица № 16

	Към 31.12.2010г.	Към 31.12.2011г.	Към 31.12.2012г.
Коефициент на задлъжнялост	1.98	1.59	1.20

За 2012 г. стойността на коефициента на задлъжнялост се понижава в сравнение с 2011 г. Посоченото намаление в стойността на коефициента на задлъжнялост се дължи на понижение в общата сума на дълга с 12 % и увеличение в размера на собствения капитал със 17 %.

Съотношение дълг към обща сума на активите

Таблица № 17

	Към 31.12.2010г.	Към 31.12.2011г.	Към 31.12.2012г.
Дълг / Активи	0.66	0.61	0.54

Стойността на съотношението Дълг/Активи на СВИЛОЗА АД на консолидирана база за 2012 г. се понижава спрямо предходните две финансови години. Посоченото понижение се дължи на намаление в общата сума на дълга на групата с 12 % и намаление в сумата на актива с 0.96 %.

3. КЛЮЧОВИ КОЕФИЦИЕНТИ

Обобщена финансова информация за СВИЛОЗА АД на консолидирана база за последните три финансови години е представена в следващата таблица:

Таблица №18

Показатели	2010	2011	2012
Нетни приходи от продажба на продукцията	107 979	99 245	85 024
Нетна печалба	19 445	6 223	8 207
Собствен капитал	42 593	48 727	56 934
Нетекущи пасиви	11 567	9 947	41 048
Текущи пасиви	72 758	67 634	27 110
Дълготрайни (нетекущи) активи	102 780	101 049	97 769
Краткотрайни (текущи) активи	24 138	25 259	27 323
Оборотен капитал	-48 621	-42 375	213
Парични средства	1 850	3 886	1 446
Общо дълг	84 325	77 581	68 158
Общо активи	126 918	126 308	125 092
Разходи за лихви	3 695	4 056	3 141

Материални запаси	13 647	10 952	12 745
Краткосрочни вземания	8 641	10 421	13 132

Към 31.12.2012 г. СВИЛОЗА АД отчита нетни приходи от продажби на консолидирана база в размер на 94 454 хил.лв., което представлява понижение на нетните приходи от продажби с 12.66 % в сравнение с регистрираните към 31.12.2011 г. нетни приходи от продажби на консолидирана база на стойност 108 151 хил.лв.

Към 31.12.2012 г. СВИЛОЗА АД регистрира на консолидирана база печалба, преди облагане с данъци в размер на 9 009 хил.лв., което представлява увеличение от 28 % в сравнение с печалбата, преди облагане с данъци за 2011 г.

Нетната печалба на СВИЛОЗА АД на консолидирана база за 2012 г. е на стойност 8 207 хил.лв. и се увеличава с 32 % в сравнение с нетната печалба за 2011г.

Към 31.12.2012 г. печалбата, преди облагане с данъци и амортизация, увеличена с финансовите разходи и намалена с финансовите приходи на СВИЛОЗА АД (ЕБИТДА) на консолидирана база е в размер на 18 253 хил.лв., в сравнение с ЕБИТДА към 31.12.2011 г. на стойност 17 123 хил.лв.

Към 31.12.2012 г. печалбата, преди облагане с данъци, увеличена с финансовите разходи и намалена с финансовите приходи на СВИЛОЗА АД (ЕБИТ) на консолидирана база е в размер на 12 354 хил.лв., в сравнение с ЕБИТ към 31.12.2011 г. на стойност 11 452 хил.лв.

4. ПОКАЗАТЕЛИ НА РЕНТАБИЛНОСТ

Рентабилност на Собствения капитал (ROE)

Таблица № 19

	Към 31.12.2010г.	Към 31.12.2011г.	Към 31.12.2012г.
Рентабилност на Собствения Капитал (ROE)	0.59	0.13	0.14

Показателят за Рентабилност на собствения капитал за 2012 г. е 0.14. През 2012г. спрямо 2011 г. нетната печалба на СВИЛОЗА АД на консолидирана база е 8 207 хил.лв. и се увеличава с 32 % спрямо нетната печалба на дружеството на консолидирана база към 31.12.2011 г. в размер на 6 223 хил.лв. През 2012 г. в сравнение с 2011 г., стойността на собствения капитал на дружеството на консолидирана база се увеличава със 17 %.

Рентабилност на активите (ROA)

Таблица № 20

	Към 31.12.2010г.	Към 31.12.2011г.	Към 31.12.2012г.
Рентабилност на Активите (ROA)	0.15	0.05	0.07

За 2012 г. стойността на показателя Рентабилност на активите се повишава в сравнение със стойността му от 2011 г. Нетната печалба на дружеството на консолидирана база се увеличава с 32 %, а активите се понижават с 0.96 %.

III. ОСНОВНИ РИСКОВЕ, ПРЕД КОИТО СА ИЗПРАВЕНИ ДРУЖЕСТВАТА ОТ ИКОНОМИЧЕСКАТА ГРУПА НА СВИЛОЗА АД

СИСТЕМАТИЧНИ РИСКОВЕ

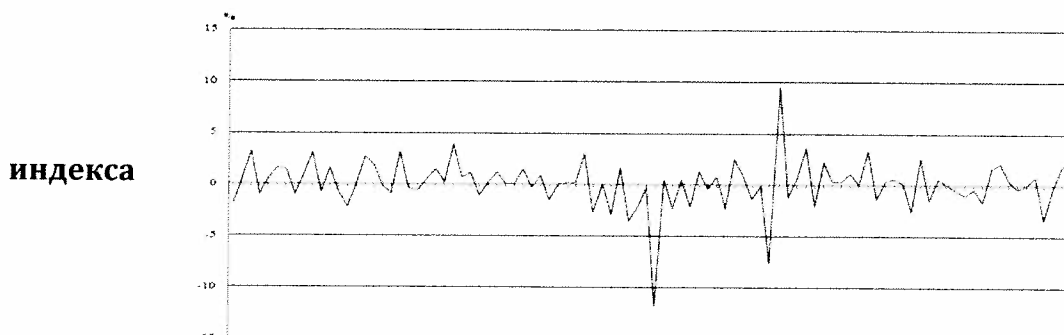
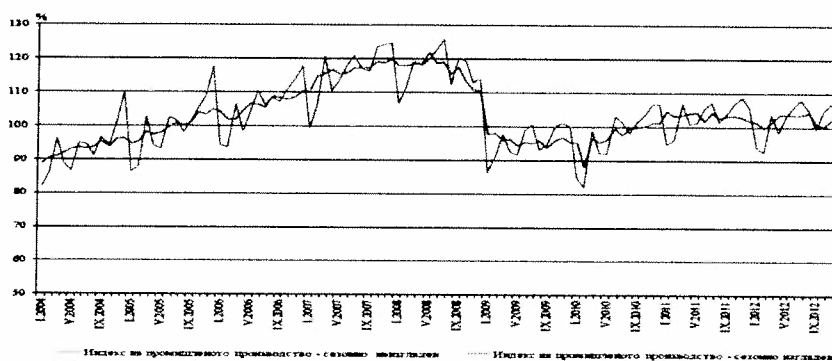
ОБЩ МАКРОИКОНОМИЧЕСКИ РИСК

През 2012 г. БВП възлиза на 77 583 млн. лв. по текущи цени. Преизчислен в евро, БВП е съответно 39 667 млн. евро, като на човек се падат 5 436 евро. БВП за 2012 г. нараства в реално изражение с 0.8 на сто спрямо 2011 г.

През декември 2012 г. индексът на промишленото производство, изчислен от сезонно изгладените данни, нараства с 2.4 % в сравнение с ноември 2012 година. През декември 2012 г. календарно изгладеният индекс на промишленото производство регистрира ръст от 4.1% спрямо съответния месец на 2011 година.

По данни на НСИ през декември 2012 г. индексът на промишленото производство, изчислен от сезонно изгладените данни, нараства с 2.4 % в сравнение с ноември 2012 година. През декември 2012 г. календарно изгладеният индекс на промишленото производство регистрира ръст от 4.1% спрямо съответния месец на 2011 година.

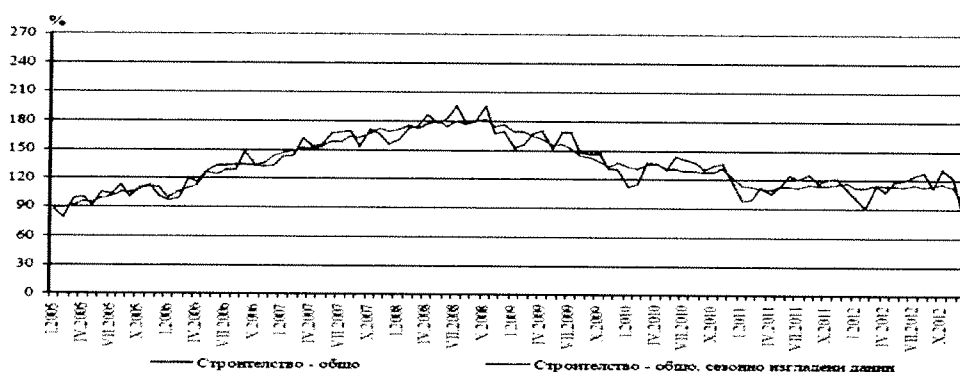
Индекс на промишленото производство



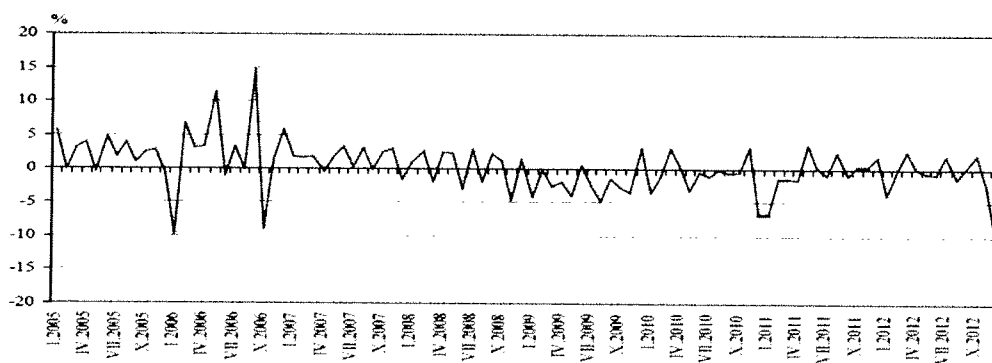
**Процентно
изменение на
на**

промишленото производство спрямо предходния месец

Индекси на строителната продукция



Процентно изменение на индексите на строителната продукция, спрямо предходния месец



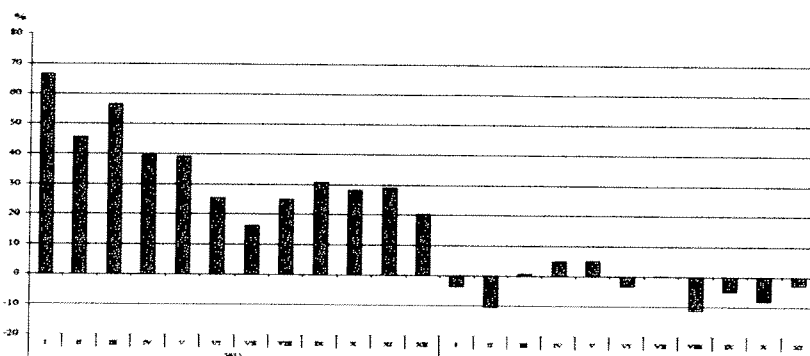
През декември 2012 г. индексът на произведената строителна продукция, изчислен от сезонно изгладени данни, е под равнището от предходния месец, като продукцията от гражданско/инженерно строителство намалява с 18.6 %, а от сградно строителство - с 2.9 %.

На годишна база намалението на строителната продукция през декември 2012 г. се определя от отрицателния темп при сградното строителство, където намалението, изчислено от календарно изгладени данни, е с 15.4 % и при гражданско/инженерното строителство с 14.7 %.

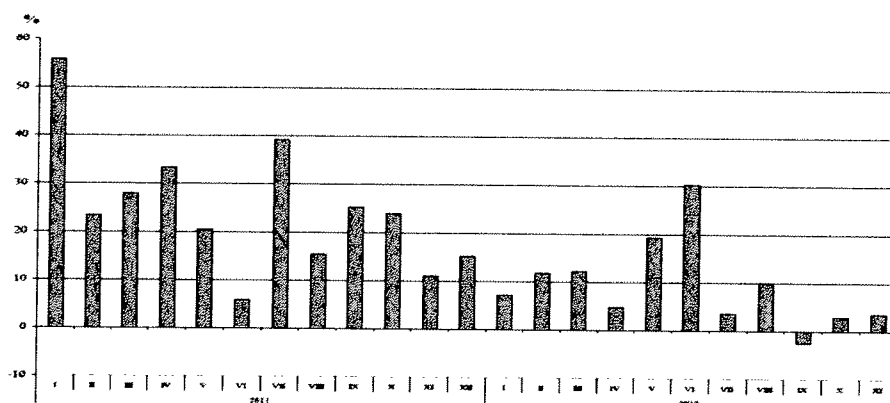
През 2012 г. износът на България за ЕС намалява с 3.6 % спрямо 2011 г. и е в размер на 23.8 млрд. лв., а вносът се увеличава със 7.5 % и е на стойност 29.2 млрд. лева. През декември 2012 г. износът за ЕС намалява с 10.0 % спрямо същия месец на предходната

година и е в размер на 1.7 млрд. лв., а вносът се намалява със 7.9 % и е на стойност 2.4 млрд. лева.

Номинално изменение в стойностния обем на износа за ЕС за периода 2011 - 2012 година



Номинално изменение в стойностния обем на вноса за ЕС за периода 2011 - 2012 година



ЛИХВЕН РИСК

Лихвеният риск е свързан с възможни, евентуални, негативни промени в лихвените нива, установени от финансовите институции на Република България.

На проведеното на 04.10.2012 г. заседание на Европейската Централна Банка е прието решение основният лихвен процент да остане непроменен – 0.75 %. Европейската Централна Банка запази без промяна и Депозитната лихва – 0.00 % и маргинална лихва по заемите 1.50 %.

На 09.11.2012 г. е проведено заседание на Европейската Централна Банка, на което е прието решение основният лихвен процент да остане непроменен – 0.75 %. Според Председателя на Европейската Централна Банка, икономическата активност в еврозоната се очаква да остане слаба и скорошните икономически проучвания не дават признаци за подобрене към края на годината.

На 06.12.2012 г. е проведено заседание на Европейската Централна Банка, на което Банката остава непроменен основният лихвен процент, а именно 0.75 % и Председателя на Банката изразява становище, че вероятно икономиката на еврозоната ще се свие през 2013 г., като рязко понижава прогнозите си за растеж. Новата оценка на ЕЦБ за брутният вътрешен продукт през 2013 г. варира между спад от 0.9 % и растеж от едва 0.3 %. По-конкретно ЕЦБ е понижила прогнозата си за икономиката на еврозоната за 2013 г. до минус 0.3 на сто спрямо растежа от 0.5 на сто, очакван преди това.

Основните лихвени проценти на БНБ от януари до декември 2012 г. са, както следва:

Таблица № 21

Месец	Лихвен процент
Януари 2012 г.	0.22 %
Февруари 2012 г.	0.18 %
Март 2012 г.	0.15 %
Април 2012 г.	0.15 %
Май 2012 г.	0.14 %
Юни 2012 г.	0.14 %
Юли 2012 г.	0.16 %
Август 2012 г.	0.08 %
Септември 2012 г.	0.04 %
Октомври 2012 г.	0.03 %
Ноември 2012 г.	0.04 %
Декември 2012 г.	0.04 %

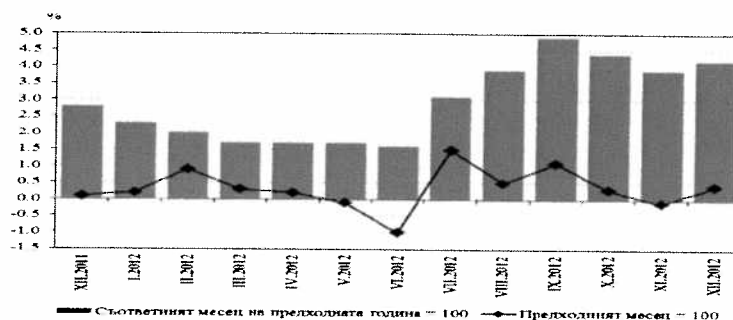
***Източник: БНБ**

ИНФЛАЦИОНЕН РИСК

Инфлационният риск представлява всеобщо повишаване на цените, при което парите се обезценят и съществува вероятност от понасяне на загуба от домакинствата и фирмите.

Съгласно данни на Националния Статистически Институт, индексът на потребителските цени за декември 2012 г. спрямо ноември 2012 г. е 100.4 %, т.е. месечната инфлация е 0.4 %. Годишната инфлация за декември 2012 г. спрямо декември 2011 г. е 4.2 %.

Инфлация, измерена чрез ИПЦ, по месеци



Индексът на потребителските цени за ноември 2012 г. спрямо октомври 2012 г. е 99.9 %, т.е. месечната инфлация е минус 0.1%. Инфлацията от началото на годината (ноември 2012 г. спрямо декември 2011 г.) е 3.8 %, а годишната инфлация за ноември 2012 г. спрямо ноември 2011 г. е 3.9 %.

Индексът на потребителските цени за октомври 2012 г. спрямо септември 2012 г. е 100.3 %, т.е. месечната инфлация е 0.3 %. Инфлацията от началото на годината (октомври 2012 г. спрямо декември 2011 г.) е 4.0 %, а годишната инфлация за октомври 2012 г. спрямо октомври 2011 г. е 4.4 %.

Инфлацията в страната от януари до декември 2012 г. е следната:

Таблица № 22

Месец	% на инфлацията
Януари 2012 г.	0.2 %
Февруари 2012 г.	0.4 %
Март 2012 г.	0.3 %
Април 2012 г.	0.2 %
Май 2012 г.	-0.1 %
Юни 2012 г.	-1 %
Юли 2012 г.	1.5 %
Август 2012 г.	0.5 %
Септември 2012 г.	1.1 %
Октомври 2012 г.	0.3 %
Ноември 2012 г.	-0.1 %
Декември 2012 г.	0.4 %

*Източник: НСИ

ПОЛИТИЧЕСКИ РИСК

Политическият риск е свързан със стабилността на правителството на страната и с евентуални промени в неблагоприятна посока на водената от него дългосрочна външна и

вътрешна икономическа политика, които биха могли да повлияят негативно върху инвестиционната среда.

Нестабилната политическа обстановка в страната и гражданските протести са неблагоприятен фактор за развитието на всеки бизнес.

ЛИКВИДЕН РИСК

Ликвиден риск възниква при положение, че Дружеството не изпълни своите задължения когато те станат изискуеми. Дружеството прилага подход, който да осигури необходимия ликвиден ресурс, за да се посрещнат настъпилите задължения при нормални или извънредни условия, без да се реализират неприемливи загуби или да се увреди репутацията на Дружеството

Дружеството прави финансово планиране, с което да посрещне изплащането на разходи и текущите си задължения за период от 30 дни, включително обслужването на финансовите задължения; това планиране изключва потенциалния ефект на извънредни обстоятелства които не могат да се предвидят при нормални условия.

ПАЗАРЕН РИСК

Пазарен риск е рискът при промяна на пазарните цени, като курс на чуждестранна валута, лихвени проценти или цени на капиталови инструменти, доходът на дружеството или стойността на неговите инвестиции да бъдат засегнати. Целта на управлението на пазарния риск е да управлява и контролира експозицията на пазарен риск в приемливи граници като се оптимизира възвръщаемостта.

ВАЛУТЕН РИСК

Като цяло „СВИЛОЗА“ АД не е изложено на валутен риск тъй като покупките на основните стоки, материали и услуги, с които Дружеството търгува или влага в производството, са деноминирани в лева

ОПЕРАТИВЕН РИСК

Оперативен риск е рискът от преки или косвени загуби, произтичащи от широк кръг от причини, свързани с процесите, персонала, технологиите и инфраструктурата на Дружеството, както и от външни фактори, различни от кредитни, пазарни и ликвидни рискове, като например тези, произтичащи от правни и регулаторни изисквания и общоприети стандарти на корпоративно поведение. Оперативни рискове възникват от всички операции на Дружеството.

Целта на „СВИЛОЗА“ АД е да се управлява оперативният риск, така че да се балансира между избягването на финансови загуби и увреждане на репутацията на Дружеството и цялостната ефективност на разходите и да се избягват процедурите за контрол, които ограничават инициативата и творчеството.

Основната отговорност за разработване и прилагане на контроли за оперативния риск се възлага на висшето ръководство. Тази отговорност се подпомага от развитието на общи стандарти за Дружеството за управление на оперативния риск в следните области:

- изисквания за подходящо разпределение на задълженията, включително и независимо оторизиране на сделки;

- изисквания за равняване и мониторинг на сделките;
- съответствие с регулаторните и други правни изисквания;
- документация за контрол и процедури;
- изисквания за периодична оценка на оперативните рискове и адекватността на контролите и процедурите за справяне с идентифицираните рискове;
- изисквания за докладване на оперативни загуби и предложените коригиращи действия;
- развитие на аварийни планове;
- обучение и професионално развитие;
- етични и бизнес стандарти;
- намаляване на риска, включително застраховка, когато това е ефективно.

НЕСИСТЕМАТИЧНИ РИСКОВЕ

ФИНАНСОВ РИСК

През ноември и декември 2005 г. СВИЛОЗА АД е сключило договори за банкови кредити с Европейската Банка за Възстановяване и Развитие и Нордик Инвестмънт Банк за финансиране на проект за увеличаване капацитета на производството на целулоза. Общата договорена стойност на кредитите е 28 милиона евро, като кредитите от двете банки са взаимно обвързани. През март 2006г. договорите за заемите са изменени и „Свилоцел“ ЕАД е включен като съполучател на финансирането. Съгласно условията по банковите кредити, през декември 2005 г. „СВИЛОЗА“ АД апортира в „Свилоцел“ АД активи, свързани с производството на целулоза и прекрати тази си дейност към датата на апорта. Въпреки, че сумата от финансирането по тези договори е усвоена от „Свилоцел“ ЕАД, сключените договори генерират значителен риск за емитента, т.к. условие по тези договори е всички текущи и бъдещи активи и имоти на Дружеството да бъдат заложени като обезпечение в полза на Европейската Банка за Възстановяване и Развитие и Нордик Инвестмънт Банк.

На извънредно ОСА на СВИЛОЗА АД от 02.04.2011 г. е прието решение, мажоритарният акционер А.Р.У.С. Холдинг ЕАД да предостави на „СВИЛОЗА“ АД подчинен заем в размер на 3 000 000 евро при 8 % фиксирана годишна лихва. Срокът на договора за заем е до 2018 г. Предоставянето на подчинен заем от А.Р.У.С. Холдинг ЕАД е свързано с водене на преговори от „СВИЛОЗА“ АД с Европейската Банка За Възстановяване и Развитие и Нордик Инвестмънт Банк за реструктуриране на договори за заем съответно в размери на 18 000 000 евро и 10 000 000 евро.

Считано от 11.04.2011 г. е постигнатото споразумение между „СВИЛОЗА“ АД и „Свилоцел“ ЕАД от една страна и Европейската Банка За Възстановяване и Развитие и Нордик Инвестмънт Банк от друга.

На 30.12.2011 г. с Нордик Инвестмънт Банк и на 12.01.2012 г. с Европейската Банка За Възстановяване и Развитие са подписани анекси към договорите за банкови кредити, уреждащи всички аспекти по реструктурирането на банковите заеми.

Съгласно параграф 4, т.01 в двата анекса, новите договорености влизат в сила на датата, на която двете банки изпратят писмено потвърждение от Дружеството, че всички предварителни клаузи на двата анекса са изпълнени. Дружеството получава писмо с дата 16.10.2012 г., с което двете банки удостоверяват влизането в сила на подписаните анекси.

Към 31.12.2012 г. Свилоцел ЕАД и СВИЛОЗА АД не покриват определените финансови показатели. СВИЛОЗА АД и Свилоцел ЕАД са предприели действия за получаване на удостоверения от ЕБВР и НИБ за освобождаване на двете дружества от спазване на финансовите показатели към 31 декември 2012 г.

На 14.03.2013 г. и съответно на 19.03.2013 г. Свилоцел ЕАД и СВИЛОЗА АД получават писма от ЕБВР и НИБ, с които двете дружества са освободени от изискването за спазване на финансовите показатели към 31.12.2012 г. по договорите за банкови кредити с ЕБВР и НИБ.

ЕКОЛОГИЧЕН РИСК

Екологичният риск се свързва със замърсяването на околната среда и своевременните мерки за нейното опазване. Във връзка с това „СВИЛОЗА“ АД развива своята дейност, съобразявайки се с изискванията за опазване на околната среда. Комисията по околната среда следи за последователното изпълнение на политиката на Дружеството в областта на околната среда. Компанията реализира редица екологични проекти, следвайки отговорната си политика в областта на екологията като основен израз на корпоративната социална отговорност на групата „СВИЛОЗА“.

В „Свилоцел“ ЕАД е внедрена е Интегрирана система за управление (ИСУ) включваща:

1. Стандарт за управление на качеството БДС EN ISO 9001:2008
2. Стандарт за управление на околната среда БДС EN ISO 14001:2004
3. Стандарт за управление на здравословни и безопасни условия на труд БДС OHSAS 18001:2007-няма сертификация, но документално същата е разработена и се спазват процедурите и инструкциите.

През 2012 г. е въведен сертификат FSC за производство на избелена сулфатна целулоза от сертифицирана дървесина.

„Свилоцел“ ЕАД ползва технология за кислородно избелване при производството на сулфатна избелена целулоза, която елиминира използването на елементарен хлор. Така произвежданата ЕСФ избелена целулоза отговаря на изискванията за производство на екологично чисти продукти. Въведената технология е приета в страните от Европейския съюз като ВАТ технология за производство (Най-добри налични технологии) по отношение на редуцията на емисии от вредни за околната среда вещества.

„Свилоцел“ ЕАД има издадено от МОСВ комплексно разрешително № 175-Н1/2007 г. за експлоатацията на промишлените си инсталации и съоръжения в съответствие с нормативната уредба по околната среда.

IV. ВАЖНИ СЪБИТИЯ, НАСТЪПИЛИ СЛЕД ДАТА НА СЪСТАВЯНЕ НА ГОДИШНИЯ ФИНАНСОВ ОТЧЕТ

След датата на съставяне на годишния финансов отчет на „СВИЛОЗА“ АД са настъпили следните важни събития:

- На 14.03.2013 г. и съответно на 19.03.2013 г. Свилоцел ЕАД и СВИЛОЗА АД получават писма от ЕБВР и НИБ, с които двете дружества са освободени от изискването за спазване на финансовите показатели към 31 декември 2012 г. по договорите за банкови кредити с ЕБВР и НИБ.
- На 7.3.2013 г. с „Общинска Банка“ АД е подписан анекс за увеличение лимита по ползвания от „Свилоцел“ ЕАД овърдрафт от 4 млн. лв. на 8,9 млн.лв. и удължаване срока за ползване до 20.5.2014 г. при оптимизиране на останалите условия, включително намаление на лихвеното равнище.
- На 12.3.2013 г. е извършено техническо удължаване на срока на договора по овърдрафта на „Свилоцел“ ЕАД получен от Пощенска банка до 30.04.2013 г. Към датата на съставяне на настоящия доклад има Решение на КС на Банката за удължаване на срока на овърдрафта до 29.9.2013 г, но страните са в процес на уточняване на част от съпътстващите условия.

V. НАСТОЯЩИ ТЕНДЕНЦИИ И ВЕРОЯТНО БЪДЕЩО РАЗВИТИЕ НА ДРУЖЕСТВОТО

През 2012 г. „СВИЛОЗА“ АД извършва дейност в следните основни направления:

1. Наблюдение, контрол и вземане на решения по важни въпроси, касаещи дъщерните дружества на „СВИЛОЗА“ АД в качеството ѝ на едноличен собственик чрез:

- ☛ прилагане на Програма за добро корпоративно управление
- ☛ организиране на условия за ефективна и прозрачна работа.
- ☛ подобряване качеството на предлаганите услуги

2. Развитие на инфраструктурата

3. Сделки с активи на дружеството

4. Утвърждаване на структурата за управление

5. Финансиране на инвестиционната дейност и за оборотни средства на дъщерните дружества

6. Финансово-счетоводна политика и отчетност.

СВИЛОЗА АД не извършва пряка производствена дейност. Производствената дейност се извършва от дъщерното дружество на СВИЛОЗА АД – „Свилоцел“ ЕАД.

През 2012 година СВИЛОЗА АД е продало 60 000 тона, в сравнение с 2011 г. когато са продадени 142 940 тона квоти за търгуване на въглеродни емисии, които са предоставени на Дружеството съгласно Националния план за разпределение за периода 2008-2012 г.

СВИЛОЗА АД е реализирало печалба от извършената продажба през 2012 г. в размер на 956 хил. лв., спрямо печалба от 3 612 хил.лв., реализирана през 2011 г.

Основна цел на Бизнес плана на „Свилоцел“ ЕАД за 2013 г. е финансовото стабилизиране на дружеството, стабилизиране на производството на новите оптимални разновидности след реконструкцията, стабилизиране на доставките на дървесина, осигуряване обслужването на инвестиционните кредити към ЕБВР/НИБ в дългосрочен план, реструктуриране и оптимизация на персонала и процесите в извършваните дейности.

Основните предвидени показатели за 2013 г. са следните:

- 109 763 т. – производство на листова целулоза.
- 110 200 т. – продажби на листова целулоза.
- 100 556 хил. лв. – брутни приходи от продажби.

- 90 687 хил. лв. – нетни приходи от продажби /франко Свилоцел/.
- 22 788 хил. лв. – брутна печалба.
- 8 572 хил. лв. – EBITDA.
- 3 865 хил. лв. – EBIT
- 859 хил. лв. – печалба преди облагане с данъци.

Прогнозата е сравнително консервативна, предвид продължаващата стагнация на икономиката на преобладаващата част от развитите държави.

Предвиден е ограничен размер на инвестиционните разходи.

Общата сума е 3 481 хил. лв. без ДДС.

Основната част от инвестициите са по изпълнение на сключения договор с Главна дирекция „Европейски фондове за конкурентоспособност“ към Министерство на икономиката, енергетиката и туризма, финансиран от „Оперативна програма развитие на конкурентоспособността на българската икономика“ 2007-2013. Бюджетът на проекта е 4 226 977,07 лв., от които 50 % безвъзмездна финансова помощ. В бизнес плана е заложена сумата за сметка на Дружеството.

Останалата част от инвестиционната програма включва сравнително малки обекти с екологично предназначение или бърза възвращаемост, каквито са – инсталация за улавяне и унищожаване на лошо миришещи газове във вакумноизпарителни станции 1 и 2 на стойност около 196 хил.лв., втора употреба инсталация за производство на натриев хлорат на стойност около 489 хил.лв. и реализация на втория етап от реконструкцията на котела за изгаряне на отпадъци от биомаса за увеличение на паропроизводството с 3-5 MW/часа.

Инвестиционните разходи по реконструкцията за увеличаване на капацитета на целулозното производство, въвеждане в експлоатация на собствена турбина за производство на ел. енергия, собствено сметище, пречиствателна станция и т.н. са приключили изцяло.

Приключени са и предвидените по-значителни допълнителни инвестиции за собствена сметка с бърза и голяма ефективност, каквато бе разширението на Котела за изгаряне на биомаса /отпадъчни кори/, осигуряваща пълното задоволяване на собствените нужди от топлоенергия и излишък за продажба и строежа на нов склад за готова продукция, непосредствено до цеха за сушене и пакетиране на целулозата, който ще елиминира разходите за вътрешен транспорт във връзка със съхранението на готовата продукция.

На този етап не съществува неотложна необходимост от съществени инвестиции в средносрочна перспектива намеренията на ръководството на „Свилоцел“ ЕАД да бъдат ограничаване до малкобюджетни проекти с много бърза възвращаемост и проекти с безвъзмездно финансиране от фондовете на ЕС.

На 3.7.2012 г. с Агенция по заетостта е сключен договор по Оперативна програма „Развитие на човешките ресурси“ финансирана от Европейския социален фонд 2007-2013. Бюджета на проекта е 75 361,15 лв., от които 79,92% безвъзмездна финансова помощ. Срокът за изпълнение е 7 месеца. Предметът на договора е реализацията на мероприятия за повишаване безопасността на труда. Към края на годината дейностите по проекта са почти изцяло изпълнени.

На 9.8.2012 г. с Главна дирекция „Европейски фондове за конкурентоспособност“ към Министерство на икономиката, енергетиката и туризма е сключен договор финансиран от „Оперативна програма развитие на конкурентоспособността на българската икономика“ 2007-2013. Бюджетът на проекта е 4 226 977,07 лв., от които 50,00% безвъзмездна финансова помощ. Срокът за изпълнение е 24 месеца. Предметът на договорът е инвестиция в 4 подобекти, за внедряване на енергоспестяващи технологии, рециклиране на отпадъчни продукти за повторното им влагане в производството и за производство на нови продукти. Към края на годината дейностите по проекта са в начална фаза.

VI. НАУЧНОИЗСЛЕДОВАТЕЛСКАТА И РАЗВОЙНА ДЕЙНОСТ

През 2012 г. в „СВИЛОЗА“ АД не са провеждани научни изследвания и разработки, тъй като най-важната задача на ръководството на дружеството, в условията на засилена конкуренция е да запази досегашните позиции на „СВИЛОЗА“ АД на българския пазар в качеството му на действащо предприятие, както и традиционните контакти с клиенти.

VII. ИНФОРМАЦИЯТА, ИЗИСКВАНА ПО РЕДА НА ЧЛ. 187Д И ЧЛ. 247 ОТ ТЪРГОВСКИЯ ЗАКОН

1. Броят и номиналната стойност на придобитите и прехвърлените през годината собствени акции, частта от капитала, която те представляват, както и цената, по която е станало придобиването или прехвърлянето

През 2012 г. „СВИЛОЗА“ АД не е придобивало и не е прехвърляло собствени акции.

2. Броят и номиналната стойност на притежаваните собствени акции и частта от капитала, която те представляват

Към 31.12.2012 г. Дружеството не притежава собствени акции.

3. Възнагражденията, получени общо през годината от членовете на СД

Брутният размер на възнагражденията, получени от членовете на Съвета на директорите на „СВИЛОЗА“ АД през 2012 г. е 108 хил. лв. Възнагражденията са само парични.

В Устава на дружеството не съществуват разпоредби относно специални права или каквито и да било привилегии на членовете на СД.

4. Придобитите, притежаваните и прехвърлените от членовете на СД през годината акции и облигации на дружеството

Към 31.12.2012г. притежаваните акции от членове на Съвета на директорите на „СВИЛОЗА“ АД са:

Таблица № 23

	Име	Брой акции
1.	„СВИЛОЗА“ 2000 АД	598 790
2.	KBD S.A.	4 000 000

През 2012 г. не е извършвана промяна в броя на притежаваните от членовете на Съвета на директорите акции от капитала на „СВИЛОЗА“ АД.

5. Правата на членовете на СД да придобиват акции и облигации на дружеството

Членовете на СД на дружеството могат да придобиват свободно акции от капитала на дружеството на регулиран пазар на ценни книжа при спазване на разпоредбите на Закона срещу пазарните злоупотреби с финансови инструменти и Закона за публичното предлагане на ценни книжа.

На основание разпоредбата на чл. 16, ал. 1 и 3 от ЗСПЗФИ, членовете на СД на дружеството, други лица, които изпълняват ръководни функции в емитента, и лицата, тясно свързани с тях, уведомяват писмено КФН за сключените за тяхна сметка сделки с акции, издадени от „СВИЛОЗА“ АД в срок 5 работни дни от сключването на сделката. Задължението за уведомяване не се прилага, когато общата сума на сделките, сключени от лице, което изпълнява ръководни функции в емитента и в лицата, тясно свързани с него, не превишава 5000 лв. в рамките на една календарна година.

6. Участието на членовете на СД в търговски дружества като неограничено отговорни съдружници, притежаването на повече от 25 на сто от капитала на друго дружество, както и участието им в управлението на други дружества или кооперации като прокуристи, управители или членове на съвети:

Таблица № 24

Участие на физическите лица, представляващи юридически лица в

Съвета на директорите на „СВИЛОЗА“ АД в управителни и надзорни органи на други дружества, участието им като прокуристи и неограничено отговорни съдружници и дружества, в които те упражняват контрол

Име	Участие в управителните и надзорни органи на други дружества, участието им като прокуристи и неограничено отговорни съдружници	Участие в капитала на други дружества	Дружества, в които лицето да упражнява контрол
Красимир Дачев	1. Група технология на металите – Ангел Балевски (София) – Изпълнителен	АРУС Холдинг АД	АРУС Холдинг АД

	директор 2. А.Р.У.С Холдинг АД- Изп.директор		
Михаил Колчев	АРУС Холдинг АД – член на СД; Свилоцел ЕАД – Изп.член на Съвета на директорите	Не участва	Не участва
Николай Бадев	Не участва	Не участва	Не притежава

Юридическите лица – членове на Съвета на директорите на „СВИЛОЗА“ АД не участват в управителните и надзорни органи на други юридически лица и не притежават участие в други дружества.

7. Сключени през 2012 г. договори с членове на СД или свързани с тях лица, които излизат извън обичайната дейност на дружеството или съществено се отклоняват от пазарните условия

През 2012 г. не са сключвани договори с членове на СД на „СВИЛОЗА“ АД или със свързани с тях лица, които излизат извън обичайната дейност на дружеството или съществено се отклоняват от пазарните условия.

8. Планираната стопанска политика през следващата година, в т.ч. очакваните инвестиции и развитие на персонала, очакваният доход от инвестиции и развитие на дружеството, както и предстоящите сделки от съществено значение за дейността на дружеството

На 24.10.2007 г. „СВИЛОЗА“ АД е получило комплексно разрешително съгласно изискванията на Закона за опазване на околната среда. Във връзка с условията по издаване на комплексното разрешително, дружеството е приело инвестиционна програма за ремонт и поддръжка на съществуващи съоръжения, както и изграждане на нови за целите на избягване на замърсяване на околната среда над допустимите норми.

Общият размер на Инвестиционната програма, одобрена от ръководството на Дружеството към датата на издаване на комплексното разрешително е 15 620 хил. лева. Част от задълженията за инвестиции са изпълнени от „Свилоцел“ ЕАД, като 100 % дъщерно дружество на „СВИЛОЗА“ АД и оператор на съоръженията за производство на целулоза.

Към 31.12.2012 г. инвестиционни ангажименти на „СВИЛОЗА“ АД са изпълнени.

IX. ИЗПОЛЗВАНИТЕ ОТ ПРЕДПРИЯТИЕТО ФИНАНСОВИ ИНСТРУМЕНТИ, ВКЛЮЧИТЕЛНО ЗА ХЕДЖИРАНЕ НА РИСКА

„СВИЛОЗА“ АД не е използвала финансови инструменти през 2012 г. за хеджиране на рискове от промяна на валутни курсове, лихвени нива или парични потоци. През отчетната година дружеството не е извършвало сделки за хеджиране на валутен риск, тъй

като няма достатъчно мащабни и отдалечени във времето сделки в USD или други валути с плаващ спрямо лева курс.

Дружеството би могло да има експозиция към ликвиден, пазарен, лихвен, валутен и оперативен рискове, възникващи от употребата на финансови инструменти.

XI. ДОПЪЛНИТЕЛНА ИНФОРМАЦИЯ ПО РАДЗЕЛ VI A ОТ ПРИЛОЖЕНИЕ № 10 НА НАРЕДБА № 2 НА КФН

1. Информация, дадена в стойностно и количествено изражение относно основните категории стоки, продукти и/или предоставени услуги, с посочване на техния дял в приходите от продажби на емитента като цяло и промените, настъпили през отчетната финансова година

През 2012 година СВИЛОЗА АД е продало 60 000 тона, спрямо 142 940 тона за 2011 г. квоти за търгуване на въглеродни емисии, които са предоставени на Дружеството съгласно Националния план за разпределение за периода 2008-2012 г.

2. Информация относно приходите, разпределени по отделните категории дейности, вътрешни и външни пазари, както и информация за източниците за набдяване с материали, необходими за производството на стоки или предоставянето на услуги с отразяване на степента на зависимост по отношение на всеки отделен продавач или купувач/потребител, като в случай, че относителният дял на някой от тях надхвърля 10 на сто от разходите или приходите от продажби, се предоставя информация за всяко лице поотделно, за неговия дял в продажбите или покупките и връзките му с емитента

☛ Информация, относно приходите, разпределени по основни категории дейности
Таблица № 25

ПРИХОДИ	2010		2011		2012
а	2		(в хил. лв.)		(в хил. лв.)
А. Приходи от дейността					
I. Нетни приходи от продажби на:					
1. Продукция	107 979	-8 %	99 245	-14 %	85 024
2. Стоки	254	100 %	482	29 %	621
3. Услуги	435	808 %	3951	22 %	4822
4. Други	2081	145 %	4 473	-10.87 %	3 991
Общо за група II:	110 749	-2%	108 151	-12.66 %	94 458

3. Информация за сключени големи сделки и такива от съществено значение за дейността на емитента

През 2012 г. „СВИЛОЗА“ АД е предоставило заем в размер на 600 000 лв. на своето дъщерно дружество „Биоресурс“ ЕООД, като заемът е предназначен за закупуване на дървесина.

През 2012 г. по договор за заем от 24.06.2011г. „СВИЛОЗА“ АД е предоставило заем на своето дъщерно дружество „Свилоцел“ ЕАД в размер на 1 195 000 лева, като целта на заема е за закупуване на дървесина.

4. Информация относно сделките, сключени между емитента и свързани лица, през отчетния период

През 2012 г. СВИЛОЗА АД е сключило следните сделки със свързани лица:

- ☛ През 2012 г. „СВИЛОЗА“ АД е предоставило заем в размер на 600 000 лв. на своето дъщерно дружество „Биоресурс“ ЕООД, като заемът е предназначен за закупуване на дървесина.
- ☛ През 2012 г. по договор за заем от 24.06.2011г. „СВИЛОЗА“ АД е предоставило заем на своето дъщерно дружество „Свилоцел“ ЕАД в размер на 1 195 000 лева, като целта на заема е за закупуване на дървесина.

5. Информация за събития и показатели с необичаен за емитента характер, имащи съществено влияние върху дейността му

През 2012 г. по отношение на „СВИЛОЗА“ АД не са били налице събития или показатели с необичаен за емитента характер

6. Информация за сделки, водени извънбалансово през 2012 г.

През 2012 г. В дружествата от икономическата група на СВИЛОЗА АД няма сделки, които са водени извънбалансово.

7. Информация за дялови участия на емитента, за основните му инвестиции в страната и в чужбина

През 2012 г. е настъпила промяна в икономическата група на СВИЛОЗА АД, състояща се в продажба на дъщерното дружество „Екосвил“ ЕООД.

Към 31.12.2012 г. „СВИЛОЗА“ АД притежава 100 % от капитала на следните дружества:

☛ „Свилоцел“ ЕАД - търговско дружество, регистрирано във ВТОС през септември 2005 г., с основен предмет на дейност производство и реализация на сулфатна избелена целулоза и продукти от нея. Дружеството започва дейността си от 01.01.2006 г. „Свилоса“ АД участва 100 % в капитала му чрез апортна вноска.

☛ **„Биоресурс” Свищов ЕООД** – търговско дружество, регистрирано в Република България с основна дейност залесяване, отглеждане на млади горски насаждения, рекултивация на терени, дърводобив и дървопреработка.

8. Информация относно сключените от емитента, от негово дъщерно дружество или дружество майка, в качеството им на заемополучатели, договори за заем

Към 31.12.2012 г. „СВИЛОЗА” АД има дългосрочни задължения във връзка със заем към А.Р.У.С. Холдинг АД в размер на 543 хил. лв.

Договорите за кредит за реконструкция на „Свилоцел” ЕАД са подписани между ЕБВР и „СВИЛОЗА” АД на 22.11.2005 г., а между НИБ и „СВИЛОЗА” АД на 12.12.2005 г.

На 28.03.2006 г. е подписан изменен и потвърден Договор за кредит, по силата на който „Свилоцел” ЕАД се присъединява като съзаемополучател и изпълнител на инвестиционния проект.

ЕБВР отпуска дългосрочен кредит с максимална главница 18 000 хил евро, а НИБ – дългосрочен кредит с максимална главница 10 000 хил евро.

От страна на „Свилоцел” ЕАД има учреден залог върху действащо предприятие и всички настоящи и бъдещи активи и имущества на Свилоцел ЕАД, като обезпечение по кредита.

През 2009 г. временно е преустановено обслужването на кредита.

На 02.12.2009 г. между страните е подписано споразумение уреждащо източниците за финансиране на възобновяването на производството и условията за това.

В началото на 2010 г. беше постигнато споразумение с МФИ за приемане на нови графици за плащанията по кредитите, които дружеството изпълнява коректно и които залягат в следващите споразумения. Погасителните вноски са разсрочени до 2015 г.

На 05.04.2011 г. и на 12.04.2011г. са подписани предварителни рамкови споразумения с НИБ и ЕБВР за общите условия за реструктуриране на задълженията по банковите кредити.

На 30.12.2011 г. с НИБ и на 12.01.2012 г. с ЕБВР са подписани анекси към договорите за банкови кредити, уреждащи всички аспекти по реструктурирането на банковите заеми. Към датата на одобрение на финансовия отчет на „Свилоцел” ЕАД за 2011 г. от Съвета на директорите тези споразумения не са влезли в сила, поради необходимостта от време за уреждане на допълнителните условия, предвидени в подписаните анексите.

Основните допълнителни условия се отнасят до предоставяне на допълнителни гаранции и обезпечения от страна на „Свилоцел” ЕАД, СВИЛОЗА АД, АРУС Холдинг АД и други дружества от групата на СВИЛОЗА АД и поемане на ангажимент от мажоритарния собственик на СВИЛОЗА АД – АРУС Холдинг АД за осигуряване на допълнителни средства в размер на до 2.8 милиона евро. Дружеството е получило писма с дата 16.10.2012 г., с което двете банки удостоверяват влизането в сила на подписаните анекси.

Погасителния план започва от март 2012 и продължава до октомври 2015 г.

Дължимите за 2012 г. погасителни вноски са изплатени от Дружеството.

Към 31.12.2012 г. главниците по инвестиционните кредити са 12 917 хил. евро към ЕБВР и 7 041 хил. евро към НИБ.

В договорите за инвестиционните кредити има залегнали финансови коефициенти, които дружеството не е изпълнило към края на 2012 г.

С писма от 14.03.2013 г. на ЕБВР и от 19.03.2013 г. на НИБ, двете банки освобождават дружеството от задължението за изпълнение на финансовите коефициенти за 2012 г.

- „Свилоцел“ ЕАД ползва овърдрафт за оборотни нужди с лимит от 4 900 хил. лв., отпуснат от „Общинска банка“ АД, от който към 31.12.2012 г. са усвоени 4 690 хил. лв. На 7.3.2013 г. с Банката е подписан анекс за увеличение лимита по овърдрафта на 8,9 млн. лв. и удължаване срока за ползване до 20.5.2014 г., с плафони за последните три месеца. Кредитът е обезпечен с активи на „Свилоса“ АД, несвързани с целулозното производство.
- „Свилоцел“ ЕАД ползва овърдрафт за оборотни нужди, отпуснат от „Юробанк България“ АД (Пощенска банка) с лимит от 3 000 хил. евро. Към 31.12.2012 г. са усвоени 2 997 хил. евро. Кредитът е обезпечен с активи на „Свилоса ЗИК“ АД. Извършено е техническо удължаване на срока на договора до 30.04.2013 г. Към датата на съставяне на настоящия доклад има Решение на КС на Банката за удължаване на срока на овърдрафта до 29.9.2013 г, но страните са в процес на уточняване на част от съпътстващите условия.
- По договор подписан на 10.11.2009 г. „Свилоцел“ ЕАД е ползвало заем от фирма FISER SRL, Италия /клиент на Дружеството/ в размер на 1 075 хил. евро., който е погасен през 2012 г.
- През ноември 2009 г. „Свилоцел“ ЕАД е получило дългосрочен заем от Арус Холдинг в размер на 250 хил. евро. Заемът ще бъде изплатен след покриване на задълженията на Дружеството към Европейската Банка за Възстановяване и Развитие и Нордик Инвестмънт Банк.
- През януари 2010 г. „Свилоцел“ ЕАД е сключило договор с Арус Холдинг, в който страните се споразумяват търговските задължения в размер на 2,984 хил. лв. да бъдат изплатени след погасяване на задълженията на Дружеството към Европейската Банка за Възстановяване и Развитие и Нордик Инвестмънт Банк във връзка с предоставените от тях кредити. Към 31 декември 2011 задължението е отчетено като дългосрочно търговско задължение. През 2012 г. задължението е рекласифицирано в сумата на дългосрочните заеми.
- През юли 2012 г. „Свилоцел“ ЕАД получава дългосрочен заем от Арус Холдинг в размер на 2,000 хил. евро. Крайният срок на изплащане е 31 декември 2016 г.
- През юни 2011 г. „Свилоцел“ ЕАД е получило дългосрочен заем от „СВИЛОЗА“ АД в размер на 3,090 хил. лева. Заемът ще бъде изплатен на неравномерни вноски до Декември 2016 г. Към 31.12.2011 г. заема става 3 203 хил.лв., в това число 113 хил.лв, капитализирани лихви. През 2012 г. кредита се увеличава с 1 195 хил.лв. , в това число капитализирани лихви 239 хил.лв. и заемът става 4 398 хил.лв. Останалите условия остват непроменени.

Към 31.12.2012 г. „Свилоцел“ ЕАД има сключен договор за финансов лизинг, както следва:

- Договор № BG-2008-M-00048 подписан на 21.08.2008 г. с „ИМОПЕНТ БЪЛГАРИЯ“ ЕООД, за покупка на 1 бр. мобилен кран, марка TEREX FUCHS. Цена за придобиване 242,012 евро, Лихвена ставка на база 6-месечен EURIBOR + 2,5 пункта, годишна лихва, плащане в

срок от 60 месеца при прогнозна месечна вноска от 4,021 евро. Към 31 декември 2012 г., неплатената част с остатъчната стойност е в размер на 50 хил. евро.

9. Информация относно сключените от емитента, от негово дъщерно дружество или дружество майка, в качеството им на заемодатели, договори за заем

Въз основа на решение на Съвета на директорите на „СВИЛОЗА“ АД, на 27.06.2007 г. е сключен договор за предоставяне на безлихвен заем от страна на СВИЛОЗА АД на физическо лице – служител на „Свилоцел“ ЕАД на стойност 275 хил. лева.

„СВИЛОЗА“ АД е предявило иск пред Арбитражен съд при БТПП-София арбитражно - дело № 691//2010 г. против заемополучателя. Делото е решено в полза на „СВИЛОЗА“ АД. Ръководството е предприело действия за събиране на вземането, на база съдебното решение.

През 2012 г. е сключено споразумение между двете страни за уреждане на взаимоотношенията по силата, на което дългът на физическото лице към Дружеството се погасява чрез прехвърляне по нотариален ред в собственост на дружеството на недвижими имоти. Стойността на придобитите недвижими имоти е определена на 425 хил. лева, образувана от дължимата от лицето главница и неизплатени лихви. Дължимите лихви не са били начислявани в предходни периоди, поради съществуващата несигурност за тяхната събираемост.

Разликата между дължимата главница към 31.12.2011 г. (248 хил. лева) и определената от съда дължима обща сума в размер на (425 хил лева) е отчетена като други приходи. Придобитите недвижими имоти са представен като инвестиционни имоти.

Към 31.12.2012 г. СВИЛОЗА АД е извършило преглед на стойността на инвестиционния имот на база оценка на независим оценител. В резултат на извършената оценка СВИЛОЗА АД е признало загуба от обезценка в размер на 264 хил.лева признати в други разходи.

10. Информация за използването на средствата от извършена нова емисия ценни книжа през отчетния период

„СВИЛОЗА“ АД няма издадена нова емисия ценни книжа през 2012 г.

11. Анализ на съотношението между постигнатите финансови резултати, отразени във финансовия отчет за финансовата година, и по-рано публикувани прогнози за тези резултати

„СВИЛОЗА“ АД не е публикувало прогнози за финансовите си резултати за отчетната 2012 г.

12. Анализ и оценка на политиката относно управлението на финансовите ресурси с посочване на възможностите за обслужване на задълженията, евентуалните заплахи и мерки, които емитентът е предприел или предстои да предприеме с оглед отстраняването им

„СВИЛОЗА“ АД осъществява оперативната си дейност, като управлението на финансовите ресурси е подчинено изключително на структурирането на капиталова структура, която да позволи да се комбинират по-ниския риск на финансирането със собствени средства с по-високата ефективност и гъвкавост на паричния поток при условията на дълговото финансиране, като във всеки един момент да може да се премине от един към друг вид финансиране с оглед на конкретните нужди на компанията.

13. Оценка на възможностите за реализация на инвестиционни намерения с посочване на размера на разполагаемите средства и отразяване на възможните промени в структурата на финансиране на тази дейност

На 24.10.2007 г. „СВИЛОЗА“ АД е получило комплексно разрешително съгласно изискванията на Закона за опазване на околната среда. Във връзка с условията по издаване на комплексното разрешително, дружеството е приело инвестиционна програма за ремонт и поддръжка на съществуващи съоръжения, както и изграждане на нови за целите на избягване на замърсяване на околната среда над допустимите норми.

Общият размер на Инвестиционната програма, одобрена от ръководството на Дружеството към датата на издаване на комплексното разрешително е 15 620 хил. лева. Част от задълженията за инвестиции са изпълнени от „Свилоцел“ ЕАД, като 100 % дъщерно дружество на „СВИЛОЗА“ АД и оператор на съоръженията за производство на целулоза.

Към 31.12.2012 г. инвестиционни ангажименти на „СВИЛОЗА“ АД са изпълнени.

14. Информация за основните характеристики на прилаганите от емитента в процеса на изготвяне на финансовите отчети система за вътрешен контрол и система за управление на рискове

Относно гарантиране ефективността на работата на външните одитори, Дружеството прилага вътрешни мерки, които са съобразени с разпоредбите на Закона за счетоводство, Закона за независимия финансов одит и международните практики за осигуряване на ефективност на работата на одиторите. Предложенията за избор на одитор се мотивират пред Общото събрание на акционерите, като одитният комитет на дружеството – вносител на препоръката се ръководи от установените изисквания за независимост, професионална компетентност, конфиденциалност, почтеност и обективност.

В дружеството функционира система за вътрешен контрол, която да гарантира ефективното прилагане на системите за отчетност и разкриване на информация. Системата за вътрешен контрол се прилага и с оглед идентифициране на рисковете, съпътстващи дейността на дружеството и подпомагане тяхното ефективно управление.

Системите за вътрешен контрол и за управление на риска имат за цел:

- идентифициране на рисковете, на които дружеството може да бъде изложено
- рискове, свързани с основната дейност на дружеството и рисковете, които могат съществено да повлияят върху процеса на подготовка и представяне на финансовите отчети;

- представяне на относимата информация относно тези рискове на Съвета на директорите с оглед осигуряване на възможност за вземане на информирани управленски решения;
- контрол относно наличието на съответствието със законовите разпоредби, регулации и насоките на дейността на мениджмънта;
- осъществяване на мониторинг върху дейността на компанията.

15. Информация за промените в Съвета на директорите на дружеството през 2012 г.

През 2012 г. не е извършена промяна в състава на Съвета на директорите на „СВИЛОЗА“ АД.

Към 31.12.2012 г. членовете на СД на „СВИЛОЗА“ АД са, както следва:

1. Красимир Банчев Дачев - Председател на Съвета на директорите
2. Николай Георгиев Бадев, представляващ КБД С.А. (KBD S.A) - Член на СД
3. Михаил Георгиев Колчев, представляващ «Силоза - 2000» АД - Изпълнителен член на СД

16. Информация за известните на дружеството договорености (включително и след приключване на финансовата година), в резултат на които в бъдещ период могат да настъпят промени в притежавания относителен дял акции или облигации от настоящи акционери или облигационери

Не съществуват договорености в резултат на които в бъдещ период могат да настъпят промени в притежавания относителен дял акции или облигации от настоящи акционери или облигационери.

17. Информация за висящи съдебни, административни или арбитражни производства, касаещи задължения или вземания на емитента в размер най-малко 10 на сто от собствения му капитал

Към 31.12.2012 г. срещу СВИЛОЗА АД е заведен иск от контрагент в размер на 390 хил.лева. През периода 2007 г. – 2012 г. са проведени заседания на съответния окръжен съд с цел събиране на доказателства по делото. Представена е съдебно-счетоводна експертиза установяваща, че СВИЛОЗА АД няма задължения към ищеца. Ръководството на СВИЛОЗА АД е предприело мерки за защита на Дружеството и на база на становище на ангажираните с делото юристи на Дружеството е убедено, че заведения иск е неоснователен и че Дружеството не е изложено на същесвен риск от негативно решение.

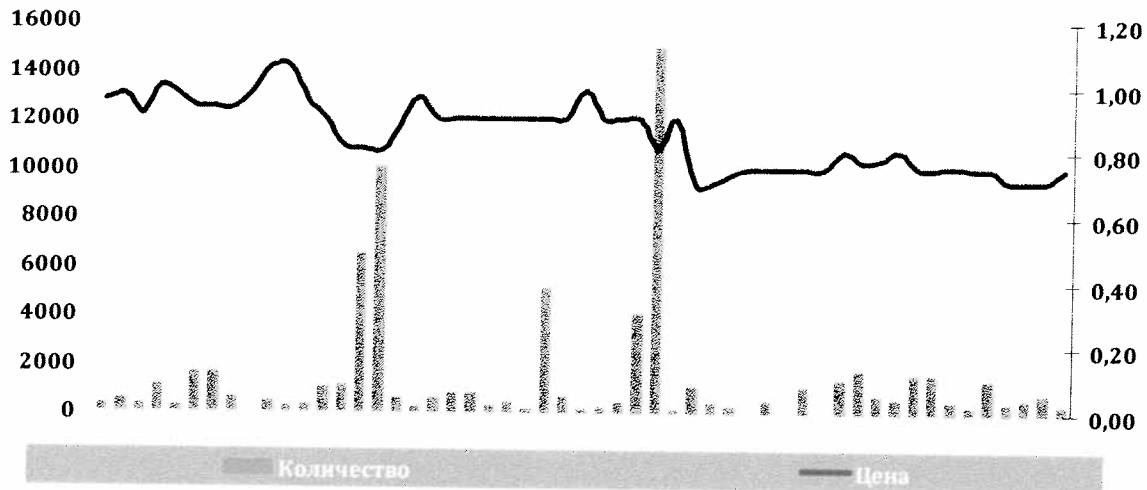
18. Данни за директора за връзки с инвеститора

Ева Софиева

тел. +359 2 988 24 13

e-mail: eva.sofieva@svilosa.bg

ХІІ. ПРОМЕНИ В ЦЕНАТА НА АКЦИИТЕ НА ДРУЖЕСТВОТО



ХІІ ДРУГА ИНФОРМАЦИЯ ПО ПРЕЦЕНКА НА ДРУЖЕСТВОТО

Дружеството преценява, че не е налице друга информация, която да е публично оповестявана от дружеството и която би имала важно значение за инвеститорите и акционерите при вземането на обосновано инвеститорско решение.

Дата: 16.04.2013 г.

За СВИЛОЗА АД: Михаил Колчев

/Представяващ „Свилоза 2000“ АД - Изп. член на СД/

