



**ГОДИШЕН ДОКЛАД ЗА ДЕЙНОСТТА НА
НА “ДЪРВООБРАБОТВАНЕ - ВТ” АД, ГР. ВЕЛИКО
ТЪРНОВО**

ЗА ФИНАНСОВАТА 2007 Г.

***НАСТОЯЩИЯТ ДОКЛАД ЗА ДЕЙНОСТТА Е ИЗГОТВЕН В СЪОТВЕТСТВИЕ С
РАЗПОРЕДБИТЕ НА ЧЛ. 33 ОТ ЗАКОНА ЗА СЧЕТОВОДСТВОТО, ЧЛ.100Н, АЛ.7 ОТ ЗППЦ И
ПРИЛОЖЕНИЕ №10, КЪМ ЧЛ. 32, АЛ. 1, Т. 2 ОТ НАРЕДБА №2 ОТ 17.09.2003 Г. ЗА ПРОСПЕКТИТЕ ПРИ
ПУБЛИЧНО ПРЕДЛАГАНЕ И ДОПУСКАНЕ ДО ТЪРГОВИЯ НА РЕГУЛИРАН ПАЗАР НА ЦЕННИ
КНИЖА И ЗА РАЗКРИВАНЕТО НА ИНФОРМАЦИЯ ОТ ПУБЛИЧНИТЕ ДРУЖЕСТВА И ДРУГИТЕ
ЕМИТЕНТИ НА ЦЕННИ КНИЖА***

УВАЖАЕМИ АКЦИОНЕРИ,

Ние, членовете на СД на „ДЪРВООБРАБОТВАНЕ - ВТ“ АД водени от стремежа да управляваме дружеството в интерес на акционерите, както и на основание изискванията на разпоредбите на чл. 33 от Закона за счетоводството, чл.100н, ал 7 от ЗППЦК и приложение №10, към чл. 32, ал. 1, т. 2 от Наредба №2 от 17.09.2003 г. за проспектите при публично предлагане и допускане до търговия на регулиран пазар на ценни книжа и за разкриването на информация от публичните дружества и другите емитенти на ценни книжа изготвихме настоящият доклад за дейността /Доклада/. Докладът представя коментар и анализ на финансовите отчети и друга съществена информация относно финансовото състояние и резултатите от дейността на дружеството. Докладът отразява достоверно състоянието и перспективите за развитие на дружеството.

I. ОБЩА ИНФОРМАЦИЯ ЗА ДРУЖЕСТВОТО.

„ДЪРВООБРАБОТВАНЕ - ВТ“ АД гр. В.Търново е образувано на основание чл.62 ал.1 от Търговския закон и регистрирано на 12.09.1997г в гр.В.Търново /ф.д3848/1991 на ВТОС – вписано в регистрите на Търговските дружества – рег.1, том 1а, стр 116. парт.20 /

Предметът на дейност на дружеството е производство на мебели, изделия от дървесина, търговия в страната и чужбина, други дейности и услуги не забранени от закона. Той не е променян от учредяване на дружеството.

Към 31.12.2006г. дружеството е със седалище, адрес на управление, телефон, телефакс, e-mail , Web-site , както следва:

Адрес: гр. Велико Търново, п.к. 5000, кв. „Чолаковци“, Южна индустриална зона

Телефон: +359 62 625 836

+359 62 625 964

Факс: +359 62 622 218

Ел. поща: info@dvobv.com

Сумата на акционерният капитал към 31.12.2007 год. е 3 314 568,00лв., формиран от притежаваните от акционерите акции в размер на 3 314 568 бр с номинална стойност 1,00 лев.

През последните три години са извършвани промени в капитала на дружеството както следва:

Капиталът на дружеството е увеличаван три пъти през последните три финансови периода. Увеличенията са вписани в търговския регистър на Великотърновския окръжен съд по фирменото дело на Дружеството с решения, както следва:

С Решение от 16.08.2004 г. капиталът на „ДЪРВООБРАБОТВАНЕ - ВТ“ АД е увеличен от 128 642 лв. на 428 642 лв., разпределен в 428 642 броя акции с номинална стойност 1 лв. всяка. Увеличението е извършено чрез издаване на нова емисия от 300,000 обикновени поименни акции с номинална стойност 1 лев всяка.

През 2007 година са извършени следните увеличения на основния капитал:

С Решение № 1126/06.04.2007г. на ВТОС в търговския регистър е вписано увеличаване капитала на дружеството от 428 642 лева на 828 642 лева, със сумата 400 000 лева, чрез издаване на нови акции при условията на чл. 196 ал.3 и чл. 195 от ТЗ и чл. 23 т.2 от Устава на дружеството, в резултат на което капиталът на дружеството в размер на 828 642 лева, се разпределя на 828 642 броя поименни акции, всяка с номинална стойност от по 1 (един) лев.

С Решение № 2954/27.09.2007г. на ВТОС в търговския регистър е вписано взетото решение за увеличаване капитала на дружеството от 828 642 лева на 3 314 568 лева, със сумата 2 485 926 лева, представляващи собствени средства от фонд „Резервен“. Увеличаването на капитала се извършва чрез издаване на нова емисия от 2 485 926 броя поименни акции, с номинална и емисионна стойност от 1 (един) лев всяка една. Новите акции се разпределят между акционерите съразмерно на участието им в капитала на дружеството.

На Общото събрание на акционерите, проведено на 30.10.2007г. се взе решение за увеличаване на капитала на дружеството от 3 314 568 лева на 4 419 424 лева, чрез издаване на нова емисия от 1 104 856 броя поименни безналични акции, с право на глас в общото събрание на дружеството, право на дивидент и право на ликвидационен дял, с номинална стойност от 1 лев всяка и емисионна стойност, която не може да бъде по-ниска от номиналната стойност. Новоиздадените акции ще се предлагат за придобиване чрез първично публично предлагане съгласно изискванията на ЗППЗК.

Съгласно Протокол от Общото събрание на акционерите на „ДЪРВООБРАБОТВАНЕ - ВТ“ АД от 16 април 2007 година е разпределена част от неразпределената печалба от предходни години, като дивидент в размер на 2 113 037,10 лева. Задълженията за съучастие към 31 декември 2007г. възлизат на 21 887,83 лева.

Към 31.12.2007 г. структурата на капитала на „ДЪРВООБРАБОТВАНЕ - ВТ“ АД е следната:

Таблица №1

Наименование на акционер	Брой притежавани акции	Процент от капитала
4 броя Юридически лица	2 429 060	73.28
820 броя Физически лица	885 508	26.72

Акционери на дружеството към 31.12.2007г. са 4 броя юридически лица с 2 429 060 броя акции и 820 броя физически лица с 885 508 броя акции.

Наименование на акционер	Брой притежавани акции	Процент от капитала
«Кетмаш» АД В.Търново	1 624 984	49,03
«Пиерит» ЕООД София	800 000	24,14
Индустриална холдингова компания АД	4 000	0,11
Роуд импорт экспорт	76	
Атанас Василев Василев	824 984	24,89
Физически лица – 819 души	60 524	1,83

„ДЪРВООБРАБОТВАНЕ - ВТ” АД не е част от икономическа група. Мажоритарен акционер в емитента е :

„Кетмаш” АД със седалище и адрес на управление общ. Велико Търново, гр. Велико Търново, ул. „Никола Габровски” № 90. Дружеството притежава пряко 1 624 984 броя акции, представляващи 49.03% от гласовете в Общото събрание на акционерите,

„Пиерит” ЕООД със седалище и адрес на управление общ. Столична, гр. София, бул. „Никола Й. Вапцаров” № 23, ет. 4, ап. 12. Дружеството притежава пряко 800 000 броя акции, представляващи 24.14% от гласовете в Общото събрание на акционерите. Лицето е свързано с друг акционер - Атанас Василев Василев по смисъла на § 1, т. 12, б. „а” във връзка с т. 13, б. „а” от ДР на ЗППЦК и в тази връзка притежава пряко и непряко (общо) 1 624 984 броя акции, представляващи 49.03% от гласовете в Общото събрание на акционерите.

„ДЪРВООБРАБОТВАНЕ - ВТ” АД има едностепенна форма на управление – наличие на Съвет на директорите:

Към 31.12.2007г. дружеството се управлява от Съвет на директорите, в който са включени:

1. Алексей Димитров Кънчев – Председател;
2. Атанас Василев Василев – Председател;
3. Тодорка Стефанова Стефанова – Зам. Председател;
4. Недялко Коев Недялков – Член;
5. Сергей Иванов Борисов – Член.

Дружеството се управлява и представлява поотделно от Алексей Димитров Кънчев и Атанас Василев Василев.

II. ПРЕГЛЕД НА ДЕЙНОСТТА И НА СЪСТОЯНИЕТО НА ПРЕДПРИЯТИЕТО

1. Основна дейност

Основната дейност на „ДЪРВООБРАБОТВАНЕ - ВТ” АД е производство на мебели, изделия от дървесина, търговия в страната и чужбина, други дейности и услуги не забранени от закона.

Основната сфера на дейност на дружеството към момента е производство на изделия от дървесина за крайно потребление или като материал за мебелната промишленост. Дружеството извършва и продажба основно на собствената си продукция. Производствената дейност на дружеството е обособена в шест основни и два спомагателни (обслужващи) цеха. В основните цехове се извършва първична обработка на дървесината, изсушаване на същата и изработване на продукцията. Спомагателните цехове произвеждат пара за технологични нужди и отопление, резервни части и извършват ремонтни дейности.

Цех Витослепени детайли

През годината се инсталираха всички машини необходими за първия етап на производство на витослепени детайли. Приети са 32 работника, които са обучени за работа с машините. От м. октомври 2007 година цеха за Витослепени детайли съществува като самостоятелна единица. Има няколко причини за забавяне на производството:

- забава доставката на оборудването;

- намиране на доставчик на подходяща карбамид-формалдехидна смола за производството на изделията;
- забава на направата на теста за конструкция от страна на лабораторията на Икеа.

През 2008 година ще се работи по достигане на планираните количества, започване на втори етап на производство с внедряване на ново изделие – стол и табуретка Гилбърт.

Цех Шперплат и фурнир

- *Шперплат* - с размери 2000/1250 мм. и дебелини от 4 до 32 мм. В зависимост от материала, от който е произведен той бива буков, тополов, буков с топови среди, тополов с букови среди и т.н. В зависимост от използваното свързващо вещество (лепило), се дели на обикновен и водоустойчив (фенолен). Използва се в мебелната промишленост, корабостроенето и строителството.

- *Подматрачни лайсни* – изработени са изцяло от буков фурнир. За свързващо вещество се използва карбамид-формалдехидно лепило. Те са съставна част от детски легла. С различни размери в зависимост от вида и размерите на леглата, на които се монтира. Поради приложението на този продукт той отговаря на най-високите стандарти по отношение на съдържанието на лепило.

- *Рязан фурнир* - с дебелини 0.6 и 0.8 мм. и различни размери. Материал – дъб, бук, явор, ясен, череша, орех и др. Използва се за фурнироване на плочи от дървесни частици, които след това се използват за производство на мебели.

В цеха за производство на шперплат и фурнир се произведоха 1062 м³ лайсни, 1711 м³ шперплат, 196 м³ блинд и 215 м³ фурнир за изделие Поанг. През 2008 год. Е предвиден основен ремонт на развиваща машина „Шел” с цел подобряване качеството на развивания фурнир, увеличаване на производителността в средното отделение с цел оползотворяване на парчетата фурнир и недопускане дефекти в новите изделия, увеличаване рандемана на фурнира чрез по-правилно разкрояване, развиване и използване на нови размери секции на трупите и намаляване себестойността на продукцията.

Цех Бичени материали

- *Янове, дъски, детайли* от дъб, бук, тополя, липа. Използват се основно като междинен продукт при производство на плотове от масивна дървесина

- *Изделия „Султан 10” и „Султан 20”* – дъбови крака за легло с височини съответно 10 и 20 см.

Цеха за бичени материали е преработил 3 725 м³ букови трупи и 2 963 м³ дъбови трупи. Произведени са и 49 520 комплекта изделия „Султан”. През 2008 година ще се работи за увеличаване на количеството на преработените трупи, като се обособят три потока за разбичване на трупи.

Цех Плотове от масивна дървесина

Клинозъбно слепени плотове от масивна дървесина.- Материал: дъб, бук, ясен, явор, орех, череша, круша, бряст и др. Приложение: производство на бар-плотове, маси, рафтове, пейки, стъпала, аксесоари за кухни, за покриване на под и т.н

В цеха са произведени 2 515 м³ плотове от масивна дървесина, което е 95,8% изпълнение на плануваните количества. При тези производи се наблюдава устойчив темп на увеличено производство и продажби, което е в пряка зависимост от потребностите на пазара.

Подобренията, които трябва да се направят през 2008 година са своевременно обслужване на основните машини и съоръжения.

Цех Изделия от дървесина

- Фурнировани детайли - плочи от дървесни частици фурнировани с рязан (мебелен) фурнир с дебелина 0.6 ÷ 0.8 мм. Фурнирът може да бъде от дъб, бук, явор, ясен, орех и др. Фурнированите детайли се използват при производството на различни видове мебели, бюра, маси, рафтове, поставки, ламперии и др.

- Пейка „Бьорна” - направена е от клинозъбно-слепени плотове от масивна дървесина – бук, както и от букови детайли.

- Изделия „Сингел 150” и „Сингел 600” - дъбови и букови стенни поставки с дължина 150 мм. и 600 мм.

- Кухненска дъски - от букови детайли или клинозъбно слепени плотове от масивна дървесина.

Цеха е произвел 8316 броя пейка „Бьорна”, което е 93,4% изпълнение спрямо плануваните количества. Произведените количества изделие „Сингел” и фурнированите детайли са малки, тъй като за тях поръчките са епизодични. През 2008 година предстои усвояването на нови изделия – кухненски дъски и сформирани на отделни работни потоци с цел увеличаване на количеството произведени пейки „Бьорна” средно на 1200 бр. месечно.

2. Основни суровини

Основните суровини са различни видове дървесина. Материалът за производство на шперплат е бук, тополов, бук с топови среди, тополов с букови среди. Материал за рязания фурнир са дъб, бук, явор, ясен, череша, орех и др. В клинозъбно слепените плотове от масивна дървесина се използват още орех, череша, круша, бряст

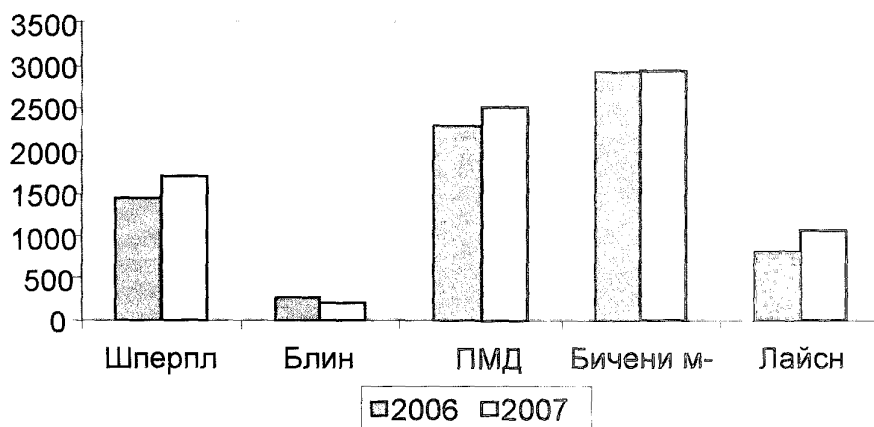
Приложение намират различни видове лепила – обикновено, фенолно, карбамид-формалдехидно лепило като последното отговаря на най-високите стандарти по отношение на съдържанието на лепило, тъй като е съставна част за направа на детски легла

3. Пазари и продажби

През отчетната 2007 година дружеството е произвело продукция спрямо 2006г. в натурални показатели, както следва:

Таблица №2

ИЗДЕЛИЕ	Мярка	2006г.	2007г.
Шперплат	м3	1430	1711
Блинд	м3	292	196
Бичени материали	м3	2929	2939
Фурнировани детайли	м2	7928	2090
ПМД	м3	2287	2515
Букови дъски	бр	46582	2624
Крак “Султан”	комп	40504	49520
Подматрачни бук. лисни	м3	822	1062
Рафт Бьорна	бр		8316
Изделие „Сингел”	бр	3642	4644
Изделие „Инголф”	бр	5157	20344
Изделие „Мюла”	бр	2085	5402

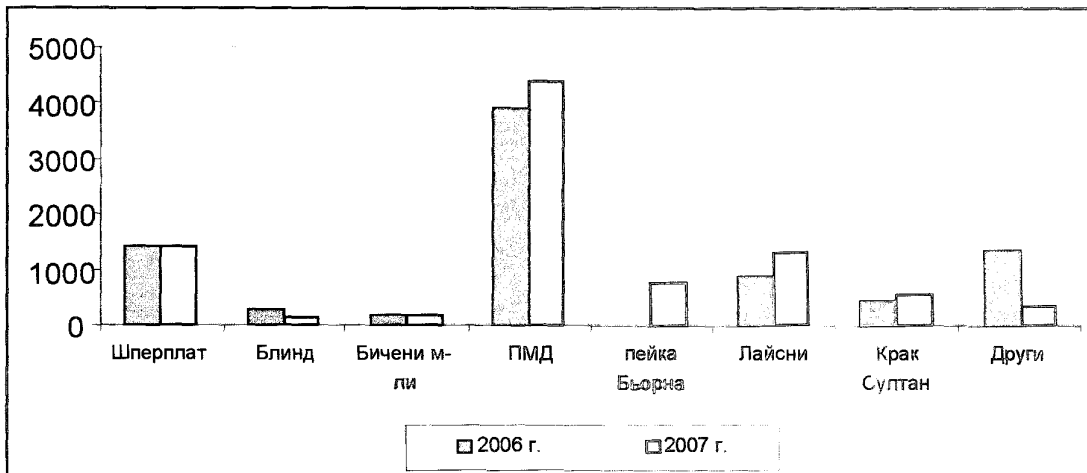


През отчетният период дружеството е реализирало готова продукция в размер на 9 155 хил. лв. –107,42% спрямо 2006г.

Спрямо 2006г., изпълнението на реализацията е както следва:

Таблица №3

ИЗДЕЛИЕ	Мярка	2006г.		2007г.	
		Количество	Стойност хил.лв.	Количество	Стойност хил.лв.
Шперплат	м3	1471	1443	1336	1423
Буков блинд	м3	269	259	155	147
Буков фурнир	м2	3906	7		
Фурнировани детайли	м2	8873	123	2064	35
Бичени материали	м3	138	156	132	181
ПМД	м3	2066	3913	2251	4399
Слепени плотове липа	м3	46	36	65	55
Букови дъски	бр	48126	382	2904	25
Крак Султан	комп	42344	480	49720	575
Букови лайсни	м3	819	888	1060	1310
Рафт Бьорна	бр	3402	110		
Пейка Бьорна	бр	126	12	8274	781
Изделие Йоко	бр	1250	52	550	22
Дъска Сингел	бр	3642	24	4644	35
Дъбови стъпала	бр	2657	48		
Други	лв		590		167
Всичко:			8523		9155



През 2007г. спрямо 2006г. се наблюдава увеличение на външния за сметка на вътрешния пазар, както следва:

2006г. – вътрешен пазар – 2209 хил.лв - 25,92 %
 - външен пазар - 6314 хил. лв – 74,08 %

 8523 хил. лв

2007г. – вътрешен пазар – 1681 хил.лв - 18,36 %
 - външен пазар - 7474 хил. лв – 81,64%

 9155 хил. лв

ВЪНШЕН ПАЗАР

Таблица №4

ПРОДУКЦИЯ	Марка	2006г. Хил.лв		2007г. Хил.лв	
		Количество	Стойност	Количество	Стойност
Шперплат	м3	27	24	15	14
Слепени липа	дъски м3	46	36	65	55
Буков блинд	м3	258	250	149	142
ПМД	м3	1999	3817	2194	4312
Букови детайли	м3	138	156	132	181
Кухненски дъски	бр	48124	382	2904	25
Крак Султан	к-т	42344	480	49720	575
Букови лайсни	м3	817	887	1060	1310
Дъбови крака	м3	9	18		
Рафт Бьорна	бр	3402	110		
Пейка Бьорна	бр	126	12	8274	781
Изделие "Йоко"	бр	1250	52	550	22
Изделия "Сингел"	бр	3642	24	4644	35
Дъбова стъпала	бр	2550	45		
Други	хлв		21		22
Всичко:			6314		7474

Основни пазари

ДЪРВООБРАБОТВАНЕ-ВТ АД е експортно ориентирана компания, като делът на приходите от продажби зад граница спрямо общите приходи за изминалите три години се е увеличил от 54% през 2004г. до 81.64% през 2007г., като това се дължи както на увеличаването на делът на нашия основен клиент зад граница, така и с прекратяване на продажбите на ПДЧ (основно на вътрешен пазар) след продажбата през 2005г. на производството на това изделие.

Основен клиент е фирма Икеа, Швейцария, като ние доставяме стоки за нейните складове по целия свят.

Конкурентноспособност

Широката гама продукти, които произвеждаме се предлагат на различни пазари и в различни условия

Продажба на развиван фурнир

Производството на фурнир е насочено основно към осигуряване на производството на лясни, шперплат и Витослепени детайли в бъдеще. Също така продаваме фурнир на дългогодишен наш клиент от Япония.

Продажба на шперплат

Фирмата произвежда обикновен и водоустойчив шперплат, като това производство се основава на по-доброто оползотворяване на материала. Конкуренти на това производство има както от местни производители (Лесопласт, Троян; Димитър Дебеляшки ЕТ, Тетевен; КООП Обнова, обл.Ловеч; Демет ООД, Тича) така и от множество търговци - вносители на китайски шперплат

Продажба на витослепени детайли

Основните конкуренти в това производство са китайските фирми, но също така много добри традиции имат и фабриките в Румъния и Сърбия. Основните конкуренти на това производство в България са КООП Обнова и Никром мебел АД.

Продажба на клино-зъбно снабдени плотове

Тези продукти се продават основно на международния пазар, като бавно намират своя пазар и в България. Основните конкуренти-производители в България са Коркос ООД, Сливен и Лескомекс ООД, София.

В международен мащаб нашите плотове се конкурират с такива произведени в Румъния и Сърбия и Черна гора и най-вече от Китай.

Маркетингови канали и специални методи на продажба

Определящи в дейността на Дървообработване-ВТ АД са директните продажби и контакти с клиенти – особеност дължаща се на факта че фирмата не предлага крайни продукти, а работи с промишлени клиенти: производители и търговци на едро

Поради спецификата на някои продукти, като наложили се условия на работа с наши клиенти са авансови вноски при потвърждаване на поръчката.

При сключени договори с някои основни наши клиенти, фирмата работи с разсрочено плащане от един месец.

Конкурентни предимства и недостатъци на Дървообработване-ВТ АД

Дървообработване-ВТ АД е фирма с 46 годишен опит като чертите на нейната дейност имат своите предимства и недостатъци

Качество	Предимства	Недостатъци
Натрупан опит и установени традиции	Изпитани технологии, гарантиращи качество	
Високо-квалифициран и млад управленския екип и персонал	Амбициозност Новаторство	Липса на опит
Система за контрол на качеството	Гарантира добрата работа на фирмата за изпълнение максимално изискванията на клиентите	
Разнообразна гама от изделия	Оптимално използване на суровината и разпределение на разходите	Трудна концентрация върху проблемите и пазарите на отделните изделия
Местоположението	Предимства както при снабдяването със суровини и материали, така и при доставките до клиенти	
Ново модерно оборудване	Отговаря на най-новите изисквания за прецизност и качество	Липса на опит в работата с него
Дълъг цикъл на производство и по спецификация на клиента за някои изделия		Блокиране на средства и риск от бягство на клиента

Анализ на пазара

За изминалата 2007 година относителният дял на продажбите реализирани на външния пазар е 82%, което в сравнение с предходната е с 8% увеличение

Основният и най-голям клиент на фирмата е ИКЕА Швейцария, като нейният относителен дял в общите приходи е 54%, за разлика от миналата година, когато е бил 45%. Също така се забелязва увеличаване на абсолютния месечен размер на 416 хил.лв от 316 хил.лв средно месечно за 2006г.

Увеличаването на производството на подматрачни лаясни за фирми от Румъния, се отразява с повишаване на техният общ относителен дял в продажбите от 10,5% за 2006 на 14,3% към края на 2007. Появи се нов клиент на ПМД от Англия, като техният общ относителен дял в продажбите за 2007г. е 2,9%.

Запазва се относителният дял в продажбите за Япония от 4%

Има намаляване на относителния дял на други двама основни клиента на ПМД от чужбина, като в хронологично отношение продажбите през последните четири месеца са преустановени.

Появата на новото производство оказва влияние и върху реализацията на вътрешния пазар - намаление на относителния дял в общите продажби на някои български фирми. Това намаление на приходите се дължи на навлизане на други продукти с по-ниско качество и цена на нашия пазар.

Друга характерна особеност на продажбите на вътрешен пазар е че това са продажби основно на малки и средни фирми, като през настоящата година те формират почти половината (46%) от продажбите на вътрешен пазар.

През 2007 година се наблюдава увеличение на продажбите за българска фирма, която е основно доставчик на ИКЕА и закупува материали от фирма „Дървообработване-ВТ” АД, които са с добри технически показатели и ниско съдържание на формалдехид съгласно изискванията на ИКЕА. Над 3,5 пъти е намалела и стойността на реализираната продукция по отношение на други фирми извън рамките на основните ни клиенти, поради по-малкият размер на поръчките и необходимостта от отделяне на повече технологично време за пренастройване на производството.

II. РЕЗУЛТАТИ ОТ ДЕЙНОСТТА

В резултат на осъществената стопанска дейност през 2007 г. дружеството отчете следния финансов резултат:

За отчетния период дружеството реализира счетоводна печалба в размер на 909 хил. лв.

Дружеството реализира през 2007 г. печалба преди облагане с данъци в размер на 909 хил. лева, което представлява ръст на печалбата от 123.00 % в сравнение със същия период на 2006 г. Нетният размер на печалбата за 2007 г. е 864 хил. лв., което представлява ръст от 146.00 % в сравнение със същия период на 2006 г.

Таблица №5

СОБСТВЕН КАПИТАЛ, МАЛЦИНСТВЕНО УЧАСТИЕ И ПАСИВИ	2005		2006		(в хил. лв.) 2007	
	а	%	2	%	3	
A. СОБСТВЕН КАПИТАЛ						
I. Основен капитал	429	0%	429	673%	3315	
II. Резерви	3166	67%	5278	-47%	2789	
III. Финансов резултат						
1. Натрупана печалба (загуба) в т.ч.:	953	86%	1776	-99%	18	
неразпределена печалба	953	86%	1776	-99%	18	
непокрита загуба			0		0	
еднократен ефект от промени в счетоводната политика			0		0	
2. Текуща печалба	617	-43%	351	146%	864	
3. Текуща загуба			0		0	
Общо за група III:	1570	35%	21	-	8	
		%	27	59%	82	
ОБЩО ЗА РАЗДЕЛ "А" (I+II+III):	5165	52%	7834	-11%	6986	

Оперативната печалба възлиза на 729 хил. лв през 2005г. и 609 хил.лв. през 2006г. През 2007 г. е отчетено увеличение в размера на реализираната оперативна печалба като същата е в размер на 1 339 хил.лв. Посочената положителна тенденция е резултат от намаляване на разходите по икономически елементи /с 22% през 2007г. спрямо 2006г./ с изпреварващи темпове в сравнение с темповете на намаление, отчетени в общия размер на приходите от продажби /14% за 2007г./

Таблица №6

	2005	2006	2007
Оперативна печалба	729	609	1 339

Приходи от основна дейност по категории дейности

Таблица №7

ПРИХОДИ	2005	%	2006	%	(в хилл. лв.) 2007
А. Приходи от дейността					
I. Нетни приходи от продажби на:					
1. Продукция	8751	-3%	8523	7%	9155
2. Стоки	571	-45%	314	-77%	71
3. Услуги	110	-45%	61	-100%	
4. Други	1296	84%	2387	-80%	484
Общо за група I:	10728	5%	11 285	-14%	9 710

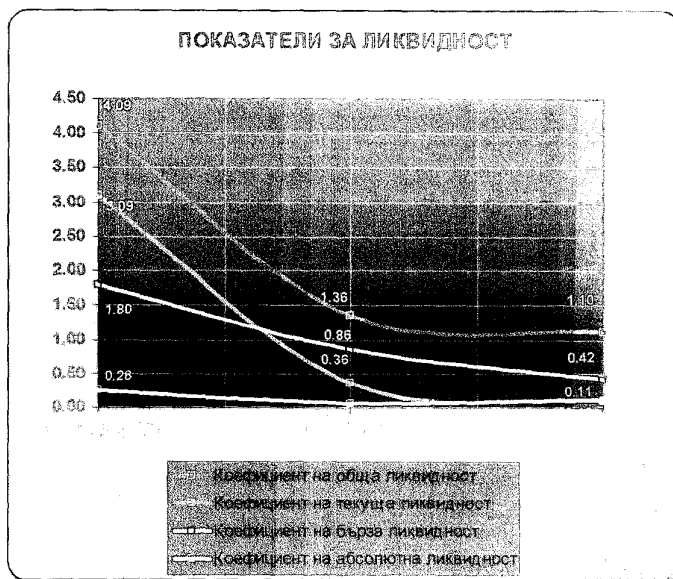
Разходи за основна дейност по категории дейности

Таблица №8

РАЗХОДИ	2005	%	2006	%	(в хил. лв.) 2007
А. Разходи за дейността					
I. Разходи по икономически елементи					
1. Разходи за материали	8219	-10%	7359	14%	8419
2. Разходи за външни услуги	521	20%	627	-33%	420
3. Разходи за амортизации	1142	-17%	952	-16%	801
4. Разходи за възнаграждения	1254	16%	1455	24%	1808
5. Разходи за осигуровки	436	-8%	403	19%	478
6. Балансова стойност на продадени активи (без продукция)	811	142%	1962		293
7. Изменение на запасите от продукция и незавършено производство	-2569		-2399		-3960
8. Други, в т.ч.:	185	71%	317	-65%	112
обезценка на активи	67		22		5
провизии					
Общо за група I:	9999	7%	10 676	-22%	8 371

ФИНАНСОВИ ПОКАЗАТЕЛИ

1. ЛИКВИДНОСТ



При тях тенденцията във времето дава най-ценната информация. Предполага се, задълженията към кредиторите се погасяват чрез парични средства, а не от стоково-материалните запаси или оборудването. Тези коефициенти описват способността на компанията да погасява дълговете си в срок.

Коефициент на обща ликвидност

Този показател е един от най-рано формулираните и се смята за универсален. Той представя отношението на краткотрайните активи към краткосрочните пасиви (задължения). Може да се очаква, че краткотрайните активи ще бъдат поне равни на краткосрочните пасиви, като в действителност е нормално да бъдат дори малко по-големи от тях. Ето защо оптималните стойности на този коефициент са над 1-1,5. Някои типове компании обаче са в състояние да работят при коефициент по-нисък от 1.

Таблица №9

Към 31.12.2005г. Към 31.12.2006г. Към 31.12.2007г.

Коефициент на обща ликвидност	4.09	1.36	1.10
-------------------------------	------	------	------

За 2007г. стойността на коефициента от 1.10 показва значително изменение спрямо стойностите отчетени в предишния период – 1.36 през 2006г. и 4.09 за 2005г. Отчетеното влошаване на стойностите при този коефициент през 2007г. се дължи най-вече на отчетеното увеличение на текущите пасиви /с 5% през 2007г. спрямо 2006г. / при протичащата паралелно тенденция на намаление при текущите активи /15% за 2007г. спрямо 2006г. /

През 2006 г. структурата на текущите активи се променя поради значителното увеличение на вземанията от клиенти и доставчици на Дружеството. Общите търговски и други вземания на „Дървообработване-ВТ“ АД достигат 4.6 млн. лв. към края на 2006 г. или над два пъти повече отколкото към 31 декември 2005 г. Това се дължи на еднократно събитие – възникване на вземане от клиент (купувача на цеха за ПДЧ), което към края на 2006 г. възлиза на 1 688 хил. лв.

През 2007г. търговските вземания на „ДЪРВООБРАБОТВАНЕ ВТ“ АД намаляват след като е получено част от вземането във връзка с продажбата на цеха за ПДЧ (981 хил. лв.).

Коефициент на текуща ликвидност

Коефициентът също показва намаление - резултат от увеличениния размер на текущите пасиви през 2007 г. спрямо 2006 г.

Таблица №10

	Към 31.12.2005г.	Към 31.12.2006г.	Към 31.12.2007г.
Коефициент на текуща ликвидност	3.09	0.36	0.10

Коефициент на бърза ликвидност

Той представя отношението на краткотрайните активи минус материалните запаси към краткосрочните пасиви. Неговият традиционен размер, определящ стабилност на компанията е около 0.5, но много високите стойности биха означавали че активите на компанията не се използват по най-добрия начин.

Таблица №11

	Към 31.12.2005г.	Към 31.12.2006г.	Към 31.12.2007г.
Коефициент на бърза ликвидност	1.80	0.86	0.42

Коефициент на абсолютна ликвидност

Коефициентът на абсолютна ликвидност се изчислява като съотношение на паричните средства и краткосрочните задължения и изразява способността на дружеството да посреща краткосрочните си задължения с наличните си парични средства.

Таблица №12

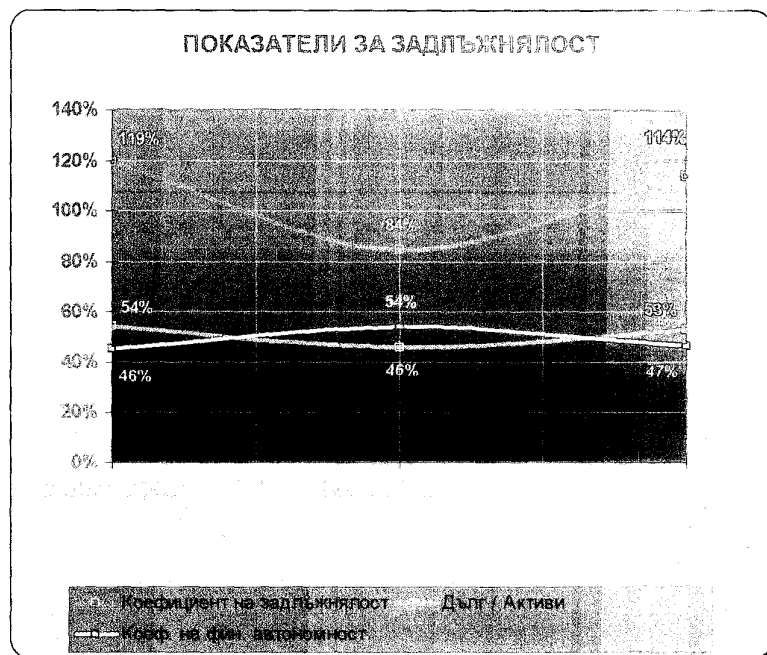
	Към 31.12.2005г.	Към 31.12.2006г.	Към 31.12.2007г.
Коефициент на абсолютна ликвидност	0.26	0.06	0.11

За 2007 паричните средства увебичават стойността си с 83% при отчетено увеличение в размер на 5% при текущите пасиви. Получено е част от вземането във връзка с продажбата на цеха за ПДЧ (981 хил. лв.).

2. Капиталови ресурси

Таблица №13

ОБСТВЕН КАПИТАЛ, МАЛЦИНСТВЕНО УЧАСТИЕ И ПАСИВИ	2005	%	2006	%	2007
	а	1	2	3	3
ОБСТВЕН КАПИТАЛ	5165	52%	7834	-11%	6986
МАЛЦИНСТВЕНО УЧАСТИЕ	0	0%	0	0%	0
ТЕКУЩИ ПАСИВИ	4753	-83%	829	125%	1863
НЕТЕКУЩИ ПАСИВИ	1396	315%	5787	5%	6098
ОБСТВЕН КАПИТАЛ, МАЛЦИНСТВЕНО УЧАСТИЕ И ПАСИВИ (А+Б+В+Г):	11314	28%	14450	3%	14947



Чрез показателите за финансова автономност и финансова задлъжнялост се отчита съотношението между собствени и привлечени средства в капиталовата структура на дружеството. Високото равнище на коефициента за финансова автономност, респективно ниското равнище на коефициента за финансова задлъжнялост са един вид гаранция както за инвеститорите /кредиторите/, така и за самите собственици, за възможността на дружеството да плаща регулярно своите дългосрочни задължения.

Ефектът от използването на привлечени средства (дълг) от предприятието с оглед увеличаване на крайния нетен доход от общо въввлечените в дейността средства (собствен капитал и привлечени средства) се нарича финансов ливъридж. Ползата от използването на финансовия ливъридж се явява тогава, когато дружеството печели от влагането на привлечените средства повече, отколкото са разходите (лихвите) по тяхното привличане. Когато дадена фирма постига по-висока доходност от използването на привлечени средства в капиталовата си структура, отколкото са разходите по тях, ливъриджът е оправдан и би следвало да се разглежда в положителен аспект (с уговорката нивото на ливъридж да не дава драстично негативно отражение на други финансови показатели на компанията).

Коефициент за финансова автономност показва какъв процент от общата сума на пасивите е собствения капитал на дружеството. Стойността му се влошава през последната година. Дружеството е увеличило дългосрочната си задлъжнялост с 125% през 2007г. спрямо 2006г. Нарастват и краткосрочните пасиви макар и само с 5% за същия период.

Показателите за дела на капитала, получен чрез заеми показват каква част от общия капитал съставляват привлечените средства. Колкото по-голям е дялът на дългосрочния дълг в сравнение със собствения капитал, толкова по-голяма ще бъде вероятността от провал при изплащането на фиксираните задължения. Увеличението на стойността на този показател показва и увеличаване на финансовия риск.

Коефициента на задлъжнялост показва увеличение за последната година, което е резултат от увеличението както в размера на текущите, така и на нетекущите пасиви. Въпреки това е налице контролиран финансов риск, който носи дружеството.

Съотношение дълг към обща сума на активите – отговорът показва директно какъв процент от активите се финансира чрез дълг.

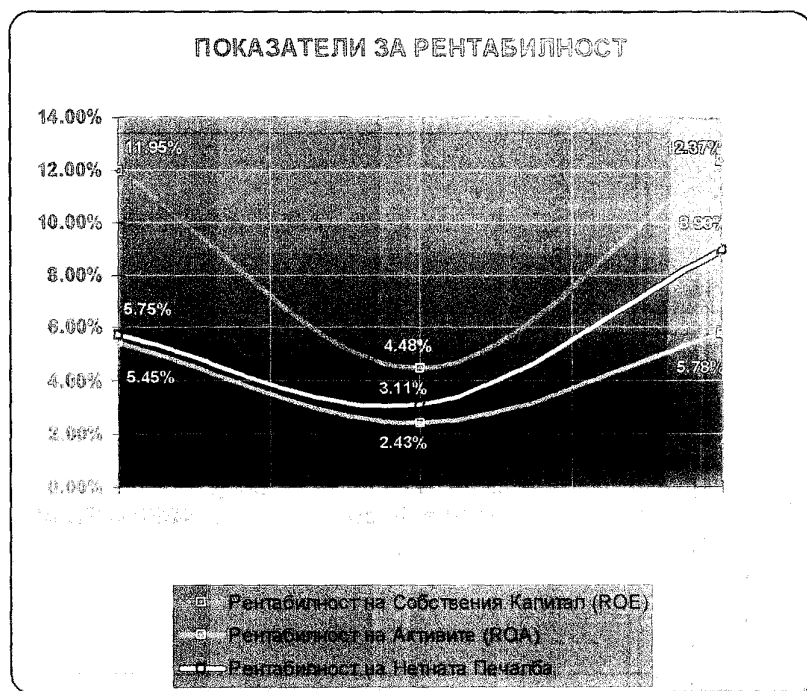
Делът на дълговете се увеличава през последната година. Нетекущите пасиви отчитат нарастване в размер на 125% за 2007г. спрямо 2006г., а текущите пасиви за същия период са увеличили обема си с 5%. Това е тенденция която предполага намаляваща автономност на дружеството като нейното запазване е една от основните цели на ръководството.

3. Ключови коефициенти

Обобщена информация за финансовите показатели на „ДЪРВООБРАБОТВАНЕ - ВТ“ АД за 2007 г. може да бъде представена в таблицата по-долу.

Таблица №14

Вид на показател	2005г.	2006г.	2007г.
Приходи от основна дейност	10 728 000	11 285 000	9 710 000
Нетна печалба	617 000	351 000	864 000
Нетна загуба	0	0	0
Нетна печалба за акция	1.44	0.82	0.26
Нетна загуба за акция	0.00	0.00	0.00
Сума на активите	11 314 000	14 450 000	14 947 000
Нетни активи	5 165 000	7 834 000	6 986 000
Акционерен капитал	429 000	429 000	3 315 000
Брой акции	428642	428642	3 314 568



Рентабилност на Собствения капитал (ROE)

Изчислява се като числото за печалбата след облагането с данък от отчета за приходите и разходите се изразява като процент от собствения капитал в счетоводния баланс. Това

съотношение измерва абсолютната възвращаемост за акционерите по отношение на техните абсолютни инвестиции. Едно високо число означава успех за бизнеса – то води до висока цена на акциите и прави възможно привличането на нов капитал.

Този коефициент отчита стабилни високи стойности през последните три финансови периода поради реализираната печалба за тези години.

Рентабилност на активите (ROA)

Този показател следователно показва ефективността на използване на общите активи.

Съотношението оперативна печалба към общи активи, показвашо един лев активи каква оперативна печалба генерира, подобрява стойността си през 2007 г. спрямо 2006 г. от 2.43% на 5.78%, с което отчетеното през 2006г. влошаване от 5.45% за 2005г. до 2.43% през 2006г. е преодоляно

III. ОСНОВНИ РИСКОВЕ, ПРЕД КОИТО Е ИЗПРАВЕНО ДРУЖЕСТВОТО

1. Лихвен риск

Лихвеният риск представлява риска от неблагоприятна промяна на преобладаващите лихвени равнища в страната, което при равни други условия би довело до промяна на цената на финансовия ресурс на Дружеството и колебания в размера на лихвените му заеми. Доколкото плановете на „Дървообработване-ВТ” АД включват погасяване на кредитите с плаващи лихви с част от средствата от настоящото увеличение, а основната част от оставащите лихвени задължения са с фиксирана лихва, смятаме че евентуалното въздействие на едно подобно събитие върху Дружеството ще бъде минимално.

2. Валутен риск

Систематичният валутен риск е свързан с евентуална девалвация или обезценяване на лева спрямо чуждестранните валути.

Фиксирането на българската валута към еврото чрез въвеждането на валутен борд през 1997 г. ограничава колебанията на лева спрямо чуждите валути в рамките на колебанията на еврото спрямо чуждите валути. Тъй като колебанията на еврото са значително по-ниски отколкото колебанията на лева, то в момента българският лев черпи валутна стабилност благодарение на фиксирания курс.

Доколкото се очаква режима на валутен борд да се запази до влизането на България в Еврозоната при настоящия фиксиран курс, на този етап систематичният валутен риск не е разглеждан като съществен и най-вероятно ще остане такъв до въвеждането на единната европейска валута като официално и единствено разплащателно средство в България. Понастоящем, очакванията са това да се случи в периода 2010-2012 година.

Дружеството няма плащания по сделки, които да са във валута, различна от лева или евро.

3. Систематични рискове в други държави, в които оперира Дружеството

„Дървообработване-ВТ” АД изнася продукцията в държави от целия свят като това прави Дружеството уязвимо за систематичните рискове в тези страни. За по-голямата част от продукцията си, обаче, Дружеството, не присъства директно на пазарите на тези страни, а чрез основния си клиент – ИКЕА1, която в позицията си на голяма мултинационална компания има

много по-големи възможности за пренасочване на предлагането в случай на неблагоприятни локални политически и макроикономически събития.

4. Отраслов риск

Основният отраслов риск за дружеството е свързан с доставките на суровина. Дърводобивът е силно специфична дейност, която от една страна е зависима от природните и климатичните условия, а от друга – от държавната политика и регулации, тъй като държавния горски фонд (ДГФ) представлява 77% от целия горски фонд на страната.

Дружеството е силно зависимо от законовия режим за използване и търговия с дървен материал.

Според действащото законодателство ДГФ се управлява от Държавните лесничейства (част от структурата на Държавната агенция по горите към Министерски съвет), които могат да възлагат или сами да извършват добив на дървен материал. Лесничействата организират търгове за вече добития от тях материал или за прогнозен добив от определени за това горски терени. За да си осигурят доставка на суровина, дървопреработвателните предприятия имат избор или да участват директно в търговете или да закупуват дървен материал от дърводобивни фирми. И в двата случая недостатъчната прозрачност на провежданите търгове и липсата на възможности за дългосрочно рамково договаряне на добива на дървесина води до известна несигурност по отношение на обезпечаване на необходимата суровина. Невъзможността или трудностите при доставката на качествен дървен материал („Дървообработване-ВТ” АД използва само широколистни трупи) може да оскъпи или затрудни производството на продукция от Дружеството, което би имало неблагоприятен ефект върху оперативните резултати и финансовото му състояние.

Неблагоприятните природни и климатични условия могат да попречат на нормалното снабдяване на Дружеството със суровина.

Дейността на „Дървообработване-ВТ” АД е силно зависима от нормалното снабдяване на производството със суровина, което от своя страна зависи от природните условия за добив на дървен материал. Добивът на дървесина е дейност с подчертано сезонен характер и влошените климатични условия през дърводобивния сезон могат да попречат на Дружеството да натрупа нужния му резерв за осигуряване на ритмично производство през останалата част на годината. Подобно събитие би оказало съществен негативен ефект върху производствените възможности на Дружеството, съответно размера на продажбите и финансовото му състояние.

5. Дружеството оперира в условията на силна конкуренция

„Дървообработване-ВТ” АД продава по-голямата част от продукцията си на външните пазари, като в този смисъл се конкурира с множество фирми от целия свят. Подобно на по-голяма част от българските експортно-ориентирани компании, основно конкурентно предимство на Дружеството е атрактивната комбинация качество-цена. Няма гаранция, че Дружеството ще запази това свое предимство и в бъдеще. Напротив, очаква се процесът на конвергенция да се ускори след като България бе приета в ЕС, което ще окаже негативен ефект върху цялостната разходна среда за фирмите в България, включително за Емитента. Ако „Дървообработване-ВТ” АД не успее да компенсира този ефект, силната конкуренция не би позволила запазване на пазарната му позиция, което би се отразило неблагоприятно на дейността, оперативните му резултати и финансово състояние.

Дружеството е засегнато и от нелоялната конкуренция от страна на местни дървопреработвателни фирми. Дървопреработвателният сектор в България е силно фрагментиран, като по-голяма част от фирмите са малки и средни, което им позволява да работят полулегално, избягвайки част от данъчното облагане. Ако предприетите мерки за по-ефективно прилагане на законодателството след приемането на България в ЕС не дадат

очаквания резултат, „Дървообработване-ВТ” АД ще продължава да изпитва ефектите от нелоялната местна конкуренция, която продава на същите пазари, на които присъства и Дружеството. При подобна ситуация „Дървообработване-ВТ” АД би влошило конкурентната си позиция, което би имало значителен негативен ефект върху дейността на Дружеството, неговите резултати и финансово състояние.

IV. ВАЖНИ СЪБИТИЯ, НАСТЪПИЛИ СЛЕД ДАТА НА СЪСТАВЯНЕ НА ГОДИШНИЯ ФИНАНСОВ ОТЧЕТ

Събития след датата на годишното приключване, които са известни към момента на съставяне на Доклада и важна информация, влияеща върху цената на ценните книжа на „ДЪРВООБРАБОТВАНЕ - ВТ” АД.

Няма настъпили събития или друга важна информация след датата на годишното приключване, които към датата на съставяне на настоящия доклад да са известни на ръководството на „ДЪРВООБРАБОТВАНЕ - ВТ” АД

V. НАСТОЯЩИ ТЕНДЕНЦИИ И ВЕРОЯТНО БЪДЕЩО РАЗВИТИЕ НА ДРУЖЕСТВОТО

През 2007 г. „ДЪРВООБРАБОТВАНЕ - ВТ” АД започна реализирането на мащабна инвестиционна програма

Реализация на инвестиционната програма през 2007 г.

През 2007 г. „Дървообработване-ВТ” АД е инвестирало основно в закупуване на нови машини и съоръжения по проект „Витослепени детайли”, както и в строително-ремонтни и монтажни дейности свързани с проекта. Инвестициите по структурни звена и видове са както следва:

Таблица №15

Цех	Вид оборудване	Размер на инвестицията (хил. лв.)
Цех „Витослепени детайли”	Преси, (7 бр.), генератор (2 бр.), шлайф (3 бр.), компресор, система за газов анализатор, филтърна система, конвейер за боядисване, циркуляр (3 бр.), тепило-нанасяща машина, помпи (2 бр.), машини за рязане и пробиване (10 бр.), шестосен център, транспортни колички (30 бр.) и други	1 498
Цех „Изделия от дървесина”	Фреза, заточваща машина	16
Цех „ШФ”	РМП на машини и оборудване	67
Цех „СС”	РМП на съоръжения	10
Общозаводски	Ограда и вътрешнозаводски пътища	24
	Товарен автомобил	21
Десет цехове и звена	Офис оборудване	12
Четири цехове и звена	Компютърно оборудване	3

Цех „ШФ”	РМП на ДМА	47
Цех „БМ”	РМП на ДМА	4
Цех „ЕР”	РМП на ДМА	13
Цех „ШФ”	Строително- ремонтни дейности	231
Цех „ВСИ”	Строително- ремонтни дейности	454
Други цехове и звена	Строително- ремонтни дейности	63

Строително- ремонтните дейности основно са за ремонт на съществуващият цех „Шперплат и фурнир”, от който започва процеса на производство на новите изделия, и изграждането на новата част на цех „Витослепени детайли”. Изградено бе ново производствено помещение за звено „ЕРД” на стойност 14 х.лв. и нов гараж на стойност 24 х.лв. Извършена бе и ремонт на лаборатория за химически анализи на стойност 8 х.лв. на цех „МРСА” на стойност 5 х.лв. и на опаковъчно в цех „ПМД” на стойност 5 х.лв., както и на служебен апартамент на стойност 4 х.лв. Изграден бе склад за гориво в цех „СС” на стойност 3 х.лв.

Общият размер на инвестициите за цялата 2007 година са 2 463 х.лв.

Освен изпълнението на задачите по проект "Производство на ВСД" и техническите обслужвания, бяха извършени и наложителни средни и основни ремонти.

Извършеното през 2007 г. по проекта и ППР е следното:

1. Цех № 1 - Производство на ВСД (витослепени детайли).

- 1.1. Монтаж на филтър "DISA" и пет броя пневмотранспортни инсталации.
- 1.2. Монтаж на два броя лентови шлифовъчни машини CGA - PRESTIGE В 1350/32 и В 1100/21.
- 1.3. Монтаж на седем броя високочестотни преси и три генератора за ток с висока честота.
- 1.4. Монтаж на един брой хидрлична (триетажна) гореща преса модел CP 2 на KOCAYUSUF.
- 1.5. Монтаж на лепилонанасяща машина KOCAYUSUF.
- 1.6. Монтаж след основен ремонт на три броя лепилонанасящи машини.
- 1.7. Монтаж на тринадесет броя специализирани пробивни и отрезни машини, производство на фирма "ФАВОРИТ - МАШИНЕКС" ООД.
- 1.8. Монтаж на осцилираща машина за шлицеви отвори PADE COM 4+4.
- 1.9. Монтаж на три броя маси за ръчно шлифване с локални аспирации.
- 1.10. Монтаж на сушилнен тунел с щприц кабинни.
- 1.11. Монтаж на оборудване за абонатна станция с водоподгревател за топла вода за технологични нужди и за отопление.
- 1.12. Монтаж на винтов компресор GA 55-7,5 на Atlas Copco, въздухосборник и инсталация за сгъстен въздух.
- 1.13. Монтаж на отоплителна инсталация с отоплителни тела в основното хале, лакозаливно отделение и склад за готова продукция на цеха.
- 1.14. Монтаж на системи за захранване на новите машини в цеха със сгъстен въздух и пара и за отвеждане на конденза.

2. Цех № 2 - Производство на шперплат и фурнир.

- 2.1. Основен ремонт на машина за развиван фурнир "Rau-te 66".
- 2.2. Монтаж на разкриваща линия след шел "Rau-te 66", състояща се от транспортъри и ножица.

2.3. Основен ремонт на ролков транспортър към машина за развиван фурнир - шел "Кремона" инв. № 2045.

2.4. Дробилна машина RB 800 - ремонт на горен и долен задвижващ мотор-редуктор; смяна на вентилатор за надробен материал.

2.5. Машина за рязан мебелен фурнир месер DSKB 4000, инв. № 3033 - демонтаж на машината.

2.6. Автоклави два броя - демонтаж на същите.

2.7. Сушилна № 1 - основен ремонт на пневматиката за регулиране на транспортната мрежа.

2.8. Сушилна № 3 - основен ремонт (смяна на транспортна мрежа и задвижваща верига; основен ремонт на пневматика).

2.9. Преси HBR 4, два броя - преместване на нови работни места на двете преси; основен ремонт на едната преса; монтаж на нови системи за захранване на пресите с вода и пара и отвеждане на конденза.

2.10. Преместване на нови работни места на машините за производство на лайсни (многодисков циркуляр ЦМ8-320, фрези двувретенни тип Ф3120Т - три броя, двойно обрязващ ципкуляр - два броя).

2.11. Преместване на нови работни места на ножици за фурнир - шест броя и машини за снаждане - три броя.

2.12. Монтаж след основен ремонт на машина за заточване на ножове.

3. Цех № 3 - Производство на бичени материали.

3.1. Монтаж на блокбанциг CTR 800 S "FORESTOR - PILOS"

4. Цех № 4 - Производство на ПМД (плотове от масивна дървесина).

4.1. Четиристранно рендосваща машина (паркетна м-на) № 1 - монтаж на нов редуктор, задвижващ веригата; ремонт на притискащи блокчета; изработване нови съединители за веригата.

5. Цех № 6 - Производство на изделия от дървесина.

5.1. Монтаж на нова четиристранна фрезова машина тип 4 FM 180.

5.2. Монтаж на системи за сгъстен въздух.

6. Парова централа.

6.1. Котел KL 4 - основен ремонт на вътрешна зидария; смяна на изгорели скари (подвижни и неподвижни).

6.2. Котел ПКМ 6,5 № 6 - ремонт зидария и смяна на изгорели скари.

6.3. Дробилка RB 40 - основен ремонт на горни и долни подаващи валци.

7. Цех МРСА (машиноремонтен, снабдяване и автотранспорт).

7.1. Преустройство на цеховото пространство във връзка с намаляване площта на цеха, свързано с демонтаж и монтаж на ново място на много от машините в цеха.

7.2. Обособяване на нов гараж с канал за преглед и ремонт на автобуси

Планове от съществено значение относно изграждане, разширяване и подобряване на оборудването и планираните други инвестиции

1. През 2008 година предстои доизграждане на цеха за производство на витослепени детайли – II етап. Очакваните инвестиции са в размер на 1 150 хил лв. Целта на инвестицията е увеличаване капацитета за производство на Поанг кресло и Поанг табуретка и стартиране на производството на стол и табуретка Гилбърт.

2. През 2008 година предстои и изграждане на инсталация за производство на екобрикети. Стартирането на този проект е с цел още по-пълно оползотворяване на остатъчната от основното производство дървесина и подобряване на ефективността. Очакваният размер на инвестициите е 500 хил. лв.

3. През 2009 година е предвидено доизграждане на цеха за производство на витослепени детайли – III етап с планирани 1 500 хил. лв. инвестиции. Целта е увеличение на капацитета на дружеството за производство на Поанг кресло и Поанг табуретка на 400 000бр. годишно, на стол Гилбърт до 135 000 бр. годишно.

4. През 2008г. предстои реконструкция и разширяване капацитета на цеха за бичени материали, с оглед увеличаване капацитета за производство на детайли с 1 200 куб.м., предназначени за производство на плотове от масивна дървесина. Размерът на очакваните разходи е 500 хил. лв.

5 През 2008г. – 2009г. е предвидена и реконструкция на цеха за производство на плотове от масивна дървесина. Целта е увеличение на годишния капацитет за производство на плотове от масивна дървесина с 900 куб.б. Размерът на очакваните инвестиции е 500 хил.лв.

6. През 2008г.-2009г. е планирано подобряване на инфраструктурата – изграждане на вътрешнозаводски пътища и басейни за съхранение на дървесината. Размерът на очакваните разходи е 200 хил.лв. Целта на инвестицията е увеличаване на рандемана при обработка на трупите с 5%.

На основата на обявената политика дружеството си е определило следните цели:

1. Провеждане на периодични / на 6 месеца / проучвания на пазара за по-точно идентифициране на потенциални и настоящи клиенти и непрекъснато изучаване техните сегашни и бъдещи потребности;

2. Намаляване на броя на несъответствията в качеството, открити при клиента с 20 %;

3. Анализиране на несъответствията по качество на всички клиенти;

4. Повишаване на квалификацията на 400 работници чрез вътрешно – фирмени обучения и участие в специализирани външни форми на обучение на 20 човека;

5. Непрекъснато поддържане и вземане на мерки за подобряване на процесите;

6. До края на 2009 година постигане ръст на годишен обем производство на изделие "Поанг" до 250 000 броя;

7. До 2009 година увеличение броя на работния персонал до 450 човека;

8. През следващите три години да се увеличи рентабилността с 2 пункта;

9. Подобряване условията на труд за нашите сътрудници.

VI. НАУЧНОИЗСЛЕДОВАТЕЛСКАТА И РАЗВОЙНА ДЕЙНОСТ.

Развойната дейност в дружеството се извършва от специалистите от отдел „Технологично- конструктивен“. Дружеството използва и външни специалисти от Висшия лесотехнически университет - София, както и консултанти на ИКЕА и дружествата, с които ИКЕА има търговски отношения.

Дружеството проектира линия за разкрояване и пренасяне на фурнир от развиваща машина „РАУТЕ“, която се изработи от специалисти, работещи във фирмата. Разработени са проекти за пневмотранспортни инсталации, които са реализирани в дружеството от външни фирми. Разработени и внедрени са следните технологии:

- за производство на следните изделия: клинозъбно-снадени плотове; лайсни; пейка „Бьорна“ и рафт „Бьорна“; витослепени изделия; кухненски дъски;
- за проварка на трупи бук;
- за разбичване на дървесината;

- за режими на изсушаване на дървесината;
- за технологична екипировка.

Дружеството разполага с най- добре оборудваната в страната лаборатория за измерване и контрол на свободния формалдехид в изделията, произведени с карбамидформалдехидна смола по метода на газовия анализ.

Разходите за развойна дейност не са съществени за Дружеството.

VII. ИНФОРМАЦИЯТА, ИЗИСКВАНА ПО РЕДА НА ЧЛ. 187Д И ЧЛ. 247 ОТ ТЪРГОВСКИЯ ЗАКОН

1. Броят и номиналната стойност на придобиваните и прехвърлените през годината собствени акции, частта от капитала, която те представляват, както и цената, по която е станало придобиването или прехвърлянето

През 2007 г. не са придобивани и не са прехвърляни собствени акции.

2. Броят и номиналната стойност на притежаваните собствени акции и частта от капитала, която те представляват

Дружеството не притежава собствени акции

3. Възнагражденията, получени общо през годината от членовете на СД

Членовете на Съвета на директорите (СД) на „ДЪРВООБРАБОТВАНЕ - ВТ“ АД са получили следните възнаграждения за 2007г:

Таблица №16

Трите имена	Позиция	Бруто/лева	Нето/лева
Алексей Димитров Кънчев	Председател на СД	25 920	20 797
Атанас Василев Василев	Председател на СД	24 960	19 986
Тодорка Стефанова Стефанова	Зам. Председател на СД	3 462	2 999
Недялко Коев Недялков	Член на СД	4 320	3 878
Сергей Иванов Борисов	Член на СД	4 320	3 361

4. Придобитите, притежаваните и прехвърлените от членовете на съветите през годината акции и облигации на дружеството

Към 31.12.2007 г. притежаваните акции от капитала на ДЪРВООБРАБОТВАНЕ - ВТ АД от членове на СД са както следва

Таблица №17

Трите имена	Позиция	Брой акции
Алексей Димитров Кънчев	Председател на СД	-
Атанас Василев Василев	Председател на СД	824 984
Тодорка Стефанова Стефанова	Зам. Председател на СД	108
Недялко Коев Недялков	Член на СД	-
Сергей Иванов Борисов	Член на СД	-

5. Правата на членовете на СД да придобиват акции и облигации на дружеството

След регистрация за търговия с акциите, емитирани от ДЪРВООБРАБОТВАНЕ - ВТ АД на Българска фондова борса – София АД, членовете на Съвета на директорите на дружеството ще могат да придобиват свободно акции от капитала на дружеството на регулиран пазар на ценни книжа при спазване на разпоредбите на Закона срещу пазарните злоупотреби с финансови инструменти и Закона за публичното предлагане на ценни книжа.

6. Участието на членовете на СД в търговски дружества като неограничено отговорни съдружници, притежаването на повече от 25 на сто от капитала на друго дружество, както и участието им в управлението на други дружества или кооперации като прокуристи, управители или членове на съвети;

Таблица №18 Членове на СД

Трите имена	Участие в управителните и надзорни органи на други дружества	Участие в капитала на други дружества	Дружества, в които лицето да упражнява контрол
Алексей Димитров Кънчев	Едноличен собственик на ЕТ "АЛЕКСЕЙ КЪНЧЕВ", гр. Велико Търново Член на СД на "ИНВЕСТИЦИОННА КОМПАНИЯ-АКТИВ" АД, гр. Велико Търново Член на СД на "ЗАВОД ЗА ИНСТРУМЕНТАЛНА ЕКИПИРОВКА И НЕСТАНДАРТНО ОБОРУДВАНЕ" (ЗИЕНО) АД, гр. Шумен Член на СД на "КЕТМАШ" АД, гр. Велико Търново Член на КС на КООПЕРАЦИЯ "КООП ЛИЗИНГ", гр. Велико Търново Член на СД на "КЕТМАШ-ТР" АД, гр. Велико Търново (до 08.03.2007 г. "Трико" АД, гр. Омуртаг) Член на СД на "ХОРИЗОНТ-2002" ООД, гр. Велико Търново	<i>Притежава повече от 25 на сто от гласовете общото събрание на следните юридически лица:</i> Едноличен собственик на ЕТ "АЛЕКСЕЙ КЪНЧЕВ", гр. Велико Търново Акционер (чрез ЕТ "Алексей Кънчев" - 40%) в "ИНВЕСТИЦИОННА КОМПАНИЯ-АКТИВ" АД, гр. Велико Търново Акционер, (56%) в "ЗАВОД ЗА ИНСТРУМЕНТАЛНА ЕКИПИРОВКА И НЕСТАНДАРТНО ОБОРУДВАНЕ" (ЗИЕНО) АД, гр. Шумен Акционер, (98.642%) в "КЕТМАШ" АД, гр. Велико Търново Съдружник, (25%) в "МТК" ООД, гр. Перник Съдружник, (50%) в "ПАЙН ПЛАЗА" ООД, гр. Смолян Съдружник, (50%) в "ХОРИЗОНТ-2002" ООД, гр. Велико Търново Съдружник, (50%) в "ЦИТАДЕЛАТА" ООД, гр. Смолян	Едноличен собственик на ЕТ "АЛЕКСЕЙ КЪНЧЕВ", гр. Велико Търново "ЗАВОД ЗА ИНСТРУМЕНТАЛНА ЕКИПИРОВКА И НЕСТАНДАРТНО ОБОРУДВАНЕ" (ЗИЕНО) АД, гр. Шумен "КЕТМАШ" АД, гр. Велико Търново "ПАЙН ПЛАЗА" ООД, гр. Смолян "ХОРИЗОНТ-2002" ООД, гр. Велико Търново "ЦИТАДЕЛАТА" ООД, гр. Смолян
Атанас Василев Василев	Едноличен собственик на ЕТ "АТАНАС ВАСИЛЕВ", гр. София Представяващ дружеството "ПИЕРИТ" ЕООД, гр. София Представяващ дружеството "ХОРИЗОНТ-2002" ООД, гр. Велико Търново	ЕТ "АТАНАС ВАСИЛЕВ", гр. София Едноличен собственик в "ПИЕРИТ" ЕООД, гр. София Съдружник, (50%) в "ХОРИЗОНТ-2002" ООД, гр. Велико Търново	ЕТ "АТАНАС ВАСИЛЕВ", гр. София "ПИЕРИТ" ЕООД, гр. София "ХОРИЗОНТ-2002" ООД, гр. Велико Търново
Тодорка Стефанова Стефанова	Не участва	Не притежава	Не упражнява
Недялко Коев Недялков	Собственик и Управител на "ДЖИ ЕН ЕН" ЕООД	Собственик и Управител на "ДЖИ ЕН ЕН" ЕООД	Собственик и Управител на "ДЖИ ЕН ЕН" ЕООД
Сергей Иванов Борисов	Не участва	Не притежава	Не упражнява

7. Сключени през 2007 г. договори с членове на СД или свързани с тях лица, които излизат извън обичайната дейност на дружеството или съществено се отклоняват от пазарните условия.

Не са сключвани договори с дружеството от членовете на СД или свързани с тях лица, които излизат извън обичайната дейност на дружеството или съществено се отклоняват от пазарните условия

8. Планираната стопанска политика през следващата година, в т.ч. очакваните инвестиции и развитие на персонала, очакваният доход от инвестиции и развитие на дружеството, както и предстоящите сделки от съществено значение за дейността на дружеството.

Планираната стопанска политика на дружеството е представена подробно в т.V.
НАСТОЯЩИ ТЕНДЕНЦИИ И ВЕРОЯТНО БЪДЕЩО РАЗВИТИЕ НА ДРУЖЕСТВОТО

VIII. НАЛИЧИЕ НА КЛОНОВЕ НА ПРЕДПРИЯТИЕТО

С Решение № 575 от 11.03.2005г на ВТОС в търговският регистър е вписан КЛОН на “Дървообработване ВТ” АД със седалище и адрес на управление гр София бул. “Н.Вапцаров” № 23 ет.4 ап.12, с предмет на дейност производство на мебели, изделия от дървесина, търговия в страната и чужбина, други дейности и услуги не забранени от закона Клонът се управлява и представлява от Атанас Василев Василев.

IX. ИЗПОЛЗВАНИТЕ ОТ ПРЕДПРИЯТИЕТО ФИНАНСОВИ ИНСТРУМЕНТИ

„ДЪРВООБРАБОТВАНЕ - ВТ” АД не е използвало ,специални финансови инструменти по управление на финансовия риск, включително за хеджиране на риска

X. ИНФОРМАЦИЯ ОТНОСНО ПРОГРАМАТА ЗА КОРПОРАТИВНО УПРАВЛЕНИЕ И НЕЙНОТО ИЗПЪЛНЕНИЕ

Дружеството няма качеството на публично или друг емитент на ценни книжа, поради което не е разработвало и приемало през 2007 г. Програма за Корпоративно управление. През 2008 г. дружеството прие Програма, която е съобразена с действащата нормативна уредба, международно признатите стандарти за добро корпоративно управление и Националния кодекс за корпоративно управление. Дейността на СД на дружеството, както и вътрешните актове са съобразени с новите изисквания и препоръки.

Предвид гореизложеното СД на компанията счита, че ще съумее да създаде предпоставки за достатъчна прозрачност във взаимоотношенията си с инвеститорите, финансовите медии и анализатори на капиталовия пазар.

XI. ДОПЪЛНИТЕЛНА ИНФОРМАЦИЯ ПО РАЗДЕЛ VI A ОТ ПРИЛОЖЕНИЕ № 10 НА НАРЕДБА № 2 НА КФН

1. Информация, дадена в стойностно и количествено изражение относно основните категории стоки, продукти и/или предоставени услуги, с посочване на техния дял в приходите от продажби на емитента като цяло и промените, настъпили през отчетната финансова година.

Информация, дадена в стойностно и количествено изражение относно основните категории стоки, продукти и/или предоставени услуги е подробно представена в раздел II от настоящия доклад

2. **Информацията относно приходите, разпределени по отделните категории дейности, вътрешни и външни пазари, както и информацията за източниците за снабдяване с материали, необходими за производството на стоки или предоставянето на услуги с отразяване степеня на зависимост по отношение на всеки отделен продавач или купувач/потребител, както в случай, че относителният дял на някой от тях надхвърля 10 на сто от разходите или приходите от продажби, се предоставя информацията за всяко лице поотделно, за неговия дял в продажбите или покупките и връзките му с емитента.**

◇ **Информацията относно приходите, разпределени по основни категории дейности**

Приходите по основни категории дейности са подробно представени в раздел II от настоящия доклад

◇ **Информацията относно приходите, разпределени по вътрешни и външни пазари**

Приходите по видове пазари са подробно представени в раздел II от настоящия доклад

Основният отраслов риск за дружеството е свързан с доставките на суровина. Дърводобивът е силно специфична дейност, която от една страна е зависима от природните и климатичните условия, а от друга – от държавната политика и регулации, тъй като държавния горски фонд (ДГФ) представлява 77% от целия горски фонд на страната

Дружеството е силно зависимо от законовия режим за използване и търговия с дървен материал

Според действащото законодателство ДГФ се управлява от Държавните лесничейства (част от структурата на Държавната агенция по горите към Министерски съвет), които могат да възлагат или сами да извършват добив на дървен материал. Лесничействата организират търгове за вече добития от тях материал или за прогнозен добив от определени за това горски терени. За да си осигурят доставка на суровина, дървопреработвателните предприятия имат избор или да участват директно в търговете или да закупуват дървен материал от дърводобивни фирми. И в двата случая недостатъчната прозрачност на провежданите търгове и липсата на възможности за дългосрочно рамково договаряне на добива на дървесина води до известна несигурност по отношение на обезпечаване на необходимата суровина. Невъзможността или трудностите при доставката на качествен дървен материал („Дървообработване-ВТ” АД използва само широколистни групи) може да оскъпи или затрудни производството на продукция от Дружеството, което би имало неблагоприятен ефект върху оперативните резултати и финансовото му състояние

Дружеството е силно зависимо от един основен клиент

„ДЪРВООБРАБОТВАНЕ-ВТ” АД има установени трайни търговски отношения с шведската мебелна компания ИКЕА като продава своите продукти на множество нейни подразделения, разположени в целия свят. През 2006 г. 45%, а за 2007 г. 54% от приходите на Дружеството са реализирани от продажби за ИКЕА. Тази структура на продажбите ясно показва силната зависимост на „Дървообработване-ВТ” АД от този основен клиент и предопределя сериозния риск, на който е поставено Дружеството, неговите операции и финансово състояние в случай на неблагоприятно развитие на търговските взаимоотношения с ИКЕА. Поради изключително съществената разлика в мащабите, пазарното присъствие и финансовата мощ на двете компании, ИКЕА има и значителни възможности за оказване на натиск върху своя доставчик и ясни предимства по отношение на формирането на цените.

3. Информация за сключени големи сделки и такива от съществено значение за дейността на емитента.

Няма сключени големи сделки и такива от съществено значение за дейността на емитента.

Клиент, подаващ големи поръчки, които възлизат на над 10 на сто от средните приходи на дружеството за последните три години е шведската мебелна компания ИКЕА. Стойността на подадените от това дружество поръчки възлизат на 4986 хил лева за 2007 г., което представлява 54% от приходите от продажби. ИКЕА – Швеция не е свързано лице с ДЪРВООБРАБОТВАНЕ - ВТ АД.

4. Информация относно сделките, сключени между емитента и свързани лица, през отчетния период

През 2007 г. „ДЪРВООБРАБОТВАНЕ - ВТ“ АД е сключвало сделки със свързани лица, както следва:

Таблица №19

Свързано лице	Вид свързаност	Сделки
„Джи Ен Ен“ ЕООД	Едноличен собственик на дружеството е Недялко Коев Недялков член на СД на ДЪРВООБРАБОТВАНЕ - ВТ АД	на Доставки на услуги

Не са сключвани сделки със свързани лица, които са извън обичайната му дейност или съществено се отклоняват от пазарните условия

5. Информация за събития и показатели с необичаен за емитента характер, имащи съществено влияние върху дейността му

Не са налице събития или показатели с необичаен за емитента характер

6. Информация за сделки, водени извънбалансово през 2007 г.

През 2007 г. не са сключвани сделки, водени извънбалансово.

1. Информация за дялови участия на емитента, за основните му инвестиции в страната и в чужбина.

Към 31.12.2007 г. ДЪРВООБРАБОТВАНЕ - ВТ АД не притежава съучастия в дъщерни дружества

2. Информация относно сключените от емитента, от негово дъщерно дружество или дружество майка, в качеството им на заемополучатели, договори за заем

Таблица №20 Размер и падеж на заемите на "ДЪРВООБРАБОТВАНЕ - ВТ" АД към 31.12.2007

ЗАЕМОДАТЕЛ	Вид на кредита (задължението)	Валута	Размер	Падеж	Експозиция към 31.12.2007
„УниКредит Булбанк” АД, София	револвиращ кредит (кредитна линия)	BGN	5 000 000	21.06.2008 г с опция за удължаване на срока с още 12 м.	3 442 945
„УниКредит Булбанк” АД, София	инвестиционен	EUR	703 170	погасителен план от 21 тримесечни вноски като първата е с падеж 28.06.2007 г., а последната е с падеж 28.06.2012 г.	1 105 313
ИКЕА	оборотен и инвестиционен	BGN	оборотен - 900 000 лв. инвестиционен - 3 600 000 лв.	погасителен план от 59 месечни вноски като първата е с падеж 20.01.2008 г., а последната е с падеж 20.11.2012 г.	Оборотен- 226 539 Инвестиционен 1 184 768
„Кетмаш” АД, Велико Търново	оборотен (револвиращ)	BGN	1 600 000	31.12.2008 г.	500 000
„Пиерит” ЕООД, София	оборотен (револвиращ)	BGN	1 100 000	31.12.2008 г.	458 100
Атанас Василев Василев	оборотен (револвиращ)	BGN	300 000	31.12.2008 г.	27 360

3. Информация относно сключените от емитента, от негово дъщерно дружество или дружество майка, в качеството им на заемодатели, договори за заем.

Дружеството не е сключвало договори за заем в качеството си на заемодател.

4. Информация за използването на средствата от извършена нова емисия ценни книжа през отчетния период.

ДЪРВООБРАБОТВАНЕ - ВТ АД има издадени две нови емисии ценни книжа през 2007 година.

С Решение № 1126/06.04.2007г. на ВТОС в търговския регистър е вписано увеличаване капитала на дружеството от 428 642 лева на 828 642 лева, със сумата 400 000 лева, чрез издаване на нови акции при условията на чл. 196 ал.3 и чл. 195 от ТЗ и чл. 23 т.2 от Устава на дружеството, в резултат на което капиталът на дружеството в размер на 828 642 лева, се разпределя на 828 642 броя поименни акции, всяка с номинална стойност от по 1 (един) лев.

С Решение № 2954/27.09.2007г. на ВТОС в търговския регистър е вписано взетото решение за увеличаване капитала на дружеството от 828 642 лева на 3 314 568 лева, със сумата 2 485 926 лева, представляващи собствени средства от фонд „Резервен“. Увеличаването на капитала се извършва чрез издаване на нова емисия от 2 485 926 броя поименни акции, с номинална и емисионна стойност от 1 (един) лев всяка една. Новите акции се разпределят между акционерите съразмерно на участието им в капитала на дружеството.

5. Анализ на съотношението между постигнатите финансови резултати, отразени във финансовия отчет за финансовата година, и по-рано публикувани прогнози за тези резултати.

През 2007 година дружеството не е публикувало прогнози за финансовите си резултати, включително не е коригирало такива прогнози през отчетния период

6. Анализ и оценка на политиката относно управлението на финансовите ресурси с посочване на възможностите за обслужване на задълженията, евентуалните заплахы и мерки, които емитентът е предприел или предстои да предприеме с оглед отстраняването им.

Дружеството осъществява оперативната си дейност като управлението на финансовите му ресурси е подчинено изключително на структурирането на такава капиталова структура която да позволи да се комбинират по-ниския риск на финансирането със собствени средства със по-високата ефективност и гъвкавост на паричния поток при условията на дълговото финансиране.

7. Оценка на възможностите за реализация на инвестиционните намерения с посочване на размера на разполагаемите средства и отразяване на възможните промени в структурата на финансиране на тази дейност.

Дружеството ще финансира основната си инвестиционна програма с кредит от ИКЕА в размер на 3 600 хил. лв. за срок от 5 г. За финансиране на останалите капиталови разходи, които са в процес на изпълнение, както и за текущи монтажни и ремонтни дейности, дружеството ще използва собствени средства и банков кредит.

За всички останали планирани от „ДЪРВООБРАБОТВАНЕ - ВТ“ АД инвестиционни проекти, дружеството ще използва набраните с предстоящото увеличение на капитала средства.

8. Информация за настъпили промени през отчетния период в основните принципи за управление на емитента и на неговата икономическа група.

Не е настъпила промяна в основните принципи на управление на дружеството.

9. Информация за основните характеристики на предлаганите от емитента в процеса на изготвяне на финансовите отчетни система за вътрешен контрол и система за управление на рискове.

Относно гарантиране ефективността на работата на външните одитори, дружеството прилага вътрешни мерки, които са съобразени с разпоредбите на Закона за счетоводство.

Закон за независимия финансов одит и международните практики за осигуряване на ефективност на работата на одиторите. Предложенията за избор на одитор се мотивират пред Общото събрание на акционерите, като вносителите на предложението се ръководят от установените изисквания за независимост, професионална компетентност, конфиденциалност, почтеност и обективност.

В дружеството функционира система за вътрешен контрол, която да гарантира ефективното прилагане на системите за отчетност и разкриване на информация. Системата за вътрешен контрол се прилага и с оглед идентифициране на рисковете, съпътстващи дейността на дружеството и подпомагане тяхното ефективно управление

10. Информация за промените в управителните и надзорните органи през 2007 г.

През 2007 г. не са извършени промени в Съвета на директорите на дружеството.

11. Информация за известните на дружеството договорености, в резултат на които в бъдещ период могат да настъпят промени в притежавания относителен дял акции от настоящи акционери.

На дружеството не са известни договорености, в резултат на които в бъдещ период могат да настъпят промени в притежавания относителен дял акции от настоящи акционери

12. Информация за висящи съдебни, административни или арбитражни производства, касаещи задължения или вземания на емитента в размер най-малко 10 на сто от собствения му капитал.

Няма висящи съдебни, административни или арбитражни производства, касаещи задължения или вземания на емитента в размер най-малко 10 на сто от собствения му капитал

13. Данни за директора за връзки с инвеститорите

Христиника Маринова Колева
Тел. +359 62 625836 ; e-mail koleva@vali.bg
гр. Велико Търново

XII. ПРОМЕНИ В ЦЕНАТА НА АКЦИИТЕ НА ДРУЖЕСТВОТО

На Общото събрание на акционерите, проведено на 30.10.2007г. се взе решение за увеличаване на капитала на дружеството от 3 314 568 лева на 4 419 424 лева, чрез издаване на нова емисия от 1 104 856 броя поименни безналични акции, с право на глас в общото събрание на дружеството, право на дивидент и право на ликвидационен дял, с номинална стойност от 1 лев всяка и емисионна стойност, която не може да бъде по-ниска от номиналната стойност. Новоиздадените акции ще се предлагат за придобиване чрез първично публично предлагане съгласно изискванията на ЗППЦК.

Внесеният към дата 14.11.2007г. Проспект за първично публично предлагане на акции е одобрен от Комисия за финансов надзор на дата 20.02.2008г.

Предстои регистрация на акциите емитирани от дружеството за търговия на Българска фондова борса – София АД

ХІІІ. АНАЛИЗ И РАЗЯСНЕНИЕ НА ИНФОРМАЦИЯТА ПО ПРИЛОЖЕНИЕ №

11.

1. Структура на капитала на дружеството, включително ценните книжа, които не са допуснати до търговия на регулиран пазар в Република България или друга държава членка, с посочване на различните класове акции, правата и задълженията, свързани с всеки от класовете акции, и частта от общия капитал, която съставлява всеки отделен клас.

Посочено е, че към 31.12.2007 г. капиталът на дружеството все още не е регистриран за търговия на „БФБ - София“ АД. „ДЪРВООБРАБОТВАНЕ - ВТ“ АД не е издавало други ценни книжа, които не са допуснати за търговия на регулиран пазар в Република България или друга държава членка.

2. Ограничения върху прехвърлянето на ценните книжа, като ограничения за притежаването на ценни книжа или необходимост от получаване на одобрение от дружеството или друг акционер.

Посочено е, че всички акции на дружеството се прехвърлят свободно, без ограничения, при спазване на разпоредбите на действащото българско законодателство. За придобиване и притежаване на акции от капитала на „ДЪРВООБРАБОТВАНЕ - ВТ“ АД не е необходимо получаване на одобрение от дружеството или друг акционер.

3. Информация относно прякото и непрякото притежаване на 5 на сто или повече от правата на глас в общото събрание на дружеството, включително данни за акционерите, размера на дяловото им участие и начина, по който се притежават акциите.

Представена е информация за структурата на капитала на дружеството

4. Данни за акционерите със специални контролни права и описание на тези права.

„ДЪРВООБРАБОТВАНЕ - ВТ“ АД няма акционери със специални контролни права.

5. Системата за контрол при упражняване на правото на глас в случаите, когато служители на дружеството са и негови акционери и когато контролът не се упражнява непосредствено от тях.

Разяснено е, че Дружеството няма система за контрол при упражняване на правото на глас в случаите, когато служители на дружеството са и негови акционери и когато контролът не се упражнява непосредствено от тях. Всеки служител, който е акционер гласува по свое усмотрение.

6. Ограничения върху правата на глас, като ограничения върху правата на глас на акционерите с определен процент или брой гласове, краен срок за упражняване на правата на глас или системи, при които със сътрудничество на дружеството финансовите права, свързани с акциите, са отделени от притежаването на акциите.

Посочено, че не съществуват ограничения в правата на глас на акционерите на „ДЪРВООБРАБОТВАНЕ - ВТ“ АД. Правото на глас в Общото събрание на акционерите може да се упражнява лично и чрез представител от лицата, придобили своите акции и вписани в книгата на акционерите, най-късно 14 дни преди датата на събранието. Представителят трябва да разполага с изрично, нотариално заверено пълномощно, отговарящо на изискванията на ЗПГЦК.

7. Споразумения между акционерите, които са известни на дружеството и които могат да доведат до ограничения в прехвърлянето на акции или правото на глас.

Декларирано е, че на дружеството не са известни споразумения между акционери, които могат да доведат до ограничения в прехвърлянето на акции или правото на глас.

8. Разпоредбите относно назначаването и освобождаването на членовете на управителните органи на дружеството и относно извършването на изменения и допълнения в устава.

Разяснени са разпоредбите на Устава и действащото законодателство относно избора на членове на СД

Посочено е, че изменения и допълнение в Устава на дружеството може да приеме само общото събрание на акционерите.

9. Правомощията на управителните органи на дружеството, включително правото да взема решения за издаване и обратно изкупуване на акции на дружеството.

Почени са основните правомощия на Съвета на директорите на „ДЪРВООБРАБОТВАНЕ - ВТ“ АД както и разпоредбите на устава които дават възможност на СД да увеличава капитала на дружеството и да издава облигации.

10. Съществени договори на дружеството, които пораждат действие, изменят се или се прекратяват поради промяна в контрола на дружеството при осъществяване на задължително търгово предлагане, и последните от тях, освен в случаите когато разкриването на тази информация може да причини сериозни вреди на дружеството; изключението по предходното изречение не се прилага в случаите, когато дружеството е длъжно да разкрие информацията по силата на закона.

„ДЪРВООБРАБОТВАНЕ - ВТ“ АД няма сключени съществени договори, които пораждат действие, изменят се или се прекратяват поради промяна в контрола на дружеството при осъществяване на задължително търгово предлагане.

11. Споразумения между дружеството и управителните му органи или

служители за изплащане на обезщетение при напускане или уволнение без правно основание или при прекратяване на трудовите правоотношения по причини, свързани с търгово предлагане.

Не съществуват споразумения между „ДЪРВООБРАБОТВАНЕ - ВТ“ АД и членовете на Съвета на директорите и служители на дружеството за изплащане на обезщетение при напускане или уволнение без правно основание или при прекратяване на трудовите правоотношения по причини, свързани с търгово предлагане.

XIV. ДРУГА ИНФОРМАЦИЯ ПО ПРЕЦЕНКА НА ДРУЖЕСТВОТО.

Дружеството преценява, че не е налице друга информация, която да не е публично оповестена от дружеството и която би била важна за акционерите и инвеститорите при вземането на обосновано инвеститорско решение.

Членове на СД:

1.....
(Алексей Кътчев)

2.....
(Атанас Василев)

3.....
(Тодорка Стефанова)

4.....
(Невядко Недялков)

5.....
(Сергей Борисов)

