

ОБЩИНА ЧЕРВЕН БРЯГ
ОБЛАСТ ПЛЕВЕН
Рег. № 98-00-515
10.06.2009

ДОГОВОР

РЕГИСТЪР НА ДОГОВОРИТЕ
РЕСПУБЛИКА БЪЛГАРИЯ
Адрес код: 1101
Ид. код: 001-000-053-000
Дата: 10.06.09 Бр. стр.: 11

За изпълнение на инженеринг за енергоефективни мероприятия с гарантиран резултат за сградата на общинска администрация – Червен бряг

Днес, 10.06.2009г. в град Червен бряг, на основание чл. 31 от Наредбата за възлагане на малки за обществени поръчки, между:

1. Община Червен бряг, със седалище и адрес на управление: град Червен бряг 5980, ул. "Антим I" № 1, БУЛСТАТ № 000414154, представлявана от Инж. Данаил Вълков – Кмет на община Червен бряг и Славка Тодорова – Главен счетоводител, наричана накратко по-нататък "ВЪЗЛОЖИТЕЛ", от една страна и

2. "Енемона" АД – град Козлодуй със седалище и адрес на управление: град Козлодуй 3320, ул. "Панайот Хитов" № 1А, ЕИК 020955078, представлявано от инж. Богдан Дичев Прокопиев – Прокурор наричано накратко по-нататък ИЗПЪЛНИТЕЛ от друга страна,

се сключи настоящият договор за следното:

I. ПРЕДМЕТ НА ДОГОВОРА

Чл. 1. (1) ВЪЗЛОЖИТЕЛЯТ възлага, а ИЗПЪЛНИТЕЛЯТ приема да изпълни възмездно енергоефективни мероприятия с гарантиран резултат за сградата на общинска администрация – Червен бряг.

(2) Дейностите - предмет на настоящия договор, се разделят на два етапа:

1. **Етап 1**, съставен от дейности по:

1.а. Извършване на детайлно енергийно обследване на обекта, по смисъла на чл. 8 от НАРЕДБА № РД-16-294 от 1.04.2008 г. за обследване за енергийна ефективност;

1.б. Разработване на работни проекти във фаза: ТП за изпълнение на набелязаните мерки за подобряване на енергийната ефективност;

1.в. Осигуряване на финансиране и изпълнение на необходимите строителни и монтажни дейности за реализиране на работните проекти.

2. **Етап 2** – изплащане от ВЪЗЛОЖИТЕЛЯ на вложената от ИЗПЪЛНИТЕЛЯ инвестиция и мониторинг на енергийното потребление на обекта с отчитане на гарантирания резултат по чл. 4, ал. 2, т. 2.

II. ДЕФИНИЦИИ НА ПОНЯТИЯТА В ДОГОВОРА

Чл. 2. За еднозначното тълкуване на отделните термини използвани в настоящия договор, страните приемат следните определения:

1. **ЕНЕРГОЕФЕКТИВНИ МЕРОПРИЯТИЯ** са всички планови, технически, технологични или други дейности на ИЗПЪЛНИТЕЛЯ, които водят до постигане предмета на Договора.

2. **БАЗИСНО ГОДИШНО ПОТРЕБЛЕНИЕ НА ЕНЕРГИЯ (БГПЕ)**, по смисъла на настоящия договор, представлява нормализираното потребление на енергия от обекта, преди изпълнение на планираните за него енергоефективни мероприятия.

3. **ГАРАНТИРАНО ГОДИШНО ПОТРЕБЛЕНИЕ НА ЕНЕРГИЯ ОТ ОБЕКТА (ГГПЕО)**, по смисъла на настоящия договор, представлява изчисленото и гарантирано от изпълнителя годишно потребление на енергия от обекта, което след изпълнение на предвидените енергоефективни мероприятия би осигурило поддържането на нормативно регламентирания температурен режим и осветеност при експлоатацията на обекта.

4. ПАРИЧНА РАВНОСТОЙНОСТ НА ГАРАНТИРАНОТО ГОДИШНО ПОТРЕБЛЕНИЕ НА ЕНЕРГИЯ (ПРГГПЕ), по смисъла на настоящия договор, представлява сума от произведенията на гарантираното годишно потребление на топлинна енергия за обекта с посочената в настоящия договор цена на топлинната енергия и гарантираното годишно потребление на електрическа енергия за обекта с посочената в настоящия договор цена на електрическата енергия.

5. ДОСТИГНАТО ГОДИШНО ПОТРЕБЛЕНИЕ НА ЕНЕРГИЯ ОТ ОБЕКТА (ДГПТЕО), по смисъла на настоящия договор, представлява вложената в обекта за един отчетен период топлинна и електрическа енергия, след изпълнени енергоефективни мероприятия за него. Достигнатото годишно потребление на енергия от обекта се изчислява съгласно "Методика за отчитане на гарантирания резултат".

6. ПАРИЧНА РАВНОСТОЙНОСТ НА ДОСТИГНАТО ГОДИШНО ПОТРЕБЛЕНИЕ НА ЕНЕРГИЯ (ПРДГПТЕ), по смисъла на настоящия договор, представлява сума от произведенията на достигнатото годишно потребление на топлинна енергия от обекта с посочената в настоящия договор цена на топлинната енергия и достигнатото годишно потребление на електрическа енергия от обекта с посочената в настоящия договор цена на електрическата енергия.

7. ПЕРИОД НА ИЗПЛАЩАНЕ по смисъла на настоящия договор е периода от време, през който ВЪЗЛОЖИТЕЛЯ ще изплаща на ИЗПЪЛНИТЕЛЯ стойността на договора, включваща - инвестиционните разходи, оскъпяването на инвестицията от разсрочено плащане и ДДС, описани в Структура на разходите - Приложение № 1 към договора.

8. ИНВЕСТИЦИЯ по смисъла на настоящия договор е стойността на извършените от ИЗПЪЛНИТЕЛЯ разходи за реализирането на енергоефективните мероприятия.

III. СПЕЦИФИЧНИ ИЗИСКВАНИЯ ЗА ИЗПЪЛНЕНИЕ НА ЕНЕРГОЕФЕКТИВНИТЕ МЕРОПРИЯТИЯ

Чл. 3. Страните се договарят, че енергоефективните мероприятия ще бъдат изпълнени при спазване на долупосочените условия:

1. Да са съобразени с конкретните дадености на обекта и условията на неговото ползване.

2. След изпълнение на енергоефективните мерки, няма да се причинят неприемливи експлоатационни разходи на ВЪЗЛОЖИТЕЛЯ.

3. Обхватът и съдържанието на детайлното обследване за енергийна ефективност на обекта ще бъде съгласно разпоредбите на НАРЕДБА № РД-16-294 от 1.04.2008 г. за обследване за енергийна ефективност.

4. Разработваните работни проекти ще бъдат в съответствие с наредбите за изпълнение енергоспестяващи мерки и действащите в Република България закони, норми за проектиране, наредби и стандарти.

Чл. 4. (1) Страните се договарят, че дейностите от Етап 1 ще бъдат изпълнени така, че да гарантират стойност на обобщената енергийна характеристика за сградата, съответстваща за издаването на сертификат за енергийна ефективност категория „А“, съгласно Закона за енергийната ефективност.

(2) Страните се договарят, че след изпълнение на дейностите от Етап 1, технико-икономическите параметри на енергийното потребление на обекта ще бъдат сведени до следните стойности:

1. Базисно годишно потребление на енергия – 394,00 MWh/година, включително електрическа енергия – 194,00 MWh/година и топлинна енергия – 200,00 MWh/година.

2. Гарантирано годишно потребление енергия - 242,790 MWh/година, включително топлинна енергия – 102.150 MWh/година и електрическа енергия – 140.640 MWh/година.

3. Парична равностойност на гарантираното годишно потребление на енергия - 43100,40 лева.

(3) 1. Паричната равностойност на гарантираното годишно потребление на енергия от обекта е изчислена при цена на топлинната енергия, добивана от промишлен газьол – 155,04 лева/MWh с ДДС и цена на електрическата енергия - 193,85 лева/MWh с ДДС

2. Посочената в т. 1 цена на топлинната енергия е валидна за целия срок на действие на договора.



(4) Стойността на технико-икономическите показатели, дефинирани в ал. 2 са определени при режим на експлоатация на обекта и брой обитатели съгласно посочените от ВЪЗЛОЖИТЕЛЯ в Технико-икономическото задание на Тръжната документация и средна денонощна температура на външния въздух през отоплителния сезон, изчислена за Климатична зона № 4, съгласно Приложение № 1, към чл. 5, ал. 1 от НАРЕДБА № РД-16-296 от 1.04.2008 г. за енергийните характеристики на обектите.

(5) 1. При промяна на предназначението и/или изходните и/или експлоатационни параметри на сградата, със цел защита на своите интереси, ВЪЗЛОЖИТЕЛЯ и ИЗПЪЛНИТЕЛЯ се договарят, че гарантирания резултат е постигнат и отпада необходимостта от мониторинг на обекта.

2. Аргументите за настъпилата промяна и отпадане необходимостта от мониторинг се отразяват в протокол, който страните подписват по реда на чл. 20, ал. 2.

Чл. 5. Страните се съгласяват, че за постигането на гарантирания резултат, посочен в чл. 4, ал. 2, т. 2 на настоящия договор, ИЗПЪЛНИТЕЛЯ поема изцяло финансовия, търговски и технически риск.

Чл. 6. Поемане на финансовия и технически риск от страна на ИЗПЪЛНИТЕЛЯ означава, че той поема задължението да заплати компенсация на ВЪЗЛОЖИТЕЛЯ, съгласно разпоредбите на чл. 20, ал. 6 за непостигнат гарантиран резултат по чл. 4, ал. 2, т. 2 през някоя от годините на изплащане на инвестицията.

IV. ФИНАНСИРАНЕ

Чл. 7. (1) ИЗПЪЛНИТЕЛЯТ финансира с осигурени от него средства, инвестицията в размер на 441625,57 /четирисотин четиридесет и един хиляди шестотин двадесет и пет лева и 57 ст./ лева без ДДС.

(2) Срокът за изплащане на инвестицията от ВЪЗЛОЖИТЕЛЯ е 7 /седем/ години.

Чл. 8. Страните се договарят, че в процеса на изпълнение на договора са допустими отклонения от посочените инвестиционни разходи за група мероприятия, при условие, че не се променя общата стойност на инвестицията.

Чл. 9. Страните се договарят, че обемът на инвестицията, който е осигурен съгласно чл. 7 и вложен в обекта от ИЗПЪЛНИТЕЛЯ, ще бъде възстановяван и изплащан от ВЪЗЛОЖИТЕЛЯ с предвидени от негова страна средства.

Чл. 10. Страните се договарят, че за целия срок на изплащане ВЪЗЛОЖИТЕЛЯТ ще осигурява и предоставя ежегодно на ИЗПЪЛНИТЕЛЯ средства, съгласно условията на раздел V от настоящия договор.

V. ЦЕНА И НАЧИН НА ПЛАЩАНЕ

Чл. 11. Цената на договора възлиза на 762219,73 /седемстотин шестдесет и две хиляди двеста и деветнадесет лева и 73 ст. / лева с ДДС и се формира от **стойността на инвестиционните разходи по чл. 7**, в размер на 441625,57 /четирисотин четиридесет и един хиляди шестотин двадесет и пет лева и 57 ст./ лева без ДДС, **стойността на оскъпяването от разсрочено плащане**, в размер на 193557,54 /сто деветдесет и три хиляди петстотин петдесет и седем лева и 54 ст./ лева, изчислено при 11.00 % /единадесет процента/ годишно оскъпяване, за срок от 7 /седем/ години и ДДС с обща стойност 127036,62 /сто двадесет и седем хиляди тридесет и шест лева и 62 ст./ лева, съгласно Структура на разходите - Приложение № 1 към договора.

Чл. 12. Страните се договарят, че ВЪЗЛОЖИТЕЛЯ ще изплаща на ИЗПЪЛНИТЕЛЯ на 84 (осемдесет и четири) равни месечни вноски цената на договора по чл.11, всяка от които равняваща се на: 9074,05 / девет хиляди седемдесет и четири лева и 5 ст. / лева с включен ДДС.

Чл. 13. След завършване на изпълнението на Етап 1 от договора и оформяне на Приемо-предавателния протокол по чл. 19, ал. 1, ИЗПЪЛНИТЕЛЯ издава на ВЪЗЛОЖИТЕЛЯ фактура за цената на договора с ДДС по чл.11 в съответствие с Приложение № 1 – Структура на разходите.



Чл. 14. ВЪЗЛОЖИТЕЛЯ превежда на ИЗПЪЛНИТЕЛЯ сумите по чл. 12 не по-късно от десето число на текущия месец по банков път, съгласно Приложения № 4 – “Погасителен план-график”.

Чл. 15. Първото месечно плащане на сумите по чл. 12 ще бъде извършено до десето число на месеца, следващ месеца на завършването на Етап I на договора.

VI. СРОКОВЕ ЗА РЕАЛИЗИРАНЕ НА ДОГОВОРА И ОТЧИТАНЕ НА ИЗПЪЛНЕНИЕТО

Чл. 16. Срокът за изпълнение на договора включва:

(1) За Етап I на договора - 120 / сто и двадесет / календарни дни, съгласно График за изпълнение – Приложение № 3 към договора

(2) За Етап 2 на договора - 7 /седем/ години за срока на изплащане на инвестицията и за срока на мониторинг на енергийното потребление и отчитане на гарантирания резултат по чл. 4, ал. 2, т. 2.

(3) Забавянето на проектни или СМР работи, което няма да доведе до забавяне в крайния срок за изпълнение на Етап I от договора, не е основание за носене на отговорност от ИЗПЪЛНИТЕЛЯ.

Чл. 17. (1) Срокът за изпълнение на Етап I започва да тече от датата за даване на фронт за работа, което страните удостоверяват с двустранно подписан протокол.

(2) Срокът за изпълнение на Етап I от договора може да бъде коригиран, по взаимно съгласие от страните, както следва:

1. При настъпване на трайно неблагоприятни климатични условия, възпрепятстващи качествено изпълнение на строително-монтажните работи и спазването на установените технологии, по предложение на Изпълнителя, същите може да бъдат преустановени до последваща благоприятна промяна на метеорологичната обстановка, като крайният срок за изпълнение на Етап I се удължава с броя на календарните дни, през които строително-монтажните работи на обекта са били временно прекратени, вследствие на лоши климатични условия.

2. При удължаване на срока за съгласуване, от страна на Възложителя, на готовите работни проекти с компетентните контролни органи и удължаване на срока за издаване на разрешително за строеж, извън нормативно установения за това срок.

3. При неосигуряване от Възложителя на Изпълнителя, на необходимата информация и достъп до обекта, съгласно чл. 21, т. 2 и т. 4 на договора.

Чл. 18. Срокът за Етап 2, който касае отчитане на изпълнението на гарантирания резултат и изплащането от ВЪЗЛОЖИТЕЛЯ на вложената от ИЗПЪЛНИТЕЛЯ инвестиция, започва да тече от датата на подписване на протокола по чл. 19, ал. 1 за завършен Етап I на договора.

Чл. 19. (1) Приемането на резултатите от изпълнението на Етап I на Договора се извършва с Приемо-предавателен протокол, който става неразделна част от Договора.

(2) Протоколът по ал. 1 се подписва след пълното завършване на всички дейности от Етап I.

VII. МОНИТОРИНГ НА ЕНЕРГИЙНОТО ПОТРЕБЛЕНИЕ И ОТЧИТАНЕ ИЗПЪЛНЕНИЕТО НА ГАРАНТИРАНИЯ РЕЗУЛТАТ

Чл. 20. Мониторинг на енергийното потребление на обекта и отчитане на изпълнението на гарантирания резултат. Компенсационни и премиални плащания по договора.

(1) Доказателство за изпълнението на гарантирания резултат по чл. 4, ал. 1 на договора е Приемо-предавателния протокол по чл. 19, ал. 1, с който страните удостоверяват, че са изпълнени всички енергоефективни мерки от доклада за детайлно обследване за енергийна ефективност, които осигуряват стойност на обобщената енергийна характеристика за сградата, съответстваща за издаването на сертификат за енергийна ефективност.



(2) За отчитане на гарантирания резултат по чл. 4, ал. 2, т. 2 страните провеждат мониторинг на енергийното потребление на обекта. Ежегодно между 1-во и 15-то число на месеца следващ завършването на Етап I от договора, с двустранно подписан протокол се установява, съгласно "Методика за отчитане на гарантирания резултат" – Приложение № 2 към договора - достигнатото годишно потребление на енергия, нейната парична равностойност и поддържания през отчитания мониторингов период микроклимат в сградата.

(3) Гарантираният резултат по чл. 4, ал. 2, т. 2 на договора е изпълнен, когато за изминалата мониторингова година достигнатото годишно потребление на енергия от обекта е равно или по-ниско от гарантираното годишно потребление на енергия.

(4) Гарантираният резултат по чл. 4, ал. 2, т. 2 на договора не е изпълнен, когато за изминалата мониторингова година достигнатото годишно потребление на енергия от обекта е по-високо от гарантираното годишно потребление на енергия.

(5) 1. Отрицателната финансова стойност на разликата между паричната равностойност на гарантираното годишно потребление на енергия и паричната равностойност на достигнатото годишно потребление на енергия (ПРГГПЕ – ПРДГПЕ), са за сметка на ИЗПЪЛНИТЕЛЯ.

2. Положителната финансова стойност на разликата между паричната равностойност на гарантираното годишно потребление на енергия и паричната равностойност на достигнатото годишно потребление на енергия (ПРГГПЕ – ПРДГПЕ), се разпределя по равно между ВЪЗЛОЖИТЕЛЯ и ИЗПЪЛНИТЕЛЯ.

(6) Страните се задължават в 15 (*петнадесет*) дневен срок от подписване на Протокола по ал. 2 да извършат съответното компенсационно или премиално плащане по договора, в зависимост от изчислената по реда на ал. 5 финансова стойност.

(7) При доказване на изпълнението на гарантирания резултат за първата или следваща година от срока на изплащане, мониторинга на енергийното потребление на обекта се прекратява и до изтичане на срока на договора страните не предприемат действия по изпълнение на задълженията си определени в предходните алинеи на този член.

VIII. ПРАВА И ЗАДЪЛЖЕНИЯ НА ВЪЗЛОЖИТЕЛЯ

Чл. 21. ВЪЗЛОЖИТЕЛЯТ има следните задължения при изпълнение предмета на договора:

1. ВЪЗЛОЖИТЕЛЯТ се задължава да осигури, в съответствие с условията на настоящия договор, административно, организационно и друго необходимо съдействие за реализиране на договора.

2. ВЪЗЛОЖИТЕЛЯТ предоставя на ИЗПЪЛНИТЕЛЯ необходимите входни, а в последствие и допълнителни данни, за извършването на работата по договора, в това число всички налични данни за архитектурно-строителните параметри на сградата, съществуващите в нея инсталации, съоръжения, оборудване и енергопотребление, както и всички други данни, необходими за точно и коректно обследване за енергийна ефективност.

3. ВЪЗЛОЖИТЕЛЯТ е длъжен да осигури свой квалифициран служител при изпълнение на договора, който да оказва съдействие на ИЗПЪЛНИТЕЛЯ, както и да подписва документите по Наредба № 3 от 31.07.2003 г. за съставяне на актове и протоколи по време на строителството. ВЪЗЛОЖИТЕЛЯТ се задължава да информира ИЗПЪЛНИТЕЛЯ писмено, в 5 */пет/* дневен срок от дата на сключване на договора, и при всяка следваща промяна, за името и длъжността на упълномощеното лице.

4. ВЪЗЛОЖИТЕЛЯТ е длъжен да предоставя на ИЗПЪЛНИТЕЛЯ достъп до обекта за целия срок на действие на Договора.

5. ВЪЗЛОЖИТЕЛЯТ е длъжен в 5 (*пет*) дневен срок, считано от деня на предаването на доклада за енергийно обследване и проекта/проектите за енергоефективните мерки и котелната и отоплителна инсталация, да съгласува писмено с ИЗПЪЛНИТЕЛЯ проектната документация за тяхното изпълнение. Ако в указаният срок, ВЪЗЛОЖИТЕЛЯТ не представи в писмен вид своите забележки, се счита, че проекта/проектите е/са съгласуван/и. Страните подписват приемо - предавателен протокол, с който се установява съответствието на проекта/проектите с изискванията на ВЪЗЛОЖИТЕЛЯ.

6. ВЪЗЛОЖИТЕЛЯТ при необходимост съгласува готовите работни проекти с компетентните институции в нормативно установения за това срок.



7. ВЪЗЛОЖИТЕЛЯТ е длъжен да предаде обратно на ИЗПЪЛНИТЕЛЯ 3 (три) комплекта, одобрена и съгласувана проектна документация за изпълнение на СМР.

8. ВЪЗЛОЖИТЕЛЯТ е длъжен за целия срок на действие на Договора да планира и осигурява ежегодно средства в размер, достатъчен да покрие плащанията по договора.

9. ВЪЗЛОЖИТЕЛЯТ няма право, в рамките на срока за извършване на мониторинг на енергийното потребление и отчитане изпълнението на гарантирания резултат по чл. 4, ал. 2, т. 2, без предварително съгласуване с ИЗПЪЛНИТЕЛЯ, да сключва договори или споразумения с други физически или юридически лица, чието изпълнение би могло да повлияе неблагоприятно върху резултатите от поетите с този договор от ИЗПЪЛНИТЕЛЯ задължения.

10. ВЪЗЛОЖИТЕЛЯТ няма право, в рамките на срока за извършване на мониторинг на енергийното потребление и отчитане изпълнението на гарантирания резултат по чл. 4, ал. 2, т. 2, да извършва реконструкции, модернизации и подмяна на монтираните и модернизирани съоръжения и инсталации без предварително съгласуване с ИЗПЪЛНИТЕЛЯ.

11. ВЪЗЛОЖИТЕЛЯТ е длъжен да застрахова обекта, за който се изпълнява договора, срещу природни бедствия, разрушаване или повреждане, за целия период на изплащане на инвестицията и да предостави на ИЗПЪЛНИТЕЛЯ копие от застрахователната полица. ВЪЗЛОЖИТЕЛЯТ съгласува с ИЗПЪЛНИТЕЛЯ условията за застраховка на обекта.

12. ВЪЗЛОЖИТЕЛЯТ е длъжен да приеме изпълнението, ако е в рамките на договореното с настоящия ДОГОВОР.

13. ВЪЗЛОЖИТЕЛЯТ се задължава след провеждане на енергоефективните мероприятия да осигури използването на обекта, с грижата на добър стопанин и в съответствие с инструкциите и предписанията за експлоатация издадени от ИЗПЪЛНИТЕЛЯ, както и да поддържа за своя сметка, извън случаите на гаранционна поддръжка, изправността и доброто експлоатационно състояние на сградата и монтираното в нея оборудване, съоръжения и инсталации. Отстраняването на възникнала неизправност, имаща пряко или косвено отношение към постигането на гарантирания резултат от договора, трябва да бъде извършено от ВЪЗЛОЖИТЕЛЯ в минимално възможния технологичен срок, установен при констатирането ѝ.

14. ВЪЗЛОЖИТЕЛЯТ при необходимост осигурява Независим строителен надзор съгласно разпоредбите на ЗУТ.

15. ВЪЗЛОЖИТЕЛЯТ е длъжен, при аргументирано искане от страна на ИЗПЪЛНИТЕЛЯ, да приеме коригиране в срока за изпълнение на Етап I, съгласно чл. 17, ал. 2 на договора.

16. ВЪЗЛОЖИТЕЛЯТ е длъжен, в рамките на срока за извършване на мониторинг на енергийното потребление и отчитане изпълнението на гарантирания резултат по чл. 4, ал. 2, т. 2, да съгласува с ИЗПЪЛНИТЕЛЯ, предварително и в писменна форма, промяната в предназначението и режима на ползване на сградата.

17. ВЪЗЛОЖИТЕЛЯТ е длъжен, при поискване от ИЗПЪЛНИТЕЛЯ, да осигури свой представител и участва съвместно с ИЗПЪЛНИТЕЛЯ в инспекцията на обекта, със цел установяване спазването на изискванията съгласно чл. 21, т. 9, т. 10, т. 13 и т. 16.

Чл. 22. ВЪЗЛОЖИТЕЛЯТ има следните права при изпълнение предмета на договора:

1. ВЪЗЛОЖИТЕЛЯТ има право във всеки момент от изпълнението на договора да извършва проверки относно качеството на изпълнение на отделните проектански и строително-монтажни дейности, влаганите материали и етапите на изпълнение, без с това да пречи на оперативната самостоятелност на ИЗПЪЛНИТЕЛЯ.

2. ВЪЗЛОЖИТЕЛЯТ има право при неизпълнение от страна на ИЗПЪЛНИТЕЛЯ на задължението му за инвестиране на сумата по чл. 7 да определи допълнителен срок за изпълнение на задължението и да предяви претенция за намаляване цената на договора по чл. 11 в частта инвестиция с процента, с който ИЗПЪЛНИТЕЛЯ не е достигнал общия размер на инвестицията.

3. ВЪЗЛОЖИТЕЛЯТ има право при установяване на недостатъци, при приемане на резултата от извършените енергоефективни дейности, строително-монтажни и строително-ремонтни работи, да поиска отстраняването им за сметка на ИЗПЪЛНИТЕЛЯ, в допълнително уговорен между страните срок.



IX. ПРАВА И ЗАДЪЛЖЕНИЯ НА ИЗПЪЛНИТЕЛЯ

Чл. 23. ИЗПЪЛНИТЕЛЯТ има следните задължения при изпълнение предмета на договора:

1. ИЗПЪЛНИТЕЛЯТ е длъжен да спазва всички срокове за изпълнение така, както са уговорени в Договора и приложенията към него.

2. ИЗПЪЛНИТЕЛЯТ предава на ВЪЗЛОЖИТЕЛЯ разработените от него доклад за енергийно обследване на обекта и проектите от Етап I, в 5 (пет) екземпляра на хартиен носител. При основателни възражения по проектната документация от страна на Възложителя, предявени в писмен вид в рамките на указания в Чл. 21 т. 5 и т. 6 срок, ИЗПЪЛНИТЕЛЯ е длъжен да ги отстрани за своя сметка.

3. Ако някоя от институциите, пред които ВЪЗЛОЖИТЕЛЯТ представя за съгласуване и/или одобряване проект/и, откаже съгласуване и/или одобряване на проекта/проектите по вина на ИЗПЪЛНИТЕЛЯ, същият е длъжен незабавно и за своя сметка да допълни, поправи или преработи проекта/проектите съобразно дадените от съответната институция указания.

4. ИЗПЪЛНИТЕЛЯТ е длъжен да изпълни енергоефективните мероприятия съгласно изискванията на техническото задание, изготвените работни проекти и заложените в Договора клаузи и приложенията към него, без дефекти и недостатъци.

5. ИЗПЪЛНИТЕЛЯТ е длъжен да осигури необходимите технически съоръжения за реализиране на договора.

6. ИЗПЪЛНИТЕЛЯТ е длъжен при изпълнение на отделните мероприятия, строително-монтажни и строително-ремонтни работи да използва качествени материали, конструкции и изделия, отговарящи на изискванията на БДС, проектната документация и техническите спецификации, като при поискване трябва да представя съответните сертификати и декларации за съответствие.

7. ИЗПЪЛНИТЕЛЯТ носи всякакви свързани с изпълнението на договора рискове до момента на редовното предаване на цялата изработка на ВЪЗЛОЖИТЕЛЯ с приемо-предавателен протокол за завършен първи етап на договора.

8. ИЗПЪЛНИТЕЛЯТ отговаря в пълен размер за трудовата безопасност и здравословните условия на труд на работниците и служителите си по време на строително - монтажните работи и осигурява тяхното оборудване със средствата за охрана на труда.

9. ИЗПЪЛНИТЕЛЯТ е длъжен да определи свой квалифициран специалист, който да следи за изпълнението на инженеринга и да отговаря за контактите с ВЪЗЛОЖИТЕЛЯ.

10. ИЗПЪЛНИТЕЛЯТ е длъжен да уведомява писмено ВЪЗЛОЖИТЕЛЯ винаги, когато съществува опасност от забавяне или нарушаване на Графика за изпълнение, както и за всяка промяна, която може да повлияе върху изпълнението, на което и да е договорно задължение.

11. ИЗПЪЛНИТЕЛЯТ е длъжен за целия срок на етап I да предоставя на ВЪЗЛОЖИТЕЛЯ достъп до обекта за осъществяване на контрол по изпълнението.

12. ИЗПЪЛНИТЕЛЯТ е длъжен след приключване на строително-монтажните и строително-ремонтните работи да предаде обекта на ВЪЗЛОЖИТЕЛЯ в добро техническо състояние и добър външен вид с приемо-предавателен протокол.

13. ИЗПЪЛНИТЕЛЯТ е длъжен, след изпълнение на договора, да предаде на ВЪЗЛОЖИТЕЛЯ 1 (един) комплект от цялостната документация, свързана с изпълнението му.

14. ИЗПЪЛНИТЕЛЯТ се задължава да обучи експлоатационния персонал на ВЪЗЛОЖИТЕЛЯ за работа с предвидените за инсталиране и модернизиране системи и инсталации, както и да предостави на ВЪЗЛОЖИТЕЛЯ необходимите за това инструкции и ръководства.

15. ИЗПЪЛНИТЕЛЯТ е длъжен да приеме плащане на цената на договора, съгласно Структура на разходите /Приложение № 1/ и Погасителен план-график /Приложение № 4/, респективно да прехвърли на ВЪЗЛОЖИТЕЛЯ собствеността върху новомонтираните и/или модернизираните съоръжения и инсталации, преди изтичане на срока за изплащане.

Чл. 24. ИЗПЪЛНИТЕЛЯТ има следните права при изпълнение предмета на договора:

1. ИЗПЪЛНИТЕЛЯТ има право да поиска коригиране на срока за приключване на Етап I, съгласно разпоредбите на чл. 17, ал. 2 от договора.



2. ИЗПЪЛНИТЕЛЯТ има право да възлага извършването на определени дейности, във връзка с осъществяването на договора, на трети лица /подизпълнители/, които трябва да съгласува с ВЪЗЛОЖИТЕЛЯ.

3. ИЗПЪЛНИТЕЛЯТ има право, по всяко време от действието на настоящия договор, да поиска от ВЪЗЛОЖИТЕЛЯ да определи свой представител за съвместно обследване на обекта, със цел установяване спазването на изискванията, съгласно чл. 21, т. 9, т. 10, т. 13, т. и 16. За констатираното се изготвя и подписва от страните протокол.

X. ГАРАНЦИЯ ЗА ДОБРО ИЗПЪЛНЕНИЕ

Чл. 25. Като гаранция за изпълнение на задълженията по договора ИЗПЪЛНИТЕЛЯТ предоставя гаранция за добро изпълнение в размер на 6351,83 лева, представляваща 1 % от стойността на поръчката без ДДС. Гаранцията за добро изпълнение може да бъде представена по избор на ИЗПЪЛНИТЕЛЯ в една от двете форми – паричен депозит или банкова гаранция. В случай, че ИЗПЪЛНИТЕЛЯТ представи банкова гаранция, същата следва да е неотменима, безусловна и да е валидна за периода на строително-монтажните работи, но не по-късно от датата на приемане на Етап I от договора.

Чл. 26. (1) ВЪЗЛОЖИТЕЛЯТ освобождава горепосочената гаранция в 5 (пет) дневен срок след датата на подписване на Приемо-предавателния протокол по чл. 29, ал. 1 за завършен Етап I на Договора.

XI. ГАРАНЦИОННИ И РЕКЛАМАЦИОННИ СРОКОВЕ

Чл. 27. (1) Гаранционните срокове за извършените строителни и монтажни работи по договора са 5 /пет/ години. Гаранционният срок на инсталираните съоръжения е съгласно гаранционните срокове дадени от производителя, вносителя или доставчика на съответното съоръжение.

(2) Гаранционните срокове за обекта влизат в сила от датата на подписване на Приемо-предавателния протокол по чл. 19, ал. 1.

Чл. 28. ИЗПЪЛНИТЕЛЯТ осигурява гаранционно обслужване на съоръженията и инсталациите, монтирани в резултат на договора в рамките на гаранционния срок.

Чл. 29. (1) ВЪЗЛОЖИТЕЛЯТ е длъжен незабавно, в писмен вид, да извести ИЗПЪЛНИТЕЛЯ за възникнали дефекти. Претенциите трябва да съдържат подробно и добре обосновано описание на случая и актуалните искания на ВЪЗЛОЖИТЕЛЯ. В писмената рекламация се посочва датата на преговорите, на която ще се обсъди основателността на рекламацията, срокът и начинът за нейното отстраняване.

(2) Основателността на претенцията се установява на определената от ВЪЗЛОЖИТЕЛЯ среща, чрез двустранно подписан констативен протокол.

Чл. 30. ИЗПЪЛНИТЕЛЯТ отстранява дефектите в минимално необходимия и възможен технологичен срок, определен в протокола по чл. 29, ал. 2. Стойността на възстановителните работи е за сметка на ИЗПЪЛНИТЕЛЯ, освен ако дефектите са породени или възникнали вследствие на непреодолима сила, действия и/или бездействия на трети неупълномощени лица, както и при неправилна експлоатация на монтираните и модернизирани съоръжения и инсталации. В тези случаи стойността на възстановителните работи е за сметка на ВЪЗЛОЖИТЕЛЯ.

XII. ПРЕКРАТЯВАНЕ И РАЗВАЛЯНЕ НА ДОГОВОРА

Чл. 31. Договорът се прекратява с изпълнение на поетите от страните задължения.

Чл. 32. Договорът може да бъде развален с 10 (десет) дневно писмено предизвестие, отправено от изправната към неизправната страна, в случай на виновно неизпълнение от страна на ВЪЗЛОЖИТЕЛЯ или ИЗПЪЛНИТЕЛЯ на някое от основните задължения, посочени в чл. 7, чл. 14, чл. 15 и чл. 16, продължило повече от 3 /три/ месеца.

Чл. 33. При разваляне на договора, страните подписват констативен протокол за степента на изпълнение на договора. Констативният протокол служи като доказателство за вложените до момента средства за изпълнението на поетите с договора задължения, които подлежат на възстановяване на страната, която ги е направила в 3 (три) дневен срок от датата на разваляне.

Чл. 34. При едностранно прекратяване на договора от ВЪЗЛОЖИТЕЛЯТ без вина на ИЗПЪЛНИТЕЛЯ, преди приключване на дейностите от Етап 1, ВЪЗЛОЖИТЕЛЯ следва да заплати на ИЗПЪЛНИТЕЛЯ изпълненото до момента от предмета на договора и неустойка в размер на 20 % от цената по чл. 11.

XIII. ОТГОВОРНОСТИ И САНКЦИИ ПРИ НЕИЗПЪЛНЕНИЕ НА ДОГОВОРНИТЕ ЗАДЪЛЖЕНИЯ

Чл. 35. Страните носят имуществена отговорност за неизпълнение, за забавено или лошо изпълнение на поетите с този договор задължения.

Чл. 36. При неизпълнение на задълженията си по отношение на сроковете, по чл. 16 и срока уговорен по чл. 20, ал. 5, т. 1, ИЗПЪЛНИТЕЛЯТ дължи на ВЪЗЛОЖИТЕЛЯ неустойка в размер на 0,5 % (нула цяло и пет десети процента) от стойността на неизпълнените мероприятия и задължения, за всеки просрочен ден, но не повече от 8 % (осем процента) от нея.

Чл. 37. При забава на плащанията по настоящия договор ВЪЗЛОЖИТЕЛЯТ дължи на ИЗПЪЛНИТЕЛЯ неустойка в размер на 0,5 % (нула цяло и пет десети процента) от стойността на неизплатената сума, за всеки просрочен ден, но не повече от 8 % (осем процента) от нея.

Чл. 38. При неспазване задълженията на ВЪЗЛОЖИТЕЛЯ по чл. 21, т. 4, т. 9, т. 10, т. 13 и т. 16, в резултат на което се създава невъзможност за отчитане на дефинирания в чл. 4, ал. 2 гарантиран резултат се приема, че гарантирания резултат за мониторинговата година е постигнат.

XIV. НЕПРЕОДОЛИМА СИЛА

Чл. 39. В случай, че някоя от страните не може да изпълни задълженията си по този договор поради непредвидимо и/или непредотвратимо обстоятелство от извънреден характер, възникнало след сключване на договора, тя е длъжна в 7- дневен срок писмено да уведоми другата страна за това.

Чл. 40. Наличието на непреодолима сила подлежи на потвърждаване от Българската търговско-промишлена палата.

Чл. 41. Докато трае непреодолимата сила, изпълнението на задълженията и на свързаните с тях насрещни задължения се спира и срокът на договора се удължава с времето, през което е била налице непреодолимата сила.

Чл. 42. Когато непреодолимата сила продължи повече от 45 дни, всяка от страните може да поиска договорът да бъде прекратен, като отношенията между двете страни се уреждат по реда на чл.34 от договора.

XV. ОБЕЗПЕЧЕНИЯ

Чл. 43. (1) Като обезпечение за изпълнението на задължението по чл. 11 на Договора, в 5 (пет) дневен срок от сключването му ВЪЗЛОЖИТЕЛЯТ издава в полза на ИЗПЪЛНИТЕЛЯ "СЪГЛАСИЕ ЗА НЕЗАБАВНО ИНКАСО" за пълния размер на цената на договора и до изтичането на 60 (шестдесет) дни след края на срока за Етап II, посочен в чл.16, ал.2.

(2) ИЗПЪЛНИТЕЛЯТ ще може да иска събирането на вземането му от сметката на ВЪЗЛОЖИТЕЛЯ при условие, че ВЪЗЛОЖИТЕЛЯТ не изпълни задължението си по чл. 14, чл. 15 и чл.12, ал. 6 с повече от 15 (петнадесет) дни.



(4) При промяна на банковата сметка и/или обслужващата банка на ВЪЗЛОЖИТЕЛЯ, същият се задължава незабавно да информира ИЗПЪЛНИТЕЛЯ и да издаде в негова полза ново "СЪГЛАСИЕ ЗА НЕЗАБАВНО ИНКАСО", съгласно условията на ал.1 и ал.2.

Чл. 44. ИЗПЪЛНИТЕЛЯТ има право ежемесечно, при условията на чл. 44, да иска от банката събирането на вземането му по чл. 14, чл. 15 и чл. 12, ал. 6 като към тях се добавя натрупаната до момента неустойка съгласно чл. 37 от настоящия договор, а в случаи на прекратяване по чл. 33 и посочените там вземания.

XVI. КОРЕСПОНДЕНЦИЯ

Чл. 45. Всички документи, съобщения и др. книжа, както и комуникациите между двете страни ще бъдат осъществявани на следните адреси:

ВЪЗЛОЖИТЕЛ:

Адрес: град Червен бряг 5980, ул. "Антим I" № 1

Факс: 0659/92351

тел.: 0659/3115

E-mail: municipality@chervenbryag.bg

Банкова сметка: Банка Ралифайзенбанк, IBAN: BG56RZBB9155331001595 BIC: RZBBBGSF

Лице, отговарящо за реализирането на договора: Цветан Дечков, Виолета Чонова

ИЗПЪЛНИТЕЛ:

Адрес: Централен офис: град Козлодуй, ул. "П.Хитов" № 1А,

Офис София: град София, кв. "Иван Вазов", ул. "Балша" № 1, блок 9, ет.6

Факс: 0973/80874, 02/8054849

Телефон: 0973/85467, 02/ 8054851

E-mail: marketing@enemona.com

Банка: "Банка ДСК" ЕАД – Град София, ул. "Калоян" № 1

IBAN: BG94STSA93000012677171

BIC: STSABGSF,

Лице, отговарящо за реализирането на инженеринга е: инж. Тодор Лефтеров – Директор на Дирекция "Енергоефективни Дейности" при "Енемона" АД.

XVII. ОБЩИ РАЗПОРЕДБИ

Чл. 46. Страните по настоящия договор се съгласяват, че при възникване на обстоятелства, които те не са могли да предвидят към момента на сключване на договора или към момента на изготвяне и съгласуване на приложенията към него, които могат да повлияят отрицателно върху крайния резултат на договора, всяка от тях може да поиска съответно адаптиране на договора. Страните се задължават да действат добросъвестно и изключително в интерес на постигането на целите на договора.

Чл. 47. (1) Всички спорове по настоящия договор се решават от страните с подписване на писмени споразумения между тях.

(2) В случай, че не бъдат постигнати такива споразумения, споровете между страните по настоящия договор, включително и споровете, породени или отнасящи се до тълкуване, недействителност, неизпълнение или прекратяване на договора, се решават в съответствие със Закона за задълженията и договорите и гражданското законодателство на Република България.

Чл. 48. Страните са задължени да опазват професионалните, служебни и търговски тайни на всяка от тях, станали им известни във връзка с изпълнението на договорните условия.

Чл. 49. Неразделна част от Договора са приложенията, упоменати в него:

Приложение № 1 – Структура на разходите;

Приложение № 2 – Методика за отчитане на гарантирания резултат;

Приложение № 3 – График за изпълнение на Етап I;

Приложение № 4 – Погасителен план-график за цената на договора.

Настоящият договор и приложенията към него се съставиха в два еднообразни екземпляра - по един за всяка от страните и влизат в сила с подписването им от двете страни, като страните ще парафират всяка страница.

Съгласуван текст: /

ЗА ВЪЗЛОЖИТЕЛЯ,

Кмет Община Червен Бряг:

/ иж. Данаил Вълов /

Главен счетоводител:

/ Славка Тодорова /

ЗА ИЗПЪЛНИТЕЛЯ,

Прокурист „Енемона“ АД:

/ иж. Богдан Прокопиев /

“Изпълнение на инженеринг за енергоефективни мероприятия с гарантиран резултат за сградата на общинска администрация – Червен бряг”

СТРУКТУРА НА РАЗХОДИТЕ

I.	Дейности от договора				Стойност; в лв.
1	Енергийно обследване и определяне на техническите мерки:				2850.00
2	Работно проектиране:				11080.00
3	Реализиране на определените енергоспестяващи мерки:				427695,57
№ по ред	Наименование на дейностите по т. 3	Ед. мярка	Количество	Ед. цена	Стойност; в лв.
3.1	ЕСМ1: Подмяна на съществуващата дървена и метална фасадна дограма на обекта с нова пластмасова и алуминиева дограма със стъклопакет с нискоемисионно стъкло и частично намаляване на остъклената площ (в т.ч.)				99700,44
3.1.1	Демонтаж на дървени прозорци	бр.	239,00	26,26	6276,14
3.1.2	Демонтаж на дървени врати	бр.	2,00	20,94	41,88
3.1.3	Изнасяне на демонтирана дървена дограма до входа, Нер.=15.	бр.	241,00	1,32	318,12
3.1.4	Демонтаж на метални витрини, вкл. изнасяне до 50м от сградата	м2	104,00	12,83	1334,32
3.1.5	Демонтаж на метални решетки на дограма	м2	10,00	2,00	20,00
3.1.6	Направа тухл. зидария с тухли 25/25/12см на варов р-р	м3	8,50	166,40	1414,40
3.1.7	Доставка и монтаж на PVC дограма-бяла, 50% отваряемост, стъклопакет с "К"стък	м2	559,22	129,07	72178,53
3.1.8	Д-ка и м-ж ал дограма, бяла с прекъснат термомост, 50% отв. стъклопакет с "К"стък	м2	8,60	150,33	1292,84
3.1.9	Преработка и монтаж на метални решетки за дограма	м2	10,00	30,30	303,00
3.1.10	Изкърпване на външна варова мазилка около отвори	м2	34,00	24,67	838,78
3.1.11	Изкърпване вътрешна варова мазилка около дограма	м2	18,00	20,15	362,70
3.1.12	Гипсова шпакловка по стени	м2	148,00	8,44	1249,12
3.1.13	Боядисване с латексова боя, вкл. китване шлайфане и грундиране	м2	592,00	9,45	5594,40
3.1.14	Блажна боя по метални решетки - двукратно	м2	20,00	4,77	95,40
3.1.15	Д-ка и м-ж дървен ъглов перваз, вкл. лакиране	м	288,00	3,74	1077,12
3.1.16	Доставка и монтаж на комарници	м2	80,00	55,17	4413,60
3.1.17	Доставка и монтаж на подпрозоречни плотове от ПВЦ с ширина 15см-бели	м	38,00	12,41	471,58
3.1.18	Демонтаж на фаянсва облицовка	м2	9,00	22,70	204,30
3.1.19	Направа на фаянсва облицовка около дограма, вкл. подготовка на основата	м2	9,00	59,18	532,62
3.1.20	Почистване, пълнене в чували и изнасяне на отпадъците- Нер.=2,70м.	м3	20,00	62,51	1250,20
3.1.21	Натоварване на транспорт ръчно и извозване на стр. отпадъци на депо на 10км	м3	20,00	21,57	431,40
3.2.	ЕСМ2: Полагане на допълнителна топлоизолация от EPS по всички фасади на сградата, без зоната с декоративната фасада (в т.ч.)				170505,07
3.2.1	Доставка, монтаж и демонтаж на фасадно тръбно инвентарно скеле	м2	2 270,00	6,41	14550,70
3.2.2	Очукване на компрометиранни плочки	м2	75,00	20,52	1539,00
3.2.3	Демонтаж на подпрозоречни поли от поцинкована ламарина	м2	287,31	5,74	1649,16

№ по ред	Наименование на дейностите по т. 3	Ед. мярка	Количество	Ед. цена	Стойност; в лв.
3.2.4	Доставка и монтаж цокълан профил за топлоизолация с дебелина 5см				
3.2.5	Направа на топлоизолация по фасади с EPS 5см	м	39,00	9,74	379,86
3.2.6	Направа на топлоизолация по страници на отвори и пиластри с EPS 2см	м2	1 710,00	40,38	69049,80
3.2.7	Направа на топлоизолация по цокли с XPS 5см	м2	558,00	32,40	18079,20
3.2.8	Полагане на EPS 3см за запълване на пукнатини	м2	32,00	49,55	1585,60
3.2.9	Направа и монтаж на подпрозоречна пола от поцинкована ламарина с ширина 30см		90,00	13,01	1170,90
3.2.10	Доставка и монтаж на ъглов профил с мрежа	м	86,40	9,92	857,09
3.2.11	Доставка и монтаж на водооткачващ профил с мрежа	м	1 900,00	3,32	6308,00
3.2.12	Направа и монтаж на защитна пола от поцинкована ламарина над топлоизолация	м2	432,00	6,00	2592,00
3.2.13	Полагане на гранопор мазилка - драскана структура с едрина 2мм	м2	15,00	28,95	434,25
3.2.14	Облицовка с плочи врачански варовик с деб.3см в/у изолация /вкл. арм.мрежа/	м2	2 136,60	19,50	41663,70
3.2.15	Почистване на каменна облицовка - склуптори с пароструйка	м2	55,40	116,83	6472,38
3.2.16	Почистване, пълнене в чували и изнасяне на отпадъци- Нер =2,70м.	м3	39,00	17,07	665,73
3.2.17	Натоварване, превоз и разтоварване на бетон с ръчни колички до 50м хор.разст.	м3	35,00	62,51	2187,85
3.2.18	Натоварване на транспорт ръчно и извозване на стр.отпадъци на депо на 10км	м3	35,00	16,14	564,90
3.2.19	Доставка, монтаж и демонтаж на фасадно тръбно инвентарно скеле	м2	35,00	21,57	754,95
3.3.	ЕСМ3: Полагане на допълнителна топлоизолация по тавана на обекта (в т.ч.)		2 270,00	6,41	14550,70
					11944,80
3.3.1	Доставка, монтаж и демонтаж на тръбно работно скеле при височина до 6м				
3.3.2	Направа топлоизолация от лека вата 10см и окачен таван от гипскартон GKB 12,5м	м3	60,00	4,14	248,40
3.3.3	Боядисване с латексова боя, вкл китване шлайфане и грундиране	м2	190,00	52,11	9900,90
3.4.	ЕСМ4: Полагане на допълнителна топлоизолация по еркерните части на сградата (в т.ч.)		190,00	9,45	1795,50
					3004,79
3.4.1	Направа на топлоизолация по еркер и шпакловкас EPS 10см	м2	1,00	58,85	58,85
3.4.2	Направа на топлоизолация по еркер и шпакловкас EPS 10см	м2	37,00	58,85	2177,45
3.4.3	Направа полимерна мазилка-драскана структура, едрина на зърната 2мм, вкл. грунд	м2	37,00	20,77	768,49
3.5.	ЕСМ5: Повишаване ефективността на вътрешната отоплителна инсталация (ВОИ) и въвеждане на система за автоматично управление на отоплителния процес (в т.ч.)				119469,79
3.5.1.	Демонтажни работи в котелно помещение				2162,05
3.5.1.1	Д-ж на фукс Ф300 с азбестоциментова замазка	м	6,00	9,01	54,06
3.5.1.2	Д-ж на паропровод Ф133х6 с изолация от стъклена вата с азбез. замазка	м	10,00	4,58	45,80
3.5.1.3	Д-ж на кондензопровод Ф60х3,6 с изолация от стъклена вата с азбез. замазка	м	8,00	5,86	46,88
3.5.1.4	Д-ж на кран спирателен DN125	бр	1,00	16,25	16,25
3.5.1.5	Д-ж на кран спирателен DN100	бр	1,00	12,22	12,22
3.5.1.6	Демонтаж на тръби стоманени Ф89х5мм	м	12,00	2,91	34,92
3.5.1.7	Демонтаж на изолация от стъклена вата с азбестоциментова замазка	м2	20,76	5,79	120,20
3.5.1.8	Пълнене на чували с изолация от демонтирана стъклена вата с АЦ замазка	тона	0,29	76,93	22,39
3.5.1.9	Натоварване, извозване на топло-щия от АЦ замазка от лицензиран превозвач на сле	тона	0,29	6217,63	1809,33
3.5.2.	Демонтажни работи по ВОИ				11419,96
3.5.2.1	Демонтаж, промиване и монтаж на радиатори чугунени до 10 гандера	бр	122,00	9,02	1100,44

№ по ред	Наименование на дейностите по т. 3	Ед. мярка	Количество	Ед. цена	Стойност; в лв.
3.2.4	Доставка и монтаж цокълен профил за топлоизолация с дебелина 5см	м	39,00	9,74	379,86
3.2.5	Направа на топлоизолация по фасади с EPS 5см	м2	1 710,00	40,38	69049,80
3.2.6	Направа на топлоизолация по страници на отвори и пиластри с EPS 2см	м2	558,00	32,40	18079,20
3.2.7	Направа на топлоизолация по цокли с XPS 5см	м2	32,00	49,55	1585,60
3.2.8	Полагане на EPS 3см за запълване на пукнатини	м2	90,00	13,01	1170,90
3.2.9	Направа и монтаж на подпрозоречна пола от поцинкована ламарина с ширина 30см	м	86,40	9,92	857,09
3.2.10	Доставка и монтаж на ъглов профил с мрежа	м	1 900,00	3,32	6308,00
3.2.11	Доставка и монтаж на водооткапващ профил с мрежа	м	432,00	6,00	2592,00
3.2.12	Направа и монтаж на защитна пола от поцинкована ламарина над топлоизолация	м2	15,00	28,95	434,25
3.2.13	Полагане на гранопор мазилка - драскана структура с едрина 2мм	м2	2 136,60	19,50	41663,70
3.2.14	Облицовка с плочи врачански варовик с деб.3см. в/у изолация /вкл. арм.мрежа/	м2	55,40	116,83	6472,38
3.2.15	Почистване на каменна облицовка - склуптори с пароструйка	м2	39,00	17,07	665,73
3.2.16	Почистване, пълнене в чували и изнасяне на отпадъци- Нср.=2,70м.	м3	35,00	62,51	2187,85
3.2.17	Натоварване, превоз и разтоварване на бетон с ръчни колички до 50м хор.разст.	м3	35,00	16,14	564,90
3.2.18	Натоварване на транспорт ръчно и извозване на стр.отпадъци на депо на 10км	м3	35,00	21,57	754,95
3.2.19	Доставка, монтаж и демонтаж на фасадно тръбно инвентарно скеле	м2	2 270,00	6,41	14550,70
3.3.	ЕСМ3: Полагане на допълнителна топлоизолация по тавана на обекта (в т.ч.)				11944,80
3.3.1	Доставка, монтаж и демонтаж на тръбно работно скеле при височина до 6м	м3	60,00	4,14	248,40
3.3.2	Направа топлоизолация от лека вата 10см и окачен таван от гипсокартон GKB 12,5м	м2	190,00	52,11	9900,90
3.3.3	Боядисване с латексова боя, вкл.китване шлайфане и грундиране	м2	190,00	9,45	1795,50
3.4.	ЕСМ4: Полагане на допълнителна топлоизолация по еркерните части на сградата (в т.ч.)				3004,79
3.4.1	Направа на топлоизолация по еркер и шпакловкас EPS 10см	м2	1,00	58,85	58,85
3.4.2	Направа на топлоизолация по еркер и шпакловкас EPS 10см	м2	37,00	58,85	2177,45
3.4.3	Направа полимерна мазилка-драскана структура, едрина на зърната 2мм, вкл. грунд	м2	37,00	20,77	768,49
3.5.	ЕСМ5: Повишаване ефективността на вътрешната отоплителна инсталация (ВОИ) и въвеждане на система за автоматично управление на отоплителния процес (в т.ч.)				119469,79
3.5.1.	Демонтажни работи в котелно помещение				2162,05
3.5.1.1	Д-ж на фуке Ф300 с азбестоциментова замазка	м	6,00	9,01	54,06
3.5.1.2	Д-ж на паропровод Ф133х6 с изолация от стъклена вата с азбез. замазка	м	10,00	4,58	45,80
3.5.1.3	Д-ж на кондензопровод Ф60х3,6 с изолация от стъклена вата с азбез замазка	м	8,00	5,86	46,88
3.5.1.4	Д-ж на кран спирателен DN125	бр.	1,00	16,25	16,25
3.5.1.5	Д-ж на кран спирателен DN100	бр.	1,00	12,22	12,22
3.5.1.6	Демонтаж на тръби стоманени Ф89х5мм	м	12,00	2,91	34,92
3.5.1.7	Демонтаж на изолация от стъклена вата с азбестоциментова замазка	м2	20,76	5,79	120,20
3.5.1.8	Пълнене на чували с изолация от демонтирана стъклена вата с АЦ замазка	тона	0,29	76,93	22,39
3.5.1.9	Натоварване, извозване на топло-ция от АЦ замазка от	тона	0,29	6217,63	1809,33

№ по ред	Наименование на дейностите по т. 3	Ед. мярка	Количество	Ед. цена	Стойност; в лв.
3.5.2.2	Демонтаж, промивка и монтаж на радиатори чугунени до 20 глидера	бр.	24,00	13,93	334,32
					68,04
3.5.2.3	Д-ж на тръба стоманена Ф60х4,5 (2")	м	12,00	5,67	68,04
3.5.2.4	Д-ж на тръба стоманена Ф48х4,2 (1 1/2")	м	280,00	4,54	1271,20
3.5.2.5	Д-ж на тръба стоманена Ф42х3,6 (1 1/4")	м	120,00	4,54	544,80
3.5.2.6	Д-ж на тръба стоманена Ф33,3х3,2 (1")	м	240,00	3,49	837,60
3.5.2.7	Д-ж на трб. стоманена Ф27х2,8 (3/4")	м	270,00	3,49	942,30
3.5.2.8	Д-ж на трб. стоманена Ф21х2,2 (1/2")	м	160,00	2,50	400,00
3.5.2.9	Д-ж на кран спирателен DN100	бр.	1,00	12,22	12,22
3.5.2.10	Демонтаж и монтаж ламперия на V и VI етаж	м2	35,00	44,44	1555,40
3.5.2.11	Демонтаж и последващ монтаж на радиаторни решетки	м2	80,00	42,59	3407,20
3.5.2.12	Демонтаж на декоративна кутия от гипсокартон	м2	12,00	18,16	217,92
3.5.2.13	Направа на кутия от гипсокартон, на метална конструкция	м2	12,00	60,71	728,52
3.5.3.	Доставка и монтаж на котелно оборудване				39435,72
3.5.3.1	Д-ка и м-ж котел водогреен VIADRUS тип G300 N14, 310kW	бр.	1,00	13485,72	13485,72
3.5.3.2	Д-ка, м-ж горелка комбинирана, двустепенна газ-нафта, "RLS" 38,232 до 442kW	бр.	1,00	8195,32	8195,32
3.5.3.3	Направа и монтаж фукс на котел ф250	м	1,00	169,13	169,13
3.5.3.4	Доставка и монтаж на затворен разширителен съд 500 л.	бр.	1,00	1346,78	1346,78
3.5.3.5	Д-ка и м-ж на клапан предпазен под налягане, мембранен 1"х1 1/4" с ръко, Ризп.=4,	бр.	1,00	100,06	100,06
3.5.3.6	Д-ка, м-ж помпа цирк. Грундфос, TP 65 - 180/2F, 21,7 м3/час, 16 м, 3кW, 380V, DN80, фл	бр.	2,00	2591,70	5183,40
3.5.3.7	Доставка и монтаж на фланец плосък DN 65, PN 10	бр.	8,00	21,50	172,00
3.5.3.8	Доставка и монтаж на клапа възвратна DN65, PN10 за м-ж между фланци	бр.	2,00	180,10	360,20
3.5.3.9	Д-ка и м-ж филтър воден с утайник за монтаж между фланци DN100	бр.	1,00	272,43	272,43
3.5.3.10	Д-ка и м-ж на клапа "Бътерфлай" DN100, PN10	бр.	1,00	224,44	224,44
3.5.3.11	Доставка и монтаж на фланец плосък DN100, PN10	бр.	2,00	29,11	58,22
3.5.3.12	Д-ка и м-ж на клапа "Бътерфлай" DN65, PN10	бр.	4,00	192,99	771,96
3.5.3.13	Д-ка, м-ж топломер ултразв. SONOMETER 2000, DN50, PN25, 15м3/ч, ен. калк., темп. датчици	бр.	1,00	2385,53	2385,53
3.5.3.14	Доставка и монтаж на фланец плосък DN 50, PN 10	бр.	2,00	17,71	35,42
3.5.3.15	Доставка и монтаж на автоматичен обезвъздушител с обр. клапан 1/2"	бр.	2,00	13,43	26,86
3.5.3.16	Д-ка и м-ж топлоизолация с минерална вата 80мм 60кг/м3 с ал. фолио за фукс	м2	1,30	60,81	79,05
3.5.3.17	Д-ка и м-ж термоманометър аксиален 120*С, 4bar, 1/2"	бр.	2,00	45,47	90,94
3.5.3.18	Доставка и монтаж на кран спирателен сферичен 1/2"	бр.	7,00	19,18	134,26
3.5.3.19	Доставка и монтаж гилза за термометър G50, 1/2"-50	бр.	2,00	7,56	15,12
3.5.3.20	Доставка и монтаж на кран сферичен 3/4"	бр.	1,00	21,27	21,27
3.5.3.21	Д-ка, м-ж термоман. радиален TIM-ABS 80, с възвр. клапан VR 1/4"х1/2", 0-120°С	бр.	3,00	34,19	102,57
3.5.3.22	Д-ка и м-ж автоматична група за допълване 1/2"	бр.	1,00	49,07	49,07
3.5.3.23	Доставка и монтаж клапа възвратна аксиална 1/2" на резба	бр.	1,00	17,13	17,13
3.5.3.24	Доставка и монтаж на филтър воден с утайник 1/2", на резба	бр.	1,00	15,61	15,61
3.5.3.25	Д-ка и м-ж на тръба стоманена конструкционна Ф108х5	м	34,00	40,42	1374,28
3.5.3.26	Доставка и монтаж на топлоизолация за тръби от минерална вата с ALF Ф110/30	м	41,00	17,10	701,10
3.5.3.27	Доставка и монтаж на тръби стоманени черни Ф76х3,6мм(2 1/2")	м	2,50	17,41	43,53
3.5.3.28	Доставка и монтаж на топлоизолация за тръби от минерална вата с ALF ф76/30	м	3,00	13,82	41,46
3.5.3.29	Доставка и монтаж на тръби стоманени черни Ф60х3,2 (2")	м	1,00	22,34	22,34
3.5.3.30	Доставка и монтаж на топлоизолация за тръби от минерална вата с ALF ф60/30	м	1,00	12,45	12,45
3.5.3.31	Доставка и монтаж тръба стоманена черна Ф33,7х3,2мм(1")	м	3,50	12,65	44,28
3.5.3.32	Доставка и монтаж на топлоизолация за тръби от минерална вата с ALF ф33/30	м	4,00	10,36	41,44
3.5.3.33	Доставка и монтаж тръба стоманена черна Ф42х3,2мм(1 1/4")	м	2,00	16,10	32,20
3.5.3.34	Доставка и монтаж на поцинковани тръби 1/2"	м	2,00	13,52	27,04
3.5.3.35	Доставка на колена за заваряване Ф108-90*	бр.	6,00	35,14	210,84
3.5.3.36	Доставка на колена за заваряване Ф76-90*	бр.	2,00	12,74	25,48
3.5.3.37	Доставка на колена за заварка ф42 (1 1/4")	бр.	1,00	2,36	2,36
3.5.3.38	Доставка на колена за заварка ф33,7 (1")	бр.	4,00	1,77	7,08
3.5.3.39	Доставка на тройник за заварка Ф108мм (4")	бр.	2,00	62,38	124,76
3.5.3.40	Доставка на преход за заварка ф108хф76мм (4"х2 1/2")	бр.	8,00	22,25	178,00
3.5.3.41	Доставка на преход концентричен Ф76/Ф60	бр.	2,00	13,46	26,92

РФ

№ по ред	Наименование на дейностите по т. 3	Ед. мярка	Количество	Ед. цена	Стойност; в лв.
3.5.3.42	Д-ка и м-ж канален центробежен аспиратор Vortice CA-200 V0 Q,700 m3/h,100W,230V	бр.	1,00	306,28	306,28
3.5.3.43	Доставка и монтаж неподвижна жалузийна решетка тип НЖР 1000/600мм	бр.	1,00	80,10	80,10
3.5.3.44	Д-ка и м-ж на преход за въздуховод правоъгълен фасонен 1000/600 в кръгъл ф250	м2	1,25	57,65	72,06
3.5.3.45	Доставка и монтаж на SPIRO въздуховод (кръгъл) Ф250	м	6,00	47,10	282,60
3.5.3.46	Доставка на коляно стоманено Ф250 - 90° за въздуховод	бр.	3,00	35,80	107,40
3.5.3.47	Доставка и монтаж на SPIRO въздуховод (кръгъл) Ф200	м	2,00	44,53	89,06
3.5.3.48	Доставка на коляно стоманено Ф200 - 90° за въздуховод	бр.	2,00	27,13	54,26
3.5.3.49	Доставка и монтаж разходомер за нафта 3/8", тип VZO, дебит 1-70л/ч	бр.	1,00	766,59	766,59
3.5.3.50	Доставка и монтаж на филтър нафтов еднопътен 3/8"	бр.	1,00	20,37	20,37
3.5.3.51	Д-ка и м-ж филтър за нафта рециркуляционен 3/8"	бр.	1,00	65,39	65,39
3.5.3.52	Доставка и монтаж мембранен предпазен клапан за нафта 3/8"	бр.	1,00	47,95	47,95
3.5.3.53	Доставка и монтаж кран за нафта бързозатварящ 3/8", тип RIS	бр.	2,00	33,64	67,28
3.5.3.54	Направа на фундамент за котел с размери 1,915м/0,95м/0,1м	бр.	1,00	114,61	114,61
3.5.3.55	Пробиване на отвор Ф300мм в тухлен зид 25см за комин	бр.	1,00	13,82	13,82
3.5.3.56	Замонолитване отвор Ф250мм в тухлена стена 25см, вкл.мазилка, шпакл. и латекс	бр.	1,00	7,54	7,54
3.5.3.57	Д-ка и м-ж метална пожароустойчива врата 100/205см,с огнеуст.90 мин.	бр.	1,00	1042,92	1042,92
3.5.3.58	Проверка за якост и плътност /подаващ колектор-котел-връщаш колектор	бр.	1,00	69,44	69,44
3.5.4.	Доставка и монтаж на оборудване за ВОИ				38806,01
3.5.4.1	Доставка и монтаж радиатор чугунен Калор 3,10гидера	бр.	4,00	320,42	1281,68
3.5.4.2	Д-ка радиаторни термостатичен вентили на вход с термоглава-1/2" за многосл. тръб	бр.	150,00	27,31	4096,50
3.5.4.3	Д-ка и м-ж радиаторни секретни вентили тип "Покер" 1/2" за стоманени тръби	бр.	150,00	15,02	2253,00
3.5.4.4	Доставка и монтаж на ръчни обезвъздушители радиаторни 1/2"	бр.	150,00	6,28	942,00
3.5.4.5	Доставка и монтаж на кран спирателен сферичен 1 1/2" с изпразнител	бр.	2,00	36,98	73,96
3.5.4.6	Доставка и монтаж на кран спирателен сферичен с изпразнител 1 1/4"	бр.	24,00	40,45	970,80
3.5.4.7	Доставка и монтаж на автоматичен обезвъздушител с обр.клапан 1/2"	бр.	13,00	11,81	153,53
3.5.4.8	Д-ка и м-ж комбиниран ръчен баланс вентил 1 1/2"	бр.	1,00	262,56	262,56
3.5.4.9	Д-ка и м-ж комбиниран ръчен баланс вентил 1 1/4"	бр.	10,00	168,50	1685,00
3.5.4.10	Доставка и монтаж на тръби стоманени черни Ф89x3,6мм (3")	м	25,00	20,38	509,50
3.5.4.11	Доставка и монтаж на топлоизолация за тръби от минерална вата с ALF ф89/30	м	30,00	14,80	444,00
3.5.4.12	Доставка и монтаж на тръби стоманени черни Ф76x3,6мм(2 1/2")	м	9,00	17,41	156,69
3.5.4.13	Доставка и монтаж на топлоизолация за тръби от минерална вата с ALF ф76/30	м	11,00	13,82	152,02
3.5.4.14	Доставка и монтаж на тръби стоманени черни Ф60x3,2 (2")	м	27,00	22,34	603,18
3.5.4.15	Доставка и монтаж на топлоизолация за тръби от минерална вата с ALF ф60/30	м	32,00	12,45	398,40
3.5.4.16	Доставка и монтаж тръба стоманена черна Ф48x2,9мм(1 1/2")	м	50,00	16,72	836,00
3.5.4.17	Доставка и монтаж на топлоизолация за тръби от минерална вата с ALF ф48/30	м	13,00	11,63	151,19
3.5.4.18	Доставка и монтаж на тръби стоманени черни шевни Ф42x3,2мм(1 1/4")	м	550,00	16,08	8844,00
3.5.4.19	Доставка и монтаж на топлоизолация за тръби от минерална вата с ALF ф42/30	м	150,00	11,06	1659,00
3.5.4.20	Доставка и монтаж тръба стоманена черна Ф33,7x3,2мм(1")	м	348,00	12,65	4402,20
3.5.4.21	Доставка и монтаж тръба стоманена черна Ф27x2,3мм(3/4")	м	143,00	11,67	1668,81
3.5.4.22	Доставка и монтаж тръба стоманена черна Ф21x2,6мм(1/2")	м	345,00	9,19	3170,55
3.5.4.23	Студена промивка на отоплителна инсталация	м	1 517,00	0,32	485,44
3.5.4.24	Направа на топла проба на отоплително тяло	бр.	150,00	24,04	3606,00
3.5.5.	Електромонтажни дейности за котелна инсталация				14771,81
3.5.5.1	Демонтаж на осветително тяло от таван с височина до 3м	бр.	10,00	4,94	49,40
3.5.5.2	Демонтаж на кабели от стена положени открито на скоби	м	50,00	1,71	85,50
3.5.5.3	Демонтаж на електрическо табло и съоръжения към него	бр.	1,00	11,70	11,70

№ по ред	Наименование на дейностите по т. 3	Ед. мярка	Количество	Ед. цена	Стойност; в лв.
3.5.5.4	Демонтаж на електрическо табло за управление котел и горелка	бр.	1,00	11,70	11,70
3.5.5.5	Доставка и монтаж на табло по схема ТС1/с придружителна документация/	бр.	1,00	1877,01	1877,01
3.5.5.6	Доставка и монтаж на табло Тcom/с вкл. адаптор и модули/	бр.	1,00	1406,70	1406,70
3.5.5.7	Доставка и монтаж в табло ТС1 на контролер TERM21 - DHS	бр.	1,00	485,04	485,04
3.5.5.8	Доставка и монтаж на потоплям термодатчик Pt1000	бр.	2,00	270,57	541,14
3.5.5.9	Доставка и монтаж на термодатчик NTC 10	бр.	2,00	43,96	87,92
3.5.5.10	Монтаж на кабел СВТТ 5x4mm ² в панел канал	м	10,00	13,93	139,30
3.5.5.11	Доставка и монтаж на кабел СВБТ 5x1.5mm ² в панел канал	м	45,00	8,34	375,30
3.5.5.12	Доставка и монтаж на кабел СВБТ 5x1.5mm ² открито на ПКОМ скоби	м	70,00	15,76	1103,20
3.5.5.13	Доставка и монтаж на кабел СВБТ 3x1.5mm ² в панел канал	м	60,00	6,23	373,80
3.5.5.14	Доставка и монтаж на кабел СВБТ 3x1.5mm ² открито на ПКОМ скоби	м	95,00	15,14	1438,30
3.5.5.15	Доставка и монтаж на кабел СВТТ 3x1.5mm ² в панел канал	м	5,00	5,97	29,85
3.5.5.16	Доставка и монтаж на кабел LiYCY 2x0,5mm ² открито на ПКОМ скоби	м	20,00	14,73	294,60
3.5.5.17	Доставка и монтаж на кабел LiYCY 2x0,5 mm ² в панел канал	м	100,00	4,88	488,00
3.5.5.18	Доставка и монтаж на кабел STP cat 6 2x4xAWG 23 в панел канал	м	5,00	2,54	12,70
3.5.5.19	Доставка и монтаж на панел канал 100x40mm	м	10,00	21,47	214,70
3.5.5.20	Доставка и монтаж на панел канал 20x20 mm	м	10,00	6,87	68,70
3.5.5.21	Доставка и монтаж на панел канал 15x15 mm	м	55,00	6,12	336,60
3.5.5.22	Прозвъняване, маркиране и свързване на проводник към съоръжение до 2.5mm ²	бр.	170,00	2,91	494,70
3.5.5.23	Доставка и монтаж на PVC тръба Ф20 на скоби по стена	м	3,00	10,03	30,09
3.5.5.24	Доставка и монтаж на стоманенацинкована шина 40/4mm	м	25,00	20,34	508,50
3.5.5.25	Измерване и изпитване на захранващи кабели	бр.	12,00	41,04	492,48
3.5.5.26	Д-ка и м-ж на съединител монтажен (шина - шина)	бр.	3,00	6,12	18,36
3.5.5.27	Доставка и монтаж на заземителни връзки	бр.	3,00	12,01	36,03
3.5.5.28	Измерване на заземление	бр.	2,00	54,73	109,46
3.5.5.29	Доставка и монтаж на ключ единичен за открит монтаж, 10A/230V, IP44	бр.	2,00	15,61	31,22
3.5.5.30	Доставка и монтаж на ключ девиаторен за открит монтаж, 10A/230V, IP44	бр.	4,00	15,61	62,44
3.5.5.31	Д-ка и м-ж на ЛОТ с поликарб.разсейвател 2x36W за открит монтаж IP54	бр.	9,00	106,47	958,23
3.5.5.32	Д-ка и м-ж ЛОТ 1x11W EEx, NiCd-1,5h разряд за аварийно и евакуац.осветление	бр.	1,00	324,51	324,51
3.5.5.33	Д-ка и м-ж ЛОТ 1x11W, NiCd-1,5h разряд за евакуац.осветление	бр.	2,00	55,98	111,96
3.5.5.34	Доставка и монтаж на разклонителна кутия ПКОМ	бр.	10,00	13,72	137,20
3.5.5.35	Доставка и монтаж на аварийна сирена	бр.	2,00	73,64	147,28
3.5.5.36	Включване на нова точка/добавяне на нов обект/в софтуера на диспечерската систе	бр.	1,00	588,64	588,64
3.5.5.37	Пусково-наладъчни дейности по системата за захранване и управление на ВОИ	бр.	1,00	1289,55	1289,55
3.5.6.	Преустройство котелно помещение, доставка и монтаж на оборудване на газова инсталация за захранване с природна газ				12874,24
3.5.6.1	Д-ка и м-ж електромагнитен отсекател "НО" (норм.отворен), 1 1/4"	бр.	1,00	395,07	395,07
3.5.6.2	Доставка и монтаж на антивибрационна връзка за газ 1 1/2"	бр.	1,00	123,26	123,26
3.5.6.3	Доставка и монтаж на тръби стоманени безшевни Ф48,3x3,2mm	м	16,00	23,97	383,52
3.5.6.4	Доставка и монтаж на тръби стоманени безшевни Ф26,9x2,6mm	м	12,00	15,10	181,20
3.5.6.5	Д-ка и м-ж на кран сферичен газов R250 1 1/2" - Ду 40, Ру 1,6MPa	бр.	2,00	70,84	141,68
3.5.6.6	Д-ка и м-ж на кран сферичен газов с холендър R250 1 1/2" - Ду 40, Ру 1,6MPa	бр.	1,00	96,06	96,06
3.5.6.7	Д-ка и м-ж на манометър за газ с манометричен кран 0-0,25MPa, ф100/1/2"	бр.	1,00	44,05	44,05
3.5.6.8	Д-ка и м-ж на манометър за газ с манометричен кран 0-500mbar, ф100/1/2"	бр.	2,00	108,18	216,36
3.5.6.9	Д-ка и м-ж на диелектрична връзка за газ DL1 1/2"MF, Ру 1.0MPa	бр.	1,00	132,43	132,43
3.5.6.10	Доставка и монтаж газов холендър 3/4", Ру 0,6MPa	бр.	2,00	18,92	37,84
3.5.6.11	Доставка и монтаж на газов холендър 1 1/2", Ру 0,6MPa	бр.	3,00	34,77	104,31

№ по ред	Наименование на дейностите по т. 3	Ед. мярка	Количество	Ед. цена	Стойност; в лв.
3.5.6.12	Доставка и монтаж на нипел 1 1/2" за газ	бр.	3,00	29,78	89,34
3.5.6.13	Доставка и монтаж филтър газов FM 04-11/2"FF Ду40, Ру 0.4MPa	бр.	1,00	69,36	69,36
3.5.6.14	Д-ка,м-ж вентил предпазно-изпускателен за газ 3/4", Ризп0,0025MPa	бр.	1,00	179,97	179,97
3.5.6.15	Д-ка,м-ж на вентилатор аварийен искробезопасен взривозашитен,2000м3/ч	бр.	1,00	1966,41	1966,41
3.5.6.16	Двукратно боядисване с жълта боя на открито положен газопровод	м2	3,40	3,49	11,87
3.5.6.17	Продушване на газопровода	м	16,00	1,16	18,56
3.5.6.18	Пневматична проба с инертен газ на плътност при налягане 0,07MPa	м	16,00	4,54	72,64
3.5.6.19	Д-ка и м-ж на мет. закл.шкаф 600/600/265 с вентилационни отвори	бр.	1,00	318,25	318,25
3.5.6.20	Преминаване на тръба ф76 през тухл.стена 25см и уплътняване с полиурет пяна-дет	бр.	2,00	6,98	13,96
3.5.6.21	Замонолитване отвор 10/10см в тухлена стена 25см, вкл.мазилка, шпакл. и боя	бр.	2,00	2,94	5,88
3.5.6.22	Доставка и монтаж на скоба Ф48 мм за укрепване на тръби	бр.	10,00	10,01	100,10
3.5.6.23	Доставка и монтаж на скоба Ф26 мм за укрепване на тръби	бр.	7,00	5,85	40,95
3.5.6.24	Д-ка и м-ж на едн.микро. газсигнализатор GAS ALARM DG910/1"в табло,к-т с 1бр.да	бр.	1,00	698,59	698,59
3.5.6.25	Доставка и монтаж на кабел СВБТ 5x1.5mm2 открито на ПКМ скоби	м	25,00	15,76	394,00
3.5.6.26	Доставка и монтаж на кабел СВБТ 3x1,5mm2 открито на ПКМ скоби	м	25,00	15,14	378,50
3.5.6.27	Доставка и монтаж на кабел СВБТ 3x1.5mm2 в панел канал	м	5,00	6,23	31,15
3.5.6.28	Доставка и монтаж на кабел LiYCY 3x0,75mm2 открито на ПКМ скоби	м	15,00	14,32	214,80
3.5.6.29	Доставка и монтаж на кабел LiYCY 3x0.75 mm2 в панел канал	м	10,00	4,48	44,80
3.5.6.30	Направа на тухл. зидария 1/2 тухла на варов р-р за преградни стени	м2	14,45	24,92	360,09
3.5.6.31	Направа тухл.зидария с тухли 25/25/12см на варов р-р	м3	6,25	166,40	1040,00
3.5.6.32	Варова мазилка по тухлени стени	м2	75,40	16,30	1229,02
3.5.6.33	Просичане на отвор в тухлена зидария 25см на варов р-р за врата 80/200см-ръчно	м2	1,60	10,68	17,09
3.5.6.34	Д-ка и м-ж на еднокрила пресована врата 80/200см	бр.	1,00	145,67	145,67
3.5.6.35	Д-ка и м-ж метална пожароустойчива врата 80/2050мм,с огнеуст.90 мин.	бр.	1,00	974,80	974,80
3.5.6.36	Д-ка и м-ж метална пожароустойчива врата 90/205см,с огнеуст.90 мин.	бр.	1,00	1012,58	1012,58
3.5.6.37	Изр-ка и м-ж на метални рамка с обкн.стъкло за светлинни фонари 1м/1м	бр.	4,00	59,87	239,48
3.5.6.38	Демонтаж на метална решетка в/у светлинен фонар	м2	1,45	2,00	2,90
3.5.6.39	Направа на фундамент 1,40м/1,40м/0,35м за светлинен фонар по детайл	бр.	1,00	191,87	191,87
3.5.6.40	Термоизолация с панели с деб.50мм за светлинен фонар по детайл	м2	6,20	106,01	657,26
3.5.6.41	Изработка и монтаж на закладни части за светлинен фонар	бр.	4,00	17,02	68,08
3.5.6.42	Изр-ка и м-ж на мет. кон-ция с тегло 102кг за светлинен фонар по детайл	бр.	1,00	363,02	363,02
3.5.6.43	Изкърпване на вътрешна варова мазилка по страници на дограма с ширина до 20см	м	5,60	4,41	24,70
3.5.6.44	Изкърпване на гипсова шпакловка около дограма	м2	1,20	18,38	22,06
3.5.6.45	Боядисване с латексова боя по страници до 30см,вкл.китване,шлайфане и грундиран	м	5,60	2,63	14,73
3.5.6.46	Блажна боя по цокли	м2	1,00	5,99	5,99
3.6.	ЕСМ6: Подмяна на част от съществуващите осветителни тела на обекта с нови енергоспестяващи такива				23070,68
3.6.1	Демонтаж на осветително тяло от таван с височина до 3м	бр.	191,00	4,94	943,54
3.6.2	Демонтаж на осветително тяло от стена на височина до 3м	бр.	41,00	4,94	202,54
3.6.3	Доставка на кабел СВТТ 2x1mm2	м	232,00	2,15	498,80
3.6.4	Доставка на PVC лустер клема 2mm2	бр.	464,00	0,76	352,64
3.6.5	Д-ка и м-ж на ЛОТ 4x18W, с призматичен разсейвател, за открит монтаж IP20	бр.	147,00	91,69	13478,43
3.6.6	Д-ка и м-ж на ЛОТ 1x36W, с призматичен разсейвател, за открит монтаж IP20	бр.	44,00	65,76	2893,44
3.6.7	Д-ка и м-ж противовлажен аплик 1x21W КЛЛ, E27,интегрирана,IP44-открит монтаж	бр.	41,00	39,79	1631,39

№ по ред	Наименование на дейностите по т. 3	Ед. мярка	Количество	Ед. цена	Стойност; в лв.
3.6.8	Доставка и монтаж на комплект добел 8/60 и винт M8/80	бр.	758,00	4,05	3069,90
Обща стойност на дейностите (I):					441625,57
II. РАЗХОДИ ЗА ОБСЛУЖВАНЕ НА ИНВЕСТИЦИЯТА					
1.	Оскъпяване на инвестицията от разсрочено плащане, изчислено за 7 години с годишна норма на оскъпяване – 11 %				193557,54
ВСИЧКО РАЗХОДИ ЗА ОБСЛУЖВАНЕ НА ИНВЕСТИЦИЯТА:					193557,54
ВСИЧКО РАЗХОДИ (т. I + т. II):					635183,11
ДДС – 20 %:					127036,62
ЦЕНА НА ДОГОВОРА:					762219,73

ЗА ВЪЗЛОЖИТЕЛЯ

Кмет Община Червен Бряг



/ инж. Данаил Вълков /

Главен счетоводител:

/ Славка Тодорова /

ЗА ИЗПЪЛНИТЕЛЯ,

Прокурист „Енемона” АД:



/ инж. Богдан Прокшиев /

МЕТОДИКА

за отчитане на гарантирания резултат

Настоящата методика описва реда и начина за отчитане на гарантирания резултат от прилагане на приетите енергоефективни мерки.

1. Базисно годишно потребление на енергия (БГПЕ).

- БГПЕ - 394.00 MWh/година, включително топлинна енергия – 200.00 MWh/година и електрическа енергия - 194.00 MWh/година (чл. 4, ал. 2, т. 1 от Договора).

2. Гарантирано годишно потребление на енергия (ГПТЕ).

- ГПТЕ - не повече от 242.79 MWh/година, включително топлинна енергия – 102.150 MWh/година и електрическа енергия – 140.640 MWh/година (чл. 4, ал. 2, т. 2 от Договора).

3. Парична равностойност на гарантираното годишно потребление на енергия (ПРГПТЕ).

- ПРГПТЕ = $(102.150 \text{ MWh} * 155.04 \text{ лв/MWh})_{\text{топл.}} + (140.640 \text{ MWh} * 193,85 \text{ лв/MWh})_{\text{електр.}} = 43100,40 \text{ лв/г.}$

4. Достигнато годишно потребление на енергия (ДГПТЕ).

При определянето на достигнатото годишно потребление на енергия от обекта, за него следва да се определи **обема на вложеното количество топлинна енергия (ОВКТЕ)** и **обема на вложеното количество електрическа енергия (ОВКЕЕ)**, в MWh, за една календарна година. Отчетените стойности на ОВКТЕ и ОВКЕЕ се събират и така се получава достигнатото годишно потребление на енергия от сградата:

$\text{ДГПТЕ} = \text{ОВКТЕ} + \text{ОВКЕЕ}$, където

ОВКТЕ - представлява отчета на монтирания за сградата топломер.

ОВКЕЕ - представлява сума от индивидуалните отчети на електромера/електромерите за сградата.

$\text{ДГПТЕ} = \dots\dots\dots \text{ MWh} / \dots\dots\dots + \dots\dots\dots \text{ MWh} = \dots\dots\dots \text{ MWh}$

5.1. ОВКТЕ за сградата се определя по индивидуалния отчет на Топломер №....., със старо показание: MWh и ново показание: MWh

Топломерът се засича в деня на предаване на обекта за експлоатация и всяка следваща година в същия ден по него се отчита вложеното количество топлинна енергия в MWh.

След отчитане на показаниято на топломерите, **обема на вложеното количество топлинна енергия (ОВКТЕ)** за сградата се изчислява по формулата:

$\text{ОВКТЕ} = \text{НП} - \text{СП} / \text{КПД} = \dots\dots\dots \text{ MWh} - \dots\dots\dots \text{ MWh} / \dots\dots\dots = \dots\dots\dots \text{ MWh}$,

Където:

- **НП** – показание на топломера в края на отчетния период (ново показание);
- **СП** – показание на топломера в началото на отчетния период (старо показание);
- **КПД** – коефициент на полезно действие на котелната инсталация (съгласно експериментално определената от изпълнителя и възложителя стойност на показателя).

Забележка: Номера и показаниято на топломера се вписва след завършване на Етап 1 на договора при подписване на Приемо-предавателен протокол.



5.2. ОБКЕЕ за сградата се определя по индивидуалния отчет на:

- Електромер №....., тарифа 1: със старо показание: kWh и ново показание: kWh и тарифа 2: със старо показание: kWh и ново показание: kWh; константа
- Електромер №....., тарифа 1: със старо показание: kWh и ново показание: kWh и тарифа 2: със старо показание: kWh и ново показание: kWh; константа
- Електромер №....., тарифа 1: със старо показание: kWh и ново показание: kWh и тарифа 2: със старо показание: kWh и ново показание: kWh; константа
- Електромер №....., тарифа 1: със старо показание: kWh и ново показание: kWh и тарифа 2: със старо показание: kWh и ново показание: kWh; константа

Електромерите се засичат в деня на предаване на обекта за експлоатация и всяка следваща година в същия ден по тях се отчита вложеното количество електрическа енергия в MWh.

След отчитане на показанията на електромерите, **обема на вложеното количество електрическа енергия (ОБКЕЕ)** за сградата се изчислява по формулата:

$$\text{ОБКЕЕ} = [(НП_1 - СП_1)_{T1} + (НП_1 - СП_1)_{T2}] * \text{const} + [(НП_2 - СП_2)_{T1} + (НП_2 - СП_2)_{T2}] * \text{const} + [(НП_3 - СП_3)_{T1} + (НП_3 - СП_3)_{T2}] * \text{const} + [(НП_4 - СП_4)_{T1} + (НП_4 - СП_4)_{T2}] * \text{const}$$

$$\text{ОБКЕЕ} = [(\dots - \dots)_{T1} + (\dots - \dots)_{T2}] * \dots + [(\dots - \dots)_{T1} + (\dots - \dots)_{T2}] * \dots + [(\dots - \dots)_{T1} + (\dots - \dots)_{T2}] * \dots + [(\dots - \dots)_{T1} + (\dots - \dots)_{T2}] * \dots$$

ОБКЕЕ = kWh, Където:

- **НП_x** – показание на електромера в края на отчетния период (ново показание);
- **СП_x** – показание на електромера в началото на отчетния период (старо показание);
- **T1** – тарифа 1 на съответния електромер;
- **T2** – тарифа 2 на съответния електромер

$$\text{ОБКЕЕ} = \dots \text{ kWh} / 1000 = \dots \text{ MWh}$$

Забележка: Номерата и показанията на електромерите се вписват след завършване на Етап 1 на договора при подписване на Приемо-предавателен протокол.

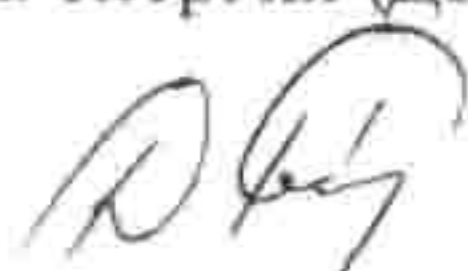
5. Определяне на Паричната равностойност на достигнатото годишно потребление на енергия (ПРДГПЕ).

Паричната равностойност на достигнатото годишно потребление на енергия се изчислява по формулата:

$$\text{ПРДГПЕ} = (\text{ДГПТЕ} * \dots \text{ лв/MWh}) + (\text{ДГПЕЕ} * \dots \text{ лв/MWh})$$
$$\text{ПРДГПЕ} = (\dots \text{ MWh} * \dots \text{ лв/MWh}) + (\dots \text{ MWh} * \dots \text{ лв/MWh}) = \dots \text{ лв.}$$

6. Определяне на резултата от изминалия мониторингов период.

Резултатът за изминалия мониторингов период се определя от разликата между Гарантираното годишно потребление на енергия (ГГПЕ) и Достигнатото годишно потребление на енергия (ДГПЕ).



Когато:

$ГГПЕ - ДГПЕ \geq 0$ – гарантираният резултат е постигнат от ИЗПЪЛНИТЕЛЯ,

но когато:

$ГГПЕ - ДГПЕ < 0$ – гарантираният резултат не е постигнат от ИЗПЪЛНИТЕЛЯ.

7. Определяне стойността на Годишното изравнително плащане (ГИП).

- При непостигнат гарантиран резултат за отчитания мониторингов период:

В този случай плащането е в полза на ВЪЗЛОЖИТЕЛЯ, като стойността му се определя по формулата:

$$ГИП = ПРГГПЕ - ПРДГПЕ = 43100,40 \text{ лева} - \dots \text{ лева} = \dots \text{ лева}$$

- При постигнат гарантиран резултат за отчитания мониторингов период:

В този случай плащането е в полза на ИЗПЪЛНИТЕЛЯ, като стойността му се определя по формулата:

$$ГИП = (ПРГГПЕ - ПРДГПЕ) / 2 = (43100,40 \text{ лева} - \dots \text{ лева}) / 2 = \dots \text{ лева}$$

8. При доказан постигнат гарантиран резултат от ИЗПЪЛНИТЕЛЯ за отчитания мониторингов период, мониторингът на обекта се прекратява.
9. Изложената методика се прилага при средна денонощна температура на външния въздух през отоплителния сезон равна на изчислената за Климатична зона № 4, в която е разположена сградата, съгласно Приложение № 1, към чл. 5, ал. 1 от Наредбата за енергийните характеристики на обектите. При изчислена стойност на средната денонощна температура на външния въздух през отоплителния сезон, по-ниска с 0,5 °C от средната денонощна температура на външния въздух, страните приемат, че достигнатото годишно потребление на енергия е равно на гарантираното годишно потребление на енергия.
10. Данните необходими за изчисляването на средната денонощна температура на външния въздух през отоплителния сезон за климатичната зона, в която е разположен обекта, се вземат от Национален институт по метеорология и хидрология при Българската Академия на Науките.
11. Изложената методика се прилага при предназначение и режим на експлоатация на обекта, съгласно отчетените в Доклада за детайлно обследване за енергийна ефективност. При съществена промяна в предназначението и/или режима на експлоатация на обекта, се прилага разпоредбата на чл. 4, ал. 5 от Договора.
12. При доказано безспорно неизпълнение на инструкциите за поддържане и експлоатация на обекта и сградата се приема, че достигнатото годишно потребление на енергия от сградата е равно на гарантираното годишно потребление на енергия и ИЗПЪЛНИТЕЛЯ не дължи на възложителя компенсационно плащане за съответната мониторингова година.

ЗА ВЪЗЛОЖИТЕЛЯ, КМЕТ

Кмет Община Червен Бряг

/ Инж. Данаил Вълв /

Главен счетоводител:

/ Славка Тодорова /

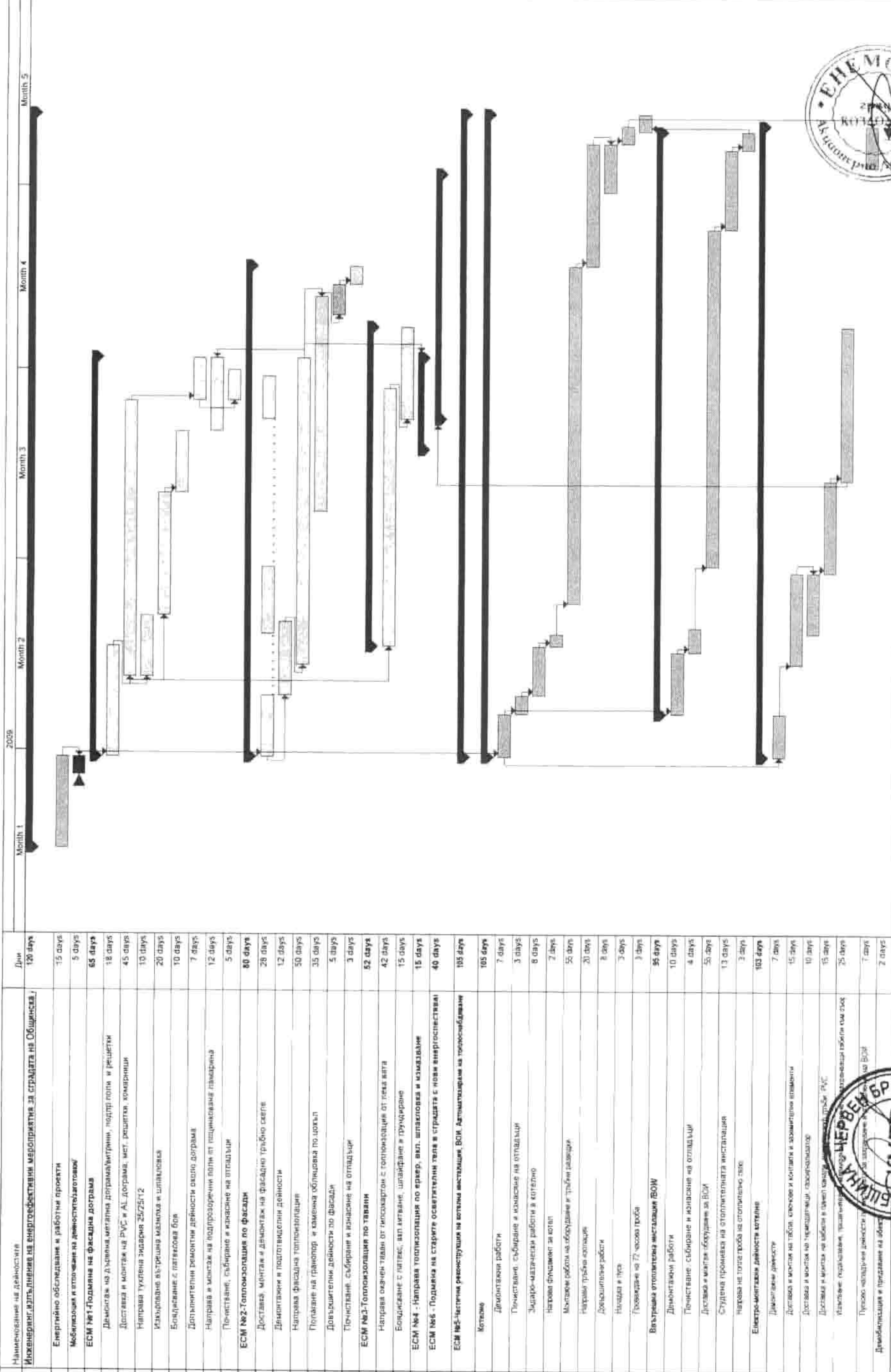
ЗА ИЗПЪЛНИТЕЛЯ

Прокурисг „Енемона“ АД

/ ииж.Богдан Прокопиев /

ГРАФИК

ЗА ИЗПЪЛНЕНИЕ НА ЕТАП 1



Изпълнител, Проектант, Проектировач на Енергийно обследване и работни проекти
(ИНЖ. ДАНИЕЛ ПЕТРОВ)



Изпълнител,
Община Червен Бряг,
(ИНЖ. ДАНИЕЛ ПЕТРОВ)

ПОГАСИТЕЛЕН ПЛАН – ГРАФИК

За обект: Административна сграда на Общинска администрация „Червен бряг“

ВИД ПОГАСИТЕЛЕН ПЛАН	Анютетни вноски
СРОК(МЕСЕЦИ)	84
РАЗМЕР НА ИНВЕСТИЦИЯТА	441 625,57 лв.
ОСКЪПЯВАНЕ	11 %
ОБЩО ОСКЪПЯВАНЕ:	193 557,54 лв.
ОБЩО ВНОСКИ:	635 183,11 лв.
ОБЩО ВНОСКИ С ДДС	762 219,73 лв.

Месец	Дата	Инвестиция преди погасяване	Оскъпяване	Вноска по инвестицията	Месечна вноска без ДДС	Месечна вноска с ДДС
0		441 625,57				
1	10.11.2009 г.	441 625,57	4 048,23	3 513,48	7 561,71	9 074,05
2	10.12.2009 г.	438 112,09	4 016,03	3 545,68	7 561,71	9 074,05
3	10.01.2010 г.	434 566,41	3 983,53	3 578,18	7 561,71	9 074,05
4	10.02.2010 г.	430 988,23	3 950,73	3 610,98	7 561,71	9 074,05
5	10.03.2010 г.	427 377,24	3 917,62	3 644,09	7 561,71	9 074,05
6	10.04.2010 г.	423 733,16	3 884,22	3 677,49	7 561,71	9 074,05
7	10.05.2010 г.	420 055,67	3 850,51	3 711,20	7 561,71	9 074,05
8	10.06.2010 г.	416 344,47	3 816,49	3 745,22	7 561,71	9 074,05
9	10.07.2010 г.	412 599,25	3 782,16	3 779,55	7 561,71	9 074,05
10	10.08.2010 г.	408 819,70	3 747,51	3 814,20	7 561,71	9 074,05
11	10.09.2010 г.	405 005,50	3 712,55	3 849,16	7 561,71	9 074,05
12	10.10.2010 г.	401 156,34	3 677,27	3 884,44	7 561,71	9 074,05
13	10.11.2010 г.	397 271,90	3 641,66	3 920,05	7 561,71	9 074,05
14	10.12.2010 г.	393 351,85	3 605,73	3 955,98	7 561,71	9 074,05
15	10.01.2011 г.	389 395,86	3 569,46	3 992,25	7 561,71	9 074,05
16	10.02.2011 г.	385 403,62	3 532,87	4 028,84	7 561,71	9 074,05
17	10.03.2011 г.	381 374,77	3 495,94	4 065,77	7 561,71	9 074,05
18	10.04.2011 г.	377 309,00	3 458,67	4 103,04	7 561,71	9 074,05
19	10.05.2011 г.	373 205,95	3 421,05	4 140,66	7 561,71	9 074,05
20	10.06.2011 г.	369 065,30	3 383,10	4 178,61	7 561,71	9 074,05
21	10.07.2011 г.	364 886,69	3 344,79	4 216,92	7 561,71	9 074,05
22	10.08.2011 г.	360 669,77	3 306,14	4 255,57	7 561,71	9 074,05
23	10.09.2011 г.	356 414,20	3 267,13	4 294,58	7 561,71	9 074,05
24	10.10.2011 г.	352 119,62	3 227,76	4 333,95	7 561,71	9 074,05
25	10.11.2011 г.	347 785,67	3 188,04	4 373,67	7 561,71	9 074,05


 стр.1/3

Месец	Дата	Инвестиция прети подействие	Осъществяване	Вноски по инвестицията	Месечна вноски бел. ДД	Месечна вноски с ДД
26	10.12.2011 г.	343 412,00	3 147,94	4 413,77	7 561,71	9 074,05
27	10.01.2012 г.	338 998,23	3 107,48	4 454,23	7 561,71	9 074,05
28	10.02.2012 г.	334 544,01	3 066,65	4 495,06	7 561,71	9 074,05
29	10.03.2012 г.	330 048,95	3 025,45	4 536,26	7 561,71	9 074,05
30	10.04.2012 г.	325 512,69	2 983,87	4 577,84	7 561,71	9 074,05
31	10.05.2012 г.	320 934,85	2 941,90	4 619,81	7 561,71	9 074,05
32	10.06.2012 г.	316 315,04	2 899,55	4 662,16	7 561,71	9 074,05
33	10.07.2012 г.	311 652,88	2 856,82	4 704,89	7 561,71	9 074,05
34	10.08.2012 г.	306 947,99	2 813,69	4 748,02	7 561,71	9 074,05
35	10.09.2012 г.	302 199,97	2 770,17	4 791,54	7 561,71	9 074,05
36	10.10.2012 г.	297 408,43	2 726,24	4 835,47	7 561,71	9 074,05
37	10.11.2012 г.	292 572,96	2 681,92	4 879,79	7 561,71	9 074,05
38	10.12.2012 г.	287 693,17	2 637,19	4 924,52	7 561,71	9 074,05
39	10.01.2013 г.	282 768,65	2 592,05	4 969,66	7 561,71	9 074,05
40	10.02.2013 г.	277 798,98	2 546,49	5 015,22	7 561,71	9 074,05
41	10.03.2013 г.	272 783,76	2 500,52	5 061,19	7 561,71	9 074,05
42	10.04.2013 г.	267 722,57	2 454,12	5 107,59	7 561,71	9 074,05
43	10.05.2013 г.	262 614,99	2 407,30	5 154,41	7 561,71	9 074,05
44	10.06.2013 г.	257 460,58	2 360,06	5 201,65	7 561,71	9 074,05
45	10.07.2013 г.	252 258,93	2 312,37	5 249,34	7 561,71	9 074,05
46	10.08.2013 г.	247 009,59	2 264,25	5 297,46	7 561,71	9 074,05
47	10.09.2013 г.	241 712,13	2 215,69	5 346,02	7 561,71	9 074,05
48	10.10.2013 г.	236 366,12	2 166,69	5 395,02	7 561,71	9 074,05
49	10.11.2013 г.	230 971,10	2 117,24	5 444,47	7 561,71	9 074,05
50	10.12.2013 г.	225 526,62	2 067,33	5 494,38	7 561,71	9 074,05
51	10.01.2014 г.	220 032,24	2 016,96	5 544,75	7 561,71	9 074,05
52	10.02.2014 г.	214 487,49	1 966,14	5 595,57	7 561,71	9 074,05
53	10.03.2014 г.	208 891,92	1 914,84	5 646,87	7 561,71	9 074,05
54	10.04.2014 г.	203 245,05	1 863,08	5 698,63	7 561,71	9 074,05
55	10.05.2014 г.	197 546,42	1 810,84	5 750,87	7 561,71	9 074,05
56	10.06.2014 г.	191 795,55	1 758,13	5 803,58	7 561,71	9 074,05
57	10.07.2014 г.	185 991,97	1 704,93	5 856,78	7 561,71	9 074,05
58	10.08.2014 г.	180 135,18	1 651,24	5 910,47	7 561,71	9 074,05
59	10.09.2014 г.	174 224,71	1 597,06	5 964,65	7 561,71	9 074,05
60	10.10.2014 г.	168 260,06	1 542,38	6 019,33	7 561,71	9 074,05
61	10.11.2014 г.	162 240,74	1 487,21	6 074,50	7 561,71	9 074,05
62	10.12.2014 г.	156 166,23	1 431,52	6 130,19	7 561,71	9 074,05
63	10.01.2015 г.	150 036,05	1 375,33	6 186,38	7 561,71	9 074,05
64	10.02.2015 г.	143 849,67	1 318,62	6 243,09	7 561,71	9 074,05
65	10.03.2015 г.	137 606,58	1 261,39	6 300,32	7 561,71	9 074,05
66	10.04.2015 г.	131 306,26	1 203,64	6 358,07	7 561,71	9 074,05
67	10.05.2015 г.	124 948,19	1 145,36	6 416,35	7 561,71	9 074,05

Месец	Дата	Инвестиции при погасяване	Осъществяване	Вноски по инвестицията	Месечна вноски без ДДС	Месечна вноски с ДДС
68	10.06.2015 г.	118 531,84	1 086,54	6 475,17	7 561,71	9 074,05
69	10.07.2015 г.	112 056,67	1 027,19	6 534,52	7 561,71	9 074,05
70	10.08.2015 г.	105 522,15	967,29	6 594,42	7 561,71	9 074,05
71	10.09.2015 г.	98 927,73	906,84	6 654,87	7 561,71	9 074,05
72	10.10.2015 г.	92 272,85	845,83	6 715,88	7 561,71	9 074,05
73	10.11.2015 г.	85 556,98	784,27	6 777,44	7 561,71	9 074,05
74	10.12.2015 г.	78 779,54	722,15	6 839,56	7 561,71	9 074,05
75	10.01.2016 г.	71 939,98	659,45	6 902,26	7 561,71	9 074,05
76	10.02.2016 г.	65 037,72	596,18	6 965,53	7 561,71	9 074,05
77	10.03.2016 г.	58 072,19	532,33	7 029,38	7 561,71	9 074,05
78	10.04.2016 г.	51 042,80	467,89	7 093,82	7 561,71	9 074,05
79	10.05.2016 г.	43 948,99	402,87	7 158,84	7 561,71	9 074,05
80	10.06.2016 г.	36 790,14	337,24	7 224,47	7 561,71	9 074,05
81	10.07.2016 г.	29 565,68	271,02	7 290,69	7 561,71	9 074,05
82	10.08.2016 г.	22 274,98	204,19	7 357,52	7 561,71	9 074,05
83	10.09.2016 г.	14 917,46	136,74	7 424,97	7 561,71	9 074,05
84	10.10.2016 г.	7 492,49	68,68	7 492,49	7 561,18	9 073,41
			193 557,54	441 625,57	635 183,11	762 219,73

ВЪЗЛОЖИТЕЛ



Главен счетоводител:

[Handwritten signature]

1. Сп. Мадорова,

ИЗПЪЛНИТЕЛ,

Прокуриснт на "Енемона" АД

/инж. Богдан Прокопиев/

“Енемона” АД
гр. Козлодуй

Приложение № 2

УТВЪРДИЛ:

Прокуррист

Дата:

ИНФОРМАЦИОННА КАРТА
(за подготовка на Заповед за управление на Строеж)

За Строеж “Изпълнение на инженеринг с гарантиран енергоефективен резултат за сградата на общинска администрация – Червен бряг”.
идентификационен номер, Договор № Д03-.....-000/.....2009г.,
Възложител: Община Червен бряг

1. Управление на Строежа:

№	Отговорник за изпълнение на функции в управлението на строежа:	Име, презиме и фамилия	Длъжност, предприятие	Забележка
1.	Отговорник за строежа	Тодор Димов Лефтеров	Директор Дирекция „ЕЕД”	
2.	Началник на строежа	Христо Иванов Райков	Есперт „ЕЕД”, „Д-я „ЕЕД”	
3.	Технически ръководител по част „АС”	Велизар Тодоров Димитров	Есперт „ЕЕД”, „Д-я „ЕЕД”	181
4.	Технически ръководител по част „ОВ и К”	Антоанета Тошкова Попова	Есперт „ЕЕД”, „Д-я „ЕЕД”	194
5.	Технически ръководител по част „Електро, КИП и А”	Дойчин Йорданов Дойчев	Есперт „ЕЕД”, „Д-я „ЕЕД”	193
6.	Отговорник за МТС	Анатоли Христов Анчев	Ръководител сектор „Маркетинг”, Д-я „ЕЕД”	
7.	Началник склад	Цветан Евлогиев Георгиев	Началник склад, Д-я „ЕЕД”	
8.	Касиер	Вера Момчилова Колева	Касиер „Енемона” АД – офис Балша	
9.	Отговорник по качеството	Антоанета Илиева Асенова	Експерт „Маркетинг”, Д-я „ЕЕД”	
10.	Отговорник по заваряване	Здравко Груев Здравков	Ръководител сектор „ОВ”, Д-я „ЕЕД”	
11.	Отговорник по ЗБУТ	Анастас Стефанов Генов	Отговорник УКОСЗБР, ресор „ЕЕЕ”	
12.	Еколог	Илона Ванкова Георгиева	Експерт-еколог, „Енемона” АД	
13.	Отговорник за отчет на СМР (присъствени форми, справки за обемите СМР, изпълнени от “ЕНЕМОНА” АД и подизпълнители, незавършено строителство за съответния месец по елементи)	Драгомира Тодорова Дойчинова	Ръководител сектор „Инвестиции”, Д-я „ЕЕД”	

2. Видовете работи на строежа се изпълняват от бригада (звено): Дирекция “ЕЕД”

3. Приходите и разходите за Строежа да се набират съгласно утвърдената от ФСО схема по идентификационния номер (шифър) на Строежа и партидата на: инж. Тодор Лефтеров - Директор Дирекция “ЕЕД”.

4. До 10-то число на месеца, следващ отчетния Дирекция “ЕЕД” подготвя и представя на ОРД и ФСО следните документи:

- Актуван и фактуриран обем СМР;
- Актуван и нефактуриран обем СМР;
- Изписани, но невложени материали;
- Незавършено СМР по актове за СМР, които не са подписани от Инвеститор.

5. Плащанията на приходите от строежа да се получават съгласно изискванията на договор № Д03-.....-...../.....2009г., чрез:

Банка: „Банка ДСК” ЕАД – клон София, ул. „Калоян” 1
IBAN: BG94 STSA93000012677171
BIC: STSABGSF

Идентификационния номер на строежа се определя на база Инструкция

Дата: 26.05.2009 год.

Подготвил,

А. Илиева – експ. “Маркетинг”, Д-я “ЕЕД”

Съгласувал,

инж. Т. Лефтеров - Директор Дирекция “ЕЕД”

Одобрявам!

Кмет:

/инж. Д. Вълков/



ПРОТОКОЛ

На приемателна комисия за приемане на строително-монтажни работи на обект:
„Изпълнение на инженеринг за енергоефективни мероприятия с гарантиран резултат за сградата на общинска администрация – Червен бряг

Днес 29.09.2009 год., въз основа на Заповед № РД-11-164/29.09.2009 год год. на Кмета на Община Червен бряг се събра комисия в състав:

ПРЕДСЕДАТЕЛ: инж. Галина Бойкова – началник отдел “КРВП и СК”

и

ЧЛЕНОВЕ:

1. инж. Христо Райков – н-к строеж
2. инж. Цветан Петров – мл. експерт ИК
3. Елена Бурдиняшка – ст. спец. ИК, Община Червен бряг
4. Виолета Йолова - ст. спец. ИК, Община Червен бряг
5. инж. Ивайло Иванов – Общински съветник - комисия по ТСУ
6. Иван Иванов – Общински съветник - комисия по ФСП
7. Светлозар Милчев – Общински съветник - комисия по ОКВ

със задача да извърши проверка на изпълнените СМР, съгласно Договор № 98-00-515/10.06.2009 год. определени като I-ви етап от договора

На комисията бяха представени следните документи:

Проект по части: Архитектура, Конструктивна, Електро, КИП и А, ТОВК, ПБЗ
Документи съставени по време на СМР; заменителни таблици, анализи и фактури
Декларации за съответствие на вложените материали със сертификати

След подробния преглед на строителната документация и оглед на обекта

КОМИСИЯТА КОНСТАТИРА:

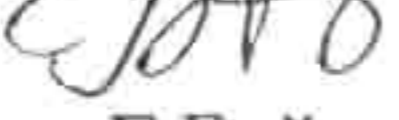
1. По издадените строителни книжа и представената строителна документация изпълнението на СМР отговаря на нормативните документи.
2. Обектът е изпълнен в срок, съгласно основния Договор № 98-00-515/10.06.2009 год. Изпълнените СМР са в съответствие с подписаният договор, проектна документация и надлежно оформени заменителни таблици
3. Съгласно договора изпълнените видове работи се констатира с заменителна таблица и протокол обр.19, подписани от инвеститорски контрол и изпълнителя. Размерът на изразходваните средства излиза на 529 942,94 лв с ДДС
4. По отношение на качество на извършените СМР комисията няма забележки.
5. Гаранционен срок на СМР – 5 години.
6. Настройка и пуск на отоплителната система на обекта ще се извърши след започване на отоплителния сезон 2009/2010г.

Въз основа на направените констатации комисията


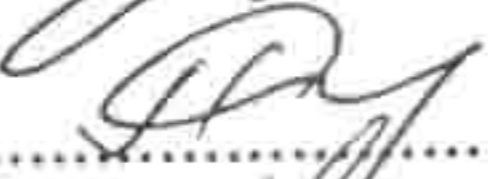
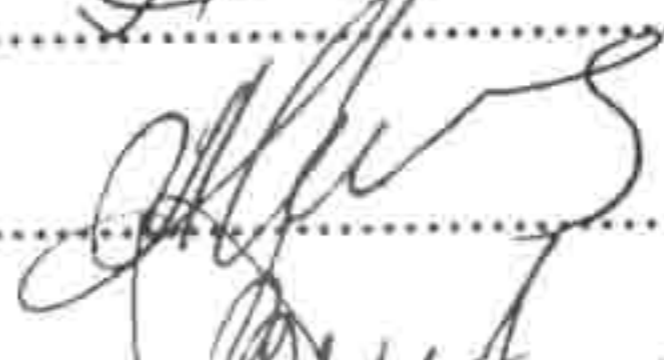

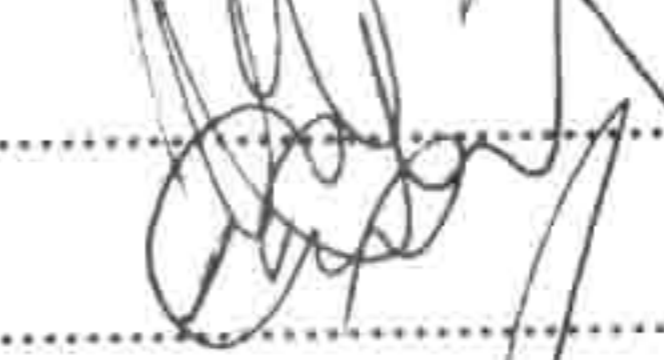
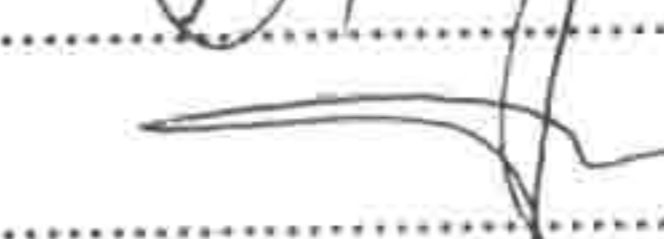

РЕШИ:

1. Приема извършените видове и количества работи без забележки и може да се пристъпи към реализация на II етап от договора – мониторинг на монтираните съоръжения и инсталации и откупуване на вложената от ИЗПЪЛНИТЕЛЯ инвестиция.
2. Показанията на електромер фабр.№ 12.207.672/2004 са 12631 и тар. II 16914 с коеф. $C=40$ 1000 ϵ /kWh
3. Топломер с фабр.№ 37633548 и показания 0,37 MWh 0,00 kW
4. Посочените в настоящия протокол показатели ще послужат за доказване ефективността на извършените енергоспестяващи мероприятия на обект „Изпълнение на инженеринг за енергоефективни мероприятия с гарантиран резултат за сградата на общинска администрация – Червен бряг” и определяне размера на достигнатите икономии.

Настоящия протокол се състави в четири еднообразни екземпляра.

Председател: 
/инж.Г.Бойкова/

Комисия:

1.  /инж.Хр.Райков/
2.  /инж.Цв.Петков/
3.  /Е.Бурдиняшка/
4.  /В.Йолова/
5.  /инж.И.Иванов/
6.  /И.Иванов/
7.  /Св.Милчев/