

## **ИНФОРМАЦИЯ**

**СЪГЛАСНО ИЗИСКВАНИЯТА НА ЧЛ. 72, АЛ. 2 ОТ НАРЕДБА № 44,**

**ИЗГОТВЕНА ОТ УД „СТАТУС КАПИТАЛ” АД  
ОТНОСНО ПОРТФЕЙЛА  
НА ДОГОВОРЕН ФОНД „СТАТУС НОВИ АКЦИИ”**

**ЗА ПЕРИОДА от 01.12.2012 г. до 31.12.2012 г.**

### Направени промени в структурата на портфейла и обосновка за тях

Към края на месец декември нетните активи на фонда са 5 582 960.32 лв., което представлява увеличение от 274 185.72 лв. спрямо края на месец ноември. Броят на емитираните дялове се увеличава с 22 566.3251 и достига 8 111 088.1021..

Изменение	Q3 2011	Q4 2011	Q1 2012	Q2 2012	Q3 2012	Q4 2012	Декември 2012
SOFIX	-16.13%	-7.18%	-4.10%	-5.15%	10.57%	6.63%	5.46%
CROBEX	-16.87%	-6.16%	5.36%	-7.62%	1.26%	1.47%	-1.12%
BELEX 15	-26.11%	-9.71%	6.59%	-18.04%	-1.14%	21.56%	10.45%
BET-C	-20.05%	-1.01%	17.34%	-17.18%	2.69%	6.50%	6.82%
ISE 100	-5.65%	-14.12%	21.76%	0.19%	6.16%	17.79%	7.05%
DFNEW	-13.90%	-6.36%	8.89%	-3.02%	2.74%	7.40%	4.88%
Средно аритметично за индексите	-16.96%	-7.63%	9.39%	-9.56%	3.91%	10.79%	5.73%
Дял на съответната държава от активите на фонда	30.09.2011	31.12.2011	31.03.2012	30.06.2012	30.09.2012	31.12.2012	
България	22.45%	16.05%	17.33%	18.39%	14.58%	20.76%	
Хърватска	10.92%	9.27%	8.03%	7.15%	6.29%	5.62%	
Сърбия и Македония	7.22%	5.61%	4.43%	4.18%	2.79%	2.71%	
Румъния	14.36%	17.78%	19.88%	21.07%	23.68%	23.87%	
Турция	23.20%	21.93%	23.03%	23.21%	26.99%	31.24%	
Други					0.60%	0.44%	

### Информация за риск-доходност на ДФ „Статус Нови Акции”

Индекс	Стандартно отклонение	Изменение 12 месеца	Изменение 24 месеца
SOFIX	11.15%	7.25%	-4.66%
CROBEX	10.93%	0.01%	-17.55%
BELEX 15	16.23%	4.98%	-19.62%
BET-C	17.10%	6.28%	-10.45%
ISE 100	17.01%	52.55%	18.49%
Служебен бенчмарк	10.7%	14.21%	-6.76%
DFNEW	7.62%	10.75%	-11.43%

Стандартното отклонение е измерено на седмична база за последните 52 седмици.

### Движение на цената на фонда спрямо служебния бенчмарк



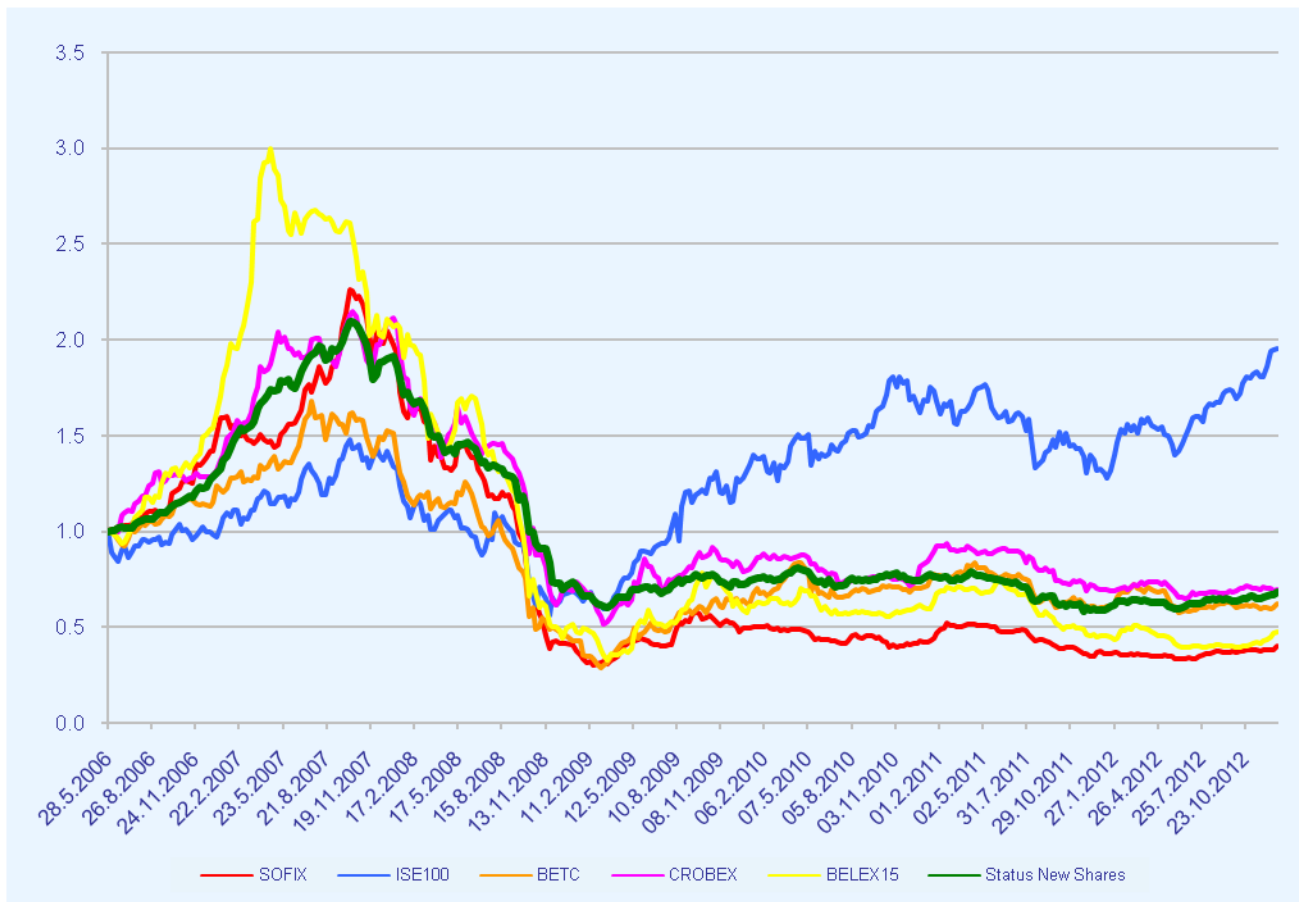
Фискалната пропаст и преговорите между републиканци и демократи в конгреса остана водещото събитие и през декември. При администрацията на Буш, бяха въведени с определен срок намаления на данъците и увеличения на правителствените разходи. Тези фискални инструменти за подсилване на икономиката изтичат в края на 2012. Ако не се стигне някакъв компромис между републиканци и демократи, то ефекта от автоматичното изтичане на действието им ще доведе до намаляване на бюджетния дефицит в САЩ с 607 милиарда долара или 5.1% от БВП на САЩ. Въпреки че това ще вкара американската икономика в по-стабилна фискална позиция, ефекта върху американската икономика ще е силно охлаждащ, като вероятността от навлизане на американската икономика в дълбока рецесия се увеличава значително. По прогнози на американското правителство това ще доведе до спад на БВП в САЩ от 1.3% през първата половина на годината. Според други прогнози спада може да е и доста по-значителен. Тъй като САЩ са основен потребител що се отнася до световната икономика като цяло, то това затягане на фискалната дисциплина в САЩ ще намали темповете на растеж в целия свят.

Решение на част от проблемите свързани с тези автоматични мерки бе постигнато буквално в последните часове на 2012г. Партиите се договориха по отношение на данъците, все още остава отворен въпроса по отношение на бюджетните разходи.

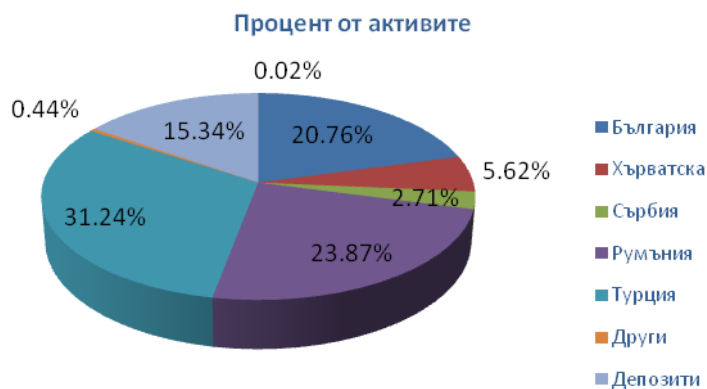
На преден план започва да се появява и следващия политически конфликт в САЩ, по отношение на така нар. Таван на дълга. Въпреки че това до голяма степен олицетворява трудностите пред постигане на политически консенсус в САЩ, все пак едва ли някой вярва че американските политици преднамерено ще направят трудно плащането на държавния дълг на САЩ.

Доходност по месеци	Средно аритметично за индексите	DFNEW
Декември .11	0.26%	-0.32%
Януари 2012	4.38%	5.52%
Февруари 2012	4.70%	2.58%
Март 2012	-0.01%	0.59%
Април 2012	-3.66%	-2.21%
Май 2012	-8.06%	-5.09%
Юни 2012	2.06%	4.49%
Юли.12	2.62%	3.84%
Август.12	1.98%	1.78%
Септември.12	-0.72%	-1.43%
Октомври.12	3.93%	3.21%
Ноември.12	0.72%	-0.79%
Декември.12	5.73%	4.88%

### Обща промяна на петте индекса при база 28/05/2006



### Обем и структура на инвестициите в портфейла



### Стойност на портфейла в началото и в края на отчетния период в лева

Активи	30.9.2012	31.10.2012	30.11.2012	31.12.2012	Структура на активите спрямо общата им стойност /%/
Акции и права	3 898 971	4 234 920	4 266 385	4 739 123	84.64%
Облигации	-	-	-	-	
Парични средства	519 188	367 148	204 947	23 508	0.42%
Депозити до 3 мес.	756 890	757 607	847 764	835 292	14.92%
Вземания	28 084	6 154	5 150	1 028	0.02%
Разходи за бъдещи периоди	545	361	184	0	0.00%
<b>Общо:</b>	<b>5 203 679</b>	<b>5 366 191</b>	<b>5 324 430</b>	<b>5 598 951</b>	<b>100.00%</b>

#### Стойност на притежаваните от ДФ “Статус Нови Акции” акции

Дружество	30.11.2012			31.12.2012			
	Брой ценни книжа	Цена за брой	Балансова стойност	Брой ценни книжа	Цена за брой	Балансова стойност	Процент от активите
<b>Акции България</b>							
ЧЕЗ РАЗПРЕДЕЛЕНИЕ БЪЛГАРИЯ АД	109	1617.50	176308	109	1601.67	174582	3.12%
Албена инвест холдинг	5317	4.81	25575	5317	5.15	27383	0.49%
Каолин АД				40264	3.20	128684	2.30%
София Комерс - заложни къщи АД	9097	5.21	47377	9097	5.49	49943	0.89%
Софарма АД - София	30000	2.25	67410	30000	2.14	64170	1.15%
Индустриален Холдинг България АД	23333	0.70	16356	23333	0.70	16333	0.29%
М и С ХИДРАВЛИК АД	3830	6.59	25221	3830	7.04	26959	0.48%
ТРЕЙС ГРУП ХОЛД АД	6272	2.93	18390	6272	2.98	18659	0.33%
ПРАЙМ ПРОПЪРТИ БГ АДСИЦ	282929	0.55	155611	282929	0.61	172587	3.08%

АКТИВ ПРОПЪРТИС АДСИЦ	133940	0.23	30404	133940	0.22	28931	0.52%
ЕЛАРГ ФОНД ЗА ЗЕМЕДЕЛСКА ЗЕМЯ АДСИЦ	23168	2.20	50970	23168	2.29	53055	0.95%
ФЕЪРПЛЕЙ ПРОПЪРТИ АДСИЦ	93100	0.26	24113	93100	0.26	24206	0.43%
ФОНД ЗА НЕДВИЖИМИ ИМОТИ БЪЛГАРИЯ АДСИЦ	40100	0.52	20692	40100	0.52	20972	0.37%
ГЛОБЕКС ИСТЕЙТ ФОНД АДСИЦ	149450	0.52	77254	149450	0.52	77254	1.38%
ДФ ДСК РАСТЕЖ	365468	0.61	222987	365468	0.63	228768	4.09%
ОББ ПЛАТИНУМ ЕВРО ОБЛИГАЦИИ	251	198.14	49780	251	198.40	49844	0.89%
Общо:			<b>1008446</b>			<b>1162330</b>	<b>20.76%</b>
Акции Хърватска							
Adris P-A	560	64.47	36105	560	64.25	35978	0.64%
Atlanska Plovitba D.D. DUBROVNIK	230	59.93	13784	230	52.77	12137	0.22%
Duro Dakovic holding	1000	19.12	19121	1000	20.44	20439	0.37%
Konchar Transformatori	412	233.50	96203	412	252.57	104060	1.86%
Konchar Electroindustrija D.D.	844	164.01	138426	844	168.38	142115	2.54%
Общо:			<b>303638</b>			<b>314729</b>	<b>5.62%</b>
Акции Румъния							
BRD-Groupe Societe Generale Bucuresti	12400	3.16	39214	12400	3.57	44314	0.79%
CNTEE TRANSELECTRICA SA	29275	4.76	139249	29275	5.59	163702	2.92%
Petrom Bucuresti	1100000	0.17	189561	1100000	0.19	207507	3.71%
SC FONDUL PROPRIETATEA SA - BUCURESTI /FP/	1680000	0.23	390819	1680000	0.24	406791	7.27%
SIF Banat Crisana /SIF 1/	125000	0.49	61840	125000	0.53	66814	1.19%
SIF MOLDOVA BACAU	234000	0.61	141918	234000	0.64	149513	2.67%
SIF OLTENIA CRAIOVA	335000	0.59	197368	335000	0.62	207108	3.70%

SIF Transilvania	200000	0.28	55407	200000	0.31	62705	1.12%
Farmaceutica Remedia SA	104000	0.12	12615	104000	0.12	12154	0.22%
SNO - Santierul Naval Orsova	17700	0.87	15335	17700	0.88	15599	0.28%
<b>Общо</b>			<b>1243326</b>			<b>1336206</b>	<b>23.87%</b>
<b>Акции Сърбия</b>							
Agrobanka a.d. Beograd	132	0.00	0	132	0.00	0	0.00%
AIK banka a.d. Niš	2717	26.83	72890	2717	26.99	73342	1.31%
ALFA PLAM a.d. Vranje	266	92.03	24480	266	91.36	24301	0.43%
KOMERCIJALNA BANKA AD BEOGRAD	210	18.39	3862	210	24.12	5064	0.09%
RTC LUKA LEGET A.D.	223	51.32	11443	223	50.94	11360	0.20%
Novosadski sajam a.d. Novi Sad	1745	6.08	10605	1745	5.34	9325	0.17%
Veterinarski zavod AD	3017	9.25	27922	3017	9.48	28603	0.51%
<b>Общо</b>			<b>151201</b>			<b>151996</b>	<b>2.71%</b>
<b>Акции Турция</b>							
AKBANK	20666	7.06	145915	20666	7.30	150818	2.69%
AK ENERJI SHS	26457	1.80	47704	26457	1.36	35983	0.64%
Enka Insaat Ve Sanayi AS	17420	4.01	69864	17420	4.40	76566	1.37%
T. GARANTI BANKASI	34500	7.14	246499	34500	7.68	264938	4.73%
İŞ BANKASI (C)	33800	4.85	164036	33800	5.13	173228	3.09%
KOC HOLDING	34755	6.89	239536	34755	7.68	266896	4.77%
MIGROS				6000	17.83	106980	1.91%
Haci Omer Sabanci Holding	16888	7.77	131192	16888	8.13	137252	2.45%
TAV HAVALIMANLARI	18000	7.48	134674	18000	7.56	136139	2.43%
TURK TRAKTOR	2500	37.66	94156	2500	48.31	120767	2.16%



Turkcell	15000	9.06	135862	15000	9.58	143677	2.57%
YAPI VE KREDI BANKASI	31500	3.97	125006	31500	4.31	135840	2.43%
<b>Общо</b>			<b>1534445</b>			<b>1749084</b>	<b>31.24%</b>
BANK OF GEORGIA HOLDINGS PLC	1000	25.33	25328	1000	24.78	24779	0.44%
<b>Общо:</b>			<b>4266385</b>			<b>4739123</b>	<b>84.64%</b>

### Хеджиращи сделки

Фонда не притежава деривативни инструменти и не са сключвани сделки с такива.

Не са сключвани хеджиращи сделки и няма отворена хеджираща позиция.

**Дата на съставяне:**

10.01.2013 г.

**Съставил:**

Иван Иванов: