

**МЕЖДИНЕН ДОКЛАД ЗА ДЕЙНОСТТА НА „СВИЛОЗА” АД  
ПРЕЗ ЧЕТВЪРТТО ТРИМЕСЕЧИЕ НА 2013 Г.  
НА КОНСОЛИДИРАНА БАЗА,  
СЪГЛАСНО ЧЛ.1000, АЛ.4, Т.2 ОТ ЗППЦК**

**1. ВАЖНИ СЪБИТИЯ ЗА СВИЛОЗА АД И ДЪЩЕРНИТЕ ДРУЖЕСТВА ОТ ГРУПАТА,  
НАСТЪПИЛИ ПРЕЗ ЧЕТВЪРТТО ТРИМЕСЕЧИЕ НА 2013 Г. (01.10.2013 Г. –  
31.12.2013 Г.)**

На 26.11.2013 г. дружеството е представило пред КФН, БФБ и обществеността тримесечен консолидиран финансов отчет за третото тримесечие на 2013 г.

На 29.10.2013 г. дружеството е представило пред КФН, БФБ и обществеността тримесечен индивидуален финансов отчет за третото тримесечие на 2013 г.

**2. ВАЖНИ СЪБИТИЯ ЗА СВИЛОЗА АД И ДЪЩЕРНИТЕ ДРУЖЕСТВА ОТ ГРУПАТА,  
НАСТЪПИЛИ ОТ НАЧАЛОТО НА ФИНАНСОВАТА ГОДИНА ДО КРАЯ НА  
ЧЕТВЪРТТО ТРИМЕСЕЧИЕ НА 2013 Г. С НАТРУПВАНЕ**

На 26.11.2013 г. дружеството е представило пред КФН, БФБ и обществеността тримесечен консолидиран финансов отчет за третото тримесечие на 2013 г.

На 29.10.2013 г. дружеството е представило пред КФН, БФБ и обществеността тримесечен индивидуален финансов отчет за третото тримесечие на 2013 г.

На 30.08.2013 г. дружеството е представило пред КФН, БФБ и обществеността следното уведомление:

На основание разпоредбата на чл. 27, ал. 2 от Наредба № от 17.09.2003 г. за проспектите при публично предлагане и допускане до търговия на регулиран пазар на ценни книжа и за разкриването на информация от публичните дружества и другите емитенти на ценни книжа, приложено Ви представяме настоящия документ, който препраща към цялата информация, която „СВИЛОЗА” АД е публикувало или предоставило на разположение на обществеността по друг начин за последните 12 месеца в Република България или в друга държава членка:

1. „СВИЛОЗА” АД е разкривало регулирана информация относно дружеството към КФН посредством единната системата Е - Регистър, като информацията може да бъде намерена на електронните страници на КФН - [www.fsc.bg](http://www.fsc.bg).

2. „СВИЛОЗА” АД е разкривало регулирана информация относно дружеството към БФБ София АД посредством системата x3news.

3. „СВИЛОЗА” АД е разкривало информация към обществеността чрез електронните медии ИНФОСТОК - [www.infostock.bg](http://www.infostock.bg) и ИНВЕСТОР БГ - [www.investor.bg](http://www.investor.bg), където може да бъде намерен пълният обем от информацията разкривана към обществеността.

Информацията може да бъде намерена и на корпоративната електронна страница на „СВИЛОЗА” АД – [www.svilosa.bg](http://www.svilosa.bg).

**На 29.08.2013 г. дружеството е представило пред КФН, БФБ и обществеността следното уведомление:**

С настоящото Ви уведомяваме, че съгласно Протокол от заседание на Съвета на директорите на СВИЛОЗА АД от 28.08.2013 г. е прието решение за учредяване на клон на СВИЛОЗА АД в гр.София, при следните параметри:

- ✓ наименование на клона – „Свилоза – клон гр.София”
- ✓ седалище и адрес на управление – Република България, област София, гр.София 1404, община Столична, район Триадица, бул.”България” – „Бокар” № 19А
- ✓ предмет на дейност - холдингова дейност, участие в други дружества, обединения на търговски дружества и сдружения със стопанска цел или в тяхното управление, производство и реализация на сулфатна и избелена целулоза и производни от нея, както и извършване на всякакви други дейности, незабранени от закона

**На 14.08.2013 г. дружеството е представило пред КФН, БФБ и обществеността тримесечен консолидиран финансов отчет за второ тримесечие на 2013 г.**

**На 24.07.2013 г. дружеството е представило пред КФН, БФБ и обществеността тримесечен индивидуален финансов отчет за второ тримесечие на 2013 г.**

**На 21.06.2013 г. дружеството е представило пред КФН, БФБ и обществеността следното уведомление:**

Във връзка с проведеното на 20.06.2013 г. редовно присъствено заседание на общото събрание на акционерите на «СВИЛОЗА» АД, гр. Свищов Ви уведомяваме за важните решения, които бяха приети от акционерите:

1. Общото събрание на акционерите прие годишния доклад на Съвета на директорите за дейността на дружеството през 2012 г., годишния консолидиран доклад на Съвета на директорите за дейността на дружеството през 2012 г., одитирания годишен финансов отчет на дружеството за 2012 г. и одиторския доклад, както и одитирания консолидиран годишен финансов отчет на дружеството за 2012 г. и одиторския доклад.
2. Общото събрание на акционерите освободи от отговорност членовете на Съвета на директорите за дейността им през 2012 г.
3. Общото събрание на акционерите прие решение да не разпределя паричен дивидент на акционерите, а нетната печалба на дружеството реализирана през 2012 г. в размер на 936 112.14 лева да бъде отнесена във Фонд «Резервен» на дружеството.
4. Съгласно представената препоръка на одитния комитет на «СВИЛОЗА» АД, Общото събрание на акционерите избра «КПМГ България» ООД със седалище и адрес на управление гр.София 1404, бул.»България» 45/А, с ЕИК 040595851 за регистриран одитор на дружеството за 2013 г.
5. Общото събрание на акционерите преизбра Съвета на директорите на СВИЛОЗА АД в състав Красимир Банчев Дачев, КБД С.А. (КВД С.А) и «Свилоса - 2000» АД за нов 5-годишен мандат.
6. Общото събрание на акционерите прие политика за възнагражденията на членовете на Съвета на директорите на СВИЛОЗА АД.
7. Общото събрание на акционерите определи брутно месечно възнаграждение на всички членове на СД в размер на три средни брутни месечни възнаграждения на персонала на Дружеството и определи гаранциите за управление на всички членове на СД в размер на трикратното им брутно месечно възнаграждение.

**На 16.05.2013 г. дружеството е представило пред КФН, БФБ и обществеността** тримесечен консолидиран финансов отчет за първо тримесечие на 2013 г.

**На 10.05.2013 г. дружеството е представило пред КФН, БФБ и обществеността** публикация на покана за свикване на редовно годишно заседание на общото събрание на акционерите, което ще се проведе на 20.06.2013 г. от 11:00 часа в гр.Свищов, Западна Индустриална Зона.

**На 10.05.2013 г. дружеството е представило пред КФН, БФБ и обществеността** покана за свикване на редовно годишно заседание на общото събрание на акционерите, което ще се проведе на 20.06.2013 г. от 11:00 часа в гр.Свищов, Западна Индустриална Зона.

**На 24.06.2013 г. дружеството е представило пред КФН, БФБ и обществеността** Годишен консолидиран финансов отчет за 2012 г.

**На 24.04.2013 г. дружеството е представило пред КФН, БФБ и обществеността** тримесечен индивидуален финансов отчет за първо тримесечие на 2013 г.

На 26.02.2013 г. дружеството е представило пред КФН, БФБ и обществеността тримесечен консолидиран финансов отчет за четвъртото тримесечие на 2012 г.

На 28.01.2013 г. дружеството е представило пред КФН, БФБ и обществеността тримесечен индивидуален финансов отчет за четвъртото тримесечие на 2012 г.

### **3. ВЛИЯНИЕ НА ВАЖНИТЕ СЪБИТИЯ ЗА СВИЛОЗА АД И ДЪЩЕРНИТЕ ДРУЖЕСТВА ОТ ГРУПАТА, НАСТЪПИЛИ ПРЕЗ ЧЕТВЪРТТО ТРИМЕСЕЧИЕ НА 2013 Г. ВЪРХУ РЕЗУЛТАТИТЕ ВЪВ ФИНАНСОВИЯ ОТЧЕТ**

**Към 31.12.2013 г. „СВИЛОЗА“ АД притежава 100 % от капитала на следните дружества:**

✓ „Свилоцел“ ЕАД - търговско дружество, регистрирано във ВТОС през септември 2005 г., с основен предмет на дейност производство и реализация на сулфатна избелена целулоза и продукти от нея. Дружеството започва дейността си от 01.01.2006 г. „Свилоса“ АД участва 100 % в капитала му чрез апортна вноска.

✓ „Биоресурс“ Свищов ЕООД – търговско дружество, регистрирано в Република България с основна дейност залесяване, отглеждане на млади горски насаждения, рекултивация на терени, дърводобив и дървопреработка.

Към 31.12.2013 г. СВИЛОЗА АД отчита на консолидирана база нетни приходи от продажби на стойност 110 728 хил.лв., което представлява увеличение от 17.23 % в сравнение с консолидираните нетни приходи от продажби на дружеството към 31.12.2012 г., които са в размер на 94 454 хил.лв.

Към 31.12.2013 г. консолидираните нетни приходи от продажба на продукцията на СВИЛОЗА АД са в размер на 109 515 хил.лв. и регистрират ръст от 28.80 % в сравнение с отчетените към 31.12.2012 г. консолидирани нетни приходи от продажби на продукцията на стойност 85 024 хил.лв.

Към 31.12.2013 г. другите нетни приходи от продажби на СВИЛОЗА АД на консолидирана база са на стойност 821 хил.лв. и се понижават със 79.40 % спрямо същия период на 2012 г.

Към 31.12.2013 г. консолидираните нетни приходи от продажба на услуги на СВИЛОЗА АД са в размер на 374 хил.лв. в сравнение с регистрираните консолидирани нетни приходи от продажба на услуги към 31.12.2012 г. на стойност 4 822 хил.лв. и отчитат понижение от 92.24 %.

Към 31.12.2013 г. СВИЛОЗА АД регистрира на консолидирана база печалба преди облагане с данъци на стойност 9 572 хил.лв., спрямо отчетената към 31.12.2012 г. печалба преди облагане с данъци на консолидирана база в размер на 9 009 хил.лв. Това представлява увеличение на печалбата преди облагане с данъци на СВИЛОЗА АД на консолидирана база с 6.25 %.

Към 31.12.2013 г. ЕБИТДА (печалбата преди облагане с данъци +амортизации, увеличена с финансовите разходи и намалена с финансовите приходи) на консолидирана база на СВИЛОЗА АД е в размер на 18 316 хил.лв. в сравнение с ЕБИТДА за същия период на 2012 г. на стойност 18 253 хил.лв.

Към 31.12.2013 г. ЕБИТДА на СВИЛОЗА АД на консолидирана база се увеличава с 0.34 % в сравнение с консолидираната ЕБИТДА на дружеството за същия период на 2012 г.

Към 31.12.2013 г. ЕБИТ (печалба преди облагане с данъци, увеличена с финансовите разходи и намалена с финансовите приходи) на СВИЛОЗА АД на консолидирана база е в размер на 12 338 хил.лв., спрямо ЕБИТ от 12 354 хил.лв. за същия период на 2012 г.

Към 31.12.2013 г. ЕБИТ на СВИЛОЗА АД на консолидирана база се понижава с 0.13 % в сравнение с консолидираната ЕБИТ на дружеството за същия период на 2012 г.

СВИЛОЦЕЛ ЕАД е основно дъщерно дружество на СВИЛОЗА АД и неговите резултати са от решаващо значение за икономическата група на СВИЛОЗА АД. Преобладаващия дял на продажбите за експорт прави дейността на СВИЛОЦЕЛ ЕАД силно зависима от състоянието на икономиките на съседните държави и тези влизащи в състава на Европейския съюз.

### **3.1. ОСНОВНИ ПОКАЗАТЕЛИ НА „СВИЛОЦЕЛ” ЕАД**

Основните икономически показатели за тримесечието са следните:

#### **ОСНОВНИ ПОКАЗАТЕЛИ НА „СВИЛОЦЕЛ” ЕАД ЗА ЧЕТВЪРТТО ТРИМЕСЕЧИЕ НА 2013 г. и ЧЕТВЪРТТО ТРИМЕСЕЧИЕ НА 2012 г.**

За четвъртото тримесечие на 2013 г. по предварителни данни финансовия резултат на „Свилосел” ЕАД е печалба преди данъчно облагане в размер на 235 хил.лв, при печалба преди данъчно облагане от 2 141 хил.лв. за четвъртото тримесечие на 2012 г.

За съпоставимост на постигнатите резултати, трябва да се поясни, че за разлика от 2013 г., през последното тримесечие на 2012 г., дружеството реализира печалба от продажба на въглеродни емисии в размер на 2 086 хил.лв., която формира основната част на отчетения тогава положителен резултат.

Като изключим приходите от продажба на редуцирани въглеродни емисии, отчетената печалба за последното тримесечие на 2013 г. сравнена със същото тримесечие на 2012 г. има незначително подобрение.

През последното тримесечие на всяка календарна година има натрупване на фактори, влияещи негативно на финансовите резултати.

В този период „Свилоцел“ ЕАД регулярно преустановява работа за около 12 дни, през които се извършва годишна профилактика на оборудването. По време на тази годишна профилактика се извършва основната част от разходите за ремонт и поддръжка за годината. Същевременно се намаляват приходите от продажби, поради преустановяването на производството по време на престоя и отлагане на отчитането на част от експедираната продукция за следващата година съобразно критериите за признаване на приходите по МСС /Международните счетоводни стандарти/.

Зимните ниски атмосферни температури и зимни условия увеличават енергийните разходи, разходите за разчистване, транспортни и товаро разтоварни разходи за ползване на запасите от дървесина в по отдалечени складове. Има сезонно увеличение на цената на дървесината, транспортни и други разходи.

Въпреки гореизложеното, обективна е оценката, че всички съпоставими показатели за дейността на дружеството през 4-тото тримесечие на 2013 г. показват тенденция за подобрене спрямо отчетените за 4-тото тримесечие на 2012 г.

#### **Основни икономически показатели за четвъртото тримесечие на 2013 г. и 2012 г.**

**Таблица № 1**

ПОКАЗАТЕЛИ	Мярка	Отчет	
		4 тр. 2013	4 тр. 2012
1	2	3	4
Произведена продукция (целулоза+КМЦ)	т.	27 826	19 906
В т.ч. – целулоза	т.	27 826	19 803
- КМЦ	т.	0	103
Продадена продукция (целулоза + КМЦ)	т.	26 802	19 219
В т.ч. - целулоза	т.	26 677	19 149
- КМЦ	т.	125	70
Брутни продажби	х.лв.	24 191	20 793
ЕБИТДА – общо за фирмата	х.лв.	2 128	4 236

Печалба преди дан облагане	х.лв.	235	2141
Персонал /Средно списъчен състав/	бр.	473	477
Производителност на 1 лице	лв./бр.	51 095	43 577
Престои	дни	16	34

По предварителни данни общо за 2013 г. „Свилоцел” ЕАД отчита печалба преди облагане с данъци в размер на 11 300 хил.лв., при 7 660 хил.лв. за 2012 г.

През 2013 г. бе напълно преодолян проблема с престоите поради липса на дървесина. Това позволи мениджмънта и целия производствен екип да се съсредоточи върху целите свързани с оптимизиране на производствения процес, равномерна работа с използване на оптималния пълен капацитет за производство на целулоза след извършената мащабна реконструкция, разширение и модернизация на дружеството и всички произтичащи от това икономии на разходи, увеличаване на производителността на труда и други.

Намалението на дълга по инвестиционните кредити намалява лихвените финансови разходи. Предоговорени бяха и се оптимизираха лихвените равнища и други условия по кредитите за обратно финансиране на работния капитал.

Провеждана бе системна политика за постигане на възможно най-добри условия по търговските договори с клиенти и доставчици, чрез използване на най-добрите практики и пазарни механизми за договаряне на продажбите и доставките.

Установената и наложена през последните четири години тенденция за стабилизиране на дейността в „Свилоцел” ЕАД и подобряване на всички основни производствени и финансово икономически показатели на дружеството продължава и през 2013 г.

#### **Основните икономически показатели за периода 01-12.2013 г. и 01-12.2012 г.**

**Таблица № 2**

ПОКАЗАТЕЛИ	Мярка	Отчет	
		2013 г.	2012 г.
1	2	3	4
Произведена продукция (целулоза+КМЦ)	т.	118 231	94 143
В т.ч. – целулоза	т.	117 585	93 370
- КМЦ	т.	647	773

Продадена продукция (целулоза + КМЦ)	т.	117 499	92 246
В т.ч. - целулоза	т.	116 811	91 636
- КМЦ	т.	687	610
Брутни продажби	х.лв.	110 314	91 310
ЕБИТДА – общо за фирмата	х.лв.	18 114	15 993
Печалба преди дан облагане	х.лв.	10 300	7 660
Персонал /Средно списъчен състав/	бр.	475	475
Производителност на 1 лице	лв./бр.	232 200	192 249
Престои	дни	45	103

### 3.2 ПАЗАРНИ ТЕНДЕНЦИИ И ПРЕДВИЖДАНЯ ПО ОТНОШЕНИЕ ИЗМЕНЕНИЕТО НА ЦЕНОВИТЕ РАВНИЩА

Продажните цени на основния продукт – сулфатна избелена листова целулоза са пряко зависими от цените на целулозата на световните борси. През 2013 г. цените на целулозата се стабилизираха на поносими стойности под обичайните си равнища, поради трайното забавения на икономическия растеж в повечето държави с развити икономики.

Доколкото може да се приеме, че световната икономическа криза е преминала най-тежката си фаза и предстои икономическо оживление, може да се предвиди стабилизиране и плавно подобрене на пазара за целулоза.

От друга страна на тенденцията за постепенно плавно увеличение на световните борсови цени на целулозата се противопоставя въвеждането в експлоатация на нови мощности за производство на целулоза в Бразилия и други страни на Латинска Америка.

Изменението на обменния курс USD/EUR също оказва влияние, предвид съществения дял на износа в долари най-вече за Турция. Друг фактор със съществено значение за нетните цени франко производителя Свилоцел са транспортните разходи по реализацията на продукцията.

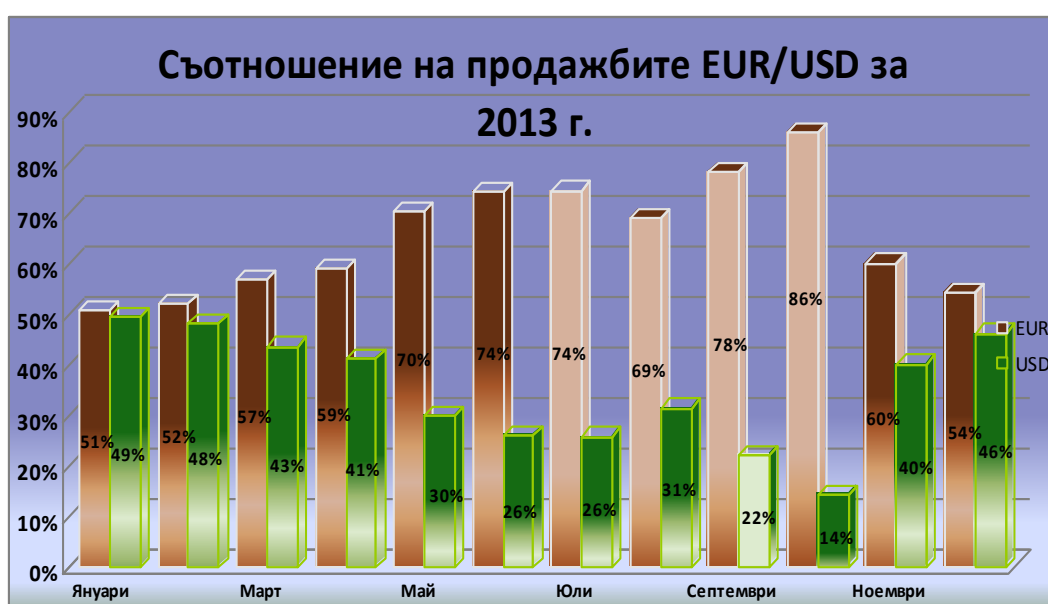
#### Размер на приходите от експорт за 2013 г. и 2012 г. и техния относителен дял спрямо общите продажби

Таблица № 3

В хиляди лева	2012	2012 %	2013	2013 %
---------------	------	--------	------	--------



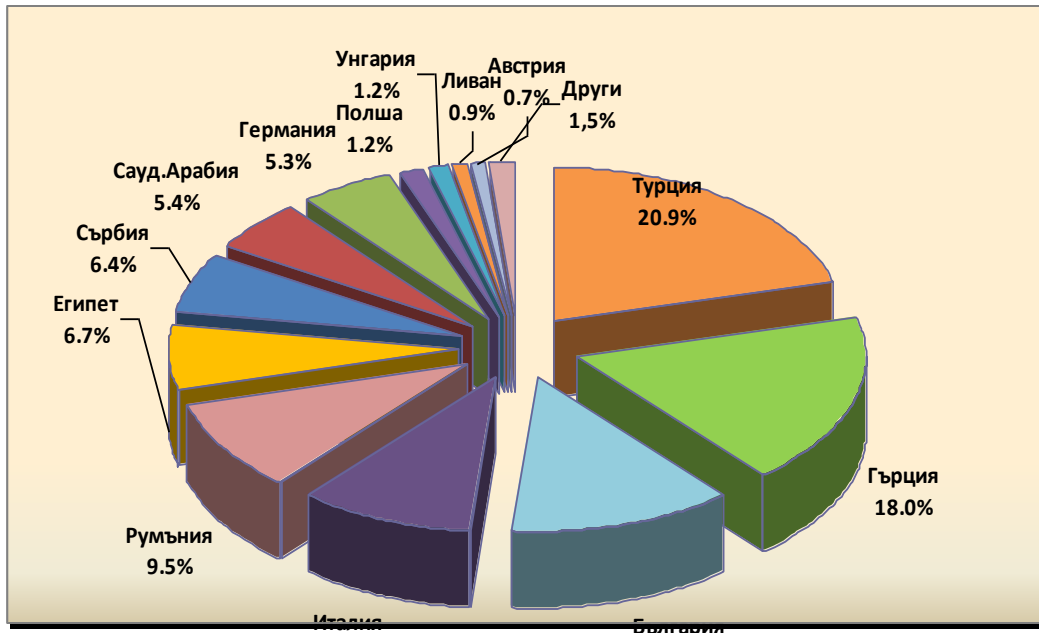
В страната	13 761	15.07	16 519	14.97
Експорт	77 549	84.93	93 795	85.03
В т.ч.- Страни от еврозоната	30 238	38.99	38 053	40.57
В т.ч.- Страни извън еврозоната	47 311	61.01	55 742	59.43
Всичко	91 310	100.00	110 314	100.00



Като единствен производител на сулфатна избелена целулоза на Балканския полуостров и предвид благоприятното си географско разположение, основните продажни дестинации за „Свилоцел“ ЕАД са съседните страни, повечето от които са и развиващи се пазари на целулоза. Пазара на целулоза винаги е в състояние да поеме цялото производство на „Свилоцел“ ЕАД, но разпределението на продажбите по клиенти най-вече в зависимост от разстоянието и транспортните разходи до тях е един от инструментите за оптимизиране на средните продажни нетни цени.

Усилията на мениджмънта на дружеството са за съчетаване на поддържането на оптимален обем на продажбите с мерки за осигуряване на пълна събираемост на вземанията, чрез използването на всички форми за обезпечаване, най-вече акредитиви и банкови гаранции.

**Графика за количествата продадена целулоза по региони през 2013 г.:**



„Свилоцел” ЕАД е осигурено с необходимия запас от суровини, химикали, резервни части и други. Към 31.12.2013 г. наличностите на дървесина на склада, като основна лимитираща нормалната работа суровина са в размер на около 100 хил.тона, обезпечаващи нормално натоварване на производствения капацитет за около 2,5 месеца

**73.3 . СТАТУС НА ИНВЕСТИЦИОННАТА ПРОГРАМА НА СВИЛОЦЕЛ ЕАД**

Всички дейности по реализацията на инвестицията с обща стойност надвишаваща 100 млн.лв. за разширение, реконструкция и модернизация на производствените мощности на „Свилоцел” ЕАД, както и за изпълнение на европейските норми и прилагане на най-добрите световни практики в областта на екологията са завършени.

На този етап не съществува неотложна необходимост от съществени инвестиции и в средносрочна перспектива намеренията на ръководството са за тяхното ограничаване до малкобюджетни проекти с много бърза възвращаемост и проекти с безвъзмездно финансиране от фондовете на ЕС.

На 03.07.2012 г. с Агенция по заетостта е сключен договор по Оперативна програма „Развитие на човешките ресурси”, финансирана от Европейския социален фонд 2007-2013. Бюджетът на проекта е 75 361,15 лв., от които 79,92 % безвъзмездна финансова помощ. Срокът за изпълнение на проекта е 7 месеца. Предметът на договора е реализация на мероприятия за повишаване безопасността на труда. През 2013 година проектът е приключен и средствата от оперативната програма усвоени.

На 09.08.2012 г. с Главна дирекция „Европейски фондове за конкурентоспособност“ към Министерство на икономиката, енергетиката и туризма е сключен договор, финансиран от „Оперативна програма развитие на конкурентоспособността на българската икономика“ 2007-2013. Бюджетът на проекта е 4 226 977,07 лв., от които 50,00 % безвъзмездна финансова помощ. Срокът за изпълнение на проекта е 24 месеца. Предметът на договорът е инвестиция в 4 подобекти, за внедряване на енергоспестяващи технологии, рециклиране на отпадъчни продукти за повторното им влагане в производството и за производство на нови продукти. Към края на 2013 г. изпълнението на дейностите по проекта е в напреднала фаза. Проведени са конкурси за избор на доставчици, сключени са договорите с тях, извършени са договорените предплащания или откриване на акредитиви. През 2014 г. ще бъдат получени доставките на машините и съоръженията и извършени дейностите по монтаж и въвеждане в експлоатация.

На 11.12.2013 г. е сключен нов договор с Агенция по заетостта по Оперативна програма „Развитие на човешките ресурси“, схема за безвъзмездна финансова помощ „На път“, финансирана Европейския социален фонд. Проектът е предназначен за осигуряване на транспорт от и до работното място на заетите лица в „Свилоцел“ ЕАД. Бюджета на проекта е 59 016,04 лв. Продължителност 14 месеца, със стартиране от 1.04.2014 г., тоест изпълнението ще се извърши през 2013 – 2014 години.

#### **3.4. АНАЛИЗ НА РАЗХОДИТЕ, ПРОИЗВОДСТВО, КАЧЕСТВО, ТЕХНОЛОГИЧЕН ПРОЦЕС, ТЕХНИЧЕСКА ПОДДРЪЖКА**

Пълноценното натоварване на производствените мощности и равномерното производство през цялата година оказва положително влияние за намаляване на себестойността на произведената целулоза. През 2013 г. в най-голяма степен в сравнение с предходните години се реализираха положителните ефекти от мащабната инвестиция за разширение, реконструкция и модернизация на използваното оборудване.

Променливите разходи за 1 тон произведена целулоза за 2013 г., са намалени с 9,32 лв. спрямо същите за 2012 г.

„Свилоцел“ ЕАД изцяло задоволява нуждите си за топлоенергия със собствено производство от отпадъчна биомаса, а делът на собственото производство на ел. енергия от отпадъчна биомаса е около 40 % от потреблението.

Съществено са намалени разходните норми на тон произведена целулоза за влаганите купена ел. енергия, мазут и основни химикали.

Икономите успяха да компенсират негативното влияние на увеличението на цените на основни суровини и химикали, като – на дървесината с около 4 %, на ел. енергия с 8,2 %, на натриева основа с 12,8 %, на солна киселина с 8,4 %, на натриевия хлорат с близо 2 %.

Непреките относително постоянни разходи за 2013 г., са намалени с 0,56 лв./тон произведена целулоза, спрямо същите за предходната 2012 година. Тези разходи съществено ще намалее през следващите отчетни периода, тъй като

през 2013 г. разходите за ремонти и поддръжка включват саниране и подмяна на дограмите на основните производствени цехове.

Общият ефект е намаление на себестойността на тон за произвежданата целулоза с близо 10 лв./тон произведена целулоза, което е и основния фактор за отчитаната през 2013 г. печалба.

### **3.5. КАЧЕСТВО НА ПРОИЗВЕДЕНАТА ОТ „СВИЛОЦЕЛ” ЕАД ПРОДУКЦИЯ**

Качеството на произведената сулфатна целулоза отговаря на нормите на ползваната технология. „Свилоцел” ЕАД е сертифицирана по ISO – 9001 : 2000 за управление на качеството. Сертификата се подновява ежегодно след одит, извършван от LLOYD’S REGISTER QUALITY ASSURANCE.

През отчетния период няма регистрирани рекламации от клиенти.

### **3.6. ЕКОЛОГИЯ, ПОЛИТИКА ПО ОПАЗВАНЕ НА ОКОЛНАТА СРЕДА**

В „свилоцел” ЕАД е внедрена Интегрирана система за управление ( ИСУ ) включваща:

1. Стандарт за управление на качеството БДС EN ISO 9001:2008
2. Стандарт за управление на околната среда БДС EN ISO 14001:2004
3. Стандарт за управление на здравословни и безопасни условия на труд БДС OHSAS 18001:2007-няма сертификация, но документално същата е разработена и се спазват процедурите и инструкциите.

През 2013 г. е въведен сертификат FSC за производство на избелена сулфатна целулоза от сертифицирана дървесина.

„Свилоцел” ЕАД използва технология за кислородно избелване при производството на сулфатна избелена целулоза, която елиминира използването на елементарен хлор. Така произвежданата ЕСФ избелена целулоза отговаря на изискванията за производство на екологично чисти продукти. Въведената технология е приета в страните от Европейския съюз като ВАТ технология за производство (Най-добри налични технологии) по отношение на редуцията на емисии от вредни за околната среда вещества.

„Свилоцел” ЕАД има издадено от МОСВ комплексно разрешително № 175-Н1/2007 г. за експлоатацията на промишлените си инсталации и съоръжения в съответствие с нормативната уредба по околната среда.

## **4. ОПИСАНИЕ НА ОСНОВНИТЕ РИСКОВЕ И НЕСИГУРНОСТИ, ПРЕД КОИТО СА ИЗПРАВЕНИ ДРУЖЕСТВАТА ОТ ИКОНОМИЧЕСКАТА ГРУПА НА СВИЛОЗА АД ПРЕЗ СЛЕДВАЩИЯ ФИНАНСОВ ПЕРИОД**

### **СИСТЕМАТИЧНИ РИСКОВЕ**

#### **ОБЩ МАКРОИКОНОМИЧЕСКИ РИСК**

По данни на Националния Статистически Институт, през ноември 2013 г. индексът на промишленото производство, изчислен от сезонно изгладените данни, нараства с 0.2 % в сравнение с октомври 2013 г. Спрямо съответния месец на 2012 г. индексът на промишленото производство регистрира ръст от 2.8 %.

През ноември 2013 г. индексът на строителната продукция, изчислен въз основа на сезонно изгладените данни е с 1.2 % под равнището си от месец октомври 2013 г. В сравнение със същия месец на 2012 г. индексът на строителната продукция намалява с 9.0 %.

През ноември 2013 г. оборотът в раздел „Търговия на дребно“ по съпоставими цени нараства с 0.4 % спрямо октомври 2013 г. В сравнение със същия месец на 2012 г. е регистриран ръст в оборота с 6.2 %.

Съгласно данни на Националния Статистически Институт, за периода януари - октомври 2013 г. износът на България за ЕС се увеличава с 9.5 % спрямо същия период на предходната година и е в размер на 21.9 млрд. лв., а вносът от ЕС нараства с 2.7 % и е на стойност 25.0 млрд. лева.

През октомври 2013 г. износът за ЕС се увеличава с 13.8 % спрямо същия месец на предходната година и е на стойност 2.4 млрд. лв., а вносът се увеличава с 4.9 % и е в размер на 2.8 млрд. лева.

За периода януари-ноември 2013 г. износът на България за трети страни се увеличава с 3.6 % спрямо съответния период на предходната година и е в размер на 15.9 млрд.лв., а вносът намалява с 0.6 % и е на стойност 18.8 млрд.лв. За периода януари – ноември 2013 г. общо за трети страни и ЕС са изнесени стоки за 40.3 млрд.лв. и в сравнение със същия период на 2012 г. износът се увеличава със 7.1 %, а общата стойност на внесените стоки е 46.5 млрд.лв.и се увеличава с 1.1 %.

### Износ, внос и търговско салдо на България за периода януари - юни 2012 и 2013 г. по месеци

Таблица № 4

Месеци /периоди	Износ -FOB			Внос - CIF			Търговско салдо		
I.2012	2810.3	1724.6	1085.7	3501.3	2127.5	1373.8	-520.4	-302.6	-217.8
II.2012	2862.9	1649.4	1213.5	3603.3	2122.8	1480.5	-570.6	-380.7	-189.9
III.2012	3363.6	2041.0	1322.6	4207.2	2535.5	1671.7	-644.4	-380.3	-264.1
<b>I-III.2012</b>	<b>9036.8</b>	<b>5415.0</b>	<b>3621.8</b>	<b>11311.8</b>	<b>6785.8</b>	<b>4526.0</b>	<b>-1735.4</b>	<b>-1063.6</b>	<b>-671.8</b>
IV.2012	3171.8	1939.0	1232.8	4277.3	2343.6	1933.7	-896.2	-302.4	-593.8
V.2012	3647.7	2137.2	1510.5	4646.8	2673.1	1973.7	-772.7	-413.8	-358.9
VI.2012	3462.2	2009.8	1452.4	4372.3	2636.6	1735.7	-696.1	-501.4	-194.7
<b>IV-VI.2012</b>	<b>10281.7</b>	<b>6086.0</b>	<b>4195.7</b>	<b>13296.4</b>	<b>7653.3</b>	<b>5643.1</b>	<b>-2365.0</b>	<b>-1217.6</b>	<b>-1147.4</b>

<b>I - VI.2012</b>	<b>19318.5</b>	<b>11501.0</b>	<b>7817.5</b>	<b>24608.2</b>	<b>14439.1</b>	<b>10169.1</b>	<b>-4100.4</b>	<b>-2281.2</b>	<b>-1819.2</b>
I.2013	3474.0	2010.7	1463.3	3726.5	2064.0	1662.5	-66.4	39.8	-106.2
II.2013	3242.9	1943.8	1299.1	4066.1	2473.9	1592.2	-616.3	-410.3	-206.0
III.2013	3497.5	2183.6	1313.9	3861.5	2328.8	1532.7	-184.8	-44.4	-140.4
<b>I - III.2013</b>	<b>10214.4</b>	<b>6138.1</b>	<b>4076.3</b>	<b>11654.1</b>	<b>6866.7</b>	<b>4787.4</b>	<b>-867.5</b>	<b>-414.9</b>	<b>-452.6</b>
IV.2013	3857.7	2196.2	1661.5	4392.8	2646.5	1746.3	-326.8	-326.6	-0.2
V.2013	3316.2	1880.9	1435.3	4137.2	2364.9	1772.3	-622.1	-378.9	-243.2
VI.2013	3443.1	2038.6	1404.5	4251.4	2554.2	1697.2	-602.3	-399.5	-202.8
<b>IV - VI.2013</b>	<b>10617.0</b>	<b>6115.7</b>	<b>4501.3</b>	<b>12781.4</b>	<b>7565.6</b>	<b>5215.8</b>	<b>-1551.2</b>	<b>-1105.0</b>	<b>-446.2</b>
<b>I - VI.2013</b>	<b>20831.4</b>	<b>12253.8</b>	<b>8577.6</b>	<b>24435.5</b>	<b>14432.3</b>	<b>10003.2</b>	<b>-2418.7</b>	<b>-1519.9</b>	<b>-898.8</b>

### **ЛИХВЕН РИСК**

Лихвеният риск е свързан с възможни, евентуални, негативни промени в лихвените нива, установени от финансовите институции на Република България.

На 02.10.2013 г. е проведено заседание на Европейската Централна Банка, на което Управителният Съвет на Банката е приел решение основните лихвени проценти на Банката да не бъдат променяни и да останат съответно лихвеният процент по основните операции по рефинансиране и лихвените проценти по пределното кредитно улеснение и депозитното улеснение 0,50 %, 1,00 % и 0,00 %.

На 13.11.2013 г. е проведено заседание на Европейската Централна Банка, на което Управителният съвет на Банката е взел следните решения:

- Лихвеният процент по основните операции на Евросистемата по рефинансиране се намалява с 25 базисни пункта до 0,25
- Лихвеният процент по пределното кредитно улеснение се понижава с 25 базисни пункта до 0,75 %
- Лихвеният процент по депозитното улеснение остава непроменен на равнище 0,00 %.

На 05.12.2013 г. е проведено заседание на Европейската Централна Банка, на което Управителният съвет на Банката е взел решение лихвеният процент по основните операции по рефинансиране и лихвените проценти по пределното кредитно улеснение и депозитното улеснение да останат непроменени – съответно 0,25 %, 0,75 % и 0,00 %.

**Основните лихвени проценти на БНБ за 2013 г. са следните:**

**Таблица № 5**

<b>Месец</b>	<b>Лихвен процент</b>
Януари 2013 г	0.01 %

Февруари 2013 г	0.01 %
Март 2013 г	0.01 %
Април 2013 г.	0.01 %
Май 2013 г.	0.02 %
Юни 2013 г.	0.01 %
Юли 2013 г.	0.02 %
Август 2013 г.	0.02 %
Септември 2013 г.	0.02 %
Октомври 2013 г.	0.03 %
Ноември 2013 г.	0.02 %
Декември 2013 г.	0.02 %

\* **Източник: БНБ**

### **ИНФЛАЦИОНЕН РИСК**

Инфлационният риск представлява всеобщо повишаване на цените, при което парите се обезценят и съществува вероятност от понасяне на загуба от домакинствата и фирмите.

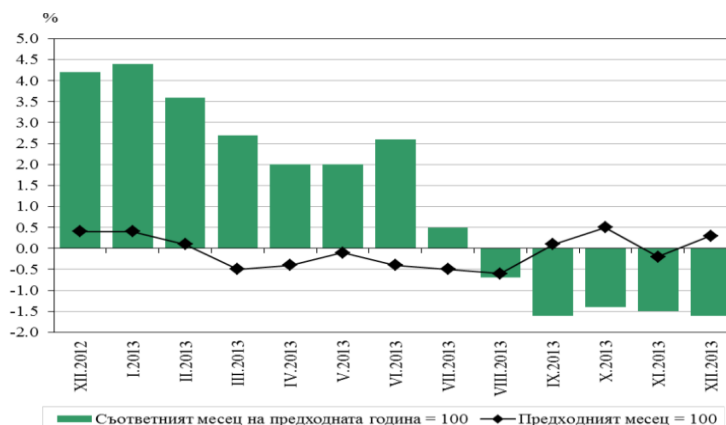
Съгласно данни на Националния Статистически Институт, индексът на потребителските цени за октомври 2013 г. спрямо септември 2013 г. е 100.5 %, т.е месечната инфлация е 0.5 %. Инфлацията от началото на годината (октомври 2013 г. спрямо декември 2012 г.) е минус 1.7 %, а годишната инфлация за октомври 2013 г. спрямо октомври 2012 г. е минус 1.4 %.

Индексът на потребителските цени за ноември 2013 г. спрямо октомври 2013 г. е 99.8 %, т.е месечната инфлация е минус 0.2 %. Инфлацията от началото на годината (ноември 2013 г. спрямо декември 2012 г.) е минус 1.9 %, а годишната инфлация за ноември 2013 г. спрямо ноември 2012 г. е минус 1.5 %.

Средногодишната инфлация за периода декември 2012 г.- ноември 2013 г. спрямо периода декември 2011 г.-ноември 2012 г. е 1.4 %.

Съгласно данни на Националния Статистически Институт, индексът на потребителските цени за Декември 2013 г. спрямо Ноември 2013 г. е 100.3 %, т.е месечната инфлация е 0.3 %. Средногодишната инфлация за периода януари – декември 2013 г. спрямо периода януари – декември 2012 г. е 0.9 %.

### Инфлация, измерена чрез ИПЦ, по месеци



### Инфлацията в страната за 2013 г. е следната:

Таблица № 6

Месец	% на инфлацията
Януари 2013 г.	0.4 %
Февруари 2013 г.	0.1 %
Март 2013 г.	-0.5 %
Април 2013 г.	-0.4 %
Май 2013 г.	-0.1 %
Юни 2013 г.	-0.4 %
Юли 2013 г.	-0.5 %
Август 2013 г.	-0.6 %
Септември 2013 г.	0.1 %
Октомври 2013 г.	0.5 %
Ноември 2013 г.	-0.2 %
Декември 2013 г.	0.3 %

\*Източник: НСИ

### ПОЛИТИЧЕСКИ РИСК

Политическият риск е свързан със стабилността на правителството на страната и с евентуални промени в неблагоприятна посока на водената от него дългосрочна външна и вътрешна икономическа политика, които биха могли да повлияят негативно върху инвестиционната среда.

Нестабилната политическа обстановка в страната и нестихващите граждански протести от началото на 2013 г. са негативен фактор за развитието всички сектори на икономиката.

### НЕСИСТЕМАТИЧНИ РИСКОВЕ

### ФИНАНСОВ РИСК



През ноември и декември 2005 г. СВИЛОЗА АД е сключило договори за банкови кредити с Европейската Банка за Възстановяване и Развитие и Нордик Инвестмънт Банк за финансиране на проект за увеличаване капацитета на производството на целулоза. Общата договорена стойност на кредитите е 28 милиона евро, като кредитите от двете банки са взаимно обвързани. През март 2006г. договорите за заемите са изменени и „Свилоцел“ ЕАД е включен като съполучател на финансирането. Съгласно условията по банковите кредити, през декември 2005 г. „СВИЛОЗА“ АД апортира в „Свилоцел“ АД активи, свързани с производството на целулоза и прекрати тази си дейност към датата на апорта. Въпреки, че сумата от финансирането по тези договори е усвоена от „Свилоцел“ ЕАД, сключените договори генерират значителен риск за емитента, т.к. условие по тези договори е всички текущи и бъдещи активи и имоти на Дружеството да бъдат заложени като обезпечение в полза на Европейската Банка за Възстановяване и Развитие и Нордик Инвестмънт Банк.

На извънредно ОСА на СВИЛОЗА АД от 02.04.2011 г. е прието решение, мажоритарният акционер А.Р.У.С. Холдинг ЕАД да предостави на „СВИЛОЗА“ АД подчинен заем в размер на 3 000 000 евро при 8 % фиксирана годишна лихва. Срокът на договора за заем е до 2018 г. Предоставянето на подчинен заем от А.Р.У.С. Холдинг ЕАД е свързано с водене на преговори от „СВИЛОЗА“ АД с Европейската Банка За Възстановяване и Развитие и Нордик Инвестмънт Банк за реструктуриране на договори за заем съответно в размери на 18 000 000 евро и 10 000 000 евро.

Считано от 11.04.2011 г. е постигнатото споразумение между „СВИЛОЗА“ АД и „Свилоцел“ ЕАД от една страна и Европейската Банка За Възстановяване и Развитие и Нордик Инвестмънт Банк от друга.

На 30.12.2011 г. с Нордик Инвестмънт Банк и на 12.01.2012 г. с Европейската Банка За Възстановяване и Развитие са подписани анекси към договорите за банкови кредити, уреждащи всички аспекти по реструктурирането на банковите заеми.

Съгласно параграф 4, т.01 в двата анекса, новите договорености влизат в сила на датата, на която двете банки изпратят писмено потвърждение от Дружеството, че всички предварителни клаузи на двата анекса са изпълнени. Дружеството получава писмо с дата 16.10.2012 г., с което двете банки удостоверяват влизането в сила на подписаните анекси.

Към 31.12.2012 г. Свилоцел ЕАД и СВИЛОЗА АД не покриват определените финансови показатели. СВИЛОЗА АД и Свилоцел ЕАД са предприели действия за получаване на удостоверения от ЕБВР и НИБ за освобождаване на двете дружества от спазване на финансовите показатели към 31 декември 2012 г.

На 14.03.2013 г. и съответно на 19.03.2013 г. Свилоцел ЕАД и СВИЛОЗА АД получават писма от ЕБВР и НИБ, с които двете дружества са освободени от изискването за спазване на финансовите показатели към 31.12.2012 г. по договорите за банкови кредити с ЕБВР и НИБ.

## ЕКОЛОГИЧЕН РИСК

Екологичният риск се свързва със замърсяването на околната среда и своевременните мерки за нейното опазване. Във връзка с това „СВИЛОЗА“ АД развива своята дейност, съобразявайки се с изискванията за опазване на околната среда. Комисията по околната среда следи за последователното изпълнение на политиката на Дружеството в областта на околната среда. Компанията реализира редица екологични проекти, следвайки отговорната си политика в областта на екологията като основен израз на корпоративната социална отговорност на групата „СВИЛОЗА“.

## 5. Информация за сключени големи сделки между свързани лица през четвъртото тримесечие на 2013 г.

През четвъртото тримесечие на 2013 г. СВИЛОЗА АД и дружествата от икономическата група не са сключвали големи сделки със свързани лица.

12.02.2014 г.

За СВИЛОЗА АД:

Михаил Колчев

/упълномощено лице на „Свилоза 2000“ АД – Изп.член на СД/

