

# Ключова информация за инвеститора

Този документ предоставя ключова информация на инвеститорите относно договорния фонд. Това не е маркетингов материал. Тази информация се изисква по закон, за да ви помогне да разберете естеството и рисковете, свързани с инвестирането в тази колективна инвестиционна схема. Препоръчваме Ви да го прочетете, така че да можете да вземете информирано решение дали да инвестирате.

## Договорен фонд Капман Капитал

ISIN: .....

БУЛСТАТ:.....

Колективната инвестиционна схема се управлява от  
Управляващо дружество "Капман Асет Мениджмънт" АД, ЕИК 131126507

### Цели и инвестиционна политика

- Основната инвестиционна цел на ДФ "Капман Капитал" АД е постигане на оптимална норма на възвръщаемост на инвестициите, която изпреварва сравнимите алтернативи за ликвидни инвестиции, предоставени за управление на институционални инвеститори и достъпни на българския пазар, при зададено ниско до умерено ниво на риск.
- Договорния фонд инвестира основно в дългови ценни книжа, както и в акции на дружества, търгувани на регулирани пазари на ценни книжа, а също така и в инструменти на паричния пазар.
- За постигане на основните цели на инвестиционната си дейност договорния фонд може да предлага подходящи стратегии за предпазване от пазарен и валутен риск.
- Инвеститорите могат да закупуват или да предявяват дяловете си за обратно изкупуване всеки работен ден от 9:00 до 16:00 часа чрез подаване на писмена поръчка.
- Фондът не е разпределял дивиденди. Печалбата се реинвестира като увеличава нетната стойност на активите в полза на инвеститорите.
- Фондът не е обвързан с инвестиции в определен сектор на икономиката или географски регион.
- Изборът на активи се ръководи от растеж на стойността и дивидентна политика.
- Дълговите ценни книжа, в които договорния фонд може да инвестира са общински, корпоративни, ипотечни облигации или държавни ценни книжа.

### Рисков профил и възвръщаемост

1	2	3	4	5	6	7
---	---	---	---	---	---	---

По-малък риск

По-висок риск



Типично по-ниска възвръщаемост

Типично по-висока възвръщаемост

- Указаната рискова категория и доходността не са гарантирани и е възможно да претърпят промяна.
- Договорния фонд инвестира до 50% от активите си в акции и до 50% в корпоративни облигации.
- Най-ниската категория не представлява безрискова инвестиция.
- Стойността на дяловете и доходът от тях могат да се понижат, печалбата не е гарантирана и инвеститорите поемат риска да не възстановят инвестициите си в пълния и размер. Инвестициите в договорния фонд не са гарантирани от гаранционен фонд. Предходните резултати от дейността нямат връзка с бъдещите резултати на колективната инвестиционна схема.

*Рискови фактори, относими към дейността договорния фонд, които не са обхванати от индикатора:*

- Лихвен - рискът промените в пазарните лихвени проценти да се отразят неблагоприятно върху дохода или стойността на активите на Фонда;
- Кредитен - рискът емитента на дългови ценни книжа и инструменти на паричния пазар, съответно лицето предоставило обезпечение, да бъде в невъзможност да изпълни своите задължения, в частност да изплати навреме главницата и/или дължимите лихви;
- Ликвиден - рискът при определени условия да се окаже трудно или невъзможно да бъдат продадени притежавани от Фонда ценни книжа или инструменти на паричния пазар на приемлива цена;
- Рискове от използване на деривати;
- Други рискове: политически риск, данъчен риск, оперативен риск, управленски риск.

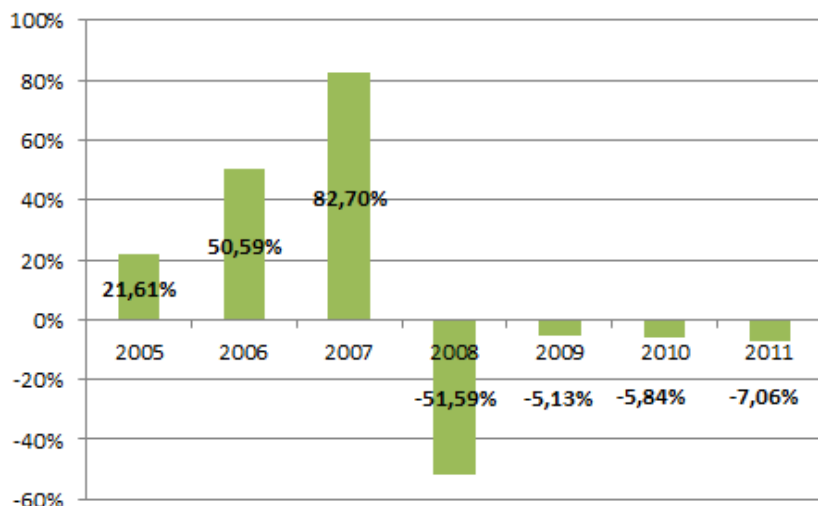
### Такси на договорния фонд

Посочените такси се използват за покриване на разходите за управлението на договорния фонд, включително разходите за маркетинг и предлагане на акциите му. Тези разходи водят до намаляване потенциала за растеж на вашата инвестиция.

Еднократни такси при покупка/обратно изкупуване	
Такса за покупка	0,35%
Такса за обратно изкупуване	0,35%
Таксите за покупка и обратно изкупуване се включват в цените за покупка и обратно изкупуване, които дружеството обявява и се заплащат пряко от инвеститорите.	
Разходи за сметка на активите на фонда за година	
Възнаграждение на управляващото дружество	1,9%
Други оперативни разходи	2.0%
Общо оперативни разходи	не повече от 5%
Разходите за сметка на активите на фонда за година косвено се поемат от всички инвеститори	

- Таксите за покупка и обратно изкупуване са процент от нетната стойност на активите на един дял към деня на определянето ѝ.
- Стойността на оперативните разходи се изчислява като % от годишната средна нетна стойност на активите на договорния фонд и се променя като абсолютна стойност. В "Други оперативни разходи" се включват възнаграждение на банката-депозитар, такси на инвестиционните посредници, борсата, Централен депозитар, такси за надзор на КФН и др.
- Допълнителна информация за разходите може да бъде намерена на стр.32 в проспекта на фонда, който е достъпен на [www.capman.bg](http://www.capman.bg).

## Резултати от предходни години



- Графиката за доходността през предходни години има ограничена полезност при прогнозиране на бъдещи резултати.
- В изчислената доходност са включени и годишните разходи на инвестиционното дружество. Приходите от таксите за покупка и обратно изкупуване се превеждат в полза на управляващото дружество.
- Капман Капитал АД стартира дейността си на 28 септември 2004 год.

## Практическа информация

- Банка-депозитар: Обединена Българска Банка АД.
- Допълнителна информация за фонда, включително безплатно копие на проспекта и периодичните отчети, изготвени на български език може да бъде получена на адрес: гр.София, ул. Три Уши 8, ет.6, всеки работен ден от 9:00 до 16:00ч., както и на интернет страница [www.capman.bg](http://www.capman.bg)
- Доходите на акционерите от сделки при условията и по реда на обратното изкупуване на дялове, както и при търговия на БФБ-София не се облагат с данък. Данъчното облагане зависи от конкретни обстоятелства и подлежи на промяна.
- Управляващо дружество „Капман Асет Мениджмънт“ АД изчислява и извършва оповестяване на емисионната стойност и цената на обратно изкупуване два пъти седмично – понеделник и сряда до 14:00 часа чрез: Уведомление до Комисия за финансов надзор; Въвеждане на данни на интернет страницата на управляващото дружество/договорния фонд, включително, но не задължително на интернет страниците на БАУД/финансова медия/агенция.

Договорен фонд "Капман Капитал" е получил лиценз от Комисия за Финансов Надзор ..... в Република България и подлежи на регулиране от Комисия за Финансов Надзор на Република България. Преди получаването на разрешение за преобразуване от ИД в ДФ, колективната инвестиционна схема съществува като ИД Капман Капитал АД – с разрешение за извършване на дейност от Комисия за Финансов Надзор №250-ИД/24.03.2004., лиценз №12-ИД/18.09.2006г.

Управляващо дружество Капман Асет Мениджмънт АД е получило лиценз от Комисия за Финансов Надзор №124-УД от 23.07.2003г. в Република България и подлежи на регулиране от Комисия за Финансов Надзор на Република България.

Към дата: 03.12.2012г.ключовата информация за инвеститорите е актуална и вярна.

Данъчното законодателство на Република България може да окаже въздействие върху индивидуалното данъчно състояние на инвеститора. Договорен фонд "Капман Капитал" може да бъде подведен под отговорност единствено въз основа на декларирана в настоящия документ информация, която е подвеждаща, неточна или е в противоречие със съответните части от проспекта на колективната инвестиционна схема.