

**ДОКЛАД ЗА ДЕЙНОСТТА
НА “СОФАРМА” АД
за деветмесечие
2010 година**



29.10.2010 година

ПРЕГЛЕД НА РАЗВИТИЕТО, РЕЗУЛТАТИТЕ ОТ ДЕЙНОСТТА И СЪСТОЯНИЕТО ПРЕЗ ДЕВЕТМЕСЕЧИЕ 2010 г.

Обща информация за дружеството

„Софарма” АД е търговско дружество, регистрирано в България по ТЗ, със седалище и адрес на управление гр. София, ул. “Илиенско шосе” №16.

„Софарма” АД води началото си от 1933 г. Съдебната регистрация на дружеството е от 15.11.1991 г., решение №1/1991 г. на Софийски градски съд. „Софарма” АД е публично дружество съгласно Закона за публично предлагане на ценни книжа.

„Софарма” АД има едностепенна система на управление със Съвет на директорите от петима членове както следва: д.и.н Огнян Донев - председател и членове Весела Стоева, Александър Тодоров, Андрей Брешков и „Унифарм” АД, чрез представителя си Огнян Палавеев. Дружеството се представлява и управлява от изпълнителния директор д.и.н. Огнян Донев.

Акционерна структура към 30.09.2010

Акционер	%
Донев инвестмънтс холдинг АД	24,69 %
Телекомплект АД	20,42 %
Финансова консултанска компания ЕООД	16,40 %
Gramercy select master fund	6,50%
Gramercy emerging markets fund	6,06%
Други юридически лица	22,58 %
Физически лица	3,35 %

„Софарма” АД е основна структурна единица в групата предприятия „Sopharma Pharmaceuticals”.

Дружеството извършва производство и търговия на лекарствени субстанции и лекарствени форми; научно-изследователска дейност в областта на фитохимията, химията и фармацията.

„Софарма” АД извършва услуги, както с производствено предназначение, така и свързани със спомагателната и обслужващата си дейност.

Дружеството притежава разрешения за употреба по реда на ЗЛАХМ за всички продукти от производствената си номенклатура.

ПРЕГЛЕД НА РАЗВИТИЕТО, РЕЗУЛТАТИТЕ ОТ ДЕЙНОСТТА И СЪСТОЯНИЕТО ПРЕЗ ДЕВЕТМЕСЕЧИЕ 2010 г.

СОФАРМА АД

Обзор

Основни пазари	България	Приносът на местния пазар към общите приходи от основна дейност през деветмесечието на 2010 г. възлиза на 31% (при 36% за базисното деветмесечие)
	Русия	С 37% се увеличава реализираната продукция за Русия през деветмесечието на 2010 г. в сравнение със същия период на 2009 г.
	Украйна	Реализираната продукция за Украйна през деветмесечието на 2010 г. е със 17% повече в сравнение с деветмесечието на 2009 г.
	Кавказ и Средна Азия	За региона на Кавказ и Средна Азия е изнесена продукция с 12% повече в сравнение с базисния период
	Полша	След покриване на всички нови изисквания на Полската Регулаторна Агенция, дружеството изнесе продукция на стойност над 3 200 хил. евро
Нови пазари	Турция, Балкански страни	През деветмесечието на 2010 г. „Софарма” АД реализира приходи с 54% повече от новите си пазари
Продукти		
	Нови деветмесечие 2010	Внедрени са 2 броя нови за фирмата продукти: Silden film tab 50mg и Silden film tab 100mg.
	Очаквани 2010	До края на 2010 г. се очаква да бъдат внедрени още 4 до 6 нови продукта
	Разработки	В процес на разработване са 6 нови технологии за внедряване в завод ОАО „Витамины” в Украйна. Провежда се фармацевтично разработване на около 15 нови за фирмата продукти като: Ацетилин протект; Доксазозин табл.; Аналгин капки ; Метадон разтвор и др.

Грижа за правата на служителите

В „Софарма” съществуват три синдикални организации: Конфедерация на труда „Подкрепа”, Конфедерация на независимите синдикати / КНСБ / и Независим синдикат Промяна. Не се допуска дискриминация по пол, възраст, религия, политическа принадлежност. Полагат се грижи за работниците с намалена работоспособност, като се трудоустрояват на подходящи за здравословното им състояние работни места.

„Софарма” АД спазва стриктно Закона за защита срещу дискриминация. Не се допуска преференциално отношение, привидно спазване на закона, както и наличие на квоти. Не се допуска преследване за оплакване.

Във вътрешните правила на предприятието са регламентирани продължителността на работното време, редуването на смените, осигуряването на почивка.

Промени през деветмесечието на 2010

От началото на 2010 г. чрез предлаганата от „Сервиз финансови пазари” ЕООД нова услуга, оповестената пред обществеността чрез „Х3News” регулирана и друга информация се публикува и на сайта на www.infostock.bg. По този начин се разширява кръгът от потребители, имащи достъп до публикуваната информация.

На 16.04.2010 г. в „Софарма” АД бяха официално открити нови лаборатории с обща площ надвишаваща 600 m², които са предназначени за физикохимични изпитвания. Лабораториите са оборудвани с инструменти, позволяващи разработването на най-съвременни методи за окачествяване на изходни суровини и материали и готови лекарствени форми. Съвременната техника позволява създаване на методи за анализ на нови и вече утвърдени на пазара продукти с цел усъвършенстване на производствените технологии.

„Софарма” АД представи на българския пазар нов медикамент за лечение на високо кръвно налягане и други сърдечни заболявания - Небикард. Предстои въвеждането на 6 нови молекули в следващите месеци с цел попълване на портфолиото с последни поколения кардиологични лекарства. На официалното представяне на продукта, обръщение към присъстващите над 120 кардиолози-експерти, институции, регулаторни органи и бюджетни организации, партньори на „Софарма” АД и други, направи д-р Антъни Хегърти – президент на Световната Асоциация по Хипертония, Манчестър, UK.

Федералната служба за безопасността в здравеопазването на Австрия издаде регистрация на търговската марка на „Софарма” АД Nivaject – позната на българския пазар като Нивалин. Регистрацията е за инжекционен разтвор в ампулна форма в две концентрации от 5мг. и 2.5мг.

В класация на в-к „Капитал” от 9 януари т.г. акцията на “Софарма” АД беше обявена за акция номер едно за 2009 година с постигнат ръст в цената на една акция от 77%. През 2009 година са извършени 6 157 сделки, чрез които бяха изтъргувани 8 804 916 акции с общ оборот за годината близо 28 милиона лева. Максималната средно-претеглена цена е 4,47 лева, а средно-претеглената цена е 3,17 лева (данни на “БФБ—София” АД).

На 23.06.2010 г. от 11 часа в седалището на дружеството, гр. София, ул. „Илиенско шосе” 16 се проведе редовно Общо събрание на акционерите на „Софарма” АД. Уведомлението за взетите решения и материалите от събранието бяха своевременно предоставени на Комисията за финансов надзор, Българската фондова борса и обществеността.

Българската конфедерация за връзки с обществеността награди „Софарма” АД за принос в развитието на PR професията в България. Тазгодишните награди имаха за цел да отличат тези, които наистина са допринесли за развитието на отделните сфери в PR професията в България за да служат за пример и на бъдещите специалисти с етичната си и упоритата работа в областта на комуникациите.

Промени през деветмесечието на 2010

Съветът на директорите стартира първа процедура по обратно изкупуване на акции на „Софарма” АД, съгласно решението на Общото събрание на акционерите на дружеството, проведено на 23.06.2010 г., при следните параметри

- брой акции, които ще бъдат изкупени : до 3 960 000 (три милиона и деветстотин и шестдесет хиляди) броя, представляващи 3% от общия брой акции, издадени от дружеството;

- срок за извършване на изкупуването – не по-дълъг от 24 месеца;

- минимална цена на обратното изкупуване – 3,50 лева;

- максимална цена на обратното изкупуване – 5,50 лева;

- упълномощен инвестиционен посредник: София Интернешънъл Секюритиз АД и „Първа финансова брокерска къща” ООД.

През септември т.г. „Софарма” АД спечели две награди „Продукт на годината” в ежегодния конкурс „Панацея 2010”, в Украйна продукта си Бронхолитин сироп за кашлица и фитопродукта Карсил обвити таблетки. Двата продукта са водещи от години в портфолиото на компанията и са добре познати и със широко приложение в Украйна и на редица други пазари, на които „Софарма” АД изнася своята продукция. Наградите са още едно доказателство за доброто име на компанията и за стабилните ѝ позиции на фармацевтичния пазар в Украйна.

На 24.09.2010 г. бе направена първата копка на завод на „Софарма” АД за твърди лекарствени форми край Белград в Сърбия. Стойността на инвестицията е 8 млн. евро. Изгражданият завод с площ 12 хил. кв. м. е проектиран изцяло в съответствие с европейските изисквания и включва целия производствен цикъл от изходната суровина до крайния продукт включително модерни складове и лабораторен комплекс в съответствие с изискванията на GMP. Заводът ще осигури 110 работни места.

Във връзка с промяна правото на глас следствие на преобразуване чрез вливане на “Софарма Логистика” АД в “Софарма Трейдинг” АД, “Софарма” АД намали участието си в капитала на “Софарма Трейдинг” АД на 83,57%.

През последната седмица в поредица от сделки „Софарма” АД успя да придобие пряко значителен пакет акции от капитала на „Унифарм” АД, следствие от взето решение на редовно ОСА, проведено през м.юни т.г.

Към 25.10.2010 г. „Софарма” АД притежава 47,08% от капитала на „Унифарм” АД.

Преглед на дейността на дружеството

Производство

• „Софарма” АД е разположено върху 6 локации с производствено предназначение и 2 с логистично, няма клонове.

• Производствената дейност на дружеството се осъществява и развива в следните основни направления:

• Производство на субстанции и препарати на основата на растителни суровини (фитохимично производство);

• Готови лекарствени форми:

»Твърди таблетки, обвити таблетки, филмирани таблетки, капсули;

»Галенични - супозитории, капки, сиропи, унгвенти;

»Парентерални - инжекционни разтвори, лиофилни прахове за инжекции;

Макар и ориентирана към генеричните фармацевтични продукти, Софарма е известна от години с традиционното производство на няколко (14 на брой) уникални продукта на база растителни екстракти получавани по собствено създадени технологии. Тези продукти са защитени освен с търговска марка, и с патент или фирмено ноу хау.

По отношение на генеричните продукти, които произвежда, за тяхната пазарна отличителност Софарма залага на бранд имена, всички от които са регистрирани търговски марки на дружеството.

The logo for Nivalin features the word "Nivalin" in a bold, teal, sans-serif font. A registered trademark symbol (®) is located to the upper right of the text. A stylized graphic element, consisting of three curved lines in shades of green and yellow, is positioned above the letter 'i'.

Интелектуална собственост

През всичките години на своето съществуване, Софарма генерира и защитава своята интелектуална собственост. В резултат дружеството притежава голям брой обекти на интелектуална собственост, по-голямата част от които регистрирани права (марки, патенти, дизайни) и по-малка част нерегистрирани обекти – предимно технологии.

Тези активи са резултат от специалната политика на дружеството към продуктово и технологично обновление, и в частност към иновациите.

The logo for TRIBESTAN consists of the word "TRIBESTAN" in a bold, blue, sans-serif font. A registered trademark symbol (®) is located to the upper right of the text.The logo for PHYTIN features a stylized sun with a smiling face, rendered in yellow and orange, positioned above a large red letter 'P'. Below this graphic, the word "PHYTIN" is written in a bold, red, sans-serif font. A registered trademark symbol (®) is located to the upper right of the text.

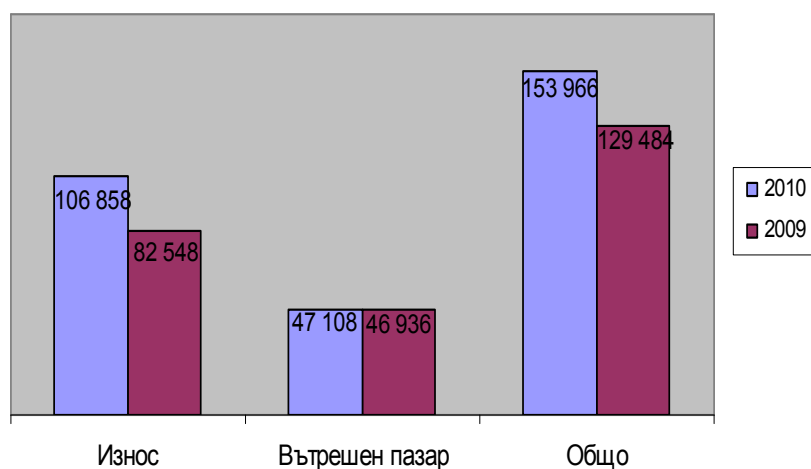
Доклад за дейността

Резултати от дейността.

„Софарма” АД приключи деветмесечието на 2010 г. с нетна печалба в размер на 36 030 хил. лв., което е със 17% повече в сравнение с деветмесечието на 2009 г. Печалбата от оперативна дейност възлиза на 40 042 хил. лв.

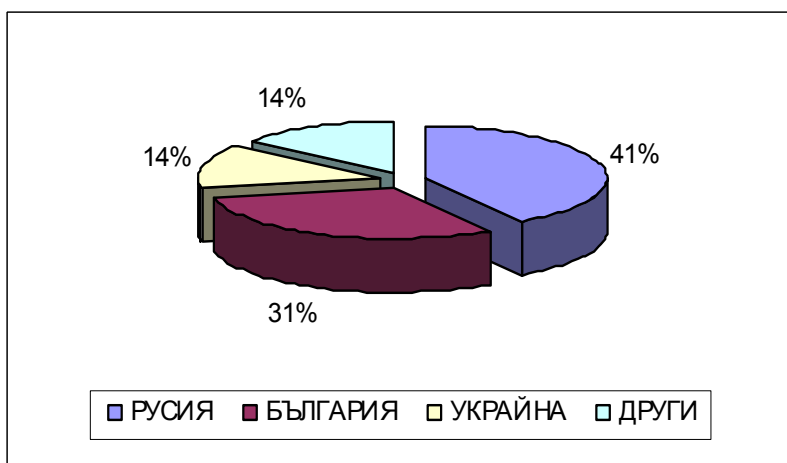
Върху общия ръст на приходите на дружеството с най-голямо влияние са приходите от продажба на продукцията

**Приходи от продажби за деветмесечието
в хил.лева**



Те заемат 98% от приходите през деветмесечие 2010 г., като увеличението им спрямо същия период на 2009 г. е с 24 482 хил. лв. (с 19%). Основен фактор за увеличението на приходите от продажби е ръста на продажбите от износ (29%).

С най-значимо увеличение са продукти като Темпалгин, Карсил, Седал М, Индометацин, Цинаризин, Троксирутин гел, Трибестан, Витамин В комплекс, Индометацин и др.



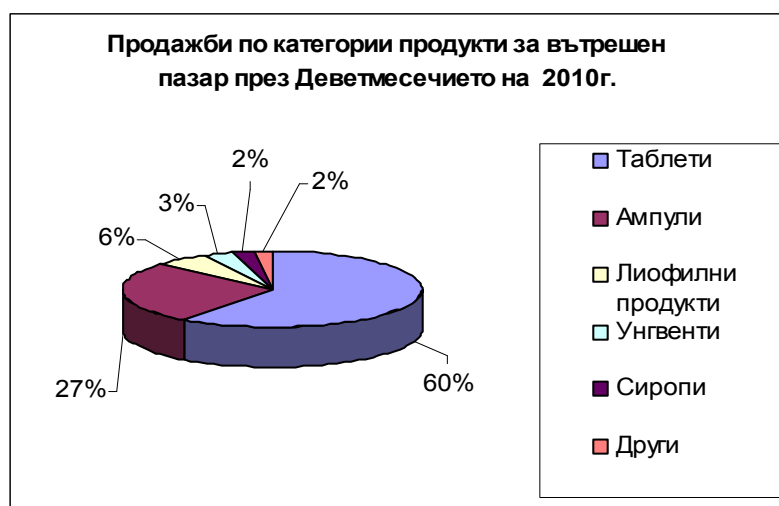
Общият осреднен ръст на продажбите на по-малките по обем външни пазари е 14% (изнесена е продукцията в 32 страни). Увеличава се делът на изнесената продукцията за Молдова (с 35%), за Литва и Латвия (със 7%), Монголия (с 35%). С най-висок относителен дял в обема на износа са таблетните форми, следвани от ампули, сиропи, унгвенти и лиофилни флакони.

Вътрешен пазар



Продажбите на „Софарма“ АД на вътрешния пазар запазват стойността си спрямо деветмесечието на 2009 г., като се увеличава относителния дял на износа в структурата на приходите от продажби.

През деветте месеца на 2010 г. се запазва структурата на продажбите на дружеството на вътрешния пазар, като с най-голям относителен дял са таблетните и ампулните форми - общо около 87%.



„Софарма“ АД заема 6% от общия обем на българския аптечен пазар. Позициите на основните конкуренти на дружеството на територията на страната са както следва: Actavis - с дял 8%, Glaxosmithkline – 6%, Roch – 6%, Sanofi-Aventis-Zentiva – 6%, Roche—6%, Servier – 5%, Novartis – 5%, Bayer – 4%, Menarini – 3%, Pfizer – 3%, Astra Zeneca –3%, Thaikapharma – 2%, Gedeon Richter – 2%, KRKA – 2%, и др.

ПРЕГЛЕД НА РАЗВИТИЕТО, РЕЗУЛТАТИТЕ ОТ ДЕЙНОСТТА И СЪСТОЯНИЕТО ПРЕЗ ДЕВЕТМЕСЕЧИЕ 2010 Г.

СО ФАРМА АД

Други доходи от дейността

ДРУГИ ДОХОДИ ОТ ДЕЙНОСТТА	2010 BGN '000	2009 BGN '000	ръст %	отн. дял %
Приходи от предоставяне на услуги	1 782	1 903	-6%	78%
Печалба от продажба на стоки	497	480	4%	22%
Печалба от продажба на материали	215	226	-5%	9%
Лихви по разплащателни сметки и от клиенти	4	3	33%	0%
Приходи от финансираня	26	161	-84%	1%
Нетни загуби от курсови разлики от ТВз, ТЗ, РС	(151)	(35)	331%	-7%
Печалба от продажба на дълготрайни активи	(159)	(129)	23%	-7%
Други (виж бел. към ФО)	63	57	11%	3%
Общо	2 277	2 666	-15%	100%

Другите доходи от дейността на дружеството намаляват с 389 хил. лв. спрямо деветмесечието на 2009 г. основно от намаляване на приходите от предоставяне на услуги.

Дружеството отчита увеличение на нетните загуби от валутнокурсони разлики по търговски вземания и задължения и текущи разплащателни сметки.

Намаление отчитат печалбата от продажба на материали, приходи от финансираня, увеличава се загубата от продажба на дълготрайни активи.

Разходи за дейността

Разходи за дейността	2010 BGN '000	2009 BGN '000	ръст %	отн. дял %
Промени в запасите от готова продукция и незавършено	(2 209)	3 429	-164%	2%
Разходи за суровини и материали	(37 932)	(32 283)	17%	33%
Разходи за външни услуги	(46 442)	(37 875)	23%	40%
Разходи за персонала	(20 671)	(18 861)	10%	18%
Разходи за амортизации	(6 399)	(7 012)	-9%	6%
Други разходи за дейността	(2 548)	(3 790)	-33%	2%
Общо разходи за дейността	(116 201)	(96 392)	21%	100%

Разходите за дейността през деветмесечието на 2010 г. се увеличават с 21% спрямо деветмесечието на 2009 г. обусловено от увеличение на производството и продажбите за отчетния период.

Изменението на наличностите от продукция и незавършено производство са в посока на намаление със 164%.

Разходите за материали (с дял 33%) се увеличават с 18% или с 5 649 хил. лв. Разходите за основните материали нарастват с 4 182 хил. лв. или с 16%, поради увеличение на производството и основно продукцията за износ.

Разходите за топлоенергия се запазват спрямо базисния период. Дружеството премина към собствено производство на пара на двете производствени площадки и на административната сграда.

Увеличение отчитат разходите за резервни части, лабораторни и технически материали (с 1 164 хил. лв.) следствие на модернизирание на заводските лаборатории и производството.

РАЗХОДИ ЗА МАТЕРИАЛИ	2010 BGN '000	2009 BGN '000	ръст %	отн. дял %
Основни материали	30 576	26 394	16%	81%
Резервни части и лабораторни и технически материали	2 326	1 162	100%	6%
Топлоенергия	1 822	1 824	0%	5%
Електроенергия	1 449	1 360	7%	4%
Горива и смазочни материали	731	599	22%	2%
Вода	545	516	6%	1%
Охрана на труда	390	300	30%	1%
Други (виж бел. към ФО)	93	128	-27%	0%
Общо	37 932	32 283	17%	100%

ПРЕГЛЕД НА РАЗВИТИЕТО, РЕЗУЛТАТИТЕ ОТ ДЕЙНОСТТА И СЪСТОЯНИЕТО ПРЕЗ ДЕВЕТМЕСЕЧИЕ 2010 г.

СО ФАРМА АД

Доклад за дейността

РАЗХОДИ ЗА ВЪНШНИ УСЛУГИ	2010 BGN '000	2009 BGN '000	ръст %	отн. дял %
Изработка	26 170	19 162	37%	56%
Реклама	5 719	3 964	44%	12%
Комисионни възнаграждения	2 574	1 036	148%	6%
Транспорт	1 832	1 995	-8%	4%
Логистични услуги по износ и вътрешен пазар	1 571	1 724	-9%	3%
Държавни, регулаторни такси и местни данъци	1 619	1 384	17%	3%
Поддръжка на сгради и оборудване	951	1 660	-43%	2%
Застраховки	775	748	4%	2%
Консултантски услуги	890	1 479	-40%	2%
Граждански договори Охрана	650 546	589 596	10% -8%	1% 1%
Други (виж бел.към ФО)	3 145	3 538	-11%	7%
Общо	46 442	37 875	23%	100%

Разходите за външни услуги заемат 40% относителен дял от разходите за дейността и се увеличават с 8 567 хил. лв. главно в частта на разходите за:

- изработка - във връзка с увеличаване на производство за износ на дружеството;
- реклама;
- комисионни възнаграждения, граждански договори, застраховки, държавни и регулаторни такси.

През деветмесечието дружеството отчита по-малко разходи за лицензионни възнаграждения и такси по договори с чуждестранни компании.

РАЗХОДИ ЗА ПЕРСОНАЛА	2010 BGN '000	2009 BGN '000	ръст %	отн. дял %
Текущи възнаграждения	16 772	15 174	11%	81%
Вноски по социалното осигуряване	3 133	3 058	2%	15%
Социални придобивки и плащания	766	629	22%	4%
Общо	20 671	18 861	10%	100%

Разходите за персонала (с дял 18%) нарастват с 1 810 хил. лв. Към 30.09.2010 г. средно-списъчният състав на персонала в дружеството е 1 765 работници и служители (при 1 773 към 31.12. 2009 г.)

ДРУГИ РАЗХОДИ ЗА ДЕЙНОСТТА	2010 BGN '000	2009 BGN '000	ръст %	отн. дял %
Представителни разходи	1 458	810	80%	57%
Брак на ГП и НП	291	1		11%
Командировки	354	248	43%	14%
Отписани вземания	530	264	101%	21%
Дарения	255	331	-23%	10%
Непризнат данъчен кредит по ДДС	57	80	-29%	2%
Начисл./възст. обезценка на вземания	(555)	1 647		-22%
Плащания към бюджета	62	136	-54%	2%
Обучение	55	72	-24%	2%
Други (виж бел.към ФО)	41	201	-80%	2%
Общо	2 548	3 790	-33%	100%

Разходите за амортизации (с дял 5%) се намаляват с 613 хил. лв.

Дружеството се стреми да оптимизира непряко свързаните с основната дейност разходи попадащи в "други разходи". Те се намаляват с 1 242 хил. лв. главно в частта на дарения, брак и обезценки на вземания, обучение и други.

Доклад за дейността

	2010	2009	ръст	отн. дял
	BGN'000	BGN'000	%	%
Финансови приходи				
Приходи от дялово участие	2879	2862	1%	53%
Приходи от лихви по предоставени заеми	2204	1371	61%	40%
Приходи от лихви по депозити	276	0		5%
Нетна печалбаот курсови разлики по заеми	95	0		2%
Приходи от операции с инвестиции	5	63	-92%	0%
Общо	5459	4296	27%	100%
Финансови разходи				
Разходи за лихви по получени заеми	(4 740)	(4 921)	-4%	91%
Банкови такси по заеми и гаранции	(256)	(157)	63%	5%
Разходи от операции с инвестиции	(234)	(240)	-3%	4%
Нетна загуба от курсови разлики по заеми	0	(172)		0%
Общо	(5 230)	(5 490)	-5%	100%
СОБСТВЕН КАПИТАЛ И ПАСИВИ	30.9.2010	31.12.2009	ръст	отн. дял
	BGN '000	BGN '000	%	%
СОБСТВЕН КАПИТАЛ				
Основен акционерен капитал	132 000	132 000	0%	46%
Обратно изкупени собствени акции	-921			0%
Резерви	121 570	88 185	38%	42%
Неразпределена печалба	36 031	33 594	7%	12%
	288 680	253 779	14%	68%
ПАСИВИ				
Нетекущи задължения				
Дългосрочни банкови заеми	3 823	24 606	-84%	41%
Пасиви по отсрочени данъци	4 044	3 934	3%	43%
Задължения към персонала при пенсиониране	1 154	1 154	0%	12%
Задължения по финансов лизинг	351	326	8%	4%
	9 372	30 020	-69%	7%
Текущи задължения				
Краткосрочни заеми	80 233	53 054	51%	63%
Краткосрочна част на дългосрочни банкови заеми	31 973	52 083	-39%	25%
Търговски задължения	9 423	8 589	10%	7%
Задължения към свързани предприятия	2 365	3 296	-28%	2%
Задължения към персонала и за социално осигуряване	1 295	1 677	-23%	1%
Задължения за данъци	1 047	2 230	-53%	1%
Други текущи задължения	492	508	-3%	0%
	126 828	121 437	4%	93%
ОБЩО ПАСИВИ	136 200	151 457	-10%	32%
ОБЩО СОБСТВЕН КАПИТАЛ И ПАСИВИ	424 880	405 236	5%	100%

Финансовите разходи на дружеството намаляват с 260 хил.лв. в резултат от измененията в разходните операции от курсовите разлики .Разходите за лихви намаляват с 4% въпреки увеличението на общата банкова експозиция, в резултат на сключените нови договори за кредит. Това е и причината за увеличението на разходите за банкови такси по заеми.

Изменението на собствения капитал е в посока на увеличение с 34 901 хил. лв. спрямо 31.12.2009 г. Това е в резултат на увеличение на резервите с 33 358 хил. лв., извършено след решение на ОС на дружеството за заделяне на неразпределената печалба.

Общите пасиви на дружеството намаляват с 10%, като основен фактор е намалението на общата експозиция по банкови заеми с повече от 13 млн. лв. През периода са сключени нови краткосрочни кредити с подобрени условия и с опции за удължаване на срока, които са използвани за рефинансиране на съществуващи дългосрочни банкови задължения. Намаляват и задълженията към свързани предприятия с приблизително 1 млн. лв.

„Софарма” АД има договори за кредит с „Райфайзенбанк” АД, „Банка ДСК” АД, „Пиреос банк”, „Юнионбанк” АД, „Ситибанк” АД, “Би Ен Пи Париба”, “Юробанк И Еф Джи България” АД, “Уникредит Булбанк” АД.

Доклад за дейността

АКТИВ	30.9.2010 BGN '000	31.12.2009 BGN '000	ръст %	отн. дял %	
Нетекущи активи					Към 30.09.2010 г. стойността на общите Активи се увеличават с 19 644 хил. лв. спрямо 31.12.2009 г., дължащо се на увеличението основно на текущите активи. При нетекущите активи най-съществената промяна е в увеличението на предоставените заеми на свързани предприятия и инвестициите на разположение и за продажба (бел. от ФО). Инвестициите в дъщерни дружества заемат 31% от нетекущите активи и се увеличават с 880 хил. лв. спрямо 31.12.2009 г. (бел. от ФО), а инвестиционните имоти се увеличават с 1 336 хил. лв. (бел. от ФО).
Имоти, машини и оборудване	108 474	113 299	-4%	46%	
Инвестиции в дъщерни дружества	73 213	72 333	1%	31%	
Инвестиции на разположение и за продажба	21 745	20 381	7%	9%	
Инвестиционни имоти	19 888	18 552	7%	8%	
Предоставени дългосрочни заеми на свързани предприятия	11 732	10 839	8%	5%	
Инвестиции в асоциирани дружества		1 849	-100%	0%	
Нематериални активи	1 628	1 684	-3%	1%	
Други нетекущи активи	4	7	-43%	0%	
	236 684	238 944	-1%	56%	
Текущи активи					
Материални запаси	45 438	47 302	-4%	24%	
Вземания от свързани предприятия	88 624	76 760	15%	47%	
Търговски вземания	44 760	34 588	29%	24%	
Други вземания и предплатени разходи	3 742	2 714	38%	2%	
Парични средства и парични еквиваленти	5 632	4 928	14%	3%	
	188 196	166 292	13%	44%	
ОБЩО АКТИВИ	424 880	405 236	5%	100%	

ИМОТИ, МАШИНИ И ОБОРУДВАНЕ	30.9.2010 BGN '000	31.12.2009 BGN '000	ръст %	отн. дял %	
Земя и сгради	64 147	66 375	-3%	59%	С най-голям дял от нетекущите активи са имоти, машини и оборудване, които намаляват с близо 5 млн. лева.
Машини, съоръжения и оборудване	32 390	34 778	-7%	30%	
Други	8 228	8 895	-7%	8%	
В процес на придобиване	3 709	3 251	14%	3%	
Общо	108 474	113 299	-4%	100%	

Доклад за дейността

МАТЕРИАЛНИ ЗАПАСИ	30.9.2010 BGN '000	31.12.2009 BGN '000	ръст %	отн. дял %	
Материали	18 963	17 995	5%	42%	Материалните запаси заемат 24% и се намаляват с 1 864 хил. лв. спрямо 31.12.2009 г., основно в частта на готовата продукция (с 4 861 хил. лв.) и стоките (със 142 хил. лв.). Увеличението на незавършеното производство се дължи на дългосрочния планови характер на производството и нарастващата чувствителност на контрагентите на външните пазари на дружеството към ефектите от глобалната икономическа криза.
Готова продукция	16 697	21 558	-23%	37%	
Полуфабрикат	4 790	4 421	8%	11%	
Незавършено производство	4 934	3 132	58%	11%	
Стоки	54	196	-72%	0%	
Общо	45 438	47 302	-4%	100%	

ТЪРГОВСКИ ВЗЕМАНИЯ И ЗАЕМИ	30.9.2010 BGN '000	31.12.2009 BGN '000	ръст %	отн. дял %	
Вземания от клиенти	43 140	32 328			Търговските вземания имат относителен дял 24% и се увеличават с 10 172 хил. лв. в частта на вземанията от клиенти (с 11 127 хил.лв.).
Обезценка на несъбираеми вземания	(270)	(585)			
	42 870	31 743	35%	96%	Предоставените търговски заеми намаляват с 857 хил. лв., както и предоставените аванси с 98 хил. лв.
Предоставени търговски заеми	1 104	1 961	-44%	2%	
Предоставени аванси	786	884	-11%	2%	
Общо	44 760	34 588	29%	100%	

Вземанията от свързани предприятия заемат 47% относителен дял от текущите активи и нарастват с 11 864 хил.лв. (бел.от ФО).

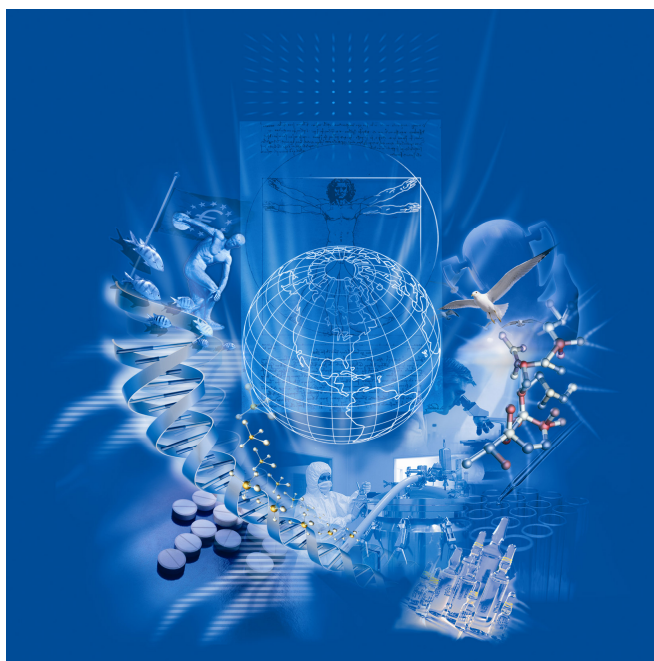
Другите вземания и предплатени разходи заемат 2% от текущите активи и се увеличават с 1 028 хил.лв. (бел.от ФО).

Увеличението на паричните средства и еквиваленти е със 704 хил. лв. спрямо 31.12.2009 г.

Дружеството поддържа високо ниво на приходите и печалбата и няма затруднения при погасяване на задълженията си. Паричната ликвидност на компанията се повишава от 0.04 за предходния период до 0.14.

Доклад за дейността

Финансови коефициенти	9мес.2010г.	9мес.2009г.	Изменение
Рентабилност			
Рентабилност на приходите (нетна печалба./приходи)	23%	23%	0%
Възвръщаемост на СК (нетна печалба/СК)	12%	12%	0%
Възвръщаемост на активите (оперативна печалба/Активи)	9,4%	8,8%	0,6%
Коеф. на ефективност на р-дите (п-ди/Об.Р-ди+Р-ди за Д-ци)	1,28	1,27	0,01
Оборот на активите (Приходи/Активи)	0,24	0,21	0,03
Ликвидност			
Коеф. на текуща ликвидност (Текущи Активи /Текущи Пасиви)	1,35	1,37	-0,02
Коеф. на парична ликвидност (Парични ср-ва./Текущи Пасиви)	0,14	0,04	0,10
Коеф. на бърза ликвидност (Вземания+Парични ср-ва/Текущи Пасиви)	1,02	0,98	0,04
Коеф.на фин. автономност (СК/П)	1,8	1,7	0,1



Промени в цената на акциите на дружеството

Общият брой на издадените към 30.09.2010 г. акции от „Софарма“ АД е 132 000 хил. броя с номинална стойност от 1 лв. на акция. Всички, емитирани акции са поименни, безналични, обикновени и неделими, съгласно Устава на дружеството. Всички издадени акции са от един клас. Всяка акция дава равни права на своя притежател, съразмерни на номиналната стойност на акцията, а именно:

- право на глас в Общото събрание на акционерите;
- право на дивидент;
- право на ликвидационен дял.

Акциите на „Софарма“ АД се търгуват на официалния пазар на БФБ

– София АД, участват във формирането на индексите SOFIX, BG40 и BGTR30. В следващата графика е показано движението на цената на акциите от (01.01.2010 г. до 30.09.2010 г.)

Акциите на дружеството са включени в индексите Down Jones STOXX EU Enlarged Total Market Index с тегло 0,11%, с най-голяма тежест (40%) в Erste Bank Bulgaria Basket, CECE MID на Виенската фондова борса, в сертификата на Райфайзенбанк – Raiffeisen Osteuropa Fonds както и в сертификата ABN AMRO SOFIX – Open-end-certificate и в новия blue-chip индекс Dow Jones STOXX Balkan 50 Equal Weighted Index.

**Движение на цената на акциите за периода
01.01.2010 - 30.09.2010**



Междинният доклад за дейността на Софарма АД за деветмесечието на 2010 г. не е одитиран.

Подпис:

д.и.н. Огнян Донеv

/Изпълнителен директор,

Софарма АД/

29.10.2010 година