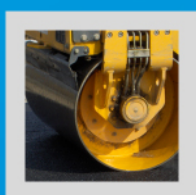


ГОДИШЕН КОНСОЛИДИРАН
ДОКЛАД ЗА ДЕЙНОСТТА НА
“ХОЛДИНГ ПЪТИЩА” АД



2007г.

Холдинг
ПЪТИЩА^{АД}

СЪДЪРЖАНИЕ

1. Резултати от дейността	3
2. Основни рискове, пред които е изправено дружеството.....	16
3. Управителни органи.....	22
4. Предвиждано развитие.....	26
5. Сделки от съществено значение	29
Сключени големи сделки и такива от съществено значение ...	30
Сделки със свързани лица	32
Договори за заем.....	33
Сделки, водени извънбалансово	36
6. Инвестиции.....	38
7. Информация за акциите	41

РЕЗУЛТАТИ ОТ ДЕЙНОСТТА



1. Резултати от дейността

През изтеклата 2007г. дейността на дружествата от структурата на “Холдинг Пътища” АД бе насочена към активно участие в търгове за инфраструктурно строителство, организирани на територията на Република България. Дейността на “Холдинг Пътища” АД освен участие в големи търгове, включваше и:

- инвестиции в акции и дялове на юридически лица с предмет на дейност, съотносим с този на дружеството;
- организиране и осигуряване на условия за осъществяване дейността на холдинговата структура;
- подпомагане на дъщерните дружества за осъществяване на инвестиционната им дейност, необходима за ресурсното обезпечаване на проектите, по които работят, както и подпомагането им при осъществяване на оперативната им дейност.

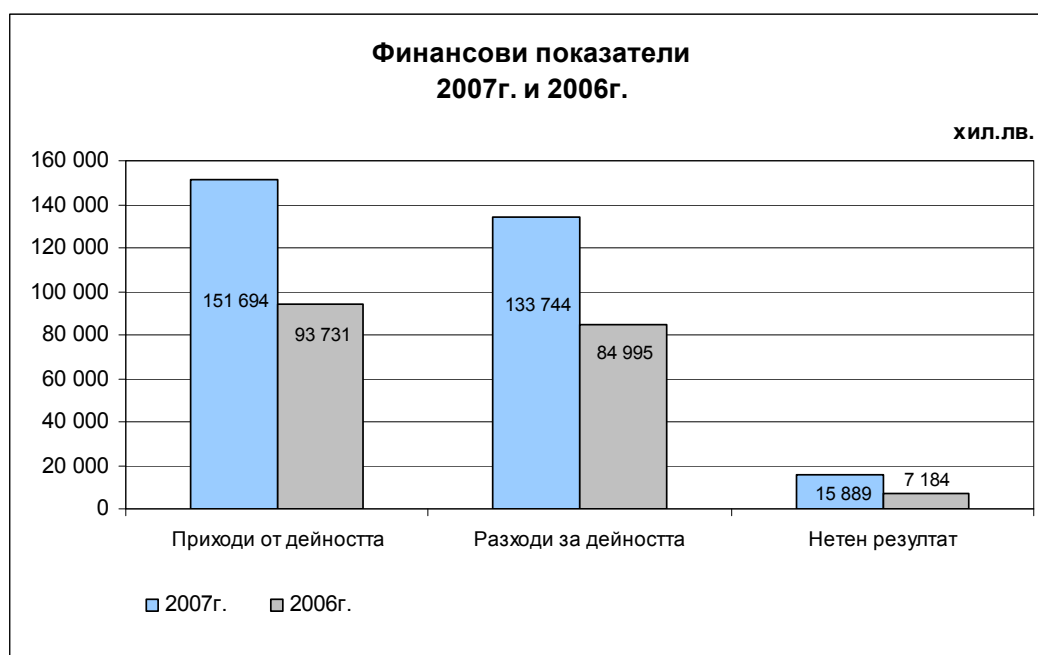
Консолидираните приходи от дейността на “Холдинг Пътища” АД за 2007г. са в размер на 151 694 хил. лв., което е 62% повече в сравнение с 2006г., когато приходите възлизат на 93 731 хил.лв. Ръстът на приходите се предопределя от повишението на консолидираните нетни приходи от продажби, които се повишават с 61% и през 2007г. възлизат на 150 651 хил. лв., а през 2006г. са в размер на 93 333 хил. лв. Финансовите приходи нарастват от 398 хил.лв. през 2006г. до 1 012 хил.лв. през 2007г. Нарастването на финансовите приходи е в резултат от нарастването на приходите от лихви от 321 хил.лв. през 2006г. до 827 хил.лв. през 2007г.

Разходите за дейността съгласно годишния консолидиран финансов отчет за 2007г. са в размер на 133 744 хил. лв. От тях с най-голям дял са разходите за външни услуги – почти 35% или 46 705 хил.лв. Разходите за дейността през 2006г. са в размер на 84 995 хил.лв., от които 35,7% или 30 318 хил.лв. са разходите за външни услуги.

Финансовите разходи съгласно годишния консолидиран отчет за 2007г. са в размер на 6 077 хил.лв., при 2 224 хил.лв. през предходната година. С най-голям относителен дял във финансовите разходи са разходите за лихви – почти 78% през 2007г. и 67% през предходната година.

Съгласно одитирания годишен консолидиран отчет към 31.12.2007г. “Холдинг Пътища” АД реализира нетна печалба в размер на 15 889 хил.лв. През 2006г. дружеството е реализирало нетна печалба в размер на 7 184 хил. лв.

ПОКАЗАТЕЛИ	хил.лв.	
	2007г.	2006г.
Приходи от дейността	151 694	93 731
Разходи за дейността	133 744	84 995
Нетна Печалба/ Загуба от дейността	15 889	7 184
Нетни приходи от продажби	150 651	93 333
Разходи по икономически елементи	127 667	82 771
Финансови приходи	1 012	398
Финансови разходи	6 077	2 224
Сума на активите	192 462	117 780
Основен капитал	432	432
Брой акции	17 280	17 280



Коефициенти	2007г.
Рентабилност на приходите от продажби /конс./	10,55%
Възвръщаемост на собствения капитал /конс./ /ROE конс./	29,50%
Възвръщаемост на активите /конс./ /ROA конс./	8,26%
P/E /конс./	39,29
P/S /конс./	4,14

При изчисляване на коефициентите са използвани:

- Нетната печалба от одитирания годишен консолидиран отчет за 2007г.
- Нетните приходи от продажби от одитирания годишен консолидиран отчет за 2007г.
- Собственият капитал според одитирания годишен консолидиран отчет за 2007г.
- Сумата на активите според одитирания годишен консолидиран отчет за 2007г.
- Среднопретеглената цена от последната борсова сесия, на която са се търгували акции на дружеството през 2007г.

Информация относно основните категории стоки, продукти и/или предоставени услуги, с посочване на техния дял в приходите от продажби като цяло и промените, настъпили през отчетната финансова година.

Консолидираните приходи от продажби на "Холдинг Пътища" АД през 2007г. възлизат на 150 651 хил.лв., което е с 62% повече в сравнение с 2006г., когато са в размер на 93 333 хил.лв. С най-голям относителен дял са приходите от строителство и рехабилитация – 48% през 2007г. и 55% през 2006г. Следват ги приходите от продажба на стоки - 38% през 2007г. и 31% през 2006г. Делът на приходите от поддръжка на пътища и пътни съоръжения е 6,6% през 2007г. и 6,5% през 2006г. В категорията други приходи попадат 5,7% от нетните

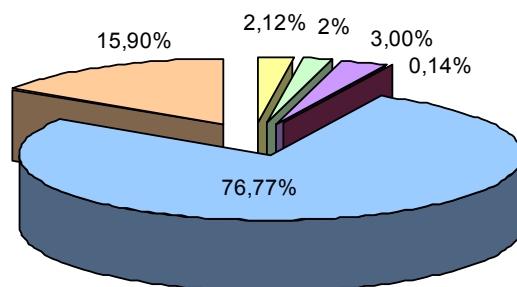
приходи от продажби през 2007г. и 4,6% през 2006г. Консултантските услуги съставляват 1,5% от нетните приходи от продажби през 2007г. и 2,6% през предходната година.

Основни категории продукти и /или предоставени услуги

хил.лв.

Категории продукти/ услуги	Приходи			
	2007г.		2006г.	
	Стойност	Отн. дял	Стойност	Отн. дял
Продажба на асфалтови смеси	3 196	2,12 %	2 901	3,11 %
Продажба на инертни материали	3 111	2,07 %	1 887	2,02 %
Продажба съоръжения безопасност на движението	4 512	3,00 %	2 371	2,54 %
Транспортни услуги	212	0,14 %	156	0,17 %
Строителство и рехабилитация	115 662	76,77 %	80 315	86,05 %
Други приходи	23 958	15,90 %	5 703	6,11 %
Всичко приходи	150 651	100 %	93 333	100 %

Приходи по категории продукти / услуги
2007г.



- Продажба на асфалтови смеси
- Продажба на инертни материали
- Продажба на съоръжения за безопасност на движението
- Транспортни услуги
- СМР
- Други приходи



Приходи по категории дейности, вътрешни и външни пазари и информация за източниците за снабдяване с материали, необходими за производството

Приходи по категории дейности

хил.лв.

Категории продукти/ услуги	Приходи			
	2007г.		2006г.	
	Стойност	Отн. дял	Стойност	Отн. дял
Продажба на асфалтови смеси	3 196	2,12 %	2 901	3,11 %
Продажба на инертни материали	3 111	2,07 %	1 887	2,02 %
Продажба съоръжения безопасност на движението	4 512	3,00 %	2 371	2,54 %
Транспортни услуги	212	0,14 %	156	0,17 %
Строителство и рехабилитация	115 662	76,77 %	80 315	86,05 %
Други приходи	23 958	15,90 %	5 703	6,11 %
Всичко приходи	150 651	100 %	93 333	100 %

Основни клиенти на дружествата в групата са държавните, общинските и местните власти, в чийто ресор е изграждането и поддържането на пътната инфраструктура.

Дейността на Холдинга е диверсифицирана както по отношение на видовете работи, така и по отношение на възложителите. Холдингът изпълнява поръчки на Фонд „Републиканска пътна инфраструктура“ и на отделни министерства – Министерство на регионалното развитие и благоустройството, Министерство на финансите, а така също и на различни общини, както и на частни инвеститори.

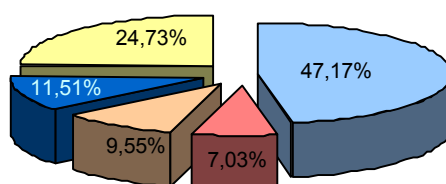
Приходи по Възложители

хил.лв.

Възложители	Приходи			
	2007г.		2006г.	
	Стойност	Отн. дял	Стойност	Отн. дял
Фонд „Републиканска пътна инфраструктура“	71 066	47,17%	48 831	52,32%
Министерство на регионалното развитие и благоустройството	10 598	7,03%	4 449	4,77%
Министерство на финансите	-	0,0%	2 722	2,9%
Столична община	14 391	9,55%	3 209	3,44%
Общини	17 340	11,51%	11 607	12,44%
Други	37 256	24,73%	22 515	24,12%
Всичко приходи	150 651	100,0%	93 333	100,0%

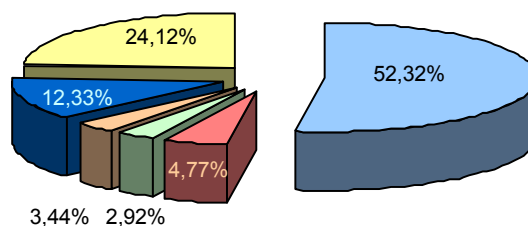
Основен контрагент на структурата е Фонд „Републиканска пътна инфраструктура“, с относителен дял в общите приходи на консолидирана база съответно 47,17 % през 2007г. и 52,32% през 2006г. През 2007г. приходите от обекти, възложени от МРРБ са 7%, а през 2006г. - 5% от общите приходи. Приходите от Столична община са 9,55% от общите приходи от продажби през 2007г., а през 2006г. делът им е 4,77%. Приходите от други общини са около 12% през 2007г. и 2006г. Около 25% от всички приходи от продажби са от други възложители.

Приходи по Възложители
2007г.



- Фонд РПИ
- Министерство на регионалното развитие и благоустройството
- Столчина община
- Други общини
- Други

Приходи по Възложители
2006г.



- Фонд РПИ
- Министерство на регионалното развитие и благоустройството
- Министерство на финансите
- Столчина община
- Други общини
- Други

Дейността на „Холдинг Пътища“ АД през предходните 2 години е съсредоточена изцяло на вътрешния пазар.

Приходи по пазари

хил.лв.

Пазари	Приходи			
	2007г.		2006г.	
	Стойност	Отн.дял	Стойност	Отн.дял
Вътрешен пазар	150 651	100%	93 333	100%
Външен пазар	0	0%	0	0%
Всичко	150 651	100%	93 333	100%

Основните суровини и материали, използвани в пътно-строителната дейност са битум, инертни материали и асфалтови смеси.

Дружествата не са зависими от доставчици, тъй като пазарът на суровини и материали за пътностроителни работи е добре развит и с достатъчно голям брой контрагенти на него. Ръководството на „Холдинг Пътища“ АД избира да работи с доставчици, предлагащи оптимални цени, високо качество, гъвкава структура на доставките и плащането.

С цел осигуряване на най-благоприятни финансови условия Холдингът закупува централизирано горива и технологична сол и снабдява с тях дружествата в групата. Основен доставчик на закупуваните горива и сол е „ДСП 1“, а транспортирането им се извършва от фирма „Петролмаг“.

Дружествата в структурата притежават концесии за експлоатация на кариери за добив на инертни материали и собствени асфалтови бази. На по-отдалечени обекти, където не могат да се осигурят инертни материали и асфалтови смеси собствено производство, те се закупуват от доставчици.

Анализ на съотношението между постигнатите финансови резултати, отразени във финансовия отчет за финансовата година, и по-рано публикувани прогнози за тези резултати

	Публикувана прогноза (съгл. Информация, представена на ИОСА, проведено на 11.12.2007г.)	Финансов резултат (съгл. Годишен консолидиран финансов отчет 31.12.2007г.)
Приходи	160 млн.лв.	150 651 хил.лв.
Финансов резултат	51 млн.лв.	15 889 хил.лв.

Съгласно одитирания консолидиран финансов отчет към 31.12.2007г. реализираните приходи са в размер на 150 651 хил.лв., а нетната печалба за групата е 15 889 хил.лв.

Прогнозираната печалба в размер на 51 млн. лв. е дадена като сума от финансовите резултати на всички дружества в групата, без да се анулират сделките между свързани лица. Реализираната печалба на групата, определена по този начин е 51 570 хил.лв., но след елиминиране на сделките между свързани лица, нетният резултат за групата става 15 889 хил.лв.

Нетните приходи от продажби, определени като сума от приходите от продажби на дружествата в групата е 224 685 хил.лв. и след приспадането на сделките между свързани лица, консолидираните приходи от продажби стават 150 651 хил.лв.

Събития и показатели с необичаен характер, имащи съществено влияние върху дейността и реализираните приходи и извършени разходи; Оценка на влиянието им върху резултатите през текущата година.

Дейността на „Холдинг Пътища“ АД и неговите дъщерни дружества, реализираните приходи и извършените разходи на са повлияни от събития с необичаен характер.

Използвани финансови инструменти, цели и политика по управление на финансовия риск, включително политика на хеджиране и експозиция по отношение на ценовия, кредитния и ликвидния риск и риска на паричния поток.

През разглеждания период дружествата в групата не са използвали финансови инструменти като ценни книжа, инструменти на паричния пазар и деривативни финансови инструменти, като

финансови опции, фючърси и форуърдни сделки, лихвени и валутни суапове.

Характерно за дейността на дружествата в групата е използването на банкови гаранции, свързани с изпълнението на инфраструктурни проекти. Друг основен финансов инструмент, използван от „Холдинг Пътища“ АД и дъщерните му дружества са кредитите за оборотни средства. Използването му се налага от бързия растеж в сектора и продължаващия тренд на растеж на броя и обема поръчки, които дружествата изпълняват.

Ръководството на Холдинга провежда внимателен анализ и оценка на финансовите рискове и търси начини да неутрализира потенциалните отрицателни ефекти върху финансовите показатели на дружествата в групата. Видовете финансови рискове, характерни за "Холдинг Пътища" АД и експозицията на дружествата по отношение на всеки от тях е разгледана в т.2 Основни рискове.

Анализ и оценка на политиката относно управлението на финансовите ресурси с посочване на възможностите за обслужване на задълженията, евентуалните заплахи и мерки, които емитентът е предприел или предстои да предприеме с оглед отстраняването им.

„Холдинг Пътища“ АД провежда стриктна политика по управление на финансовите ресурси. Дружеството използва различни техники за намаляване на риска, свързан с размера и структурата на задълженията с цел гарантиране на възможностите за обслужването им. При използването на кредити се извършва внимателен анализ и оценка на пазарната среда и на конкретните условия за финансиране, особено в случаите на финансиране на инвестиционни проекти.

Дружеството е установило политика на текущо следене на вземанията. За целта финансово-счетоводния отдел извършва ежеседмичен преглед на вземанията по клиенти, на получените постъпления и анализ на неплатените суми.

Основни характеристики на прилаганите в процеса на изготвяне на финансовите отчети система за вътрешен контрол и система за управление на рискове

При изготвянето на годишния консолидиран финансов отчет на "Холдинг Пътища" АД са съблюдават изискванията на Закона за счетоводството и Международните стандарти за финансови отчети. В процеса на изготвянето на отчетите се прилагат счетоводни процедури които осигуряват:

-

- Спазване на одобрената от управителните органи счетоводна политика, изработена в съответствие с международните стандарти за финансови отчети
- Вярно, точно и своевременно осчетоводяване на стопанските процеси
- Навременност на подаваната към счетоводния отдел информация
- Наличие на програмни продукти, осигуряващи автоматизиране на процесите, систематизиране на информацията, улесняване достъпа до данните от първичните документи и надеждното им архивиране
- Предвиждане на коригиращи действия при допускане на грешки от различно естество в счетоводния отдел.

Годишният консолидиран финансов отчет на дружеството подлежи на задължителен независим финансов одит. Независимият финансов одит осигурява независимо мнение относно достоверното представяне на финансовото състояние и резултата на дружеството във финансовия отчет.

През 2008г. е създаден отдел Вътрешен контрол, но неговите функции са основно контрол върху производствената дейност и изпълнението на обекти в структурата. Целта на отдела за вътрешен контрол е повече да управлява, отколкото да елиминира риска от съществени грешки и пропуски при изготвяне на финансовите отчети.

Важни събития, настъпили след датата на съставяне на годишния консолидиран финансов отчет

През април 2008г. във връзка със закупуването на дълготраен материален актив – асфалтова база Global 160 Quick, "Холдинг Пътища" АД сключи договор за кредит с UBS AG – Швейцария. На основание чл.114, ал.8 от ЗППЦК за сключването на договора не се изисква решение на Общото събрание на акционерите.

През януари 2008г. „Холдинг Пътища“ АД сключи договор с община Банско за изпълнение на обществена поръчка с предмет: „Рехабилитация на общински път Банско - хижа Вихрен, включително отклонението до местността Чалин Валог“, чиято стойност превишава 10% от средните приходи на дружеството за последните 3 години.

През януари 2008г. „Холдинг Пътища“ АД сключи договор за "Инженеринг – проектиране и изграждане на път „III – 809 Радунци-Борущица“ от км. 20+ 700 до км. 27 + 100", чиято стойност превишава 10% от средните приходи на дружеството за последните 3 години. Срокът за изпълнение на проекта е 23 месеца.

„Холдинг Пътища“ АД сключи договори за разкриване на регулирана информация чрез следните медии: „Инвестор.БГ“ АД, чрез сайта www.investor.bg категория „Бюлетин“ и „Профит БГ Груп“ ООД, чрез сайта www.profit.bg, категория „Бюлетин“

На 17.01.2008г. „Холдинг Пътища“ АД прие бюджета, инвестиционната програма и бизнеспрограмата за 2008г. Прогнозните финансови резултати за 2008г. са: приходи в размер на 210-220 млн.лева, нетна печалба– 42 млн.лв. и инвестиционна програма в размер на 42 млн. лева (с ДДС).

От 13 март 2008г. „Холдинг Пътища“ АД влезе в състава на индекса SOFIX, където се включват най-ликвидните емисии, търгувани на регулирания пазар.

Висящи съдебни, административни или арбитражни производства, касаещи задължения или вземания на емитента в размер най-малко 10 на сто от собствения му капитал

„Холдинг Пътища“ АД не е страна по висящи съдебни, административни и арбитражни производства, касаещи задължения или вземания на дружеството в размер надвишаващ 10 на сто от собствения му капитал.

Действия в областта на научноизследователската и развойната дейност

Дружествата в групата нямат научноизследователска и развойна дейност.

ОСНОВНИ РИСКОВЕ



2. Основни рискове, пред които са изправени дружествата в групата

Рисковите фактори могат да се класифицират най-общо в следните групи: общи, систематични и несистематични.

Като **общи** се характеризират рисковете свързани с природни бедствия, социални катаклизми, войни, големи производствени аварии, екологични катастрофи и други извънредни обстоятелства. Те по правило се минимизират чрез използване на съответните застрахователни продукти.

Систематичните рискове са свързани с макросредата, в която дружествата функционират, поради което не подлежат на управление от страна на ръководния екип. Те влияят с различна тежест върху дейността на дружествата и се появяват в различни периоди.

Несистематични рискове са пряко относимите към дейността на дружествата рискове. Те могат да се класифицират в две групи: отраслов риск и фирмен риск.

Отрасловият риск е свързан със състоянието и тенденциите в развитието на отрасъла – суровини и материали, технологии, конкуренция, рентабилност.

Фирменият риск е свързан с характера на основната дейност, с параметрите и организацията на производствено-технологичния процес, с обезпечеността, с финансови резултати и с други фактори. Влиянието на този риск върху дейността на дружествата зависи от професионалните качества на мениджмънта. За неговото минимизиране се разчита на повишаване ефективността от вътрешнофирмено планиране и прогнозиране, които ще осигурят възможности за преодоляване на евентуални негативни последици от настъпило рисково събитие. Разновидности на фирмения риск са: бизнес рискът, рискът свързан с ликвидността, финансовият риск.

Несистематични рискове

Пазарен риск

„Холдинг Пътища“ АД и дружествата в групата са изложени на общите рискове, отнасящи се до всички стопански субекти, заети в сектора на инфраструктурното строителство:

- ♦ Дружествата работят основно на българския пазар на пътностроителни услуги, където обемът на поръчките е в пряка зависимост от държавния бюджет, бюджета на общините и международните спогодби за финансиране на проекти и дружествата не могат да влияят върху този обем.

- ♦ В контекста на гореизложеното силно редуцирания бюджет на Фонд „РПИ“ за строителство, рехабилитация и поддържане на пътната мрежа в страната през последните няколко години стеснява потенциалния пазар на дружествата в групата.

Това налага търсенето на нови пазари, разширяване сферата на оказваните услуги и извършваните дейности, закупуването на нова техника.

Друг основен риск свързан с дейността на „Холдинг Пътища“ АД е непрекъснатото нарастване на конкуренцията от страна на западни фирми, които имат значително по-добра ресурсна обезпеченост от българските. Във връзка със засилената конкуренция намалява нормата на печалба, заложената в тръжните оферти с оглед спечелване на търга.

При управлението на пазарния риск се обръща специално внимание на повишаването на ефективността на работа, оптимизиране на разходите и подобряване на техническата обезпеченост чрез закупуване на нова и високо производителна техника. Особено внимание се обръща на поддържането на актуална информация по отношение конюктурата на пазара и останалите конкурентни фирми в бранша. Наличната информация се анализира и използва при вземането на оперативни и стратегически решения.

Характер на търсенето

Дейността на фирмите, заети в сферата на инфраструктурата, в т.ч. и „Холдинг Пътища“ АД и останалите фирми в групата, има ясно изразен сезонен характер. Строителството, рехабилитацията и текущото поддържане на пътища се извършват през периода март-октомври, а периода на зимно поддържане на пътищата обхваща времето от ноември до края на февруари. Договорите за изпълнение на обществените поръчки за зимно поддържане обичайно се сключват за период от 3г. През 2006г. се проведе по-голямата част от тръговете за зимно поддържане, поради което през 2007г. и 2008г. възлагането на нови поръчки в областта на зимното поддържане ще бъде ограничено. Изпълнението и приходите от спечелените вече обществени поръчки за зимно поддържане са в пряка зависимост от климатичните условия през зимния период.

Административен риск

Голяма част от дейността на „Холдинг Пътища“ АД през последните години е свързана с европейските фондове. Основният риск в това отношение е недостатъчната подготовка на част от държавната администрация, която ще се занимава с въвеждането на

програмите, свързани с тези фондове. От началото на 2008г. са спрени плащанията за България по проекти, финансирани по програми ИСПА, ФАР и САПАРД във връзка с констатирани нередности при изразходването на парите. Съществува риск страната да загуби достъп до европейско финансиране и по структурните и кохезионния фонд на ЕС, ако не докаже, че може контролира правилното изразходване на европейските пари.

Финансов риск

Финансовият риск зависи от една страна от естеството на дейността и засяга вероятността за реализиране на различна по величина ефективност на тази дейност, а от друга - произтича от капиталовата структура на конкретното дружество и от динамичната връзка между финансовите ресурси, които то използва.

Ръководството следи за цялостния риск и търси начини да неутрализира потенциалните отрицателни ефекти върху финансовите показатели на дружествата в групата.

Валутен риск

Валутният риск се поражда от възможността за изменение размера на плащанията по кредитни експозиции във валута, различна от лева/евро.

„Холдинг Пътища“ АД и дружествата в групата нямат значими експозиции, свързани с валутен риск.

Кредитен риск

Кредитният риск се изразява във възможността дружеството да не получи в договорения размер или въобще финансов актив, както и възможността да получи в пълен размер финансов актив, но на по-късна дата от уговорената.

Конкретно за „Холдинг Пътища“ АД и другите дружества в групата, кредитният риск произтича от необходимостта от осигуряване на кредитни линии за издаване на банкови гаранции за участие в търгове и изпълнение на спечелени обекти, за обратно финансиране и за инвестиционни цели. Обезпечението на кредитните линии налага тежести върху фирменото имущество и усложнява обслужването на паричните потоци.

Ликвиден риск

Ликвидният риск е рискът, произтичащ от несъответствието между сročната структура на активите и задълженията. Ръководството успява да обезпечи гъвкавост при осигуряването на финансиране с оглед поддържане на ликвидност. Същевременно с това дружествата в групата поддържат достатъчно количество ликвидни средства, с които да посрещат текущите си нужди.

Най-голямо въздействие върху финансовото състояние и ликвидността на „Холдинг Пътища“ АД и дружествата в групата оказва забавянето на плащанията от страна на Фонд „Републиканска пътна инфраструктура“, което е и причина за забавяне изпълнението на повечето обекти.

Ценови риск

Това е рискът от покачване цените на основните материали използвани в дейността на дружествата. Цената на битума и асфалтовите смеси е в пряка зависимост от цената на петрола на международните пазари. Повишаването цената на горивата, които са съществено перо от разходите на холдинга може да доведат до оскъпяване изпълнението на вече спечелени обекти.

Риск на паричния поток

Рискът на паричния поток е риск, произтичащ от колебанията в размера на бъдещите парични потоци. Ръководството следи за този риск и търси начини да неутрализира потенциалните отрицателни ефекти върху финансовите показатели на дружествата.

УПРАВИТЕЛНИ ОРГАНИ

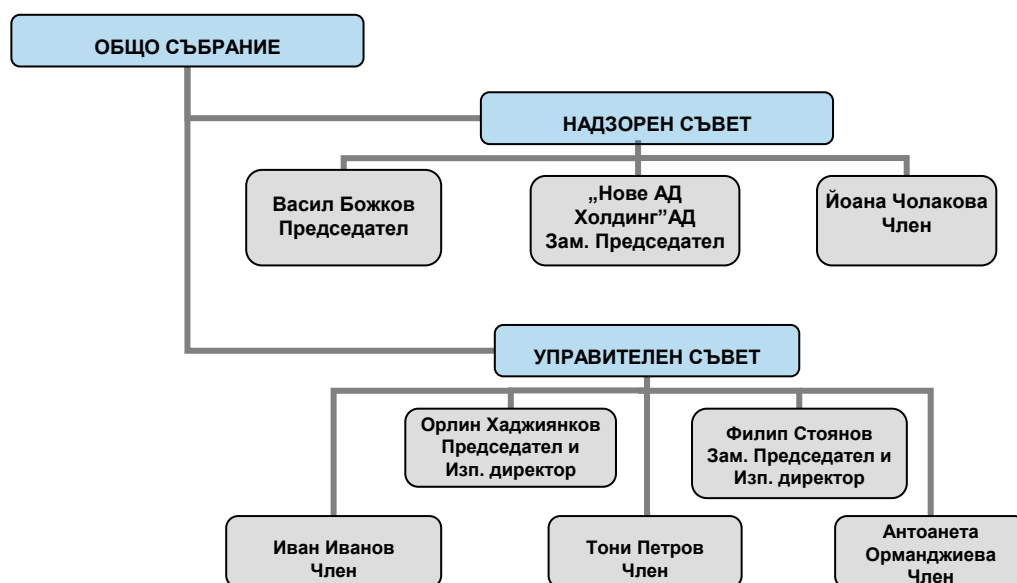


3. Управителни органи

Промени в управителните и надзорните органи през отчетната финансова година

През 2007г. „Холдинг Пътища“ АД премина от едностепенна към двустепенна система на управление. Промяната е вписана с Решение № 14/19.12.2007г. на Софийски градски съд. Вписаният Надзорен съвет е в състав: Председател -Васил Крумов Божков; Зам. Председател - „Нове АД Холдинг“ АД, гр. София; и член - Йоана Христова Чолакова. Управителният съвет е в състав: Председател – Орлин Георгиев Хаджиянков, Зам. Председател – Филип Петров Стоянов, Иван Янков Иванов, Тони Петров Петров и Антоанета Стоянова Орманджиева-Рачева.

Организационна структура



През 2007г. са вписани промени в състава на управителните органи на следните дружества в групата: „Видапътстрой“ ЕАД, гр. Видин, „Пътинженеринг-М“ ЕАД, гр. Монтана, „Пътстрой“ ЕАД, гр. Ловеч, „Пътностроителна техника“ ЕАД, гр. София, „Пътинженеринг“ АД, гр. Плевен, „Мостстрой-инженеринг“ ЕАД, гр. София, „Смолян Пътстрой“ ЕАД, гр. Смолян, „Пътно поддържане-Севлиево“ ЕООД, гр. Севлиево, „Булбер“ ЕООД, гр. София.

Към 31.12.2007г. състава на управителните органи на дружествата в групата е както следва:

„Пътища и магистрали” АД, гр. София - Съвет на директорите: Орлин Георгиев Хаджиянков, Иван Янков Иванов и Филип Петров Стоянов;

„Поддържане и възстановяване” АД, гр.София - Съвет на директорите: Орлин Георгиев Хаджиянков, Тони Петров Петров и Филип Петров Стоянов;

„Видапътстрой” ЕАД, гр.Видин – Съвет на директорите: Орлин Георгиев Хаджиянков, Славчо Гергиев Марков и Йоша Василова Георгиева;

„Пътинженеринг-М” ЕАД, гр. Монтана – Съвет на директорите: Орлин Георгиев Хаджиянков, Славчо Гергиев Марков и Тони Петров Петров;

„Пътстрой” ЕАД, гр.Ловеч – Съвет на директорите: Орлин Георгиев Хаджиянков, Славчо Гергиев Марков и Пламен Темелакиев Иванов;

„Бургаспътстрой” АД - Съвет на директорите: Орлин Георгиев Хаджиянков, Олег Станимиров Гурбалов и Марин Господинов Иванов;

„Пътностроителна техника” ЕАД, гр.София – Съвет на директорите: Орлин Георгиев Хаджиянков, Славчо Гергиев Марков и Иван Янков Иванов;

„Пътинженеринг” АД, гр. Плевен - Съвет на директорите: Орлин Георгиев Хаджиянков, Славчо Гергиев Марков и Хари Димитров Найденов;

„Мостстрой-инженеринг” ЕАД, гр. София – Съвет на директорите: Орлин Георгиев Хаджиянков, Славчо Гергиев Марков и Никола Стефанов Петринин;

„Смолян Пътстрой” ЕАД, гр.Смолян – Съвет на директорите: Орлин Георгиев Хаджиянков, Славчо Гергиев Марков и Любомир Костов Гешев;

„Пътно поддържане-Севлиево” ЕООД, гр. Севлиево – Управител: Асен Маринов Маринов

„Пътно поддържане-Оряхово” ЕООД, гр. Оряхово – Управител: Тони Петров Петров

„Пътно поддържане-Враца” ЕООД, гр. Враца – Управител: Тони Петров Петров

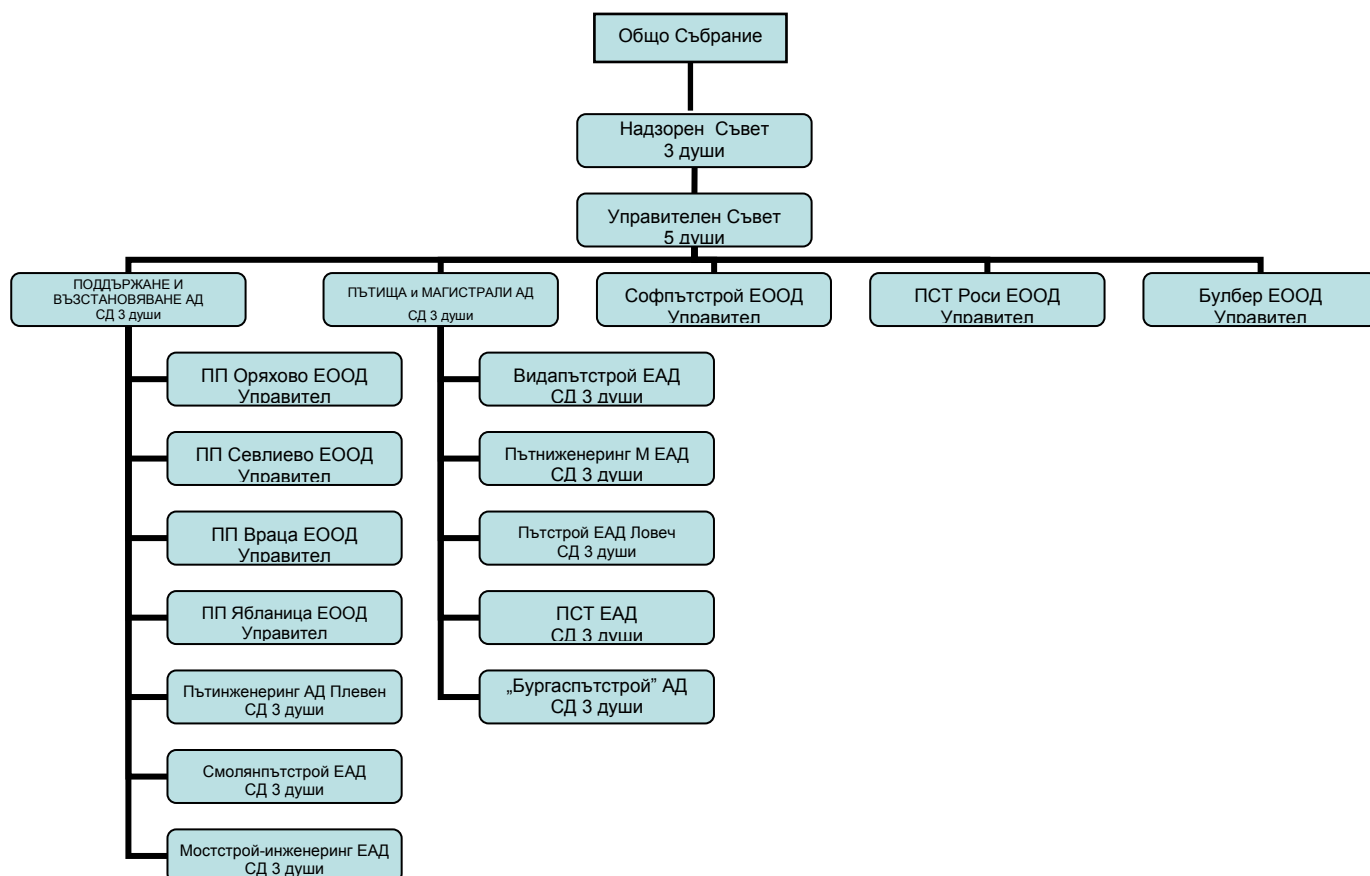
„Пътно поддържане-Ябланица” ЕООД, гр. Ябланица – Управител: Бисер Иванов Георгиев

„Булбер” ЕООД, гр.София – Управител: Асен Любомиров Крумов

„Софпътстрой” ЕООД, гр.София – Управител: Филип Петров Стоянов

„ПСТ Роси” ЕООД, гр.София – Управител: Борис Николов Димитров

СТРУКТУРА НА УПРАВЛЕНИЕ НА „ХОЛДИНГ ПЪТИЩА“ АД



Промени в основните принципи за управление на емитента и на неговата икономическа група през отчетния период

През отчетния период не са настъпили промени в основните принципи на управление на „Холдинг Пътища“ АД и на неговата икономическа група.

Информация за размера на възнагражденията на членовете на управителните и на контролните органи за отчетната финансова година

За дейността си през 2007г. членовете на Съвета на директорите на „Холдинг Пътища“ АД са получавали възнаграждения в размер на 3 минимални работни заплати за страната месечно до 02.07.2007г.,

след което възнаграждението им е в размер на 5 минимални работни заплати за страната месечно.

След провеждането на Извънредно общо събрание на акционерите на "Холдинг Пътища" АД на 11.12.2008г. се преминава към двустепенна система на управление. Промените са вписани с Решение № 14/19.12.2007г. на Софийски градски съд. Членовете на Надзорния и Управителния съвет не са получавали възнаграждения през 2007г.

Членовете на СД на дъщерните дружества са получавали възнаграждение в размер на 3 минимални работни заплати за страната месечно до провеждане на редовните годишни общи събрания на акционерите, след което възнаграждението е в размер на 5 минимални работни заплати за страната месечно с изключение на "Мострострой-инженеринг" ЕАД и "Смолян Пътстрой" ЕАД, където възнаграждението на членовете на СД остава непроменено.

Членовете на управителните органи на „Холдинг Пътища“ АД и неговите дъщерни дружества не са получавали непарични възнаграждения.

Няма възникнали условни и разсрочени възнаграждения през годината.

Членовете на управителните органи не са получавали суми за изплащане на пенсии, компенсации при пенсиониране или други подобни обезщетения. Дължимите от „Холдинг Пътища“ АД и негови дъщерни дружества суми за изплащане на пенсии, компенсации при пенсиониране или други подобни обезщетения са само в размерите и случаите, предвидени в КТ при настъпване на съответните обстоятелства.

Информация за притежаваните от членовете на управителните и на контролните органи, прокуристите и висшия ръководен състав акции на „Холдинг Пътища“ АД и информация за предоставени опции върху ценни книжа на дружеството

Членовете на управителните и контролните органи и висшия ръководен състав на "Холдинг Пътища" АД не притежават акции от капитала на дружеството и през годината не са прехвърляли и придобивали акции на дружеството.

Върху ценни книжа на дружеството няма предоставени опции.

Членовете на управителните и контролните органи на дружеството нямат специални права да придобиват акции и облигации на дружеството.

ПРЕДВИЖДАНО РАЗВИТИЕ



4. Предвиждано развитие

През 2008г. дейността на "Холдинг Пътища" АД и дружествата в групата ще бъде насочена в следните направления:

- Утвърждаване позициите на водеща структура на пазара на пътно-строителни услуги в страната;
- Активно участие в пътностроителни проекти на територията на Република България;
- Търсене на нови пазари, включително проучване на възможностите за стъпване на външни пазари;
- Изпълняване на поетите ангажименти по вече сключените договори за строителство, рехабилитация и поддръжка, както и започване на работа по тези, сключени в края на 2007г.;
- Оптимизиране на взаимоотношенията и дейностите в рамките на структурата с цел повишаване на общата ефективност;

През 2008 година „Холдинг Пътища“ АД очаква обема на поръчките да продължи да расте с по-високи темпове, отколкото предходната. В отговор на това се усвоява висок инвестиционен потенциал, който ще позволи на структурата да реагира адекватно на нуждата от високотехнологично производство и услуги в пътното строителство. Като резултат от изпълнените през изминалите две години инвестиционни програми в размер на над 15 млн. лв за 2006г. и съответно над 25 млн. лв за 2007г., както и като следствие от амбициозната инвестиционна програма заложена в разчетите на холдинга за настоящата година в размер на около 43 млн. лв „Холдинг Пътища“ АД е технически и технологично в състояние да доставя продукция в големи размери, отговаряща напълно на пазарните и институционални изисквания, както в национален, така и в европейски и международен план. Стратегическата ориентация на дружеството да извършва всички дейности, свързани с изграждането и поддръжката на пътища и пътни съоръжения обуславя пряко и инвестиционната му насока. През настоящата година планираме мащабни инвестиции в производството на материали за асфалтови смеси, машини за производство и полагане на пътни настилки, машини за рехабилитация на пътища, технологично оборудване. Предвиждаме и инвестиции в машини и технически средства за зимно и лятно поддържане на пътища. Паралелно с това инвестираме в софтуерни решения и продукти, както и в изграждането на интегрирана система за управление на технологични процеси.

През януари 2008г. „Холдинг Пътища“ АД прие бюджет, инвестиционна програма и бизнеспрограма за 2008г. Очакваните консолидирани приходи за 2008г. са в размер на 210-220 млн.лева, нетната печалба– 42 млн.лв. Приетата инвестиционна програма предвижда инвестиции в размер на 42 млн. лева (с ДДС).

Оценка на възможностите за реализация на инвестиционните намерения с посочване на размера на разполагаемите средства и отразяване на възможните промени в структурата на финансиране на тази дейност.

Обезпечаването на финансовите потоци, свързани с изпълнението на инвестиционната ни програма е гарантирано от подробен консолидиран бюджет, базиран на подробни бюджети съставени от всяко дружество. При финансирането на дейността си „Холдинг Пътища“ АД разчита и на партньорството и съвместната работа с банкови и лизинови институти. Чрез използването на инвестиционни кредити се закупуват машини и оборудване с висока материална стойност и дълъг период на използваемост. Плащания към ключови чуждестранни доставчици финансираме експортно.

Реализацията на планираните инвестиции ще доведе както до утвърждаване на лидерската роля на пазара, така и до значително повишаване на доходите от извършено производство и последващо строителство на пътища и пътни съоръжения. В следствие на повишената икономическа и обществена нужда от поддържане на националната пътна мрежа очакваме и значително повишение на приходите от възстановяване, зимна и лятна поддръжка на пътища.

СДЕЛКИ ОТ СЪЩЕСТВЕНО ЗНАЧЕНИЕ



5. Сделки от съществено значение

Информация за сключени големи сделки и такива от съществено значение

При осъществяване на дейността си през 2007г. „Холдинг Пътища“ АД сключи следните по-големи договори:

1. Договори за строителство

- Договор с Фонд „Републиканска пътна инфраструктура“ за изпълнение на обществена поръчка с предмет: **„Изпълнение на строително-монтажни и ремонтни работи на обект: Път III-6061 п.к. с път III-606-с. Старосел-п.к. с път III-642 от км. 0+000 до км. 21+582 и път III-565 п.к. с път II-56 с Шишманци от км. 0+000 до км. 17+000”**, на стойност превишаваща 10% от средните приходи на дружеството за последните 3 години.
- Договор с Фонд „Републиканска пътна инфраструктура“, за изпълнение на обществена поръчка с предмет: **„Изпълнение на строително-монтажни и ремонтни работи, свързани със строителството на обект: “Път II-13, Кнежа-Искър от км 82+987 до км 89+728; Път II-35, Плевен-Ловеч от км 0+000 до км 5+000 и от км 8+320 до км 13+600”**, чиято стойност превишава 10% от средните приходи на дружеството за последните 3 години.
- Договор с Фонд „Републиканска пътна инфраструктура“, за изпълнение на обществена поръчка с предмет: **“Път II-35 Троян-Кърнаре от км 98+030 до км 103+055; Път III-307 Дерманци-Угърчин-Микре от км 17+000 до км 41+530”**, чиято стойност превишава 10% от средните приходи на дружеството за последните 3 години.
- Договор с Фонд „Републиканска пътна инфраструктура“ за изпълнение на обществена поръчка с предмет: **“Път III-“Брусарци – Смирненски” рехабилитация от км 16+174 до км 20+575 и ремонт на мост над р. Нечинска при км 20+475”**.
- Като лидер в Сдружение „ПЪТИЩА СОФИЯ“, „Холдинг Пътища“ АД сключи Договор с Фонд „Републиканска пътна инфраструктура“, за изпълнение на обществена поръчка с предмет: **“Текущ ремонт и поддържане и зимно поддържане на 152,600 км. Републикански пътища на територията на Областно пътно управление – София РАЙОН РПС-СОФИЯ”**,

чиято стойност превишава 10% от средните приходи на дружеството за последните 3 години

2. Договори за придобиване на дълготрайни активи

- Договор за **закупуване на дълготраен актив – 1 брой асфалтова база**, която ще бъде използвана при осъществяване обичайната дейност на дружеството. Насрещна страна по сделката е Amman Asphalt GmbH. Стойността на договора превишава 10% от средните приходи на дружеството за последните 3 години.
- Договор с Ammann Asphalt GmbH за **закупуване на дълготрайни активи – 3 броя асфалтосмесители и 21 броя валяци**, които ще бъдат използвани при осъществяване на обичайната дейност на дружеството.
- Договор за **придобиване на 93% от капитала на „Пътинженеринг“ АД, гр. Плевен**. Сделката е извършена при осъществяване на обичайната търговска дейност на дружеството и е със следните параметри: Брой придобити дялове: 46 358 от общо 49 847; Стойност на сделката: 1 350 067 лв.
- Участие в учредяването на **„Поддържане и Възстановяване“ АД**, където „Холдинг Пътища“ АД притежава 2 843 броя акции от капитала, което представлява 99,82% от капитала и **„Пътища и Магистрали“ АД**, където „Холдинг Пътища“ АД притежава 33 226 броя акции или 99,98% от капитала на новоучреденото дружество. Участието на „Холдинг Пътища“ АД в **„Поддържане и Възстановяване“ АД** и **„Пътища и Магистрали“ АД** е чрез (апорт) на цялото си акционерно участие в капитала на 12 дружества.
- През 2007г. дружествата в структурата са сключили договори за придобиване на лизинг на следните видове ДМА: багери, самосвали, фрези, грейдери, товарачи, булдозери, ТСИ, леки автомобили. Общата стойност на активите е 12 320 108 евро с ДДС.

3. Договори за кредит и лизинг

- Договор с Първа Инвестиционна Банка АД за предоставяне на **кредит за оборотни средства, в размер на 2 800 000** (два милиона и осемстотин хиляди) евро.

- Договор с „Българска Пощенска Банка“ АД за предоставяне на **кредит в размер на 5 000 000 евро** за обезпечаване издаването на банкови гаранции на името на „Холдинг Пътища“ АД или негово дъщерно дружество.
- **Договор за финансов заем с UBS AG – Швейцария** във връзка със закупуването на дълготрайни активи – 3 асфалтови бази и 21 валяка.
- **Договор за финансов заем с UBS AG-Швейцария**, необходим за закупуването на дълготрайни материални активи – 1 асфалтосмесител и девет броя валяци.
- През 2007г. в структурата са сключени **договори за финансов лизинг** на обща стойност 12 320 108 евро с ДДС.

Сделки със свързани лица

Сделки, сключени между „Холдинг Пътища“ АД и свързани лица през отчетния период, както и сделки, които са извън обичайната дейност или съществено се отклоняват от пазарните условия, по които Холдингът или негово дъщерно дружество е страна

№	Предмет	Насрещна страна	Характер на свързаността	Цена в лева
1	Получен заем	„Видапътстрой“ ЕАД	Дъщерно д-во	986 000.00
2	Предоставен заем	„Пътностроителна техника“	Дъщерно д-во	2 877 528.23
3	Предоставен заем	„Бургаспътстрой“ АД	Дъщерно д-во	426 500.00
4	Предоставен заем	„Булбер“ ЕООД	Дъщерно д-во	205 309.11
5	Предоставен заем	„Пътинженеринг М“ ЕАД	Дъщерно д-во	950 000.00
6	Предоставен заем	„Пътстрой“ ЕАД	Дъщерно д-во	1 347 724.30
7	Предоставен заем	„Смолянпътстрой“ ЕАД	Дъщерно д-во	563 200.00
8	Предоставен заем	„Пътинженеринг“ АД	Дъщерно д-во	1 212 110.00
9	Предоставен заем	„Мостстрой-инженеринг“ ЕАД	Дъщерно д-во	13 415 985.78
10	Получен заем	„Сдружение Roads“	ДЗЗД, съдружник	69 150.00
11	ТРП и ЗП на 152,6 км. републикански пътища ОПУ – София, РПС-София	„Пътностроителна техника“	Дъщерно д-во	6 894 721.68 (с ДДС)
12	Изграждане на ГКПП Никопол на границата Никопол (България) -Турну Магуреле (Румъния)	„Пътинженеринг“ АД	Дъщерно д-во	1 521 428.92 (без ДДС)

13	ТРП и ЗП на 810 км РП на територията на ОПУ - Плевен	„Пътинженеринг“ АД	Дъщерно д-во	Съгласно год.задачи
14	Рехабилитация път III-112 Дъбова махала - Смирненски	„Пътинженеринг М“ ЕАД	Дъщерно д-во	2 592 432.2 (с ДДС)
15	Рехабилитация пътни отсечки с.Старосел и с.Шишманци	„Смолянпътстрой“ ЕАД	Дъщерно д-во	15 641 849.89 (с ДДС)
16	Доставка на горива	„Мостстрой“ АД	&1 т.12 ДР ЗППЦК	Съгл. ценоразпис Лукойл Нефтохим Бургас АД с търг. отстъпка
17	Доставка на горива	„Пътинженеринг“ АД	Дъщерно д-во	Съгл. ценоразпис Лукойл Нефтохим Бургас АД с търг. отстъпка
18	Финансов лизинг Amman 200 Quick	„Пътинженеринг М“ ЕАД	Дъщерно д-во	Съгл. Решение ИОС 11.12.2007г.
19	Финансов лизинг Amman 160 Quick	„Пътстрой“ ЕАД	Дъщерно д-во	Решение ИОС 11.12.2007г.
20	Финансов лизинг Amman 160 Quick	„Бургаспътстрой“ АД	Дъщерно д-во	Решение ИОС 11.12.2007г.
21	Финансов лизинг Amman 200 Quick	„Пътностроителна техника“ ЕАД	Дъщерно д-во	Решение ИОС 11.12.2007г.

Договори за заем

Информация относно сключените от „Холдинг Пътища“ АД и от негови дъщерни дружества договори за заем в качеството им на заемополучатели

Договори за заем, сключени от “Холдинг Пътища” АД в качеството му на заемополучател

	Страна	Размер /лв./	Краен срок за изплащане
1	„АПАБ“ ЕООД	3 287 825.17	31.12.2008г.
2	„Хотел Рила“	10 069 750.00	31.12.2008г.
3	„Роуд инженеринг 2004“ АД	4 887 800.00	31.12.2008г.
4	„ЕЙ ЕС ПРОПЪРТИ“ ООД	516 507.00	31.12.2008г.
5	„Видапътстрой“ ЕАД	986 000.00	31.12.2008г.
6	„Сдружение Roads“	69 150.00	31.12.2008г.

Лихвеният процент по получените от дружеството заеми варират между 6,5% и 9%.

**Договори за заем,
сключени от дъщерните дружества
в качеството им на заемополучател**

	Страна	Размер /лв./	Лихва	Краен срок за изплащане
„Пътностроителна техника” ЕАД				
1	„Холдинг Пътища” АД	2 877 528.23	7,5%	31.12.2008г.
2	„АПАБ” ЕООД	300 000.00		31.12.2008г.
3	„Бургаски корабостроителници” АД	350 094.00		31.12.2008г.
„Мостстрой-инженеринг” ЕАД				
1	„Холдинг Пътища” АД	13 415 985.78	7,5%	31.12.2008г.
2	„Видапътстрой” ЕАД	160 000.00	6,0%	31.12.2008г.
3	„Пътностроителна техника” ЕАД	147 000.00		31.12.2007г.
„Бургаспътстрой” АД				
1	„Холдинг Пътища” АД	426 500.00	6,0%	31.12.2008г.
2	„Видапътстрой” ЕАД	100 000.00	6,0%	31.12.2008г.
3	„Пътстрой” ЕАД	170 000.00	6,0%	31.12.2007г.
„Булбер” ЕООД				
1	„Холдинг Пътища” АД	205 309.11		31.12.2008г.
„Пътинженеринг М” ЕАД				
1	„Холдинг Пътища” АД	950 000.00		31.12.2008г.
2	„Видапътстрой” ЕАД	160 000.00		31.12.2008г.
„Пътстрой” ЕАД				
1	„Холдинг Пътища” АД	1 347 724.30		31.12.2008г.
2	„Пътинженеринг-М” ЕАД	150 000.00		31.12.2007г.
„Смолянпътстрой” ЕАД				
1	„Холдинг Пътища” АД	563 200.00		31.12.2008г.
„Пътинженеринг” АД				
1	„Холдинг Пътища” АД	1 212 110.00		31.12.2008г.
2	„Видапътстрой” ЕАД	601 000.00		31.12.2008г.

Информация относно сключените от „Холдинг Пътища“ АД и от негови дъщерни дружества договори за заем в качеството им на заемодатели

**Договори за заем,
сключени от "Холдинг Пътища" АД
в качеството му на заемодател**

	Страна	Размер /лв./	Краен срок за изплащане	Цел
1	„Пътностроителна техника“ АД	2 877 528.23	31.12.2008г.	Оборотни средства
2	„Бургаспътстрой“ АД	426 500.00	31.12.2008г.	Оборотни средства
3	„Пътстрой“ ЕАД	1 347 724.30	31.12.2008г.	Оборотни средства
4	„Пътинженеринг М“ ЕАД	950 000.00	31.12.2008г.	Оборотни средства
5	„Пътинженеринг“ АД	1 212 110.00	31.12.2008г.	Оборотни средства
6	„Смолянпътстрой“ ЕАД	563 200.00	31.12.2008г.	Оборотни средства
7	„Мостстрой-инженеринг“ ЕАД	13 415 985.78	31.12.2008г.	Оборотни средства
8	„Булбер“ ЕООД	205 309.11	31.12.2008г.	Оборотни средства

Лихвата по предоставените от „Холдинг Пътища“ АД заеми варира между 6 и 7,5%.

**Договори за заем, сключени от дъщерните дружества на "Холдинг
Пътища" АД в качеството им на заемодатели**

	Страна	Предмет	Лихва	Краен срок за изплащане	Цел
„Видапътстрой“ ЕАД					
1	„Холдинг Пътища“ АД	986 000.00	7,5%	31.12.2008г.	оборотни средства
2	„Пътни строежи“ АД, София	130 000.00	8.0%	31.12.2007г.	оборотни средства
3	„Пътстрой“ ЕАД, Ловеч	115 000.00	6.0%	31.12.2007г.	оборотни средства
4	„Пътинженеринг-М“ ЕАД	160 000.00	7.0 %	31.12.2007г.	оборотни средства
5	„Бургаспътстрой“ АД	100 000.00	6.0%	31.12.2007г.	оборотни средства
6	Пътно строителство и подържане ЕАД , гр.Добрич	175 000.00	8,0%	31.12.2008г.	оборотни средства
7	„Мостстрой-инженеринг“ ЕАД	160 000.00	6,0%	31.12.2008г.	оборотни средства
8	„Пътинженеринг“ АД	601 000.00	7,5%	31.12.2008г.	оборотни средства
9	РВП Кьоне	76 000.00	7,5%	31.12.2008г.	оборотни средства

„Пътностроителна техника” ЕАД					
1	„Инфрастрой 2001” ЕООД	62 321,73	8,0%	31.12.2008г.	оборотни средства
2	„Мостстрой-инженеринг” ЕАД	147 000,00		31.12.2007г.	оборотни средства
3	„Мостстрой” АД	200 000,00	7,8%	31.12.2008г.	оборотни средства
4	„Бургаски корабостроителници” АД	195 583,00	7,5%	31.12.2008г.	оборотни средства
5	„Пътни строежи” АД	240 000,00	8,0%	31.12.2008г.	оборотни средства
6	„Трансимпекс” АД	250 000,00	8,0%	31.12.2008г.	оборотни средства
7	Джей Ем Груп ЕООД	472 500,00		31.12.2007г.	оборотни средства
„Мостстрой-инженеринг” ЕАД					
1	„Инфрастрой 2001” ЕООД	752 000,00	8,0%	31.12.2008г.	оборотни средства
2	НИИТ ЕООД	56 294,87	8,0%	31.12.2008г.	оборотни средства
3	Латис	346 630,73	8,0%	31.12.2008г.	оборотни средства
4	ЗСКИ Свищов	407 891,00	8,0%	31.12.2008г.	оборотни средства
5	ЛВЗ ЕАД	425 891,00	8,0%	31.12.2008г.	оборотни средства
6	РВП Кьоне	335 091,00	8,0%	31.12.2008г.	оборотни средства
7	Роуд инженеринг	100 000,00	8,0%	31.12.2008г.	оборотни средства
8	Риел 99	860 027,51	8,0%	31.12.2008г.	оборотни средства
9	Нове холдинг	200 000,00	7,5%	31.12.2008г.	оборотни средства
10	Пътни строежи	765 000,00	8,0%	31.12.2008г.	оборотни средства
11	Бургаски корабостроителници АД	993 374,50	8,0%	31.12.2008г.	оборотни средства
12	Каритекс Лъки	60 000,00	8,0%	31.12.2007г.	оборотни средства
13	Мостстрой АД	824 617,00	7,8%	31.12.2007г.	оборотни средства
14	Бургаска корабостроителница АД	1 048 713,42	8,0%	31.12.2008г.	оборотни средства
15	Галенит инвест	1 750 000,00	9,0%	31.12.2008г.	оборотни средства
16	Евробилдинг 2000 ООД	115 000,00	8,0%	31.12.2008г.	оборотни средства
17	Нит ЕООД	103 500,00	8,0%	31.12.2008г.	оборотни средства
„Пътстрой” ЕАД					
1	„Бургаспътстрой” АД	170 000,00		31.12.2007г.	оборотни средства
„Смолян Пътстрой” ЕАД					
1	„Холдинг Пътища” АД	563 200,00		31.12.2008г.	оборотни средства

Сделки, водени извънбалансово

Задбалансово се отчитат издадените банкови гаранции. Към 31.12.2007г. „Холдинг Пътища” АД има издадени банкови гаранции в размер на 18 349 х.лв.; от „Корпоративна Търговска Банка” АД – 1 231 х.лв., от ПИБ АД – 15 007 х.лв. и „ЮРОБАНК И ЕФ ДЖИ БЪЛГАРИЯ”

АД (предишно наименование „Българска Пощенска банка“ АД) – 2 111 х.лв. по договори за СМР, аванси и доставка на горива.

„Пътинженеринг“ АД, гр. Плевен отчита задбалансово концесии на к. Бъркач и Чомаковци - 219 000 лв. и ипотека от „Емпориум“ ООД в размер на 60 000 лв.

ИНВЕСТИЦИИ



6. Инвестиции

Информация за дялови участия на „Холдинг Пътища” АД, за основните му инвестиции в ценни книжа, финансови инструменти, нематериални активи и недвижими имоти, както и инвестициите в дялови ценни книжа извън икономическата група

През 2007г. “Холдинг Пътища” АД участва в създаването на “Пътища и магистрали” АД, като придоби 99.98% от капитала му и в създаването на “Поддържане и възстановяване” АД, като придоби 99.82% от капитала му. Участието на Холдинга в набирането на капитала на новообразуваните дружества е чрез апорт на притежаваните от него акции и дялове на 12 дружества.

Участие на “Холдинг Пътища” АД в капитала на други дружества

Дружество	Притежаван % от капитала
„Пътища и Магистрали” АД	99,98%
„Поддържане и Възстановяване” АД	99,82%
“Булбер” ЕООД, гр. София	100,00%
„Софпътстрой” ЕООД	100,00%
„ПСТ Роси” ЕООД	100,00%

Участие на “Пътища и Магистрали” АД в капитала на други дружества

Дружество	Притежаван % от капитала
“Пътностроителна техника” ЕАД, гр.София	100,00%
“Пътстрой” ЕАД, гр.Ловеч	100,00%
“Пътинженеринг-М” ЕАД, гр.Монтана	100,00%
“Видапътстрой” ЕАД, гр.Видин	100,00%
“Бургаспътстрой” АД, гр.Бургас	95,62%

**Участие на “Поддържане и Възстановяване” АД
в капитала на други дружества**

Дружество	Притежаван % от капитала
“Мостстрой-инженеринг” ЕАД, гр.София	100,00%
“Пътно поддържане-Враца” ЕООД, гр. Враца	100,00%
“Пътно поддържане-Севлиево” ЕООД, гр.Севлиево	100,00%
“Пътно поддържане-Ябланица” ЕООД, гр.Ябланица	100,00%
“Пътно поддържане-Оряхово” ЕООД, гр.Оряхово	100,00%
“Смолян пътстрой” ЕАД, гр.Смолян	100,00%
“Пътинженеринг” АД, гр. Плевен	93,00%

**Инвестиции и придобити дялови участия
от “Холдинг Пътища” АД**

хил. лв.

Инвестиции	2007г.	2006г.
Сгради и конструкции	-	-
Машини и оборудване	-	3 583
Транспортни средства	2 501	134
Други ДМА	21	50
Нематериални активи	-	-
Придобити дялови участия	33 095	61
в дъщерни предприятия	33 095	61
в други	-	-
ОБЩО	35 617	3 828

По-голямата част от придобитите транспортни средства са закупени на лизинг.

Придобитите през годината дялови участия са финансирани със собствени средства. В посочената сума е отразен и резултата от направената преоценка на съучастията на холдинга в капитала на дъщерните дружества.

“Холдинг Пътища” АД няма клонове.

ИНФОРМАЦИЯ ЗА АКЦИИТЕ



7. Информация за акциите

Акциите на „Холдинг Пътища“ АД се търгуват на неофициален пазар, сегмент „А“ на „БФБ-София“ АД.

Данни за емисията:

Борсов код:	HDPAT
ISIN код:	BG1100031985

Изминалата 2007 година беше много успешна година за „Холдинг Пътища“ АД. Цената на акциите на дружеството през 2007г. отбеляза ръст от 504%. През 2007г. „Холдинг Пътища“ повиши пазарната си капитализация над шест пъти и достигна 624 млн. лв. в края на годината.



Източник: БФБ-София

*Данни за емисията за периода 01.01.2007г. – 31.12.2007г.
съгласно справка от от „БФБ-София“ АД*

Последна средно-претеглена цена: 1 445.09 лв.

От дата: 21.12.2007г.

Минимална средно-претеглена цена*: 239.41

Максимална средно-претеглена цена*: 1 689.21 лв.

Средно-претеглена цена за периода*: 937.71 лв.

Търгуван обем през периода: 3,251 лота **

Оборот през периода: 76 180 775.44 лв.

Брой сделки през периода: 2,242 сделки

* Стойностите са коригирани (при наличие на увеличение на капитала на дружеството, раздаване на дивидент или намаление на номиналната стойност на една акция)

** 1 лот = 1 акция

В края на 2007г. след решение на ОСА бе променена номиналната стойност на акциите от 25 лв. на 1 лв., при пропорционално увеличаване на техния брой, което доведе до значително повишаване на ликвидността на емисията.

От 13 март 2008г. „Холдинг Пътища“ АД влезе в състава на индекса SOFIX, където се включват най-ликвидните емисии, търгувани на регулирания пазар.

През 2007г. се повиши интереса на анализаторите и инвеститори към акциите на дружеството. „Холдинг Пътища“ АД зае 3 място в класацията на потребителите на форума на Investor.bg за най-перспективно дружество за 2008 г.

Информация за използването на средствата от извършена нова емисия ценни книжа през отчетния период

През отчетния период „Холдинг Пътища“ АД не е издавал нова емисия ценни книжа.

Основни акционери, притежаващи пряко над 5% от капитала на „Холдинг Пътища“ АД са:

Акционер	Дял в %
„АБВ инженеринг“ ООД	42,97 %
„Евробилдинг 2000“ ООД	23,58 %

Дружеството не разполага с информация за лица, притежаващи непряко над 5% от капитала на „Холдинг Пътища“ АД.

Информация за известните на дружеството, в резултат на които в бъдещ период могат да настъпят промени в притежавания относителен дял акции или облигации от настоящи акционери или облигационери

„Холдинг Пътища“ АД няма информация за съществуване на договорености, в резултат на които в бъдещ период могат да настъпят промени в притежавания относителен дял акции от настоящи акционери.

Данни за директора за връзки с инвеститора, включително телефон и адрес за кореспонденция

Инвеститорите могат да получат допълнителна информация от Бисерка Илиева - директор за връзки с инвеститорите на „Холдинг Пътища“ АД. Телефони за контакт: 02/ 42 10 307. Адрес за кореспонденция: гр. София 1000, ул. „Московска“ 3.

Приет на заседание на Управителния съвет, проведено на 25.04.2008г.

Заверен от:

**/Орлин Хаджиянков
Председател на УС и
Изп. директор/**

**/Филип Стоянов
Зам. Председател на УС и
Изп. директор/**