

“Изпълнение на инженеринг за енергоефективни мероприятия с гарантиран резултат и съпътстващи ремонтно-възстановителни работи за сградата на ОУ "Св.Св. Кирил и Методий" – село Малорад, община Борован ”

### СТРУКТУРА НА РАЗХОДИТЕ

I.	Дейности от договора				Стойност; в лв.
1.	Енергийно обследване и определяне на техническите мерки:				5200,65
2.	Работно проектиране:				23229,35
3.	Реализиране на определените енергоспестяващи мерки:				386422,23
№ по ред	Наименование на дейностите по т. 3	Ед. Мярка	Количество	Ед. Цена	Стойност; в лв.
3.1	ЕСМ1: Подмяна на съществуващата дървена и метална дограма с нова пластмасова дограма със стъклопакет с нискоемисионно стъкло и алуминиева дограма с прекъснат термомост и частично намаляване на остъклените части (в т.ч.)				109644,92
3.1.1	Основна сграда				105459,03
3.1.1.1	Демонтаж на дървени прозорци	бр.	130,00	26,21	3407,30
3.1.1.2	Демонтаж на дървени врати	бр.	1,00	20,88	20,88
3.1.1.3	Изнасяне на демонтирана дървена дограма до входа, Н=6м.	Бр.	131,00	3,93	514,83
3.1.1.4	Демонтаж на метална витрини, вкл.изнасяне до 50м от сградата	м2	198,50	24,05	4773,92
3.1.1.5	Демонтаж на метални решетки по дограма	м2	42,00	1,97	82,74
3.1.1.6	Направа тухл.зидария с решетъчни тухли 25/25/12см на варов р-р	м3	25,50	215,25	5488,88
3.1.1.7	Доставка и монтаж на PVC дограма-бяла, 50% отваряемост, стъклопакет с "К"стък	м2	580,90	127,74	74204,17
3.1.1.8	Д-ка и м-ж ал.дограма, бяла с прекъснат термомост,50% отв.,стъклопакет с "К"стък	м2	5,40	148,78	803,41
3.1.1.9	Преработка и монтаж на метални решетки за дограма	м2	42,00	29,74	1249,08
3.1.1.10	Изработка с арматурно желязо ф6,5 мм и №12	кг	122,10	2,39	291,82
3.1.1.11	Котваж за стоманобетониви шурцове	м2	17,40	37,11	645,71
3.1.1.12	Приготвяне и полагане на бетон В15 –ръчно	м3	1,81	264,36	478,49
3.1.1.13	Вътрешна варова мазилка по тухлени стени	м2	124,25	16,33	2029,00
3.1.1.14	Изкърпване на варова мазилка около дограма	м2	55,00	26,17	1439,35
3.1.1.15	Изкърпване на гипсова шпакловка около дограма	м2	255,00	16,89	4306,95
3.1.1.16	Изр-ка и м-ж метален парапет, включително грундиране	кг	92,00	4,41	405,72
3.1.1.17	Блажна боя по метални решетки и парапети – двукратно	м2	96,00	4,72	453,12
3.1.1.18	Доставка и монтаж на комарници	м2	36,00	54,60	1965,60
3.1.1.19	Д-ка и м-ж дървен ъглов перваз, вкл. Лакиране	м	256,00	3,66	936,96

№ по ред	Наименование на дейностите по т. 3	Ед. Мярка	Количество	Ед. Цена	Стойност; в лв.
3.1.1.20	Почистване, пълнене в чували и изнасяне на отпадъци-Нср.=6м.	М3	18,00	87,52	1575,36
3.1.1.21	Натоварване на транспорт ръчно и извозване на стр.отпадъци на депо на 10км	м3	18,00	21,43	385,74
<b>3.1.2</b>	<b>Второстепенна постройка</b>				<b>4185,89</b>
3.1.2.1	Демонтаж на дървени прозорци	бр.	6,00	26,21	157,26
3.1.2.2	Демонтаж на дървени врати	бр.	3,00	20,88	62,64
3.1.2.3	Изнасяне на демонтирана дървена дограма до вход, от I-ви етаж	бр.	8,00	2,40	19,20
3.1.2.4	Демонтаж на метални решетки по дограма	м2	9,00	1,97	17,73
3.1.2.5	Доставка и монтаж на PVC дограма-бяла, 50% отваряемост, стъклопакет с "К" стък	м2	18,70	127,74	2388,74
3.1.2.6	Преработка и монтаж на метални решетки за дограма	м2	9,00	29,74	267,66
3.1.2.7	Изкърпване на външна варова мазилка около отвори	м2	5,00	26,17	130,85
3.1.2.8	Изкърпване на гипсова шпакловка около дограма	м2	45,00	16,89	760,05
3.1.2.9	Блажна боя по метални решетки и парапети – двукратно	м2	9,00	4,72	42,48
3.1.2.10	Доставка и монтаж на комарници	м2	3,00	54,60	163,80
3.1.2.11	Почистване, пълнене в чували и изнасяне на отпадъците-Нср.=2,70м.	М3	2,00	66,31	132,62
3.1.2.12	Натоварване на транспорт ръчно и извозване на стр.отпадъци на депо на 10км	м3	2,00	21,43	42,86
<b>3.2</b>	<b>ЕСМ2: Полагане на допълнителна топлоизолация по фасадите от екструдирани и експандирани полистирол (в т.ч.)</b>				<b>156642,28</b>
<b>3.2.1</b>	<b>Основна сграда</b>				<b>141849,14</b>
3.2.1.1	Доставка, монтаж и демонтаж на фасадно скеле	м2	1984,00	7,33	14542,72
3.2.1.2	Очукване на компрометирана мазилка	м2	35,00	10,65	372,75
3.2.1.3	Демонтаж на водосточни тръби от поцинкована ламарина	м	152,00	5,19	788,88
3.2.1.4	Демонтаж на подпрозоречни поли от поцинкована ламарина	м2	64,00	5,73	366,72
3.2.1.5	Изкърпване на външна гладка вароциментова мазилка по стени и дъна на козирки	м2	25,00	26,17	654,25
3.2.1.6	Направа на топлоизолация по фасади с EPS 5см	м2	1285,20	39,20	50379,84
3.2.1.7	Направа на топлоизолация с XPS 5см по тераси и нови зидове	м2	14,00	47,88	670,32
3.2.1.8	Направа на топлоизолация по страници на отвори с EPS 2см-ширина до 25см	м	1722,80	13,28	22878,78
3.2.1.9	Направа и монтаж на подпрозоречна пола от поцинкована ламарина с ширина 30см	м	234,00	9,62	2251,08
3.2.1.10	Доставка и монтаж на ъглов профил с мрежа	м	958,00	3,25	3113,50
3.2.1.11	Доставка и монтаж на водооткапващ профил с мрежа	м	256,00	5,77	1477,12
3.2.1.12	Доставка и монтаж цокълен профил за топлоизолация с дебелина 5см	м	136,00	9,31	1266,16
3.2.1.13	Направа на мозаична минерална мазилка с едрина на зърната 2,5мм, вкл. Грунд	м2	14,00	28,51	399,14
3.2.1.14	Направа полимерна мазилка-драскана структура, едрина на зърната 2мм, вкл. Грунд	м2	1730,00	18,89	32679,70
3.2.1.15	Изкърпване с лепило на циментова основа по стрехи, цокъл	м2	235,00	9,38	2204,30
3.2.1.16	Боядисване със силиконова фасадна боя, вкл. Грундиране	м2	235,00	11,23	2639,05

№ по ред	Наименование на дейностите по т. 3	Ед. Мярка	Количество	Ед. Цена	Стойност; в лв.
3.2.1.17	Блажна боя по метални решетки и парапети – двукратно	м2	70,00	4,72	330,40
3.2.1.18	Доставка и монтаж на водосточно казанче – обикновено	бр.	12,00	32,51	390,12
3.2.1.19	Уплътняване и оформяне отвори около водосточни тръби в стреха с циментово лепил	бр.	12,00	3,54	42,48
3.2.1.20	Д-ка и м-ж на нови водосточни тръби от поцинкована ламарина	м	152,00	11,04	1678,08
3.2.1.21	Почистване, пълнене в чували и изнасяне на отпадъци-Нср.=6м.	М3	25,00	87,52	2188,00
3.2.1.22	Натоварване на транспорт ръчно и извозване на стр.отпадъци на депо на 10км	м3	25,00	21,43	535,75
<b>3.2.2</b>	<b>Второстепенна постройка</b>				<b>14793,14</b>
3.2.2.1	Доставка, монтаж и демонтаж на фасадно скеле	м2	196,00	7,33	1436,68
3.2.2.2	Очукване на компрометирана мазилка	м2	10,00	10,65	106,50
3.2.2.3	Изкърпване на външна гладка вароциментова мазилка по стени и дъна на козирки	м2	20,00	26,17	523,40
3.2.2.4	Очукване на тухлени подпрозоречни первази	м	5,00	1,91	9,55
3.2.2.5	Направа на топлоизолация по фасади с EPS 5см	м2	165,00	39,20	6468,00
3.2.2.6	Направа на топлоизолация по страници на отвори с EPS 2см-ширина до 25см	м	77,20	13,28	1025,22
3.2.2.7	Направа на топлоизолация по цокли с XPS 5см	м2	13,00	47,88	622,44
3.2.2.8	Направа и монтаж на подпрозоречна пола от поцинкована ламарина с ширина 30см	м	5,00	9,62	48,10
3.2.2.9	Доставка и монтаж на ъглов профил с мрежа	м	70,00	3,25	227,50
3.2.2.10	Доставка и монтаж на водооткапващ профил с мрежа	м	9,00	5,77	51,93
3.2.2.11	Направа на мозаична минерална мазилка с едрина на зърната 2,5мм, вкл. Грунд	м2	13,00	28,51	370,63
3.2.2.12	Направа полимерна мазилка-драскана структура, едрина на зърната 2мм, вкл. Грунд	м2	171,30	18,89	3235,86
3.2.2.13	Изкърпване с лепило на циментова основа по стрехи	м2	4,00	9,38	37,52
3.2.2.14	Боядисване със силиконова фасадна боя, вкл. Грундиране	м2	4,00	11,23	44,92
3.2.2.15	Доставка и монтаж на подпрозоречни плотове от ПВЦ с ширина 20см-бели	м	5,00	16,38	81,90
3.2.2.16	Почистване, пълнене в чували и изнасяне на отпадъци-Нср.=2,70м.	М3	5,00	66,31	331,55
3.2.2.17	Натоварване на транспорт ръчно и извозване на стр.отпадъци на депо на 10км	м3	8,00	21,43	171,44
<b>3.3</b>	<b>ЕСМЗ: Полагане на допълнителна топлоизолация с минерална вата на таванската плоча в подпокривното пространство на двете сгради на обекта (в т.ч.)</b>				<b>20085,77</b>
<b>3.3.1</b>	<b>Основна сграда</b>				<b>17814,47</b>
3.3.1.1	Топлоизолация върху таванска плоча с лека мин.вата 10см и пародеренажно фолио	м2	731,00	24,37	17814,47
<b>3.3.2</b>	<b>Второстепенна постройка</b>				<b>2271,30</b>
3.3.2.	Топлоизолация върху таванска плоча с лека мин.вата 10см и пародеренажно фолио	м2	86,00	24,37	2095,82
3.3.2.	Почистване на таван, пълнене в чували и изнасяне на отпадъците-Нср.=2,70м.	М3	2,00	66,31	132,62
3.3.2.	Натоварване на транспорт ръчно и извозване на стр.отпадъци на депо на 10км	м3	2,00	21,43	42,86

№ по ред	Наименование на дейностите по т. 3	Ед. Мярка	Количество	Ед. Цена	Стойност; в лв.
<b>3.4</b>	<b>ЕСМ4: Повишаване ефективността на котелната и отоплителната инсталации на обекта и въвеждане на система за автоматично управление на отоплителния процес (в т.ч.)</b>				<b>83065,54</b>
<b>3.4.1</b>	<b>Демонтажни работи</b>				<b>3360,15</b>
3.4.1.1	Демонтаж на котел водогреен ГНВ 550	бр.	1,00	709,38	709,38
3.4.1.2	Демонтаж на горелка нафтова двустепенна "Метеор"	бр.	1,00	103,19	103,19
3.4.1.3	Демонтаж помпа циркуляционна	бр.	2,00	49,14	98,28
3.4.1.4	Демонтаж на спирателни вентили до Ду 65	бр.	12,00	15,29	183,48
3.4.1.5	Демонтаж на тръби стоманени Ф159мм	м	2,00	10,20	20,40
3.4.1.6	Демонтаж на тръби стоманени Ф108мм	м	30,00	8,18	245,40
3.4.1.7	Демонтаж на колектор парен, L=1м	бр.	2,00	52,51	105,02
3.4.1.8	Демонтаж на изолация от стъклена вата с азбестоциментова замазка	м2	60,00	15,97	958,20
3.4.1.9	Изнасяне на демонтирани метални съоръжения до входа	тона	4,00	33,85	135,40
3.4.1.10	Натоварване, извозване до 10км и разтоварване на метални отпадъци	тона	4,00	24,16	96,64
3.4.1.11	Пълнене в полиетиленови чували и пренос до 50м на демонтирана стъклена вата	м3	3,00	79,58	238,74
3.4.1.12	Натоварване, извозване на 100км и разтоварване на чували стъклена вата	м3	3,00	155,34	466,02
<b>3.4.2</b>	<b>Монтажни работи по котелна инсталация</b>				<b>39269,35</b>
3.4.2.1	Доставка и монтаж кран за нафта бързозатварящ 3/8", тип RIS	бр.	1,00	25,98	25,98
3.4.2.2	Доставка и монтаж мембранен предпазен клапан за нафта 3/8", тип SIC 10	бр.	1,00	46,25	46,25
3.4.2.3	Д-ка и м-ж филтър за нафта рециркуляционен с байпас и спират.кран 3/8" тип RZ	бр.	1,00	76,26	76,26
3.4.2.4	Доставка и монтаж разходомер за нафта 3/8", тип VZO, дебит 1-70л/ч	бр.	1,00	953,82	953,82
3.4.2.5	Доставка и монтаж филтър за нафта еднопътен 3/8", тип RV1	бр.	1,00	55,17	55,17
3.4.2.6	Доставка и монтаж кран спирателен за нефтопродукти 1/2"	бр.	1,00	10,70	10,70
3.4.2.7	Д-ка и м-ж на котел водогреен, с мощност 264kW VIADRUS, G300 – 12 секции	бр.	1,00	11660,10	11660,10
3.4.2.8	Д-ка и м-ж на горелка нафтова двустепенна Lamborghini ECO 22/2, 118-272 kW	бр.	1,00	2312,99	2312,99
3.4.2.9	Д-ка,м-ж топломер ултразв."Sonokal", Ду 50 за дебит 15м3/ч, комплект с датч.	Бр.	1,00	3210,89	3210,89
3.4.2.10	Д-ка и м-ж на клапа "Бътерфлай" DN80, Ру1,6МПа, комплект с фланци	бр.	1,00	197,65	197,65
3.4.2.11	Д-ка и м-ж на спир. Клапа "Бътерфлай" Ду65 с рък., Ру 1,6МПа,к-т с фланци	бр.	8,00	256,29	2050,32
3.4.2.12	Доставка и монтаж на възвратна клапа плоска Ду80, Ру1,6МПа	бр.	2,00	383,36	766,72
3.4.2.13	Доставка и монтаж на кран сферичен с източване 1"	бр.	2,00	34,47	68,94
3.4.2.14	Доставка и монтаж на кран сферичен 3/4"	бр.	3,00	12,75	38,25
3.4.2.15	Д-ка и м-ж на помпа цирк.с чест. Регул. Grundfos Magna 50-120F, 15m3/h,100kPa,с	бр.	1,00	3201,39	3201,39
3.4.2.16	Д-ка, м-ж помпа тръбна цирк."Grundfos"UPS 50-180F;DN50;15m3/h;100kPa;400V,с фл.	К-та	1,00	2033,22	2033,22

№ по ред	Наименование на дейностите по т. 3	Ед. Мярка	Количество	Ед. Цена	Стойност; в лв.
3.4.2.17	Д-ка и м-ж термометър радиален Ф80 до 120*С, 1/2'', к-т с гилза	бр.	2,00	58,61	117,22
3.4.2.18	Д-ка и м-ж манометър ради. АВС Ф63,0-6 бар, 1/4'' с трип. Кран с фланец	бр.	3,00	43,19	129,57
3.4.2.19	Д-ка и м-ж термоманометър радиален до 120°С, ТИМ-ABS 80, дв. скал. бар/С с възвр.	Бр.	8,00	50,94	407,52
3.4.2.20	Доставка и монтаж гилза за термометър G50, 50мм	бр.	2,00	22,85	45,70
3.4.2.21	Доставка и монтаж филтър воден 2 1/2''	бр.	2,00	88,18	176,36
3.4.2.22	Доставка и монтаж на филтър воден 1''	бр.	1,00	26,32	26,32
3.4.2.23	Д-ка, м-ж баланс вентил Ду25-1'', Ру 1,0МРа на резба тип СИМ 727, 20-120*С	бр.	1,00	164,69	164,69
3.4.2.24	Д-ка и м-ж баланс-вентил Ду 50-2'', Ру 1,0МРа на резба тип СИМ 727, -20-+120*С	бр.	1,00	369,60	369,60
3.4.2.25	Д-ка и м-ж мембранен разширителен съд 300 литра	бр.	1,00	771,98	771,98
3.4.2.26	Д-ка, м-ж клапан предпазен мембранен 1 1/4''-1 1/2''; ръкохв. за ръчно изпускане, Риз	бр.	1,00	105,96	105,96
3.4.2.27	Доставка и монтаж на автоматичен обезвъздушител с обр. клап. 1/2''	бр.	4,00	20,26	81,04
3.4.2.28	Д-ка и м-ж автомат. Група за допълване 1/2''; манометър; обр. клапан; Рмах=3-4bar	бр.	1,00	105,80	105,80
3.4.2.29	Доставка и монтаж на кран сферичен 1/2''	бр.	2,00	16,27	32,54
3.4.2.30	Д-ка и м-ж дренажна помпа 0,2л/сек, 50кРа, 0,25м/сек, 230V, с автоматичен поплавък	бр.	1,00	585,78	585,78
3.4.2.31	Д-ка и м-ж на вентилатор осев прозоречен-Vortice-Punto M 150/6, 335m3/h, 230V	бр.	1,00	127,23	127,23
3.4.2.32	Д-ка и м-ж неподвижна жалузийна решетка НЖР 500/500	бр.	1,00	144,65	144,65
3.4.2.33	Доставка и монтаж на тръби поцинковани 1/2''	м	2,00	20,31	40,62
3.4.2.34	Доставка и монтаж тръба стоманена черна 1/2''	м	5,00	14,91	74,55
3.4.2.35	Доставка и монтаж тръба стоманена черна 3/4''	м	12,00	17,47	209,64
3.4.2.36	Доставка и монтаж тръба стоманена черна Ф33,7x3 – 1''	м	21,00	24,32	510,72
3.4.2.37	Доставка и монтаж тръба стоманена черна Ф76x3,2 – 2 1/2''	м	63,00	34,86	2196,18
3.4.2.38	Доставка и монтаж на тръби стоманени черни шевни Ф88x4мм <<09-04-001>>	м	12,00	45,00	540,00
3.4.2.39	Доставка и монтаж на тръби стоманени безшевни Ф159x6мм	м	3,00	110,28	330,84
3.4.2.40	Доставка и монтаж тръби стоманени ел. заварени със спирален шев Ф273x7мм	м	3,00	214,51	643,53
3.4.2.41	И-ка, м-ж водоразпределител Ф159, L=1,55м, щуцери-4бр. дренаж, термоманом.	Бр.	1,00	135,54	135,54
3.4.2.42	И-ка, м-ж водоразпределител Ф159x5 L=1,0м, щуцери-5бр. дренаж, термоманом.	Бр.	1,00	187,85	187,85
3.4.2.43	Доставка на фасонни части	к-та	1,00	372,88	372,88
3.4.2.44	Доставка и монтаж на топлоизолация за тръби от минерална вата с ALF Ф159/50	м	3,00	34,66	103,98
3.4.2.45	Доставка и монтаж на топлоизолация за тръби от минерална вата с ALF Ф90/40	м	12,00	17,61	211,32
3.4.2.46	Д-ка и м-ж топлоизолация минер. вата деб. 40мм с ал. фолио за тръби Ф76мм	м	63,00	18,24	1149,12
3.4.2.47	Доставка и монтаж изолация тръбна за тръба Ф33,7(1'') с дебелина 30мм	м	21,00	10,33	216,93
3.4.2.48	Изолация мин. вата – дюшеци 100мм с ал. Фолио за фукс и дъно колект.- изол. лента-	м2	10,00	68,70	687,00

№ по ред	Наименование на дейностите по т. 3	Ед. Мярка	Количество	Ед. Цена	Стойност; в лв.
3.4.2.49	Проверка за якост и плътност /подаващ колектор-котел-връщащ колектор	бр.	2,00	69,22	138,44
3.4.2.50	Наладка и пуск котелна инсталация	бр.	2,00	218,40	436,80
3.4.2.51	Провеждане на 72 часова проба	дн.	3,00	327,60	982,80
<b>3.4.3</b>	<b>Монтажни работи по отоплителна инсталация</b>				<b>22380,67</b>
3.4.3.1	Демонтаж на тръби стоманени 3/4''	м	100,00	4,60	460,00
3.4.3.2	Демонтаж на тръби стоманени 1/2''	м	60,00	3,77	226,20
3.4.3.3	Демонтаж, промивка и монтаж на радиатори чугунени до 20 глидера	бр.	58,00	23,89	1385,62
3.4.3.4	Демонтаж, промиване и монтаж на радиатори чугунени до 10 глидера	бр.	37,00	19,52	722,24
3.4.3.5	Демонтаж, промиване и монтаж на лира стоманена	бр.	1,00	19,25	19,25
3.4.3.6	Доставка, окомплектовка и монтаж на двупанелен радиатор П22 500X800; Q=1469	бр.	16,00	166,09	2657,44
3.4.3.7	Доставка, окомплектовка и монтаж радиатор панелен П22 500x1600;2939W	бр.	12,00	287,29	3447,48
3.4.3.8	Д-ка секретен радиаторен вентил 1/2''-присъединяване за стомана	бр.	124,00	10,67	1323,08
3.4.3.9	Доставка вентил радиаторен 1/2'' с термостатична глава присъединяване за стом.	Бр.	124,00	29,29	3631,96
3.4.3.10	Доставка и монтаж на автоматичен обезвъздушител с обр.клапан 1/2''	бр.	14,00	19,44	272,16
3.4.3.11	Доставка и монтаж на радиаторни аншлуси от черни тръби 1/2''	бр.	56,00	13,68	766,08
3.4.3.12	Доставка и монтаж тръба стоманена черна 1/2''	м	100,00	14,91	1491,00
3.4.3.13	Доставка и монтаж тръба стоманена черна 3/4''	м	100,00	17,47	1747,00
3.4.3.14	Двукратно боядисване с блажна боя на тръбопроводи и отоплителни тела	м2	320,00	9,09	2908,80
3.4.3.15	Доставка и монтаж на скоба за укрепване на тръби и радиаторни аншлуси	бр.	40,00	8,60	344,00
3.4.3.16	Направа на хидравлична проба на отоплително тяло	бр.	124,00	7,89	978,36
<b>3.4.4</b>	<b>Строителни работи</b>				<b>6211,41</b>
3.4.4.1	Пробиване и замонолитване отвори 25/15см в бетонова плоча, измазване, шпакловка	бр.	20,00	26,03	520,60
3.4.4.2	Пробиване и замонолитване отвор 25/15см в тухлена стена 25см, вкл.мазилка, шпак	бр.	20,00	16,57	331,40
3.4.4.3	Направа на фундамент за котел с размери 850/1600/200мм	бр.	1,00	138,79	138,79
3.4.4.4	Направа на фундамент за разширителен съд с размери 600/600/200мм	бр.	1,00	35,42	35,42
3.4.4.5	Из-ка и м-ж на метална укрепваща конструкция за тръбопроводи, вкл.грунд и боя	кг	200,00	7,79	1558,00
	Изкърпване на вътрешна вароциментова мазилка по стени и постно боядисване	м2	160,00	22,67	3627,20
<b>3.4.5</b>	<b>Електромонтажни дейности по котелно</b>				<b>11843,96</b>
3.4.5.1	Демонтаж ел.табло Ткот	бр.	1,00	42,04	42,04
3.4.5.2	Демонтаж ел.табло Тгор	бр.	1,00	42,04	42,04
3.4.5.3	Демонтаж на кабели от стена положени открито на скоби	м	100,00	1,72	172,00
3.4.5.4	Демонтаж на лампен излаз открит на ПКМ скоби до 10м	бр.	5,00	13,38	66,90
3.4.5.5	Доставка и монтаж на табло по схема ТС1/с придружителна документация/	бр.	1,00	1634,57	1634,57
3.4.5.6	Доставка и монтаж на табло Тсом /с включени адаптер и модули/	бр.	1,00	1333,59	1333,59

№ по ред	Наименование на дейностите по т. 3	Ед. Мярка	Количество	Ед. Цена	Стойност; в лв.
3.4.5.7	Доставка в табло ТС1 на контролер TERM21 – DHS	бр.	1,00	706,59	706,59
3.4.5.8	Доставка на модул 220V входове	бр.	1,00	454,34	454,34
3.4.5.9	Доставка и монтаж на потопяем термодатчик Pt1000	бр.	2,00	80,88	161,76
3.4.5.10	Доставка, монтаж на термодатчик NTC 10	бр.	2,00	40,20	80,40
3.4.5.11	Доставка, монтаж и свързване в табло на автоматичен прекъсвач 3P C60N	бр.	1,00	54,09	54,09
3.4.5.12	Доставка и монтаж на кабел СВТТ 5x4 мм2 в панел канал	м	35,00	12,95	453,25
3.4.5.13	Доставка и монтаж на кабел СВТТ 7x1.5мм2 в панел канал	м	25,00	6,65	166,25
3.4.5.14	Доставка и монтаж на кабел СВТТ 4x1,5мм2 в панел канал	м	20,00	5,65	113,00
3.4.5.15	Доставка и монтаж на кабел СВТТ 3x1,5мм2 в панел канал	м	200,00	4,46	892,00
3.4.5.16	Доставка и монтаж на кабел STR 4X2XAWG 23 мм2 в панел канал	м	15,00	2,98	44,70
3.4.5.17	Доставка и монтаж на кабел LiYCY 2x0.5 мм2 в панел канал	м	130,00	4,42	574,60
3.4.5.18	Доставка и монтаж на панел канал 40x60мм	м	15,00	9,86	147,90
3.4.5.19	Доставка и монтаж на панел канал 20x40 мм	м	20,00	5,56	111,20
3.4.5.20	Доставка и монтаж на панел канал 20x20 мм	м	50,00	3,85	192,50
3.4.5.21	Доставка и монтаж на панел канал 15x15 мм	м	50,00	2,85	142,50
3.4.5.22	Прозвъняване, маркиране и свързване на проводник към съоръжение до 2.5мм2	бр.	104,00	0,76	79,04
3.4.5.23	Доставка и монтаж на метална гофрирана тръба Ф26 с PVC изолация	м	10,00	7,33	73,30
3.4.5.24	Доставка и монтаж на метална гофрирана тръба Ф18 с PVC изолация	м	10,00	6,17	61,70
3.4.5.25	Доставка и монтаж на PVC тръба Ф20 на скоби по стена	м	3,00	10,22	30,66
3.4.5.26	Доставка и монтаж на щуцери PG29	бр.	10,00	4,37	43,70
3.4.5.27	Доставка и монтаж на щуцери PG19	бр.	10,00	3,79	37,90
3.4.5.28	Доставка и монтаж на стоманена поцинкована шина 40/4мм	м	20,00	12,16	243,20
3.4.5.29	Доставка и монтаж на заземителни връзки	бр.	3,00	6,55	19,65
3.4.5.30	Доставка и монтаж на тръба газова 1 1/2'' в пода	м	10,00	13,08	130,80
3.4.5.31	Д-ка и м-ж/набиване/ на заземителен кол-тръба поцинкована 2 1/2'', 2,5м – 2бр.	Бр.	1,00	182,39	182,39
3.4.5.32	Измерване и изпитване на хранващи кабели	бр.	8,00	40,95	327,60
3.4.5.33	Д-ка и м-ж на съединител монтаж (шина – шина)	бр.	2,00	5,91	11,82
3.4.5.34	Д-ка и м-ж на разединителна кутия	бр.	1,00	78,08	78,08
3.4.5.35	Измерване на заземление	бр.	3,00	54,60	163,80
3.4.5.36	Доставка и монтаж на ключ единичен за открит монтаж, 10A/230V, IP44	бр.	1,00	9,66	9,66
3.4.5.37	Доставка и монтаж на ЛОТ с поликарбонатен разсейвател 2x58W за открит м-ж IP54	бр.	4,00	90,09	360,36
3.4.5.38	Д-ка и м-ж ЛОТ 1x11W EEx, NiCd-1,5h разряд за аварийно и евакуац.осветление	бр.	2,00	291,67	583,34
3.4.5.39	Доставка и монтаж на разклонителна кутия ПКМ	бр.	10,00	9,06	90,60
3.4.5.40	Включване на нова точка/добавяне на нов обект/в софтуера на диспечерската с-ма	бр.	1,00	655,20	655,20
3.4.5.41	Пусково-наладъчни дейности по системата за хранване и управление на ВОИ	бр.	1,00	1074,94	1074,94

№ по ред	Наименование на дейностите по т. 3	Ед. Мярка	Количество	Ед. Цена	Стойност; в лв.
<b>3.5</b>	<b>ЕСМ5: Подмяна на съществуващите осветителни тела в основната сграда с нови енергоспестяващи (в т.ч.)</b>				<b>16983,72</b>
3.5.1.1	Демонтаж на лампен излаз	бр.	165,00	13,38	2207,70
3.5.1.2	Демонтаж на ключ за осветление	бр.	45,00	0,49	22,05
3.5.1.3	Д-ка и м-ж на ЛОТ 4x18W, огледална двойнопараб.решетка за открит монтаж IP20	бр.	107,00	75,73	8103,11
3.5.1.4	Д-ка и м-ж на ЛОТ 1x36W с поликарб.разсейвател, за открит монтаж IP54	бр.	18,00	86,24	1552,32
3.5.1.5	Д-ка и м-ж на ЛОТ огледална двойно-параболична решетка 1x36W за открит м-ж IP20	бр.	47,00	66,18	3110,46
3.5.1.6	Д-ка и м-ж противовлажен аплик E27,60W,IP34	бр.	3,00	22,51	67,53
3.5.1.7	Доставка и монтаж на ключ единичен за скрит монтаж, 10A/230V, IP21	бр.	30,00	16,15	484,50
3.5.1.8	Доставка и монтаж на ключ девиаторен за скрит монтаж 10A/230V, IP21	бр.	10,00	17,14	171,40
3.5.1.9	Доставка и монтаж на ключ сериен за скрит монтаж 10A/230V, IP21	бр.	15,00	20,26	303,90
3.5.1.10	Доставка и монтаж на PVC лустер клема 2mm2	бр.	350,00	1,17	409,50
3.5.1.11	Доставка и монтаж на кабел СВТТ 2x1 мм2 в панел канал	м	175,00	3,15	551,25
<b>4.</b>	<b>Реализиране на определените ремонтно-възстановителни работи:</b>				<b>85143,13</b>
№ по ред	Наименование на дейностите по т. 4	Ед. Мярка	Количество	Ед. Цена	Стойност; в лв.
	<b>Вътрешен ремонт на основна сграда</b>				<b>81136,70</b>
4.1	Изкърпване на варова мазилка по стени и тавани	м2	85,00	18,65	1585,25
4.2	Постно боядисване по стени,тавани и около отвори врати	м2	4890,00	2,29	11198,10
4.3	Блажна боя по цокли	м2	1703,00	5,90	10047,70
4.4	Демонтаж на вътрешни врати	бр.	59,00	20,88	1231,92
4.5	Д-ка и м-ж на алуминиеви врати-студен профил, пълнеж-ПДЧ	м2	122,80	193,49	23760,57
4.6	Блажна боя по дървени шкафчета - двукратно	м2	140,00	9,87	1381,80
4.7	Изкърпване на вътрешна варова мазилка по страници на дограма с ширина до 30см	м	533,50	7,34	3915,89
4.8	Д-ка и полагане на полиетиленово фолио по под и дограма	м2	3555,00	1,65	5865,75
4.9	Разваляне на тротоарна настилка от цим.тротоарни плочи, вкл.пренос до 10м на пл	м2	2,00	3,00	6,00
4.10	Изкоп с ограничени ширини до 0,60м и дълб. до 2м - ръчно, неукрепен	м3	1,40	48,89	68,45
4.11	Очукване на циментова замазка м/у капаци	м	1,20	1,91	2,29
4.12	Демонтаж на капаци на КЕ 80/300/10см до 0,6т., с кран автомобилен	бр.	1,00	17,09	17,09
4.13	Демонтаж каменинови тръби ф 250	м	8,00	8,24	65,92
4.14	Д-ка и м-ж на PVC муфени тръби Ф250/7,3мм за канализация, вкл.фасонни части	м	8,00	88,53	708,24
4.15	Монтаж на капаци на КЕ 80/300/10см. до 0,6т., с кран автомобилен	бр.	1,00	17,09	17,09
4.16	Приготвяне ръчно и полагане на цим.р-р 1:2 за замонолитване на фуги м/у капаци	м	1,20	7,23	8,68
4.17	Насип от земни почви с трамбована с механична трамбовка	м3	3,40	46,63	158,54
4.18	Възстановяване на тротоарна настилка с плочи тротоарни 30/30/4,5см	м2	2,00	37,43	74,86
4.19	Демонтаж на писоари	бр.	2,00	17,20	34,40



№ по ред	Наименование на дейностите по т. 4	Ед. Мярка	Количество	Ед. Цена	Стойност; в лв.
4.20	Д-ка и м-ж писоари, вкл.вертикален сифон и промивен кран с регулатор за дебит	бр.	2,00	249,82	499,64
4.21	Демонтаж на окачена канализация от каменинови тръби ф 150	м	54,00	5,13	277,02
4.22	Демонтаж окачена канализация PVC ф 50	м	48,00	3,71	178,08
4.23	Д-ка и м-ж на PVC тръби Ф110x4,2мм за канализация в сгради	м	54,00	41,05	2216,70
4.24	Д-ка на фасонни части и скоби за вертикален канализационен клон от PVC ф100	к-та	1,00	234,92	234,92
4.25	Д-ка и м-ж на PVC тръби Ф50/3,7 за канализация в сграда	м	48,00	28,72	1378,44
4.26	Д-ка фасонни части и скоби за PVC ф50 тръби за канализация	к-та	1,00	61,18	61,18
4.27	Демонтаж на фаянсова облицовка	м2	126,00	22,66	2855,16
4.28	Направа фаянсова облицовка,вкл. хастар	м2	126,00	58,86	7416,36
4.29	Настилка от теракотни плочки	м2	68,00	53,25	3621,00
4.30	Д-ка и м-ж на тръби полипропилен Ф25, PN16 за вертикален водопроводен клон	м	24,00	10,37	248,88
4.31	Д-ка на фасонни части и скоби за полипропиленови тръби ф25 за водопровод	к-та	1,00	29,03	29,03
4.32	Д-ка и м-ж на тръби полипропилен Ф20, PN16 за водопровод	м	52,00	8,70	452,40
4.33	Д-ка на фасонни части и скоби за полипропиленови тръби ф20 за водопровод	к-та	1,00	38,81	38,81
4.34	Замонолитване на отвори в подове със санитарен силикон	м	6,60	4,08	26,93
4.35	Замонолитване на отвори в под с циментов разтвор	м	6,60	5,49	36,23
4.36	Д-ка и м-ж промивен кран с регулатор за дебит за писоари	бр.	4,00	77,41	309,64
4.37	Доставка и монтаж на канела 1/2"	к-та	6,00	8,04	48,24
4.38	Д-ка и м-ж тоалетно PVC казанче-стенно, вкл. промивна тръба,меки връзки и сп.кр	бр.	12,00	67,84	814,08
4.39	Доставка и монтаж кран спирателен 3/4"	бр.	2,00	17,53	35,06
4.40	Доставка и монтаж кран спирателен 1/2"	бр.	12,00	17,53	210,36
	<b>Вътрешен ремонт на второстепенна постройка</b>				<b>4006,43</b>
4.41	Изкоп с ограничени ширини до 0,60м и дълб. до 2м - ръчно, неукрепен	м3	3,50	48,89	171,12
4.42	Кофраж за фундаменти и основи	м2	2,45	41,15	100,82
4.43	Изработка с арматурно желязо ф6,5 мм и №12	кг	42,00	2,39	100,38
4.44	Приготвяне и полагане на бетон В15 -ръчно	м3	5,00	264,36	1321,80
4.45	Натоварване на транспорт ръчно и извозване на земни маси на депо на 10км	м3	3,50	22,25	77,88
4.46	Запълване фуги със саниращ разтвор, вкл. грунд	м2	10,00	12,08	120,80
4.47	Демонтаж на дървени врати	бр.	2,00	20,88	41,76
4.48	Д-ка и м-ж на алуминиеви врати-студен профил, пълнеж-ПДЧ	м2	3,60	193,49	696,56
4.49	Изкърпване на вътрешна варова мазилка по страници на дограма с ширина до 30см	м	19,60	7,34	143,86
4.50	Изкърпване на варова мазилка по стени и тавани	м2	10,00	18,65	186,50
4.51	Постно боядисване по стени,тавани и около отвори врати	м2	289,05	2,29	661,92
4.52	Блажна боя по цокли	м2	64,92	5,90	383,03
<b>Обща стойност на дейностите (I):</b>					<b>499995,36</b>
<b>II. РАЗХОДИ ЗА ОБСЛУЖВАНЕ НА ИНВЕСТИЦИЯТА</b>					

1.	Оскъпяване на инвестицията от разсрочено плащане, изчислено за 7 години с годишна норма на оскъпяване – 11,00 %	219140,30
<b>ВСИЧКО РАЗХОДИ ЗА ОБСЛУЖВАНЕ НА ИНВЕСТИЦИЯТА:</b>		<b>219140,30</b>
<b>ВСИЧКО РАЗХОДИ (т. I + т. II):</b>		<b>719135,66</b>
ДДС – 20 %:		143827,13
<b>ЦЕНА НА ДОГОВОРА:</b>		<b>862962,79</b>

**ВЪЗЛОЖИТЕЛ,**

Кмет на община Борован:

/Петър Тодоров Цветковски/

Главен счетоводител:

/Ирена Димитрова Георгиева/



**ИЗПЪЛНИТЕЛ,**

Прокуриснт на "Енемона"

/инж. Богдан Прокопиев/



## МЕТОДИКА

### за отчитане на гарантирания резултат

Настоящата методика описва реда и начина за отчитане на гарантирания резултат от прилагане на приетите енергоефективни мерки.

#### 1. Базисно годишно потребление на енергия (БГПЕ).

- БГПЕ – 416,800 MWh/година (чл. 4, ал. 2, т. 1 от Договора).

#### 2. Гарантирано годишно потребление на енергия (ГГПЕ).

- ГГПЕ - не повече от 189,123 MWh/година, включително топлинна енергия – 173,987 MWh/година и електрическа енергия - 15,136 MWh/година (чл. 4, ал. 2, т. 2 от Договора).

#### 3. Парична равностойност на гарантираното годишно потребление на енергия (ПРГГПЕ).

- ПРГГПЕ =  $(173,987 \text{ MWh} * 153 \text{ лв/MWh})_{\text{топл.}} + (15,136 \text{ MWh} * 212,00 \text{ лв/MWh})_{\text{електр.}} = 29\,829,00 \text{ лв/г.}$

#### 4. Достигнато годишно потребление на енергия (ДГПЕ).

При определянето на достигнатото годишно потребление на енергия от обекта, за него следва да се определи **обема на вложеното количество топлинна енергия (ОВКТЕ)** и **обема на вложеното количество електрическа енергия (ОВКЕЕ)**, в MWh, за една календарна година. Отчетените стойности на ОВКТЕ и ОВКЕЕ се събират и така се получава достигнатото годишно потребление на енергия от сградата:

**ДГПЕ = ОВКТЕ + ОВКЕЕ**, където

**ОВКТЕ** - представлява отчета на монтирания за сградата топломер.

**ОВКЕЕ** - представлява сума от индивидуалните отчети на електромера/електромерите за сградата.

**ДГПЕ = ..... MWh / ..... + ..... MWh = ..... MWh**

**5.1. ОВКТЕ за сградата се определя по индивидуалния отчет на Топломер №....., със старо показание: ..... MWh и ново показание: ..... MWh**

Топломерът се засича в деня на предаване на обекта за експлоатация и всяка следваща година в същия ден по него се отчита вложеното количество топлинна енергия в MWh.

След отчитане на показанията на топломерите, **обема на вложеното количество топлинна енергия (ОВКТЕ)** за сградата се изчислява по формулата:

**ОВКТЕ = НП – СП / КПД = ..... MWh - ..... MWh / ..... = ..... MWh**, Където:

- **НП** – показание на топломера в края на отчетния период (ново показание);
- **СП** – показание на топломера в началото на отчетния период (старо показание).
- **КПД** – коефициент на полезно действие на котелната инсталация (съгласно експериментално определената от изпълнителя и възложителя стойност на показателя).

**Забележка:** Номера и показанията на топломера се вписва след завършване на Етап 1 на договора при подписване на Приемо-предавателен протокол.

### 5.2. ОБКЕЕ за сградата се определя по индивидуалния отчет на:

- Електромер №....., тарифа 1: със старо показание: ..... kWh и ново показание: ..... kWh и тарифа 2: със старо показание: ..... kWh и ново показание: ..... kWh; константа .....
- Електромер №....., тарифа 1: със старо показание: ..... kWh и ново показание: ..... kWh и тарифа 2: със старо показание: ..... kWh и ново показание: ..... kWh; константа .....
- Електромер №....., тарифа 1: със старо показание: ..... kWh и ново показание: ..... kWh и тарифа 2: със старо показание: ..... kWh и ново показание: ..... kWh; константа .....
- Електромер №....., тарифа 1: със старо показание: ..... kWh и ново показание: ..... kWh и тарифа 2: със старо показание: ..... kWh и ново показание: ..... kWh; константа .....

Електромерите се засичат в деня на предаване на обекта за експлоатация и всяка следваща година в същия ден по тях се отчита вложеното количество електрическа енергия в MWh.

След отчитане на показанията на електромерите, **обема на вложеното количество електрическа енергия (ОБКЕЕ)** за сградата се изчислява по формулата:

$$\text{ОБКЕЕ} = [(\text{НП}_1 - \text{СП}_1)_{\text{T1}} + (\text{НП}_1 - \text{СП}_1)_{\text{T2}}] * \text{const} + [(\text{НП}_2 - \text{СП}_2)_{\text{T1}} + (\text{НП}_2 - \text{СП}_2)_{\text{T2}}] * \text{const} + \\ + [(\text{НП}_3 - \text{СП}_3)_{\text{T1}} + (\text{НП}_3 - \text{СП}_3)_{\text{T2}}] * \text{const} + [(\text{НП}_4 - \text{СП}_4)_{\text{T1}} + (\text{НП}_4 - \text{СП}_4)_{\text{T2}}] * \text{const}$$

$$\text{ОБКЕЕ} = [(\dots - \dots)_{\text{T1}} + (\dots - \dots)_{\text{T2}}] * \dots + [(\dots - \dots)_{\text{T1}} + (\dots - \dots)_{\text{T2}}] * \dots + \\ + [(\dots - \dots)_{\text{T1}} + (\dots - \dots)_{\text{T2}}] * \dots + [(\dots - \dots)_{\text{T1}} + (\dots - \dots)_{\text{T2}}] * \dots$$

ОБКЕЕ = ..... kWh, Където:

- **НП<sub>x</sub>** – показание на електромера в края на отчетния период (ново показание);
- **СП<sub>x</sub>** – показание на електромера в началото на отчетния период (старо показание);
- **T1** – тарифа 1 на съответния електромер;
- **T2** – тарифа 2 на съответния електромер

$$\text{ОБКЕЕ} = \dots \text{ kWh} / 1000 = \dots \text{ MWh}$$

**Забележка:** Номерата и показанията на електромерите се вписват след завършване на Етап 1 на договора при подписване на Приемо-предавателен протокол.

### 5. Определяне на Паричната равностойност на достигнатото годишно потребление на енергия (ПРДГПЕ).

Паричната равностойност на достигнатото годишно потребление на енергия се изчислява по формулата:

$$\text{ПРДГПЕ} = (\text{ДГПТЕ} * \dots \text{ лв/MWh}) + (\text{ДГПЕЕ} * 212,00 \text{ лв/MWh}) \\ \text{ПРДГПЕ} = (\dots \text{ MWh} * \dots \text{ лв/MWh}) + (\dots \text{ MWh} * 212,00 \text{ лв/MWh}) = \dots \text{ лв.}$$

### 6. Определяне на резултата от изминалия мониторингов период.

Резултатът за изминалия мониторингов период се определя от разликата между Гарантираното годишно потребление на енергия (ГГПЕ) и Достигнатото годишно потребление на енергия (ДГПЕ).

Когато:

ГГПЕ – ДГПЕ  $\geq$  0 – гарантираният резултат е постигнат от ИЗПЪЛНИТЕЛЯ,

но когато:

ГГПЕ – ДГПЕ  $<$  0 – гарантираният резултат не е постигнат от ИЗПЪЛНИТЕЛЯ.

7. Определяне стойността на Годишното изравнително плащане (ГИП).

- При непостигнат гарантиран резултат за отчитания мониторингов период:

В този случай плащането е в полза на ВЪЗЛОЖИТЕЛЯ, като стойността му се определя по формулата:

$$\text{ГИП} = \text{ПРГГПЕ} - \text{ПРДГПЕ} = 29\,829,00 \text{ лева} - \dots\dots\dots \text{ лева} = \dots\dots\dots \text{ лева}$$

- При постигнат гарантиран резултат за отчитания мониторингов период:

В този случай плащането е в полза на ИЗПЪЛНИТЕЛЯ, като стойността му се определя по формулата:

$$\text{ГИП} = (\text{ПРГГПЕ} - \text{ПРДГПЕ})/2 = (29\,829,00 \text{ лева} - \dots\dots\dots \text{ лева})/2 = \dots\dots\dots \text{ лева}$$

8. При доказан постигнат гарантиран резултат от ИЗПЪЛНИТЕЛЯ за отчитания мониторингов период, мониторингът на обекта се прекратява.
9. Изложената методика се прилага при средна денонощна температура на външния въздух през отоплителния сезон равна на изчислената за Климатична зона № 4, в която е разположена сградата, съгласно Приложение № 1, към чл. 5, ал. 1 от Наредбата за енергийните характеристики на обектите. При изчислена стойност на средната денонощна температура на външния въздух през отоплителния сезон, по-ниска с 0,5 °С от средната денонощна температура на външния въздух, страните приемат, че достигнатото годишно потребление на енергия е равно на гарантираното годишно потребление на енергия.
10. Данните необходими за изчисляването на средната денонощна температура на външния въздух през отоплителния сезон за климатичната зона, в която е разположен обекта, се вземат от Национален институт по метеорология и хидрология при Българската Академия на Науките.
11. Изложената методика се прилага при предназначение и режим на експлоатация на обекта, съгласно отчетените в Доклада за детайлно обследване за енергийна ефективност. При съществена промяна в предназначението и/или режима на експлоатация на обекта, се прилага разпоредбата на чл. 4, ал. 5 от Договора.
12. При доказано безспорно неизпълнение на инструкциите за поддържане и експлоатация на обекта и сградата се приема, че достигнатото годишно потребление на енергия от сградата е равно на гарантираното годишно потребление на енергия и ИЗПЪЛНИТЕЛЯ не дължи на възложителя компенсационно плащане за съответната мониторингова година.

ВЪЗЛОЖИТЕЛ,

Кмет на община Борован:

/ Петър Тодоров Ивановски /

Главен счетоводител:

/ Ирена Димитрова Георгиева /



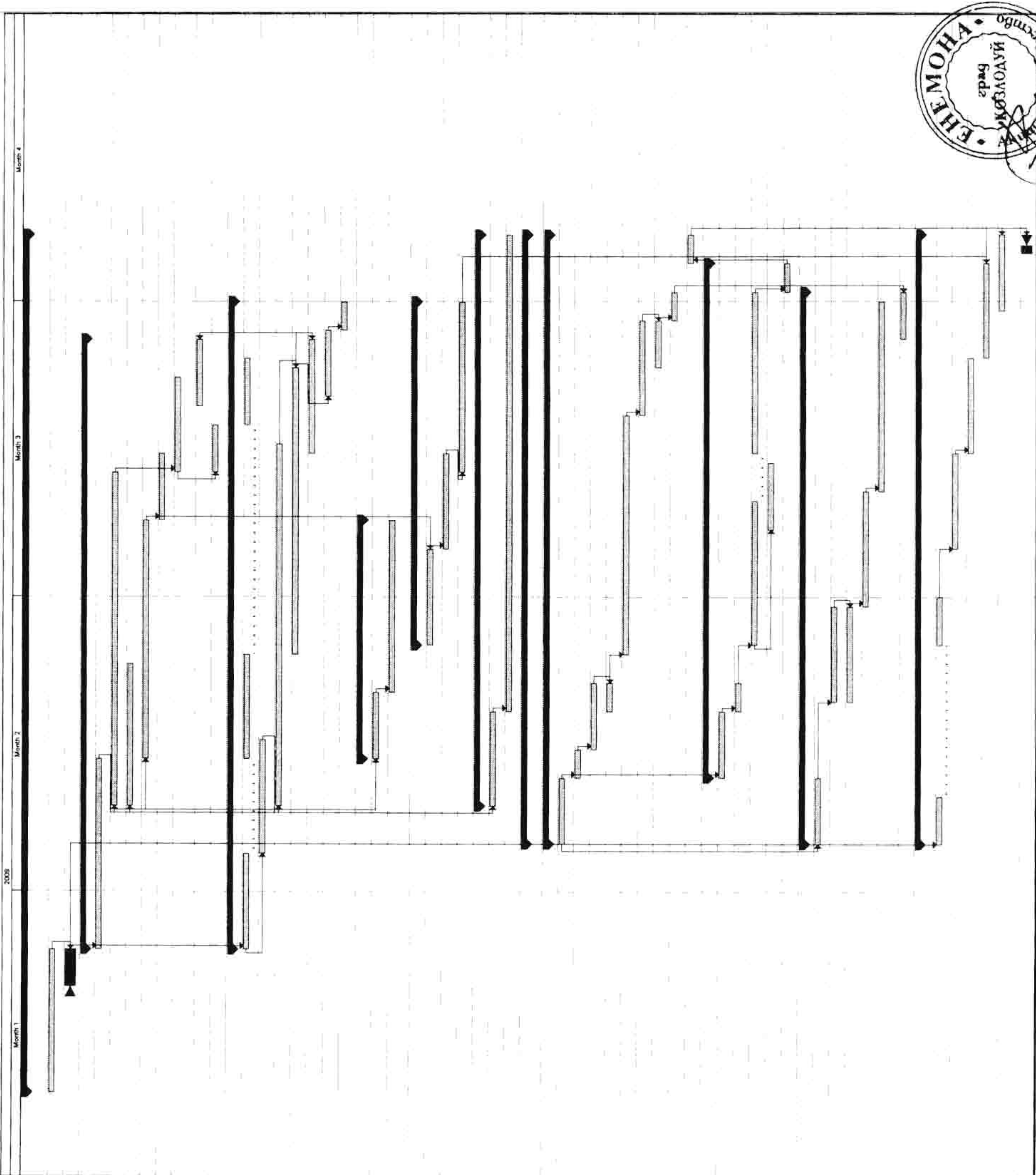
ИЗПЪЛНИТЕЛ,

Прокурор на "Енемона"

/ инж. Богдан Прокопиев /



# ГРАФИК ЗА ИЗПЪЛНЕНИЕ НА ЕТАП 1



№	Наименование на дейността	Дни
1	Изпълнение на дейността	08 дни
2	Енергийно оборудване и работни процеси	15 дни
3	Мобилизация и отпачване на дейностите/процеси	5 дни
4	ЕСМ №1-Подмяна на фасадна дограма - основна стая и физ. салон	64 дни
5	Демонтаж на дървена метална дограма/изолация, подпр. лот и рендети	20 дни
6	Доставка и монтаж на PVC и AL дограма	36 дни
7	Направа тухлена изолация 25/25/12 - замяждане отгоре	15 дни
8	Извършване вътрешна мажика и шпакловка	25 дни
9	Боядисване с латексова боя	7 дни
10	Допълнителна ремонтна дейност около дограма, вкл. доставка и монтаж на козарини, прорези и вент. решетки	10 дни
11	Изработка, монтаж, боядисване на метален паралел	7 дни
12	Почистване, събиране и износване на отпадък	5 дни
13	ЕСМ №2-Топлоизолация по фасада - основна стая и физ. салон	68 дни
14	Доставка, монтаж и демонтаж на фасадно тухлено стеле	28 дни
15	Демонтаж и подготовка на дейността по фасада	12 дни
16	Направа фасадна топлоизолация	38 дни
17	Полгане на фасадна мажика, вкл. по цокли и козарини	30 дни
18	Направа и монтаж на подпорочен пояс от подмочкована ламарна	12 дни
19	Допълнителна дейност по фасада и външния двор	7 дни
20	Почистване, събиране и износване на отпадък	3 дни
21	ЕСМ №3-Топлоизолация по тавана - основна стая и физ. салон	25 дни
22	Подготвителна дейност по тавана	7 дни
23	Полгане на топлоизолация вУ таванска плоча от 1към метр. вата с перфорация по фронто	18 дни
24	Вътрешни ремонтни работи - основна стая и физ. салон	38 дни
25	Демонтаж вътрешен врат, проработка и последващ монтаж	10 дни
26	Извършване свързва мажика по стени и страници на отвори	10 дни
27	Боядисване по стени, тавани и цокли	18 дни
28	Вент. ремонтни работи	60 дни
29	Рамон вълнен ватал	10 дни
30	Рамонт вътрешна Вент. инсталация и козарини	50 дни
31	ЕСМ №4-Ремонтиране на вентилни инсталации в ВОВ. Автоматизиране на топлообменника	64 дни
32	Котлени	64 дни
33	Демонтажни работи	7 дни
34	Почистване, събиране и износване на отпадък	3 дни
35	Мажикаци и боядисване работи в котелно	7 дни
36	Направа френчмет в стени и разпоречили с/д	3 дни
37	Монтажни работи на оборудване и тръби разпор	25 дни
38	Направа тръба изолация	10 дни
39	Допълнителни работи	5 дни
40	Налепване на тухла	3 дни
41	Прорезане на 72 часови тръби	3 дни
42	Вънтрешна автоматизирана инсталация ВОВ	54 дни
43	Демонтажни работи	7 дни
44	Почистване, събиране и износване на отпадък	3 дни
45	Доставка и монтаж оборудване за ВОВ	32 дни
46	Студена промяна на отоплителната инсталация	7 дни
47	Направа на тухла тръба на изпитвателна пещ	3 дни
48	Електро-монтажни дейности котелно	38 дни
49	Демонтажни дейности	7 дни
50	Доставка и монтаж на тръби, козарини и котлети и защитителни елементи	10 дни
51	Доставка и монтаж на парогенератор, топлообменник	10 дни
52	Доставка и монтаж на обвивка и пазел вентил. метална пещ тръба, PVC	12 дни
53	Използване, боядисване, провизия на котелно оборудване, котелни кабели към пещ	20 дни
54	Пускане на котелно оборудване	5 дни
55	ЕСМ №5- Електро-монтажни работи в котелно оборудване	64 дни
56	Демонтажни дейности	10 дни
57	Доставка и монтаж на котелно оборудване, котелни кабели към пещ	10 дни
58	Доставка и монтаж на котелно оборудване, котелни кабели към пещ	10 дни
59	Доставка и монтаж на котелно оборудване, котелни кабели към пещ	10 дни
60	Използване, боядисване, провизия на котелно оборудване, котелни кабели към пещ	8 дни
61	Демонтажни работи	2 дни



**ПОГАСИТЕЛЕН ПЛАН - ГРАФИК**

**“Изпълнение на инженеринг за енергоефективни мероприятия с гарантиран резултат и съпътстващи ремонтно-възстановителни работи за сградата на ОУ “Св.Св. Кирил и Методий” – село Малорад, община Борован”**

ВИД ПОГАСИТЕЛЕН ПЛАН	<b>Анютетни вноски</b>
СРОК(МЕСЕЦИ)	<b>84</b>
РАЗМЕР НА ИНВЕСТИЦИЯТА	<b>499 995,36 лв.</b>
ОСКЪПЯВАНЕ	<b>11 %</b>
ОБЩО ОСКЪПЯВАНЕ:	<b>219 140,30лв.</b>
ОБЩО ВНОСКИ:	<b>719 135,66 лв.</b>
<b>ОБЩО ВНОСКИ С ДДС</b>	<b>862 962,79 лв.</b>

Месец	Дата	Инвестиция преди осъществяване	Оскъпяване	Вноска по инвестицията	Месечна вноска без ДДС	Месечна вноска с ДДС
0		<b>499 995,36</b>				
1	10.10.2009 г.	499995,36	4583,29	3977,85	8561,14	10273,37
2	10.11.2009 г.	496017,51	4546,83	4014,31	8561,14	10273,37
3	10.12.2009 г.	492003,20	4510,03	4051,11	8561,14	10273,37
4	10.01.2010 г.	487952,09	4472,89	4088,25	8561,14	10273,37
5	10.02.2010 г.	483863,84	4435,42	4125,72	8561,14	10273,37
6	10.03.2010 г.	479738,12	4397,60	4163,54	8561,14	10273,37
7	10.04.2010 г.	475574,58	4359,43	4201,71	8561,14	10273,37
8	10.05.2010 г.	471372,87	4320,92	4240,22	8561,14	10273,37
9	10.06.2010 г.	467132,65	4282,05	4279,09	8561,14	10273,37
10	10.07.2010 г.	462853,56	4242,82	4318,32	8561,14	10273,37
11	10.08.2010 г.	458535,24	4203,24	4357,90	8561,14	10273,37
12	10.09.2010 г.	454177,34	4163,29	4397,85	8561,14	10273,37
13	10.10.2010 г.	449779,50	4122,98	4438,16	8561,14	10273,37
14	10.11.2010 г.	445341,34	4082,30	4478,84	8561,14	10273,37
15	10.12.2010 г.	440862,49	4041,24	4519,90	8561,14	10273,37
16	10.01.2011 г.	436342,59	3999,81	4561,33	8561,14	10273,37
17	10.02.2011 г.	431781,26	3957,99	4603,15	8561,14	10273,37
18	10.03.2011 г.	427178,11	3915,80	4645,34	8561,14	10273,37
19	10.04.2011 г.	422532,77	3873,22	4687,92	8561,14	10273,37
20	10.05.2011 г.	417844,85	3830,24	4730,90	8561,14	10273,37
21	10.06.2011 г.	413113,95	3786,88	4774,26	8561,14	10273,37
22	10.07.2011 г.	408339,69	3743,11	4818,03	8561,14	10273,37
23	10.08.2011 г.	403521,67	3698,95	4862,19	8561,14	10273,37
24	10.09.2011 г.	398659,47	3654,38	4906,76	8561,14	10273,37

Месец	Дата	Инвестиция преди погасяване	Оскъпяване	Вноска по инвестицията	Месечна вноска без ДДС	Месечна вноска с ДДС
25	10.10.2011 г.	393752,71	3609,40	4951,74	8561,14	10273,37
26	10.11.2011 г.	388800,97	3564,01	4997,13	8561,14	10273,37
27	10.12.2011 г.	383803,84	3518,20	5042,94	8561,14	10273,37
28	10.01.2012 г.	378760,90	3471,97	5089,17	8561,14	10273,37
29	10.02.2012 г.	373671,74	3425,32	5135,82	8561,14	10273,37
30	10.03.2012 г.	368535,92	3378,25	5182,89	8561,14	10273,37
31	10.04.2012 г.	363353,03	3330,74	5230,40	8561,14	10273,37
32	10.05.2012 г.	358122,62	3282,79	5278,35	8561,14	10273,37
33	10.06.2012 г.	352844,27	3234,41	5326,73	8561,14	10273,37
34	10.07.2012 г.	347517,54	3185,58	5375,56	8561,14	10273,37
35	10.08.2012 г.	342141,98	3136,30	5424,84	8561,14	10273,37
36	10.09.2012 г.	336717,14	3086,57	5474,57	8561,14	10273,37
37	10.10.2012 г.	331242,57	3036,39	5524,75	8561,14	10273,37
38	10.11.2012 г.	325717,82	2985,75	5575,39	8561,14	10273,37
39	10.12.2012 г.	320142,43	2934,64	5626,50	8561,14	10273,37
40	10.01.2013 г.	314515,93	2883,06	5678,08	8561,14	10273,37
41	10.02.2013 г.	308837,85	2831,01	5730,13	8561,14	10273,37
42	10.03.2013 г.	303107,73	2778,49	5782,65	8561,14	10273,37
43	10.04.2013 г.	297325,07	2725,48	5835,66	8561,14	10273,37
44	10.05.2013 г.	291489,41	2671,99	5889,15	8561,14	10273,37
45	10.06.2013 г.	285600,26	2618,00	5943,14	8561,14	10273,37
46	10.07.2013 г.	279657,12	2563,52	5997,62	8561,14	10273,37
47	10.08.2013 г.	273659,51	2508,55	6052,59	8561,14	10273,37
48	10.09.2013 г.	267606,91	2453,06	6108,08	8561,14	10273,37
49	10.10.2013 г.	261498,83	2397,07	6164,07	8561,14	10273,37
50	10.11.2013 г.	255334,77	2340,57	6220,57	8561,14	10273,37
51	10.12.2013 г.	249114,20	2283,55	6277,59	8561,14	10273,37
52	10.01.2014 г.	242836,60	2226,00	6335,14	8561,14	10273,37
53	10.02.2014 г.	236501,46	2167,93	6393,21	8561,14	10273,37
54	10.03.2014 г.	230108,25	2109,33	6451,81	8561,14	10273,37
55	10.04.2014 г.	223656,44	2050,18	6510,96	8561,14	10273,37
56	10.05.2014 г.	217145,48	1990,50	6570,64	8561,14	10273,37
57	10.06.2014 г.	210574,84	1930,27	6630,87	8561,14	10273,37
58	10.07.2014 г.	203943,97	1869,49	6691,65	8561,14	10273,37
59	10.08.2014 г.	197252,32	1808,15	6752,99	8561,14	10273,37
60	10.09.2014 г.	190499,33	1746,24	6814,90	8561,14	10273,37
61	10.10.2014 г.	183684,43	1683,77	6877,37	8561,14	10273,37
62	10.11.2014 г.	176807,06	1620,73	6940,41	8561,14	10273,37
63	10.12.2014 г.	169866,66	1557,11	7004,03	8561,14	10273,37
64	10.01.2015 г.	162862,63	1492,91	7068,23	8561,14	10273,37
65	10.02.2015 г.	155794,39	1428,12	7133,02	8561,14	10273,37
66	10.03.2015 г.	148661,37	1362,73	7198,41	8561,14	10273,37



Месец	Дата	Инвестиция преди погасяване	Оскъпяване	Вноска по инвестицията	Месечна вноска без ДДС	Месечна вноска с ДДС
67	10.04.2015 г.	141462,96	1296,74	7264,40	8561,14	10273,37
68	10.05.2015 г.	134198,56	1230,15	7330,99	8561,14	10273,37
69	10.06.2015 г.	126867,58	1162,95	7398,19	8561,14	10273,37
70	10.07.2015 г.	119469,39	1095,14	7466,00	8561,14	10273,37
71	10.08.2015 г.	112003,38	1026,70	7534,44	8561,14	10273,37
72	10.09.2015 г.	104468,94	957,63	7603,51	8561,14	10273,37
73	10.10.2015 г.	96865,43	887,93	7673,21	8561,14	10273,37
74	10.11.2015 г.	89192,23	817,60	7743,54	8561,14	10273,37
75	10.12.2015 г.	81448,68	746,61	7814,53	8561,14	10273,37
76	10.01.2016 г.	73634,16	674,98	7886,16	8561,14	10273,37
77	10.02.2016 г.	65748,00	602,69	7958,45	8561,14	10273,37
78	10.03.2016 г.	57789,55	529,74	8031,40	8561,14	10273,37
79	10.04.2016 г.	49758,14	456,12	8105,02	8561,14	10273,37
80	10.05.2016 г.	41653,12	381,82	8179,32	8561,14	10273,37
81	10.06.2016 г.	33473,80	306,84	8254,30	8561,14	10273,37
82	10.07.2016 г.	25219,50	231,18	8329,96	8561,14	10273,37
83	10.08.2016 г.	16889,54	154,82	8406,32	8561,14	10273,37
84	10.09.2016 г.	8483,22	77,82	8483,22	8561,04	10273,25
			<b>219 140,30</b>	<b>499 995,36</b>	<b>719 135,66</b>	<b>862 962,79</b>

**ВЪЗЛОЖИТЕЛ,**

Кмет на община Борован:



/ Петър Тодоров Цветковски /

**ИЗПЪЛНИТЕЛ,**

Прокурист на "Енемона" АД



/инж. Богдан Прокопиев/

**Главен счетоводител:**

/ Ирена Димитрова Георгиева /

## ПРИЕМО-ПРЕДАВАТЕЛЕН ПРОТОКОЛ

Днес 16.09 2009 година, на основание чл. 19, ал. 1 от Договора за изпълнение на инженеринг за енергоефективни мероприятия е гарантиран резултат и съответстващи ремонтно-възстановителни работи за сградата на ОУ "Св. Св. Кирил и Методий" – село Малорад, община Борован, сключени между Възложителя – община Борован и Изпълнителя – "Енемона" АД се проведе работна среща за приемане изпълнението на Етап I на договора.

На срещата присъстваха следните представители на Изпълнителя и Възложителя:

1. **Велизар Тодоров Богданов** – експерт инженеринг в Дирекция "Енергоефективни дейности" на "Енемона" АД – град Козлодуй.

2. **Димитър Спиров Димитров** – Заместник Кмет на община Борован.

3. **Мая Донкова Дончовска** – Директор на ОУ „Св. Св. Кирил и Методий“ – село Малорад, община Борован.

След направения преглед на одобрените работни проекти и екзекутивни чертежи по частите "Архитектурна", "Конструктивна", "ПБЗ" и "Електро, КИП и А" и след запознаване със съставената по време на строителството строителна документация и фактическото състояние на изпълнените за обекта енергоефективни мероприятия и съответстващи строително-ремонтни работи, позовавайки се на сключения Договор, присъстващите в работната среща

### КОНСТАТИРАХА:

1. Изготвените работни проекти за изпълнение на набелязаните енергоефективни мерки са предадени от Изпълнителя и съгласувани от Възложителя, преди да се пристъпи към изпълнение на строително-монтажните работи.

2. **Строително-монтажните работи от ЕСМ 1** "Подмяна на съществуващата дървена и метална дограма с нова пластмасова дограма със стъклопакет с инклюдирено стъкло и алуминиева дограма с прекъснат термомост и частично намаляване на остъклените части" – са напълно завършени. Съгласно приложената техническа документация съответстващия строителния процес, същите са изпълнени качествено и съобразно "Структура на разходите" – Приложение № 1 към договора.

3. **Строително-монтажните работи от ЕСМ 2** "Полагане на допълнителна топлоизолация по фасадите от екструдирани и експандирани полистирол" – са напълно завършени. Съгласно приложената техническа документация съответстващия строителния процес, същите са изпълнени качествено и съобразно "Структура на разходите" – Приложение № 1 към договора.

4. **Строително-монтажните работи от ЕСМ 3** – "Полагане на допълнителна топлоизолация с минерална вата на таванската плоча в подпокривното пространство на двете сгради на обекта" – са напълно завършени. Съгласно приложената техническа документация съответстващия строителния процес, същите са изпълнени качествено и съобразно "Структура на разходите" – Приложение № 1 към договора.

5. **Строително-монтажните работи от ЕСМ 4** – "Повишаване ефективността на котелната и отоплителната инсталация на обекта и въвеждане на система за автоматично управление на отоплителния процес" – са напълно завършени, като не е проведена 72 часови проба на системата в експлоатационни условия. Съгласно приложената техническа документация съответстващия строителния процес, строително-монтажните работи са изпълнени качествено и съобразно "Структура на разходите" – Приложение № 1 към договора.

6. **Строително-монтажните работи от ЕСМ 5** – "Подмяна на съществуващите осветителни тела в основната сграда с нови енергоспестяващи" – са напълно завършени. Съгласно приложената техническа документация съответстващия строителния процес, същите са изпълнени качествено и съобразно "Структура на разходите" – Приложение № 1 към договора.

7. **Съответстващите строително-ремонтни работи** са напълно завършени. Съгласно приложената техническа документация съответстващия строителния процес, същите са изпълнени качествено и съобразно "Структура на разходите" – Приложение № 1 към договора.

8. **Неразделна част от настоящия Приемно-предавателен протокол е следната техническа документация,** установяваща качеството и количеството на изпълнените по договора строително-монтажни работи, включително:

- 8.1. Технически проект по част "Архитектурна",
- 8.2. Технически проект по част "Конструктивна",
- 8.3. Технически проект по част "ИВЗ",
- 8.4. Технически проект по част "Електро, КИП и А",

8.5. Актове, съставени по реда на НАРЕДБА № 3 от 31.07.2003 г. за съставяне на актове и протоколи по време на строителството, придружени със съответните сертификати за вложените материали, декларации за съответствие на вложените материали и протоколи от впитване.

9. **Показанието на монтирания на обекта топломер, е както следва:**

Топломер, модел: ултразвуков "Sonkal" Ду 50 с фабричен № ~~36252333~~ 0,000 MWh

10. **Показанието на монтирания на обекта електромер, е както следва:**

Електромер с фабричен № ~~41377...~~ - 49429,000 kWh.

11. **Допълнителни констатации от участниците в срещата:**

11.1. Пусково-наладъчните дейности по системата за захранване и управление на ВОВ и 72 часовата проба на отоплителната инсталация ще бъдат извършени от ИЗПЪЛНИТЕЛЯ при стартирането на отоплителния сезон 2009-2010 година.

**На база направените констатации, участниците в срещата**

### **РЕШИХА:**

1. Страните по договора приемат дейностите от Етап 1 на Договора за завършени, като ИЗПЪЛНИТЕЛЯ е изпълнил всички енергоефективни мерки от доклада за детайлно обследване за енергийна ефективност на обекта, които гарантират получаването на сертификата за енергийна ефективност, категория "А". Съгласно чл. 20, ал. 1 от Договора, настоящия Приемно-предавателен протокол доказва изпълнението на гарантирания резултат по отношение на чл. 4, ал. 1 от Договора

2. Съгласно договорните клаузи, може да се пристъпи към реализация на Етап 2 - мониторинг на енергийното потребление на обекта с отчитане на гарантирания резултат по чл. 4, ал. 2, в. 2 от договора и изплащане от ВЪЗЛОЖИТЕЛЯ на вложената от ИЗПЪЛНИТЕЛЯ инвестиция за реализиране на инженеринга, което ще се извърши съгласно Приложение № 4 на договора "Погасителен план-график за цената на договора".

### **ПОДСИСАЛИ ПРОТОКОЛА:**

1. Велизар Тодоров Боданов

2. Димитър Спиров Димитров

3. Мая Донкова Дончовека

ОБЩИНА ЧЕРВЕН БРЯГ  
ОБЛАСТ ПЛЕВЕН  
Reg. № 98-00-515  
10.06.2009

## ДОГОВОР

РЕГИСТЪР НА ДОГОВОРИТЕ  
РЕСОР "ЕЕБ" "ЕНЕМОНА" АД  
Акт. код: 1101  
Ид. код: 001-000-053-000  
Дата: 10.06.09 Бр. стр.: 11

### За изпълнение на инженеринг за енергоефективни мероприятия с гарантиран резултат за сградата на общинска администрация – Червен бряг

Днес, 10.06.2009г. в град Червен бряг, на основание чл. 31 от Наредбата за възлагане на малки за обществени поръчки, между:

1. Община Червен бряг, със седалище и адрес на управление: град Червен бряг 5980, ул. "Антим I" № 1, БУЛСТАТ № 000414154, представлявана от Инж. Данаил Вълков – Кмет на община Червен бряг и Славка Тодорова – Главен счетоводител, наричана накратко по-нататък "ВЪЗЛОЖИТЕЛ", от една страна и

2. "Енемона" АД – град Козлодуй със седалище и адрес на управление: град Козлодуй 3320, ул. "Панайот Хитов" № 1А, ЕИК 020955078, представлявано от инж. Богдан Дичев Прокопиев – Прокурор наричано накратко по-нататък ИЗПЪЛНИТЕЛ от друга страна,

се сключи настоящият договор за следното:

#### I. ПРЕДМЕТ НА ДОГОВОРА

**Чл. 1. (1)** ВЪЗЛОЖИТЕЛЯТ възлага, а ИЗПЪЛНИТЕЛЯТ приема да изпълни възмездно енергоефективни мероприятия с гарантиран резултат за сградата на общинска администрация – Червен бряг.

**(2)** Дейностите - предмет на настоящия договор, се разделят на два етапа:

1. **Етап 1**, съставен от дейности по:

1.а. Извършване на детайлно енергийно обследване на обекта, по смисъла на чл. 8 от НАРЕДБА № РД-16-294 от 1.04.2008 г. за обследване за енергийна ефективност;

1.б. Разработване на работни проекти във фаза: ТП за изпълнение на набелязаните мерки за подобряване на енергийната ефективност;

1.в. Осигуряване на финансиране и изпълнение на необходимите строителни и монтажни дейности за реализиране на работните проекти.

2. **Етап 2** – изплащане от ВЪЗЛОЖИТЕЛЯ на вложената от ИЗПЪЛНИТЕЛЯ инвестиция и мониторинг на енергийното потребление на обекта с отчитане на гарантирания резултат по чл. 4, ал. 2, т. 2.

#### II. ДЕФИНИЦИИ НА ПОНЯТИЯТА В ДОГОВОРА

**Чл. 2.** За еднозначното тълкуване на отделните термини използвани в настоящия договор, страните приемат следните определения:

1. **ЕНЕРГОЕФЕКТИВНИ МЕРОПРИЯТИЯ** са всички планови, технически, технологични или други дейности на ИЗПЪЛНИТЕЛЯ, които водят до постигане предмета на Договора.

2. **БАЗИСНО ГОДИШНО ПОТРЕБЛЕНИЕ НА ЕНЕРГИЯ (БГПЕ)**, по смисъла на настоящия договор, представлява нормализираното потребление на енергия от обекта, преди изпълнение на планираните за него енергоефективни мероприятия.

3. **ГАРАНТИРАНО ГОДИШНО ПОТРЕБЛЕНИЕ НА ЕНЕРГИЯ ОТ ОБЕКТА (ГГПЕО)**, по смисъла на настоящия договор, представлява изчисленото и гарантирано от изпълнителя годишно потребление на енергия от обекта, което след изпълнение на предвидените енергоефективни мероприятия би осигурило поддържането на нормативно регламентирания температурен режим и осветеност при експлоатацията на обекта.

4. ПАРИЧНА РАВНОСТОЙНОСТ НА ГАРАНТИРАНОТО ГОДИШНО ПОТРЕБЛЕНИЕ НА ЕНЕРГИЯ (ПРГГПЕ), по смисъла на настоящия договор, представлява сума от произведенията на гарантираното годишно потребление на топлинна енергия за обекта с посочената в настоящия договор цена на топлинната енергия и гарантираното годишно потребление на електрическа енергия за обекта с посочената в настоящия договор цена на електрическата енергия.

5. ДОСТИГНАТО ГОДИШНО ПОТРЕБЛЕНИЕ НА ЕНЕРГИЯ ОТ ОБЕКТА (ДГПТЕО), по смисъла на настоящия договор, представлява вложената в обекта за един отчетен период топлинна и електрическа енергия, след изпълнени енергоефективни мероприятия за него. Достигнатото годишно потребление на енергия от обекта се изчислява съгласно "Методика за отчитане на гарантирания резултат".

6. ПАРИЧНА РАВНОСТОЙНОСТ НА ДОСТИГНАТО ГОДИШНО ПОТРЕБЛЕНИЕ НА ЕНЕРГИЯ (ПРДГПТЕ), по смисъла на настоящия договор, представлява сума от произведенията на достигнатото годишно потребление на топлинна енергия от обекта с посочената в настоящия договор цена на топлинната енергия и достигнатото годишно потребление на електрическа енергия от обекта с посочената в настоящия договор цена на електрическата енергия.

7. ПЕРИОД НА ИЗПЛАЩАНЕ по смисъла на настоящия договор е периода от време, през който ВЪЗЛОЖИТЕЛЯ ще изплаща на ИЗПЪЛНИТЕЛЯ стойността на договора, включваща - инвестиционните разходи, оскъпяването на инвестицията от разсрочено плащане и ДДС, описани в Структура на разходите - Приложение № 1 към договора.

8. ИНВЕСТИЦИЯ по смисъла на настоящия договор е стойността на извършените от ИЗПЪЛНИТЕЛЯ разходи за реализирането на енергоефективните мероприятия.

### **III. СПЕЦИФИЧНИ ИЗИСКВАНИЯ ЗА ИЗПЪЛНЕНИЕ НА ЕНЕРГОЕФЕКТИВНИТЕ МЕРОПРИЯТИЯ**

**Чл. 3.** Страните се договарят, че енергоефективните мероприятия ще бъдат изпълнени при спазване на долупосочените условия:

1. Да са съобразени с конкретните дадености на обекта и условията на неговото ползване.

2. След изпълнение на енергоефективните мерки, няма да се причинят неприемливи експлоатационни разходи на ВЪЗЛОЖИТЕЛЯ.

3. Обхватът и съдържанието на детайлното обследване за енергийна ефективност на обекта ще бъде съгласно разпоредбите на НАРЕДБА № РД-16-294 от 1.04.2008 г. за обследване за енергийна ефективност.

4. Разработваните работни проекти ще бъдат в съответствие с наредбите за изпълнение енергоспестяващи мерки и действащите в Република България закони, норми за проектиране, наредби и стандарти.

**Чл. 4. (1)** Страните се договарят, че дейностите от Етап 1 ще бъдат изпълнени така, че да гарантират стойност на обобщената енергийна характеристика за сградата, съответстваща за издаването на сертификат за енергийна ефективност категория „А“, съгласно Закона за енергийната ефективност.

**(2)** Страните се договарят, че след изпълнение на дейностите от Етап 1, технико-икономическите параметри на енергийното потребление на обекта ще бъдат сведени до следните стойности:

1. Базисно годишно потребление на енергия – 394,00 MWh/година, включително електрическа енергия – 194,00 MWh/година и топлинна енергия – 200,00 MWh/година.

2. Гарантирано годишно потребление енергия - 242,790 MWh/година, включително топлинна енергия – 102.150 MWh/година и електрическа енергия – 140.640 MWh/година.

3. Парична равностойност на гарантираното годишно потребление на енергия - 43100,40 лева.

**(3) 1.** Паричната равностойност на гарантираното годишно потребление на енергия от обекта е изчислена при цена на топлинната енергия, добивана от промишлен газьол – 155,04 лева/MWh с ДДС и цена на електрическата енергия - 193,85 лева/MWh с ДДС

2. Посочената в т. 1 цена на топлинната енергия е валидна за целия срок на действие на договора.



(4) Стойността на технико-икономическите показатели, дефинирани в ал. 2 са определени при режим на експлоатация на обекта и брой обитатели съгласно посочените от ВЪЗЛОЖИТЕЛЯ в Технико-икономическото задание на Тръжната документация и средна денонощна температура на външния въздух през отоплителния сезон, изчислена за Климатична зона № 4, съгласно Приложение № 1, към чл. 5, ал. 1 от НАРЕДБА № РД-16-296 от 1.04.2008 г. за енергийните характеристики на обектите.

(5) 1. При промяна на предназначението и/или изходните и/или експлоатационни параметри на сградата, със цел защита на своите интереси, ВЪЗЛОЖИТЕЛЯ и ИЗПЪЛНИТЕЛЯ се договарят, че гарантирания резултат е постигнат и отпада необходимостта от мониторинг на обекта.

2. Аргументите за настъпилата промяна и отпадане необходимостта от мониторинг се отразяват в протокол, който страните подписват по реда на чл. 20, ал. 2.

**Чл. 5.** Страните се съгласяват, че за постигането на гарантирания резултат, посочен в чл. 4, ал. 2, т. 2 на настоящия договор, ИЗПЪЛНИТЕЛЯ поема изцяло финансовия, търговски и технически риск.

**Чл. 6.** Поемане на финансовия и технически риск от страна на ИЗПЪЛНИТЕЛЯ означава, че той поема задължението да заплати компенсация на ВЪЗЛОЖИТЕЛЯ, съгласно разпоредбите на чл. 20, ал. 6 за непостигнат гарантиран резултат по чл. 4, ал. 2, т. 2 през някоя от годините на изплащане на инвестицията.

#### IV. ФИНАНСИРАНЕ

**Чл. 7. (1)** ИЗПЪЛНИТЕЛЯТ финансира с осигурени от него средства, инвестицията в размер на 441625,57 /четирисотин четиридесет и един хиляди шестотин двадесет и пет лева и 57 ст./ лева без ДДС.

(2) Срокът за изплащане на инвестицията от ВЪЗЛОЖИТЕЛЯ е 7 /седем/ години.

**Чл. 8.** Страните се договарят, че в процеса на изпълнение на договора са допустими отклонения от посочените инвестиционни разходи за група мероприятия, при условие, че не се променя общата стойност на инвестицията.

**Чл. 9.** Страните се договарят, че обемът на инвестицията, който е осигурен съгласно чл. 7 и вложен в обекта от ИЗПЪЛНИТЕЛЯ, ще бъде възстановяван и изплащан от ВЪЗЛОЖИТЕЛЯ с предвидени от негова страна средства.

**Чл. 10.** Страните се договарят, че за целия срок на изплащане ВЪЗЛОЖИТЕЛЯТ ще осигурява и предоставя ежегодно на ИЗПЪЛНИТЕЛЯ средства, съгласно условията на раздел V от настоящия договор.

#### V. ЦЕНА И НАЧИН НА ПЛАЩАНЕ

**Чл. 11.** Цената на договора възлиза на 762219,73 /седемстотин шестдесет и две хиляди двеста и деветнадесет лева и 73 ст. / лева с ДДС и се формира от **стойността на инвестиционните разходи по чл. 7**, в размер на 441625,57 /четирисотин четиридесет и един хиляди шестотин двадесет и пет лева и 57 ст./ лева без ДДС, **стойността на оскъпяването от разсрочено плащане**, в размер на 193557,54 /сто деветдесет и три хиляди петстотин петдесет и седем лева и 54 ст./ лева, изчислено при 11,00 % /единадесет процента/ годишно оскъпяване, за срок от 7 /седем/ години и ДДС с обща стойност 127036,62 /сто двадесет и седем хиляди тридесет и шест лева и 62 ст./ лева, съгласно Структура на разходите - Приложение № 1 към договора.

**Чл. 12.** Страните се договарят, че ВЪЗЛОЖИТЕЛЯ ще изплаща на ИЗПЪЛНИТЕЛЯ на 84 (осемдесет и четири) равни месечни вноски цената на договора по чл.11, всяка от които равняваща се на: 9074,05 / девет хиляди седемдесет и четири лева и 5 ст. / лева с включен ДДС.

**Чл. 13.** След завършване на изпълнението на Етап 1 от договора и оформяне на Приемо-предавателния протокол по чл. 19, ал. 1, ИЗПЪЛНИТЕЛЯ издава на ВЪЗЛОЖИТЕЛЯ фактура за цената на договора с ДДС по чл.11 в съответствие с Приложение № 1 – Структура на разходите.



**Чл. 14.** ВЪЗЛОЖИТЕЛЯ превежда на ИЗПЪЛНИТЕЛЯ сумите по чл. 12 не по-късно от десето число на текущия месец по банков път, съгласно Приложения № 4 – “Погасителен план-график”.

**Чл. 15.** Първото месечно плащане на сумите по чл. 12 ще бъде извършено до десето число на месеца, следващ месеца на завършването на Етап 1 на договора.

## **VI. СРОКОВЕ ЗА РЕАЛИЗИРАНЕ НА ДОГОВОРА И ОТЧИТАНЕ НА ИЗПЪЛНЕНИЕТО**

**Чл. 16.** Срокът за изпълнение на договора включва:

(1) За Етап 1 на договора - 120 / сто и двадесет / календарни дни, съгласно График за изпълнение – Приложение № 3 към договора

(2) За Етап 2 на договора - 7 /седем/ години за срока на изплащане на инвестицията и за срока на мониторинг на енергийното потребление и отчитане на гарантирания резултат по чл. 4, ал. 2, т. 2.

(3) Забавянето на проектни или СМР работи, което няма да доведе до забавяне в крайния срок за изпълнение на Етап 1 от договора, не е основание за носене на отговорност от ИЗПЪЛНИТЕЛЯ.

**Чл. 17. (1)** Срокът за изпълнение на Етап 1 започва да тече от датата за даване на фронт за работа, което страните удостоверяват с двустранно подписан протокол.

(2) Срокът за изпълнение на Етап 1 от договора може да бъде коригиран, по взаимно съгласие от страните, както следва:

1. При настъпване на трайно неблагоприятни климатични условия, възпрепятстващи качествено изпълнение на строително-монтажните работи и спазването на установените технологии, по предложение на Изпълнителя, същите може да бъдат преустановени до последваща благоприятна промяна на метеорологичната обстановка, като крайният срок за изпълнение на Етап 1 се удължава с броя на календарните дни, през които строително-монтажните работи на обекта са били временно прекратени, вследствие на лоши климатични условия.

2. При удължаване на срока за съгласуване, от страна на Възложителя, на готовите работни проекти с компетентните контролни органи и удължаване на срока за издаване на разрешително за строеж, извън нормативно установения за това срок.

3. При неосигуряване от Възложителя на Изпълнителя, на необходимата информация и достъп до обекта, съгласно чл. 21, т. 2 и т. 4 на договора.

**Чл. 18.** Срокът за Етап 2, който касае отчитане на изпълнението на гарантирания резултат и изплащането от ВЪЗЛОЖИТЕЛЯ на вложената от ИЗПЪЛНИТЕЛЯ инвестиция, започва да тече от датата на подписване на протокола по чл. 19, ал. 1 за завършен Етап 1 на договора.

**Чл. 19. (1)** Приемането на резултатите от изпълнението на Етап 1 на Договора се извършва с Приемо-предавателен протокол, който става неразделна част от Договора.

(2) Протоколът по ал. 1 се подписва след пълното завършване на всички дейности от Етап 1.

## **VII. МОНИТОРИНГ НА ЕНЕРГИЙНОТО ПОТРЕБЛЕНИЕ И ОТЧИТАНЕ ИЗПЪЛНЕНИЕТО НА ГАРАНТИРАНИЯ РЕЗУЛТАТ**

**Чл. 20.** Мониторинг на енергийното потребление на обекта и отчитане на изпълнението на гарантирания резултат. Компенсационни и премиални плащания по договора.

(1) Доказателство за изпълнението на гарантирания резултат по чл. 4, ал. 1 на договора е Приемо-предавателния протокол по чл. 19, ал. 1, с който страните удостоверяват, че са изпълнени всички енергоефективни мерки от доклада за детайлно обследване за енергийна ефективност, които осигуряват стойност на обобщената енергийна характеристика за сградата, съответстваща за издаването на сертификат за енергийна ефективност.



(2) За отчитане на гарантирания резултат по чл. 4, ал. 2, т. 2 страните провеждат мониторинг на енергийното потребление на обекта. Ежегодно между 1-во и 15-то число на месеца следващ завършването на Етап I от договора, с двустранно подписан протокол се установява, съгласно "Методика за отчитане на гарантирания резултат" – Приложение № 2 към договора - достигнатото годишно потребление на енергия, нейната парична равностойност и поддържания през отчитания мониторингов период микроклимат в сградата.

(3) Гарантираният резултат по чл. 4, ал. 2, т. 2 на договора е изпълнен, когато за изминалата мониторингова година достигнатото годишно потребление на енергия от обекта е равно или по-ниско от гарантираното годишно потребление на енергия.

(4) Гарантираният резултат по чл. 4, ал. 2, т. 2 на договора не е изпълнен, когато за изминалата мониторингова година достигнатото годишно потребление на енергия от обекта е по-високо от гарантираното годишно потребление на енергия.

(5) 1. Отрицателната финансова стойност на разликата между паричната равностойност на гарантираното годишно потребление на енергия и паричната равностойност на достигнатото годишно потребление на енергия (ПРГГПЕ – ПРДГПЕ), са за сметка на ИЗПЪЛНИТЕЛЯ.

2. Положителната финансова стойност на разликата между паричната равностойност на гарантираното годишно потребление на енергия и паричната равностойност на достигнатото годишно потребление на енергия (ПРГГПЕ – ПРДГПЕ), се разпределя по равно между ВЪЗЛОЖИТЕЛЯ и ИЗПЪЛНИТЕЛЯ.

(6) Страните се задължават в 15 (*петнадесет*) дневен срок от подписване на Протокола по ал. 2 да извършат съответното компенсационно или премиално плащане по договора, в зависимост от изчислената по реда на ал. 5 финансова стойност.

(7) При доказване на изпълнението на гарантирания резултат за първата или следваща година от срока на изплащане, мониторинга на енергийното потребление на обекта се прекратява и до изтичане на срока на договора страните не предприемат действия по изпълнение на задълженията си определени в предходните алинеи на този член.

## **VIII. ПРАВА И ЗАДЪЛЖЕНИЯ НА ВЪЗЛОЖИТЕЛЯ**

**Чл. 21.** ВЪЗЛОЖИТЕЛЯТ има следните задължения при изпълнение предмета на договора:

1. ВЪЗЛОЖИТЕЛЯТ се задължава да осигури, в съответствие с условията на настоящия договор, административно, организационно и друго необходимо съдействие за реализиране на договора.

2. ВЪЗЛОЖИТЕЛЯТ предоставя на ИЗПЪЛНИТЕЛЯ необходимите входни, а в последствие и допълнителни данни, за извършването на работата по договора, в това число всички налични данни за архитектурно-строителните параметри на сградата, съществуващите в нея инсталации, съоръжения, оборудване и енергопотребление, както и всички други данни, необходими за точно и коректно обследване за енергийна ефективност.

3. ВЪЗЛОЖИТЕЛЯТ е длъжен да осигури свой квалифициран служител при изпълнение на договора, който да оказва съдействие на ИЗПЪЛНИТЕЛЯ, както и да подписва документите по Наредба № 3 от 31.07.2003 г. за съставяне на актове и протоколи по време на строителството. ВЪЗЛОЖИТЕЛЯТ се задължава да информира ИЗПЪЛНИТЕЛЯ писмено, в 5 */пет/* дневен срок от дата на сключване на договора, и при всяка следваща промяна, за името и длъжността на упълномощеното лице.

4. ВЪЗЛОЖИТЕЛЯТ е длъжен да предоставя на ИЗПЪЛНИТЕЛЯ достъп до обекта за целия срок на действие на Договора.

5. ВЪЗЛОЖИТЕЛЯТ е длъжен в 5 (*пет*) дневен срок, считано от деня на предаването на доклада за енергийно обследване и проекта/проектите за енергоефективните мерки и котелната и отоплителна инсталация, да съгласува писмено с ИЗПЪЛНИТЕЛЯ проектната документация за тяхното изпълнение. Ако в указаният срок, ВЪЗЛОЖИТЕЛЯТ не представи в писмен вид своите забележки, се счита, че проекта/проектите е/са съгласуван/и. Страните подписват приемо - предавателен протокол, с който се установява съответствието на проекта/проектите с изискванията на ВЪЗЛОЖИТЕЛЯ.

6. ВЪЗЛОЖИТЕЛЯТ при необходимост съгласува готовите работни проекти с компетентните институции в нормативно установения за това срок.





7. ВЪЗЛОЖИТЕЛЯТ е длъжен да предаде обратно на ИЗПЪЛНИТЕЛЯ 3 (три) комплекта, одобрена и съгласувана проектна документация за изпълнение на СМР.

8. ВЪЗЛОЖИТЕЛЯТ е длъжен за целия срок на действие на Договора да планира и осигурява ежегодно средства в размер, достатъчен да покрие плащанията по договора.

9. ВЪЗЛОЖИТЕЛЯТ няма право, в рамките на срока за извършване на мониторинг на енергийното потребление и отчитане изпълнението на гарантирания резултат по чл. 4, ал. 2, т. 2, без предварително съгласуване с ИЗПЪЛНИТЕЛЯ, да сключва договори или споразумения с други физически или юридически лица, чието изпълнение би могло да повлияе неблагоприятно върху резултатите от поетите с този договор от ИЗПЪЛНИТЕЛЯ задължения.

10. ВЪЗЛОЖИТЕЛЯТ няма право, в рамките на срока за извършване на мониторинг на енергийното потребление и отчитане изпълнението на гарантирания резултат по чл. 4, ал. 2, т. 2, да извършва реконструкции, модернизации и подмяна на монтираните и модернизирани съоръжения и инсталации без предварително съгласуване с ИЗПЪЛНИТЕЛЯ.

11. ВЪЗЛОЖИТЕЛЯТ е длъжен да застрахова обекта, за който се изпълнява договора, срещу природни бедствия, разрушаване или повреждане, за целия период на изплащане на инвестицията и да предостави на ИЗПЪЛНИТЕЛЯ копие от застрахователната полица. ВЪЗЛОЖИТЕЛЯТ съгласува с ИЗПЪЛНИТЕЛЯ условията за застраховка на обекта.

12. ВЪЗЛОЖИТЕЛЯТ е длъжен да приеме изпълнението, ако е в рамките на договореното с настоящия ДОГОВОР.

13. ВЪЗЛОЖИТЕЛЯТ се задължава след провеждане на енергоефективните мероприятия да осигури използването на обекта, с грижата на добър стопанин и в съответствие с инструкциите и предписанията за експлоатация издадени от ИЗПЪЛНИТЕЛЯ, както и да поддържа за своя сметка, извън случаите на гаранционна поддръжка, изправността и доброто експлоатационно състояние на сградата и монтираното в нея оборудване, съоръжения и инсталации. Отстраняването на възникнала неизправност, имаща пряко или косвено отношение към постигането на гарантирания резултат от договора, трябва да бъде извършено от ВЪЗЛОЖИТЕЛЯ в минимално възможния технологичен срок, установен при констатирането ѝ.

14. ВЪЗЛОЖИТЕЛЯТ при необходимост осигурява Независим строителен надзор съгласно разпоредбите на ЗУТ.

15. ВЪЗЛОЖИТЕЛЯТ е длъжен, при аргументирано искане от страна на ИЗПЪЛНИТЕЛЯ, да приеме коригиране в срока за изпълнение на Етап I, съгласно чл. 17, ал. 2 на договора.

16. ВЪЗЛОЖИТЕЛЯТ е длъжен, в рамките на срока за извършване на мониторинг на енергийното потребление и отчитане изпълнението на гарантирания резултат по чл. 4, ал. 2, т. 2, да съгласува с ИЗПЪЛНИТЕЛЯ, предварително и в писменна форма, промяната в предназначението и режима на ползване на сградата.

17. ВЪЗЛОЖИТЕЛЯТ е длъжен, при поискване от ИЗПЪЛНИТЕЛЯ, да осигури свой представител и участва съвместно с ИЗПЪЛНИТЕЛЯ в инспекцията на обекта, със цел установяване спазването на изискванията съгласно чл. 21, т. 9, т. 10, т. 13 и т. 16.

**Чл. 22.** ВЪЗЛОЖИТЕЛЯТ има следните права при изпълнение предмета на договора:

1. ВЪЗЛОЖИТЕЛЯТ има право във всеки момент от изпълнението на договора да извършва проверки относно качеството на изпълнение на отделните проектански и строително-монтажни дейности, влаганите материали и етапите на изпълнение, без с това да пречи на оперативната самостоятелност на ИЗПЪЛНИТЕЛЯ.

2. ВЪЗЛОЖИТЕЛЯТ има право при неизпълнение от страна на ИЗПЪЛНИТЕЛЯ на задължението му за инвестиране на сумата по чл. 7 да определи допълнителен срок за изпълнение на задължението и да предяви претенция за намаляване цената на договора по чл. 11 в частта инвестиция с процента, с който ИЗПЪЛНИТЕЛЯ не е достигнал общия размер на инвестицията.

3. ВЪЗЛОЖИТЕЛЯТ има право при установяване на недостатъци, при приемане на резултата от извършените енергоефективни дейности, строително-монтажни и строително-ремонтни работи, да поиска отстраняването им за сметка на ИЗПЪЛНИТЕЛЯ, в допълнително уговорен между страните срок.



## IX. ПРАВА И ЗАДЪЛЖЕНИЯ НА ИЗПЪЛНИТЕЛЯ

**Чл. 23.** ИЗПЪЛНИТЕЛЯТ има следните задължения при изпълнение предмета на договора:

1. ИЗПЪЛНИТЕЛЯТ е длъжен да спазва всички срокове за изпълнение така, както са уговорени в Договора и приложенията към него.

2. ИЗПЪЛНИТЕЛЯТ предава на ВЪЗЛОЖИТЕЛЯ разработените от него доклад за енергийно обследване на обекта и проектите от Етап I, в 5 (пет) екземпляра на хартиен носител. При основателни възражения по проектната документация от страна на Възложителя, предявени в писмен вид в рамките на указания в Чл. 21 т. 5 и т. 6 срок, ИЗПЪЛНИТЕЛЯ е длъжен да ги отстрани за своя сметка.

3. Ако някоя от институциите, пред които ВЪЗЛОЖИТЕЛЯТ представя за съгласуване и/или одобряване проект/и, откаже съгласуване и/или одобряване на проекта/проектите по вина на ИЗПЪЛНИТЕЛЯ, същият е длъжен незабавно и за своя сметка да допълни, поправи или преработи проекта/проектите съобразно дадените от съответната институция указания.

4. ИЗПЪЛНИТЕЛЯТ е длъжен да изпълни енергоефективните мероприятия съгласно изискванията на техническото задание, изготвените работни проекти и заложените в Договора клаузи и приложенията към него, без дефекти и недостатъци.

5. ИЗПЪЛНИТЕЛЯТ е длъжен да осигури необходимите технически съоръжения за реализиране на договора.

6. ИЗПЪЛНИТЕЛЯТ е длъжен при изпълнение на отделните мероприятия, строително-монтажни и строително-ремонтни работи да използва качествени материали, конструкции и изделия, отговарящи на изискванията на БДС, проектната документация и техническите спецификации, като при поискване трябва да представя съответните сертификати и декларации за съответствие.

7. ИЗПЪЛНИТЕЛЯТ носи всякакви свързани с изпълнението на договора рискове до момента на редовното предаване на цялата изработка на ВЪЗЛОЖИТЕЛЯ с приемо-предавателен протокол за завършен първи етап на договора.

8. ИЗПЪЛНИТЕЛЯТ отговаря в пълен размер за трудовата безопасност и здравословните условия на труд на работниците и служителите си по време на строително - монтажните работи и осигурява тяхното оборудване със средствата за охрана на труда.

9. ИЗПЪЛНИТЕЛЯТ е длъжен да определи свой квалифициран специалист, който да следи за изпълнението на инженеринга и да отговаря за контактите с ВЪЗЛОЖИТЕЛЯ.

10. ИЗПЪЛНИТЕЛЯТ е длъжен да уведомява писмено ВЪЗЛОЖИТЕЛЯ винаги, когато съществува опасност от забавяне или нарушаване на Графика за изпълнение, както и за всяка промяна, която може да повлияе върху изпълнението, на което и да е договорно задължение.

11. ИЗПЪЛНИТЕЛЯТ е длъжен за целия срок на етап I да предоставя на ВЪЗЛОЖИТЕЛЯ достъп до обекта за осъществяване на контрол по изпълнението.

12. ИЗПЪЛНИТЕЛЯТ е длъжен след приключване на строително-монтажните и строително-ремонтните работи да предаде обекта на ВЪЗЛОЖИТЕЛЯ в добро техническо състояние и добър външен вид с приемо-предавателен протокол.

13. ИЗПЪЛНИТЕЛЯТ е длъжен, след изпълнение на договора, да предаде на ВЪЗЛОЖИТЕЛЯ 1 (един) комплект от цялостната документация, свързана с изпълнението му.

14. ИЗПЪЛНИТЕЛЯТ се задължава да обучи експлоатационния персонал на ВЪЗЛОЖИТЕЛЯ за работа с предвидените за инсталиране и модернизиране системи и инсталации, както и да предостави на ВЪЗЛОЖИТЕЛЯ необходимите за това инструкции и ръководства.

15. ИЗПЪЛНИТЕЛЯТ е длъжен да приеме плащане на цената на договора, съгласно Структура на разходите /Приложение № 1/ и Погасителен план-график /Приложение № 4/, респективно да прехвърли на ВЪЗЛОЖИТЕЛЯ собствеността върху новомонтираните и/или модернизираните съоръжения и инсталации, преди изтичане на срока за изплащане.

**Чл. 24.** ИЗПЪЛНИТЕЛЯТ има следните права при изпълнение предмета на договора:

1. ИЗПЪЛНИТЕЛЯТ има право да поиска коригиране на срока за приключване на Етап I, съгласно разпоредбите на чл. 17, ал. 2 от договора.



2. ИЗПЪЛНИТЕЛЯТ има право да възлага извършването на определени дейности, във връзка с осъществяването на договора, на трети лица /подизпълнители/, които трябва да съгласува с ВЪЗЛОЖИТЕЛЯ.

3. ИЗПЪЛНИТЕЛЯТ има право, по всяко време от действието на настоящия договор, да поиска от ВЪЗЛОЖИТЕЛЯ да определи свой представител за съвместно обследване на обекта, със цел установяване спазването на изискванията, съгласно чл. 21, т. 9, т. 10, т. 13, т. и 16. За констатираното се изготвя и подписва от страните протокол.

## **X. ГАРАНЦИЯ ЗА ДОБРО ИЗПЪЛНЕНИЕ**

**Чл. 25.** Като гаранция за изпълнение на задълженията по договора ИЗПЪЛНИТЕЛЯТ предоставя гаранция за добро изпълнение в размер на 6351,83 лева, представляваща 1 % от стойността на поръчката без ДДС. Гаранцията за добро изпълнение може да бъде представена по избор на ИЗПЪЛНИТЕЛЯ в една от двете форми – паричен депозит или банкова гаранция. В случай, че ИЗПЪЛНИТЕЛЯТ представи банкова гаранция, същата следва да е неотменима, безусловна и да е валидна за периода на строително-монтажните работи, но не по-късно от датата на приемане на Етап I от договора.

**Чл. 26. (1)** ВЪЗЛОЖИТЕЛЯТ освобождава горепосочената гаранция в 5 (пет) дневен срок след датата на подписване на Приемо-предавателния протокол по чл. 29, ал. 1 за завършен Етап I на Договора.

## **XI. ГАРАНЦИОННИ И РЕКЛАМАЦИОННИ СРОКОВЕ**

**Чл. 27. (1)** Гаранционните срокове за извършените строителни и монтажни работи по договора са 5 /пет/ години. Гаранционният срок на инсталираните съоръжения е съгласно гаранционните срокове дадени от производителя, вносителя или доставчика на съответното съоръжение.

(2) Гаранционните срокове за обекта влизат в сила от датата на подписване на Приемо-предавателния протокол по чл. 19, ал. 1.

**Чл. 28.** ИЗПЪЛНИТЕЛЯТ осигурява гаранционно обслужване на съоръженията и инсталациите, монтирани в резултат на договора в рамките на гаранционния срок.

**Чл. 29. (1)** ВЪЗЛОЖИТЕЛЯТ е длъжен незабавно, в писмен вид, да извести ИЗПЪЛНИТЕЛЯ за възникнали дефекти. Претенциите трябва да съдържат подробно и добре обосновано описание на случая и актуалните искания на ВЪЗЛОЖИТЕЛЯ. В писмената рекламация се посочва датата на преговорите, на която ще се обсъди основателността на рекламацията, срокът и начинът за нейното отстраняване.

(2) Основателността на претенцията се установява на определената от ВЪЗЛОЖИТЕЛЯ среща, чрез двустранно подписан констативен протокол.

**Чл. 30.** ИЗПЪЛНИТЕЛЯТ отстранява дефектите в минимално необходимия и възможен технологичен срок, определен в протокола по чл. 29, ал. 2. Стойността на възстановителните работи е за сметка на ИЗПЪЛНИТЕЛЯ, освен ако дефектите са породени или възникнали вследствие на непреодолима сила, действия и/или бездействия на трети неупълномощени лица, както и при неправилна експлоатация на монтираните и модернизирани съоръжения и инсталации. В тези случаи стойността на възстановителните работи е за сметка на ВЪЗЛОЖИТЕЛЯ.

## **XII. ПРЕКРАТЯВАНЕ И РАЗВАЛЯНЕ НА ДОГОВОРА**

**Чл. 31.** Договорът се прекратява с изпълнение на поетите от страните задължения.

**Чл. 32.** Договорът може да бъде развален с 10 (десет) дневно писмено предизвестие, отправено от изправната към неизправната страна, в случай на виновно неизпълнение от страна на ВЪЗЛОЖИТЕЛЯ или ИЗПЪЛНИТЕЛЯ на някое от основните задължения, посочени в чл. 7, чл. 14, чл. 15 и чл. 16, продължило повече от 3 /три/ месеца.

**Чл. 33.** При разваляне на договора, страните подписват констативен протокол за степента на изпълнение на договора. Констативният протокол служи като доказателство за вложените до момента средства за изпълнението на поетите с договора задължения, които подлежат на възстановяване на страната, която ги е направила в 3 (три) дневен срок от датата на разваляне.

**Чл. 34.** При едностранно прекратяване на договора от ВЪЗЛОЖИТЕЛЯТ без вина на ИЗПЪЛНИТЕЛЯ, преди приключване на дейностите от Етап 1, ВЪЗЛОЖИТЕЛЯ следва да заплати на ИЗПЪЛНИТЕЛЯ изпълненото до момента от предмета на договора и неустойка в размер на 20 % от цената по чл. 11.

### **XIII. ОТГОВОРНОСТИ И САНКЦИИ ПРИ НЕИЗПЪЛНЕНИЕ НА ДОГОВОРНИТЕ ЗАДЪЛЖЕНИЯ**

**Чл. 35.** Страните носят имуществена отговорност за неизпълнение, за забавено или лошо изпълнение на поетите с този договор задължения.

**Чл. 36.** При неизпълнение на задълженията си по отношение на сроковете, по чл. 16 и срока уговорен по чл. 20, ал. 5, т. 1, ИЗПЪЛНИТЕЛЯТ дължи на ВЪЗЛОЖИТЕЛЯ неустойка в размер на 0,5 % (нула цяло и пет десети процента) от стойността на неизпълнените мероприятия и задължения, за всеки просрочен ден, но не повече от 8 % (осем процента) от нея.

**Чл. 37.** При забава на плащанията по настоящия договор ВЪЗЛОЖИТЕЛЯТ дължи на ИЗПЪЛНИТЕЛЯ неустойка в размер на 0,5 % (нула цяло и пет десети процента) от стойността на неизплатената сума, за всеки просрочен ден, но не повече от 8 % (осем процента) от нея.

**Чл. 38.** При неспазване задълженията на ВЪЗЛОЖИТЕЛЯ по чл. 21, т. 4, т. 9, т. 10, т. 13 и т. 16, в резултат на което се създава невъзможност за отчитане на дефинирания в чл. 4, ал. 2 гарантиран резултат се приема, че гарантирания резултат за мониторинговата година е постигнат.

### **XIV. НЕПРЕОДОЛИМА СИЛА**

**Чл. 39.** В случай, че някоя от страните не може да изпълни задълженията си по този договор поради непредвидимо и/или непредотвратимо обстоятелство от извънреден характер, възникнало след сключване на договора, тя е длъжна в 7- дневен срок писмено да уведоми другата страна за това.

**Чл. 40.** Наличието на непреодолима сила подлежи на потвърждаване от Българската търговско-промишлена палата.

**Чл. 41.** Докато трае непреодолимата сила, изпълнението на задълженията и на свързаните с тях насрещни задължения се спира и срокът на договора се удължава с времето, през което е била налице непреодолимата сила.

**Чл. 42.** Когато непреодолимата сила продължи повече от 45 дни, всяка от страните може да поиска договорът да бъде прекратен, като отношенията между двете страни се уреждат по реда на чл.34 от договора.

### **XV. ОБЕЗПЕЧЕНИЯ**

**Чл. 43. (1)** Като обезпечение за изпълнението на задължението по чл. 11 на Договора, в 5 (пет) дневен срок от сключването му ВЪЗЛОЖИТЕЛЯТ издава в полза на ИЗПЪЛНИТЕЛЯ "СЪГЛАСИЕ ЗА НЕЗАБАВНО ИНКАСО" за пълния размер на цената на договора и до изтичането на 60 (шестдесет) дни след края на срока за Етап II, посочен в чл.16, ал.2.

**(2)** ИЗПЪЛНИТЕЛЯТ ще може да иска събирането на вземането му от сметката на ВЪЗЛОЖИТЕЛЯ при условие, че ВЪЗЛОЖИТЕЛЯТ не изпълни задължението си по чл. 14, чл. 15 и чл.12, ал. 6 с повече от 15 (петнадесет) дни.



(4) При промяна на банковата сметка и/или обслужващата банка на ВЪЗЛОЖИТЕЛЯ, същият се задължава незабавно да информира ИЗПЪЛНИТЕЛЯ и да издаде в негова полза ново "СЪГЛАСИЕ ЗА НЕЗАБАВНО ИНКАСО", съгласно условията на ал.1 и ал.2.

**Чл. 44.** ИЗПЪЛНИТЕЛЯТ има право ежемесечно, при условията на чл. 44, да иска от банката събирането на вземането му по чл. 14, чл. 15 и чл. 12, ал. 6 като към тях се добавя натрупаната до момента неустойка съгласно чл. 37 от настоящия договор, а в случаи на прекратяване по чл. 33 и посочените там вземания.

## XVI. КОРЕСПОНДЕНЦИЯ

**Чл. 45.** Всички документи, съобщения и др. книжа, както и комуникациите между двете страни ще бъдат осъществявани на следните адреси:

ВЪЗЛОЖИТЕЛ:

Адрес: град Червен бряг 5980, ул. "Антим I" № 1

Факс: 0659/92351

тел.: 0659/3115

E-mail: [municipality@chervenbrag.bg](mailto:municipality@chervenbrag.bg)

Банкова сметка: Банка Райфайзенбанк, IBAN: BG56RZBB9155331001596 BIC: RZBBBGSF

Лице, отговарящо за реализирането на договора: Цветан Деспков, Виолета Чонова

ИЗПЪЛНИТЕЛ:

Адрес: Централен офис: град Козлодуй, ул. "П.Хитов" № 1А,

Офис София: град София, кв. "Иван Вазов", ул. "Балша" № 1, блок 9, ет.6

Факс: 0973/80874, 02/8054849

Телефон: 0973/85467, 02/ 8054851

E-mail: [marketing@enemona.com](mailto:marketing@enemona.com)

Банка: "Банка ДСК" ЕАД – Град София, ул. "Калоян" № 1

IBAN: BG94STSA93000012677171

BIC: STSABGSF,

Лице, отговарящо за реализирането на инженеринга е: инж. Тодор Лефтеров – Директор на Дирекция "Енергоефективни Дейности" при "Енемона" АД.

## XVII. ОБЩИ РАЗПОРЕДБИ

**Чл. 46.** Страните по настоящия договор се съгласяват, че при възникване на обстоятелства, които те не са могли да предвидят към момента на сключване на договора или към момента на изготвяне и съгласуване на приложенията към него, които могат да повлияят отрицателно върху крайния резултат на договора, всяка от тях може да поиска съответно адаптиране на договора. Страните се задължават да действат добросъвестно и изключително в интерес на постигането на целите на договора.

**Чл. 47. (1)** Всички спорове по настоящия договор се решават от страните с подписване на писмени споразумения между тях.

**(2)** В случай, че не бъдат постигнати такива споразумения, споровете между страните по настоящия договор, включително и споровете, породени или отнасящи се до тълкуване, недействителност, неизпълнение или прекратяване на договора, се решават в съответствие със Закона за задълженията и договорите и гражданското законодателство на Република България.

**Чл. 48.** Страните са задължени да опазват професионалните, служебни и търговски тайни на всяка от тях, станали им известни във връзка с изпълнението на договорните условия.

**Чл. 49.** Неразделна част от Договора са приложенията, упоменати в него:

Приложение № 1 – Структура на разходите;

Приложение № 2 – Методика за отчитане на гарантирания резултат;

Приложение № 3 – График за изпълнение на Етап I;

Приложение № 4 – Погасителен план-график за цената на договора.

Настоящият договор и приложенията към него се съставиха в два еднообразни екземпляра - по един за всяка от страните и влизат в сила с подписването им от двете страни, като страните ще парафират всяка страница.

Съгласуван текст: / [Signature] /

ЗА ВЪЗЛОЖИТЕЛЯ,

Кмет Община Червен Бряг: .....

/ иж. Данаил Вълов /

Главен счетоводител: .....

/ Славка Тодорова /

ЗА ИЗПЪЛНИТЕЛЯ,

Прокурист „Енемона“ АД: .....

/ иж. Богдан Прокопиев /

