

ЛЕВ ИНВЕСТ АДСИЦ

ГОДИШЕН ДОКЛАД ЗА ДЕЙНОСТТА НА ”ЛЕВ ИНВЕСТ” АДСИЦ ЗА ФИНАНСОВАТА 2013 г.

НАСТОЯЩИЯТ ДОКЛАД ЗА ДЕЙНОСТТА Е ИЗГОТВЕН В СЪОТВЕТСТВИЕ С РАЗПОРЕДБИТЕ НА ЧЛ. 33 ОТ ЗАКОНА ЗА СЧЕТОВОДСТВОТО, ЧЛ.100Н, АЛ.7 ОТ ЗППЦ И ПРИЛОЖЕНИЕ №10, КЪМ ЧЛ. 32, АЛ. 1, Т. 2 ОТ НАРЕДБА №2 ОТ 17.09.2003 Г. ЗА ПРОСПЕКТИТЕ ПРИ ПУБЛИЧНО ПРЕДЛАГАНЕ И ДОПУСКАНЕ ДО ТЪРГОВИЯ НА РЕГУЛИРАН ПАЗАР НА ЦЕННИ КНИЖА И ЗА РАЗКРИВАНЕТО НА ИНФОРМАЦИЯ ОТ ПУБЛИЧНИТЕ ДРУЖЕСТВА И ДРУГИТЕ ЕМИТЕНТИ НА ЦЕННИ КНИЖА.

УВАЖАЕМИ АКЦИОНЕРИ,

Ние, членовете на Съвета на директорите на “ЛЕВ ИНВЕСТ” АДСИЦ, водени от стремежа да управляваме дружеството в интерес на акционерите, както и на основание изискванията на разпоредбите на чл. 33 от Закона за счетоводството, чл.100н, ал.7 от ЗППЦК и приложение №10, към чл. 32, ал. 1, т. 2 от Наредба № 2 от 17.09.2003 г. за проспектите при публично предлагане и допускане до търговия на регулиран пазар на ценни книжа и за разкриването на информация от публичните дружества и другите емитенти на ценни книжа изготвихме настоящият доклад за дейността /Доклада/. Докладът представя коментар и анализ на финансовите отчети и друга съществена информация относно финансовото състояние и резултатите от дейността на дружеството. Докладът отразява достоверно състоянието и перспективите за развитие на дружеството.

Настъпилите през 2013 г. обстоятелства, които ръководството на дружеството счита, че биха могли да бъдат от значение за инвеститорите при вземането на решение да придобият, да продадат или да продължат да притежават публично предлагани ценни книжа са разкрити в предвидените от ЗППЦК срокове и начин на инвеститорите, регулирания пазар на ценни книжа и на Комисията за финансов надзор.

I. ОБЩА ИНФОРМАЦИЯ ЗА ДРУЖЕСТВОТО

„ЛЕВ ИНСВЕСТ” АДСИЦ е учредено с решение на учредителното събрание, проведено на 20.06.2007 г. и вписано с Решение № 1 на СГС от 27.06.2007г. в регистъра на търговските дружества под номер 1261650, том 1675, стр. 41 по фирмено дело 9982/2007г. Дружеството не е ограничено със срок на съществуване.

„ЛЕВ ИНСВЕСТ” АДСИЦ е получило Лиценз № 58–ДСИЦ /14.01.2008г. от Комисията за финансов надзор за извършване на следните сделки по чл.4, ал.1, т.1 и 2 от ЗДСИЦ:

- набиране на средства чрез издаване на ценни книжа
- покупко-продажба на вземания.

Лицензът е издаден на основание на Решение №16-ДСИЦ от 4 януари 2008 г. на КФН.

С решение 563 – ПД от 04.06.2008 г. на КФН „ЛЕВ ИНСВЕСТ” АДСИЦ е вписано в регистъра на публичните дружества и други емитенти на ценни книжа по чл.30, ал.1, т.3 от ЗКФН. Със същото Решение е вписана и емисия в размер на 650 000 (шестстотин и петдесет хиляди) лева, разпределена в 650 000 броя обикновени, поименни, безналични, свободнопрехвърляеми акции с право на глас, с номинална стойност 1 (един) лев всяка и с ISIN код BG1100098075, издадена от „ЛЕВ ИНВЕСТ” АДСИЦ, гр. София и представляваща съдебно регистрирания капитал на дружеството, в регистъра на публичните дружества и други емитенти на ценни книжа по чл. 30, ал. 1, т. 3 ЗКФН, с цел търговия на регулиран пазар на ценни книжа.

Дружеството е пререгистрирано в Търговски регистър към Агенция по вписванията с ЕИК: 175322105.

Към 31.12.2013 г. дружеството е с регистриран капитал от 650 000 лв., разпределен в 650 000 бр. поименни, безналични, свободнопрехвърляеми акции с право на глас, с номинална стойност 1 (един) лев всяка една.

Към 31.12.2013 г. „ЛЕВ ИНВЕСТ” АДСИЦ е със седалище, адрес на управление, както следва:

гр. София 1784, район „Младост”, бул. „Цариградско шосе” 111 – 117, бизнес център „Евротур”, ет.2, офис 6.

тел.: + 359 2 962 82 66

факс: +359 2 962 44 13

електронна страница в Интернет: www.levinvest.com

e-mail: n.nachev@levinvest.com

Информация относно икономическата група на емитента

Към 31.12.2013 г. „ЛЕВ ИНВЕСТ” АДСИЦ е част от икономическата група на ЛЕВ КОРПОРАЦИЯ АД, притежаващо пряко 76.923 % от капитала на дружеството.

ЛЕВ КОРПОРАЦИЯ АД е със седалище и адрес на управление в гр. София 1784, район „Младост”, бул. „Цариградско шосе” 111 – 117, бизнес център „Евротур”, ет.2, офис 6.

Предметът на дейност на дружеството е: придобиване, управление, оценка и продажба на участия в български и чуждестранни дружества, придобиване, управление и продажба на облигации, придобиване, оценка и продажба на патенти, отстъпване на лицензии за използване на патенти на дружества, в които холдинговото дружество участва, финансиране на дружества, в които холдинговото дружество участва, внос, износ, реекспорт, търговия със стоки и услуги на територията на страната и зад граница, маркетинг, франчайзинг, разработване и участие в реализация на инженерингови проекти, представителство на чуждестранни дружества в република България.

Другият акционер на „ЛЕВ ИНВЕСТ” АДСИЦ е ЗК ЛЕВ ИНС АД, гр. София, регистрирано по ф. д. №12744/2001 година на СГС, БУЛСТАТ 121130788, с адрес на управление в гр. София, бул. „Черни връх” № 51д, притежаващо 23,078 % от капитала на Емитента.

ЗК ЛЕВ ИНС АД е свързано лице с ЛЕВ КОРПОРАЦИЯ АД, т.к. ЛЕВ КОРПОРАЦИЯ АД притежава 15 111 607 акции, които представляват 34.9 % от капитала на ЗК ЛЕВ ИНС АД.

Структура на капитала на „ЛЕВ ИНВЕСТ” АДСИЦ към 31.12.2013 г.

Таблица №1

Наименование	Брой притежавани акции	Процент от капитала
“Лев Корпорация” АД	500 000 броя	76.923 %
ЗК “Лев Инс” АД	150 000 броя	23.077 %

Информация относно системата на управление на дружеството

„ЛЕВ ИНВЕСТ” АДСИЦ има едностепенна система на управление. Дружеството се управлява и представлява от Съвет на директорите.

Към 31.12.2013 г. Съветът на директорите на „ЛЕВ ИНВЕСТ” АДСИЦ е в следния състав:

- Николай Илиев Начев - Председател на Съвета на директорите и Изпълнителен Директор
- Петко Христов Добрински – член на Съвета на директорите
- Красимир Парашкевов Пенчев – независим член на Съвета на директорите

Информация относно извършени промени в Устава на дружеството през отчетната година

На проведеното на 31.05.2013 г. редовно годишно заседание на ОСА не са приемани промени в Устава на дружеството.

II. ПРЕГЛЕД НА ДЕЙНОСТТА И НА СЪСТОЯНИЕТО НА ДРУЖЕСТВОТО

1. Основна дейност

Предметът на дейност на „ЛЕВ ИНВЕСТ” АДСИЦ е: набиране на средства чрез издаване на ценни книжа и инвестиране на набраните средства във вземания (секюритизация на вземания), покупко-продажба на вземания, както и извършване на други търговски сделки, пряко свързани с покупко-продажбата и/или секюритизацията на вземанията.

Дружеството не може да извършва други търговски сделки извън изброените в предмета му на дейност и пряко свързаните с тяхното осъществяване, освен ако са позволени от Закона за дружествата със специална инвестиционна цел.

„ЛЕВ ИНВЕСТ” АД СИЦ може да инвестира във всички видове вземания, включително необезпечени, възникващи в резултат от отпуснати потребителски или корпоративни кредити.

2. Пазари и продажби

Основни пазари:

Целевите сегменти от пазарът на вземания, на „ЛЕВ ИНВЕСТ” АД СИЦ, са определени въз основа на няколко водещи критерия: сектор от индустрията, в който са възникнали вземанията, качество на кредита, матуритет на вземанията, правен статус на длъжника.

Според индустриалния сектор, в който са възникнали вземанията, основен интерес представляват следните сектори:

- Вземания, възникнали в резултат на банкови кредити;
- Вземания, възникнали в резултат на лизинг;
- Вземания, възникнали в резултат на небанково кредитиране;
- Вземания, възникнали в резултат на търговски взаимоотношения – вземания по търговски кредити;

Според качеството на кредита са възприети следните критерии:

- Редовни – обслужват се редовно и без забава;
- Извънредовни – обслужват се с различна степен на забава (в това число и необслужвани кредити);

Според матуритета на вземанията те са разделени на:

- Краткосрочни – до 1 година;
- Средносрочни от 1 до 5 години;
- Дългосрочни – над 5 години;

Според правния статус на длъжника вземанията са разделени на:

- Вземания от домакинства/граждани;
- Вземания от фирми;

През 2013 г. „ЛЕВ ИНВЕСТ АД СИЦ” не е закупувало вземания.

През 2013 г. „ЛЕВ ИНВЕСТ АД СИЦ” е събрало следните вземания:

- Вземане по договор за цесия от дата 18.08.2009 г. между "Хан Крум" АД и „ЛЕВ ИНВЕСТ” АД СИЦ с размер на задължението 71 400.00 лева на цена 57 120.00 лева и скантирана сума в размер на 14 280.00 лева.
- Вземане по договор за цесия от 26.06.2010 г. между "ВРЗ Левски" АД и „ЛЕВ ИНВЕСТ” АД СИЦ с размер на задължението 99 120.00 лева на цена от 79 296.00 лева и скантирана сума в размер на 19 824,00 лева.

Таблица №2

ПРИХОДИ	2011	%	(в хил. лв.)		
			2012	2013	2013
а	1		2	3	3
А. Приходи от дейността					
I. Нетни приходи от продажби на:					
1. Продукция	0	0%	0	0%	0
2. Стоки	0	0%	0	0%	0
3. Услуги	0	0%	0	0%	0
4. Други	0	0%	0	0%	0
Общо за група I:	0	0%	0	0%	0
II. Приходи от финансираня					
в т.ч. от правителството					
Общо за група II:	0	0%	0	0%	0
III. Финансови приходи					
1. Приходи от лихви	160	-78%	36	361%	166
2. Приходи от дивиденди	0	0%	0	0%	0
3. Положителни разлики от операции с финансови активи и инструменти	0	0%	0	0%	0
4. Положителни разлики от промяна на валутни курсове	0	0%	0	0%	0
5. Други	48	-88%	6	-100%	0
Общо за група III:	208	-80%	42	295%	166
Б. Общо приходи от дейността (I + II + III):	208	-80%	42	295%	166

Към 31.12.2013 г. „ЛЕВ ИНВЕСТ” АД СИЦ регистрира общо приходи от дейността в размер на 166 хил.лв., което представлява увеличение от 295 %, спрямо общите приходи от дейността на дружеството за 2012 г. Приходите от дейността на дружеството за 2013 г. включват единствено приходи от лихви.

III. РЕЗУЛТАТИ ОТ ДЕЙНОСТТА

Таблица № 3

СОБСТВЕН КАПИТАЛ, МАЛЦИНСТВЕНО УЧАСТИЕ И ПАСИВИ	2011	%	2012	%	2013
а	1		2		3
А. СОБСТВЕН КАПИТАЛ					
I. Основен капитал	650	0%	650	0%	650
II. Резерви	26	100%	26	0%	26
III. Финансов резултат				0%	
1. Натрупана печалба (загуба) в т.ч.:	0	100%	2	0%	-66
неразпределена печалба	0	0%	2	0%	0
непокрита загуба	0	100%	0	0%	-66
еднократен ефект от промени в счетоводната политика	0	0%	0	0%	0
2. Текуща печалба	16	-100%	0	100%	53
3. Текуща загуба	0	0%	-64	0%	0
Общо за група III:	16	-488%	-62	-79%	-13
ОБЩО ЗА РАЗДЕЛ "А" (I+II+III):	692	-11%	614	8%	663

Към 31.12.2013 г. „ЛЕВ ИНВЕСТ” АД СИЦ отчита нетна печалба в размер на 53 хил.лв., в сравнение с регистрираната към 31.12.2012 г. нетна загуба на стойност 64 хил.лв. и регистрираната към 31.12.2011 г. нетна печалба от 16 хил.лв.

Таблица № 4

	Към 31.12.2011 г.	Към 31.12.2012г.	Към 31.12.2013 г.
Оперативен финансов резултат	-97 хил.лв.	-106 хил.лв.	-113 хил.лв.

Оперативния финансов резултат на ЛЕВ ИНВЕСТ АДСИЦ към 31.12.2013 г. е загуба в размер на 113 хил.лв. спрямо загуба от 106 хил.лв. за 2012 г. и загуба от 97 хил.лв. за 2011 г.

Разходи за основна дейност по категории дейности

Таблица № 5

РАЗХОДИ	(в хил. лв.)				
	2011	%	2012	%	2013
а	1		2		3
А. Разходи за дейността					
І. Разходи по икономически елементи					
1. Разходи за материали	0	0%	0	0%	0
2. Разходи за външни услуги	31	0%	31	-16%	26
3. Разходи за амортизации	0	0%	0	0%	0
4. Разходи за възнаграждения	61	0%	69	0%	80
5. Разходи за осигуровки	5	0%	6	0%	7
6. Балансова стойност на продадени активи (без продукция)	0	0%	0	0%	0
7. Изменение на запасите от продукция и незавършено производство	0	0%	0	0%	0
8. Други, в т.ч.:	0	0%	0	0%	0
обезценка на активи	0	0%	0	0%	0
провизии	0	0%	0	0%	0
Общо за група І:	97	9%	106	7%	113

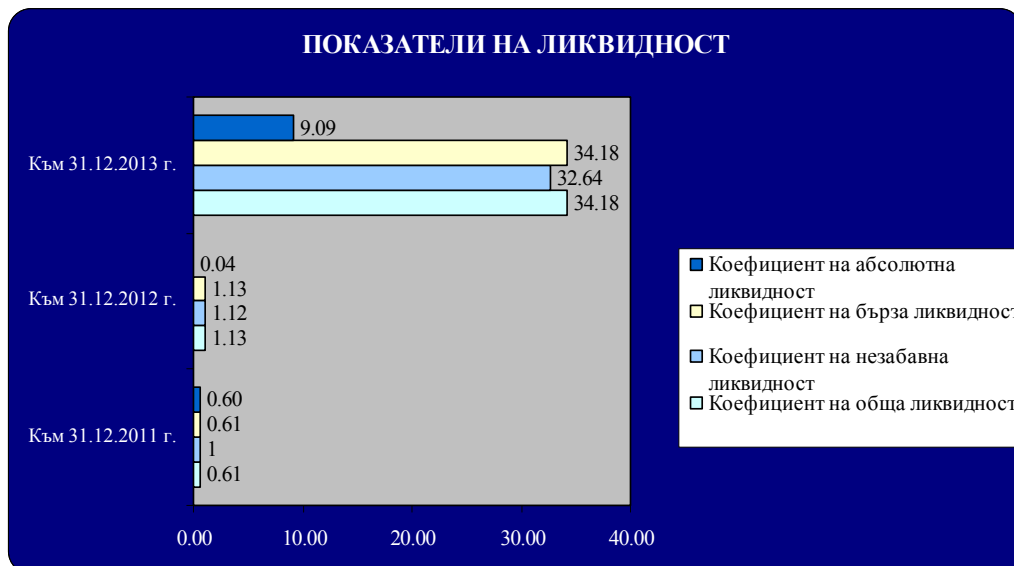
Към 31.12.2013 г. „ЛЕВ ИНВЕСТ” АДСИЦ отчита разходи по икономически елементи в размер на 113 хил.лв., което представлява увеличение от 7 % в сравнение с разходите по икономически елементи на дружеството на стойност 106 хил.лв. за 2012 г.

ФИНАНСОВИ ПОКАЗАТЕЛИ

1. ПОКАЗАТЕЛИ НА ЛИКВИДНОСТ

Таблица № 6

	Към 31.12.2011 г.	Към 31.12.2012 г.	Към 31.12.2013 г.
Коефициент на обща ликвидност	0.61	1.13	34.18
	Към 31.12.2011 г.	Към 31.12.2012 г.	Към 31.12.2013 г.
Коефициент на незабавна ликвидност	1	1.12	32.64
Коефициент на бърза ликвидност	0.61	1.13	34.18
	Към 31.12.2011 г.	Към 31.12.2012 г.	Към 31.12.2013 г.
Коефициент на абсолютна ликвидност	0.60	0.04	9.09



При показателите за ликвидност тенденцията във времето дава най-ценната информация.

Коефициент на обща ликвидност

Коефициентът на обща ликвидност е един от най-рано формулираните и се смята за универсален. Коефициентът на обща ликвидност представя съотношението между текущите активи и текущите пасиви (задължения).

Към 31.12.2013 г. стойността на коефициента на обща ликвидност е 34.18 и се увеличава значително спрямо стойностите си от предходните две финансови години. През 2013 г. в сравнение с 2012 г. текущите активи на дружеството нарастват с 34 %, а текущите пасиви намаляват с 96 %.

Таблица № 7

	Към 31.12.2011 г.	Към 31.12.2012 г.	Към 31.12.2013 г.
Коефициент на обща ликвидност	0.61	1.13	34.18

Коефициент на незабавна ликвидност

Коефициентът на незабавна ликвидност изразява съотношението между краткосрочните вземания и паричните средства и текущите пасиви на дружеството.

Таблица № 8

	Към 31.12.2011 г.	Към 31.12.2012 г.	Към 31.12.2013 г.
Коефициент на незабавна ликвидност	1	1.12	32.64

Стойността на коефициента на незабавна ликвидност към 31.12.2013 г. е 32.64 и се увеличава значително в сравнение със стойностите от 2012 г. и 2011 г. През 2013 г. спрямо 2012 г. текущите вземания на ЛЕВ ИНВЕСТ АД СИЦ нарастват с 325 %, текущите активи се увеличават с 34 %, а текущите пасиви намаляват с 96 %.

Коефициент на бърза ликвидност

Коефициентът на бърза ликвидност представя съотношението между текущите активи минус материалните запаси към текущите пасиви.

Таблица № 9

	Към 31.12.2011 г.	Към 31.12.2012 г.	Към 31.12.2013 г.
Коефициент на бърза ликвидност	0.61	1.13	34.18

Стойността на коефициента на бърза ликвидност за 2013 г. е 34.18. През 2013 г. дружеството не регистрира материални запаси и стойността на коефициента на бърза ликвидност е равна на стойността на коефициента на обща ликвидност.

Коефициент на абсолютна ликвидност

Коефициентът на абсолютна ликвидност се изчислява като съотношение на паричните средства и текущите пасиви и изразява способността на дружеството да посреща краткосрочните си задължения с наличните си парични средства.

Таблица № 10

	Към 31.12.2011 г.	Към 31.12.2012 г.	Към 31.12.2013 г.
Коефициент на абсолютна ликвидност	0.60	0.04	9.09

Стойността на коефициента на абсолютна ликвидност на дружеството за 2013 г. е 9.09. През 2012 г. спрямо 2012 г. паричните средства на дружеството се увеличават от 11 хил.лв. на 100 хил.лв.

2.КАПИТАЛОВИ РЕСУРСИ

ПОКАЗАТЕЛИ НА ЗАДЛЪЖНЯЛОСТ

Таблица № 11

	Към 31.12.2011 г.	Към 31.12.2012 г.	Към 31.12.2013 г.
Коефициент на задлъжнялост	0.28	0.40	0.02
	Към 31.12.2011 г.	Към 31.12.2012 г.	Към 31.12.2013 г.
Дълг / Активи	0.22	0.29	0.02
	Към 31.12.2011 г.	Към 31.12.2012 г.	Към 31.12.2013 г.
Коефициент на финансова автономност	3.51	2.48	60.27

Чрез показателите на финансова автономност и финансова задлъжнялост се отчита съотношението между собствени и привлечени средства в капиталовата структура на дружеството. Високото равнище на коефициента на финансова автономност, респективно ниското равнище на коефициента на финансова задлъжнялост са своеобразна гаранция, както за инвеститорите /кредиторите/, така и за самите собственици, за възможността на дружеството да плаща регулярно своите дългосрочни задължения.

Ефектът от използването на привлечени средства (дълг) от дружеството с оглед увеличаване на крайния нетен доход от общо въввлечените в дейността средства (собствен капитал и привлечени средства) се нарича финансов ливъридж. Ползата от използването на финансовия ливъридж се явява тогава, когато дружеството печели от влагането на привлечените средства повече, отколкото са разходите (лихвите) по тяхното привличане. Когато дадено дружество постига по-висока доходност от използването на привлечени средства в капиталовата си структура, отколкото са разходите по тях, ливъриджът е оправдан и би следвало да се разглежда в положителен аспект (с уговорката нивото на ливъридж да не дава драстично негативно отражение на други финансови показатели на компанията).

Коефициент на финансова автономност

Коефициентът на финансова автономност показва какъв процент от общата сума на пасивите е собствения капитал на дружеството.

През 2013 г. стойността на коефициента на финансова автономност е 60.27 спрямо стойност от 2.48 за 2012 г. Към 31.12.2013 г. стойността на собствения капитал на дружеството се увеличава с 8 %, а сумата на дълга намалява с 96 %.

Таблица № 12

	Към 31.12.2011 г.	Към 31.12.2012 г.	Към 31.12.2013 г.
Коефициент на финансова автономност	3.51	2.48	60.27

Коефициентът на задлъжнялост

Коефициентът на задлъжнялост изразява съотношението между дълга и собствения капитал в дружеството. През 2013 г. стойността на коефициента на задлъжнялост е 0.02 и намалява в сравнение със стойността му от 0.40 за 2012 г. Към 31.12.2013 г. стойността на собствения капитал на дружеството се увеличава с 8 %, а сумата на дълга намалява с 96 %.

Таблица № 13

	Към 31.12.2011 г.	Към 31.12.2012 г.	Към 31.12.2013 г.
Коефициент на задлъжнялост	0.28	0.40	0.02

Съотношение дълг към обща сума на активите

Съотношението Дълг/Активи показва каква част от активите се финансира чрез дълг. През 2013 г. стойността на съотношението Дълг/ Активи е 0.02 и се понижава значително в сравнение със стойностите му от 0.29 за 2012 г. и 0.22 за 2011 г. През 2013 г. в сравнение с 2012 г. стойността на дълга намалява с 96 %, а сумата на активите се понижава с 22 %.

Таблица № 14

	Към 31.12.2011 г.	Към 31.12.2012 г.	Към 31.12.2013 г.
Дълг / Активи	0.22	0.29	0.02

3. ПОКАЗАТЕЛИ НА РЕНТАБИЛНОСТ

Таблица № 15

	Към 31.12.2011 г.	Към 31.12.2012 г.	Към 31.12.2013 г.
Рентабилност на Основния Капитал	2.46%	-9.85%	8.15%
	Към 31.12.2011 г.	Към 31.12.2012 г.	Към 31.12.2013 г.
Рентабилност на Собствения Капитал (ROE)	2.31%	-10.42%	7.99%
	Към 31.12.2011 г.	Към 31.12.2012 г.	Към 31.12.2013 г.
Рентабилност на Активите	1.80%	-7.42%	7.86%

Рентабилност на Собствения капитал (ROE)

Рентабилността на собствения капитал се изчислява като нетната печалба на дружеството се изразява като процент от собствения капитал. Това съотношение измерва абсолютната възвращаемост за акционерите по отношение на техните абсолютни инвестиции.

Таблица № 16

	Към 31.12.2011 г.	Към 31.12.2012 г.	Към 31.12.2013 г.
Рентабилност на Собствения Капитал (ROE)	2.31%	-10.42%	7.99%

През 2013 г. стойността на коефициента за рентабилност на собствения капитал на „ЛЕВ ИНВЕСТ” АДСИЦ е 7.99 % и нараства в сравнение със стойностите от предходните две финансови години. През 2013 г. дружеството регистрира нетна печалба на стойност 53 хил.лв, спрямо отчетената за 2012 г. нетна загуба в размер на 64 хил.лв.

Рентабилност на активите (ROA)

Таблица № 17

	Към 31.12.2011 г.	Към 31.12.2012 г.	Към 31.12.2013 г.
Рентабилност на Активите	1.80%	-7.42%	7.86%

Към 31.12.2013 г. стойността на коефициента за Рентабилност на активите е 7.86 %. Стойността е положителна, подари регистрираната от дружеството нетна печалба за 2013 г. През 2013 г. спрямо 2012 г. сумата на активитена ЛЕВ ИНВЕСТ АДСИЦ намалява с 22 %.

IV. ОСНОВНИ РИСКОВЕ, ПРЕД КОИТО Е ИЗПРАВЕНО ДРУЖЕСТВОТО

„ЛЕВ ИНВЕСТ” АДСИЦ е изложено на общи (систематични) и специфични (несистематични) рискове. Някои от рисковете, пред които е изправено Дружеството могат да бъдат ограничени, и техните последици да бъдат смекчени, докато други са извън контрола и възможността на Дружеството за тяхното регулиране.

Общият план на ръководството на Дружеството за управление на риска се фокусира върху непредвидимостта на финансовите пазари и се стреми да сведе до минимум потенциалното отрицателно въздействие върху финансовото състояние на Дружеството.

ОБЩ МАКРОИКОНОМИЧЕСКИ РИСК

Съгласно данни на Националния Статистически Институт, износът на България за ЕС през януари 2013 г. се е увеличил с 16.8 % спрямо същия месец на предходната година и е в размер на 2.0 млрд. лв., а вносът на България от ЕС намалява с 2.9 % и е на стойност 2.1 млрд. лева.

През периода януари - февруари 2013 г. износът на България за трети страни се увеличава с 20.2 % спрямо съответния период на предходната година и е в размер на 2.8 млрд. лв., а вносът нараства с 14.1% и е на стойност 3.3 млрд. лева.

Съгласно данни на Националния Статистически Институт, през февруари 2013 г. индексът на промишленото производство намалява с 2.0 % в сравнение с януари 2013 година. Спрямо съответния месец на 2012 г. календарно изгладеният индекс на промишленото производство регистрира ръст от 5.1 %.

През февруари 2013 г. индексът на продукцията в сектор „Строителство”, изчислен въз основа на сезонно изгладени данни, е с 0.6 % над равнището от предходния месец.

Съгласно данни на Националния Статистически Институт, общият бизнес климат на страната през март 2013 г. регистрира намаление спрямо нивото си от предходния месец с 1.8 пункта поради по-неблагоприятния бизнес климат в промишлеността, строителството и търговията на дребно.

През април 2013 г. общият индикатор на бизнес климата се понижава с 0.6 процентни пункта спрямо март 2013 г., като основната причина за това са по-резервираните нагласи в промишлеността след отчетения спад в поръчките и слабото търсена в страната. В сектор услуги и търговия на дребно също е отчетено понижение.

През април 2013 г. износът за ЕС се увеличава с 13.3 % спрямо същия месец на 2012 г. и е на стойност 2.2 млрд. лв., а вносът се увеличава с 12.9 % и е в размер на 2.6 млрд. лева.

През май 2013 г. индексът на промишленото производство намалява с 2.7 % в сравнение с април 2013 г. През май спрямо април 2013 г. е отчетено намаление в преработващата промишленост с 4.1 %, а в производството и разпределението на електрическа и топло енергия и газ е регистрирано увеличение с 3.9 %, докато в добивната промишленост увеличението е 1.9 %.

За периода януари-май 2013 г. износът на България за трети страни се увеличава с 12.8 % спрямо съответния период на 2012 г. и е в размер на 7.2 млрд. лв., а вносът намалява с 2.1 % и е на стойност 8.3 млрд. лева.

През юли спрямо юни 2013 г. общият показател на бизнес климата нараства с 1.4 пункта, дължащо се на подобрения бизнес климат в индустрията и търговията на дребно.

За същия период показателят на доверие в промишлеността се увеличава с 3.2 пункта, показателят измерващ развитието на строителството се понижава с 1.8 пункта, а съставният показател на бизнес климата в сектора на услугите намалява с 2.8 пункта.

През юли 2013 г. в преработващата промишленост е регистрирано увеличение от 2.3 % на месечна база, а вискотехнологичните сектори регистрират повишение от 1.4 %.

За периода януари - юли 2013 г. текущата сметка е положителна и възлиза на 372.8 млн. евро (0.9 % от прогнозния БВП за 2013 г.) при дефицит от 645.9 млн. евро (1.6 % от БВП) за януари - юли 2012 година.

Търговското салдо за периода януари - юли 2013 г. е отрицателно и е в размер на 1 462.8 млн. евро (3.6% от прогнозния БВП за 2013 г.) при дефицит от 2 346.2 млн. евро (5.9% от БВП) за същия период на 2012 година.

Износът на стоки за периода януари - юли 2013 г. е 12 682.3 млн. евро, като нараства с 940.9 млн. евро (8.0 %) в сравнение с този за същия период на 2012 година (11 741.5 млн. евро).

Вносът на стоки за периода януари - юли 2013 г. е 14 145.1 млн. евро, като нараства с 57.5 млн. евро (0.4 %) спрямо същия период на 2012 година (14 087.6 млн. евро).

През август 2013 г. общият показател на бизнес климата запазва нивото си от предходния месец, като само в промишлеността е отчетено понижение.

През август спрямо юли 2013 г. показателят на промишлеността намалява с 4.7 пункта, съставният показател на бизнес климата в строителството нараства с 2.4 пункта, а показателят отразяващ бизнес климата в сектора на услугите се увеличава с 6.6 пункта.

Според оценките на мениджърите от промишлеността през септември в сравнение с август 2013 г. е регистрирано намаление на поръчките от чужбина с 1,9 пункта.

Съгласно данни на Националния Статистически Институт, за периода януари - октомври 2013 г. износът на България за ЕС се увеличава с 9.5 % спрямо същия период на предходната година и е в размер на 21.9 млрд. лв., а вносът от ЕС нараства с 2.7 % и е на стойност 25.0 млрд. лева.

През октомври 2013 г. износът за ЕС се увеличава с 13.8 % спрямо същия месец на предходната година и е на стойност 2.4 млрд. лв., а вносът се увеличава с 4.9 % и е в размер на 2.8 млрд. лева.

По данни на Националния Статистически Институт, през ноември 2013 г. индексът на промишленото производство, изчислен от сезонно изгладените данни, нараства с 0.2 % в сравнение с октомври 2013 г. Спрямо съответния месец на 2012 г. индексът на промишленото производство регистрира ръст от 2.8 %.

През ноември 2013 г. индексът на строителната продукция, изчислен въз основа на сезонно изгладените данни е с 1.2 % под равнището си от месец октомври 2013 г. В сравнение със същия месец на 2012 г. индексът на строителната продукция намалява с 9.0 %.

През ноември 2013 г. оборотът в раздел „Търговия на дребно” по съпоставими цени нараства с 0.4 % спрямо октомври 2013 г. В сравнение със същия месец на 2012 г. е регистриран ръст в оборота с 6.2 %.

За периода януари-ноември 2013 г. износът на България за трети страни се увеличава с 3.6 % спрямо съответния период на предходната година и е в размер на 15.9 млрд.лв., а вносът намалява с 0.6 % и е на стойност 18.8 млрд.лв. За периода януари – ноември 2013 г. общо за трети страни и ЕС са изнесени стоки за 40.3 млрд.лв. и в сравнение със същия период на 2012 г. износът се увеличава със 7.1 %, а общата стойност на внесените стоки е 46.5 млрд.лв.и се увеличава с 1.1 %.

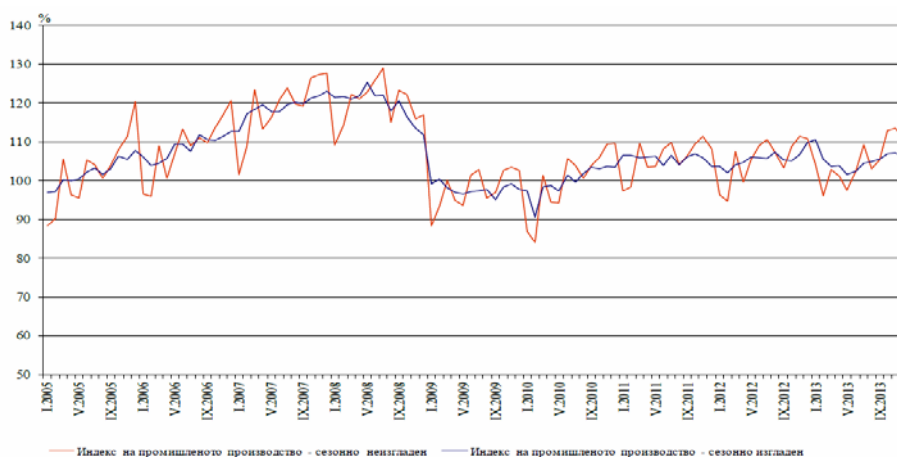
Сезонно изгладените данни за БВП по експресни оценки показват растеж от 1.0 % през четвъртото тримесечие на 2013 г. спрямо съответното тримесечие на предходната година.

Таблица № 18

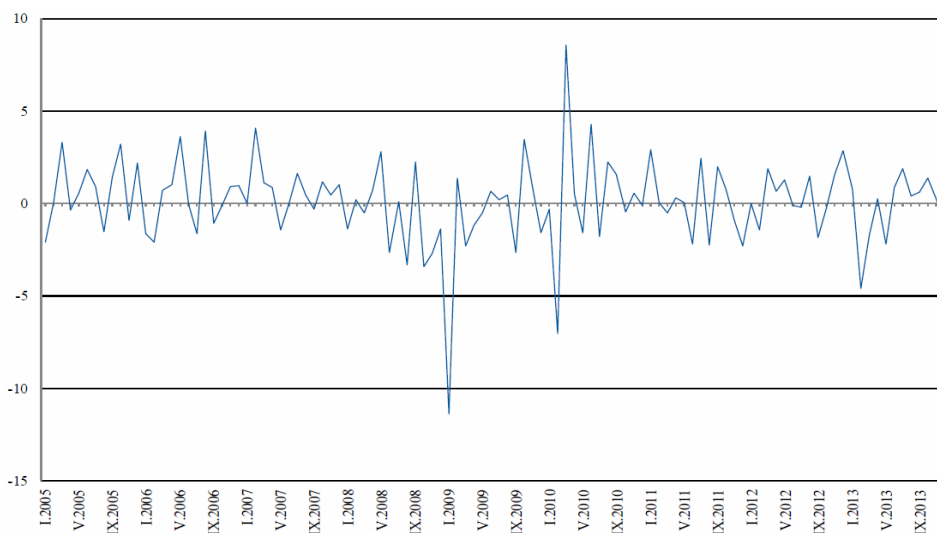
Месеци/ периоди	Износ -FOB			Внос -CIF			Търговско салдо		
I.2012	2810.3	1724.6	1085.7	3501.3	2127.5	1373.8	-520.4	-302.6	-217.8
II.2012	2862.9	1649.4	1213.5	3603.3	2122.8	1480.5	-570.6	-380.7	-189.9
III.2012	3363.6	2041.0	1322.6	4207.2	2535.5	1671.7	-644.4	-380.3	-264.1
I - III.2012	9036.8	5415.0	3621.8	11311.8	6785.8	4526.0	-1735.4	-1063.6	-671.8
IV.2012	3171.8	1939.0	1232.8	4277.3	2343.6	1933.7	-896.2	-302.4	-593.8
V.2012	3647.7	2137.2	1510.5	4646.8	2673.1	1973.7	-772.7	-413.8	-358.9
VI.2012	3462.2	2009.8	1452.4	4372.3	2636.6	1735.7	-696.1	-501.4	-194.7
IV -	10281.7	6086.0	4195.7	13296.4	7653.3	5643.1	-2365.0	-1217.6	-1147.4

VI.2012									
I - VI.2012	19318.5	11501.0	7817.5	24608.2	14439.1	10169.1	-4100.4	-2281.2	-1819.2
I.2013	3474.0	2010.7	1463.3	3726.5	2064.0	1662.5	-66.4	39.8	-106.2
II.2013	3242.9	1943.8	1299.1	4066.1	2473.9	1592.2	-616.3	-410.3	-206.0
III.2013	3497.5	2183.6	1313.9	3861.5	2328.8	1532.7	-184.8	-44.4	-140.4
I - III.2013	10214.4	6138.1	4076.3	11654.1	6866.7	4787.4	-867.5	-414.9	-452.6
IV.2013	3857.7	2196.2	1661.5	4392.8	2646.5	1746.3	-326.8	-326.6	-0.2
V.2013	3316.2	1880.9	1435.3	4137.2	2364.9	1772.3	-622.1	-378.9	-243.2
VI.2013	3443.1	2038.6	1404.5	4251.4	2554.2	1697.2	-602.3	-399.5	-202.8
IV - VI.2013	10617.0	6115.7	4501.3	12781.4	7565.6	5215.8	-1551.2	-1105.0	-446.2
I - VI.2013	20831.4	12253.8	8577.6	24435.5	14432.3	10003.2	-2418.7	-1519.9	-898.8

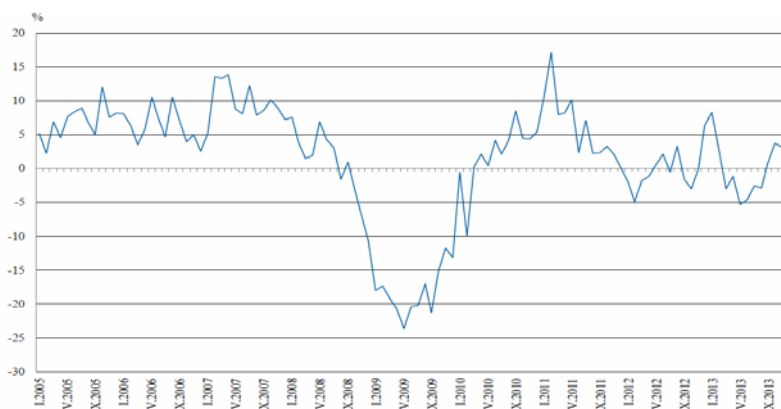
Индекс на промишленото производство



Изменение на индекса на промишленото производство спрямо предходния месец



Изменение на индекса на промишленото производство спрямо съответния месец на предходната година



ЛИХВЕН РИСК

Лихвеният риск е свързан с възможни, евентуални, негативни промени в лихвените нива, установени от финансовите институции на Република България.

На 10.01.2013 г. е проведено заседание на Европейската Централна Банка, на което е взето решение лихвеният процент по основните операции по рефинансиране и лихвените проценти по пределното кредитно улеснение и депозитното улеснение да останат непроменени – съответно 0,75 %, 1,50 % и 0,00 %.

На 07.02.2013 г. е проведено заседание на Европейската Централна Банка, на което е прието решение основните лихвени проценти да не се променят.

Въз основа на редовния си икономически и паричен анализ, на заседанието си на 07.03.2013 г. Управителният съвет на Европейската Централна Банка е приел решение да не променя основните лихвени проценти.

На заседание на Европейската Централна Банка, проведено на 04.07.2013 г. основният лихвен процент бе оставен непроменен на ниво от 0.5 на сто.

Въз основа на редовния си икономически и паричен анализ, на заседанието си на 01.08.2013 г. Управителният съвет на Европейската Централна Банка взе решение да не променя основните лихвени проценти. Лихвеният процент по основните операции по рефинансиране и лихвените проценти по пределното кредитно улеснение и депозитното улеснение остават непроменени – съответно 0,75 %, 1,50 % и 0,00 %.

На 05.09.2013 г. бе проведено заседание на ЕЦБ, на което Управителният Съвет на Банката прие решение лихвеният процент по основните операции по рефинансиране и лихвените проценти по пределното кредитно улеснение и депозитното улеснение да останат непроменени – съответно 0,75 %, 1,50 % и 0,00 %.

На 02.10.2013 г. е проведено заседание на Европейската Централна Банка, на което Управителният Съвет на Банката е приел решение основните лихвени проценти на Банката да не бъдат променяни и да останат съответно лихвеният процент по основните операции по рефинансиране и лихвените проценти по пределното кредитно улеснение и депозитното улеснение 0,50 %, 1,00 % и 0,00 %.

На 13.11.2013 г. е проведено заседание на Европейската Централна Банка, на което Управителният съвет на Банката е взел следните решения:

- Лихвеният процент по основните операции на Евросистемата по рефинансиране се намалява с 25 базисни пункта до 0,25
- Лихвеният процент по пределното кредитно улеснение се понижава с 25 базисни пункта до 0,75 %
- Лихвеният процент по депозитното улеснение остава непроменен на равнище 0,00 %.

На 05.12.2013 г. е проведено заседание на Европейската Централна Банка, на което Управителният съвет на Банката е взел решение лихвеният процент по основните операции по рефинансиране и лихвените проценти по пределното кредитно улеснение и депозитното улеснение да останат непроменени – съответно 0,25 %, 0,75 % и 0,00 %.

Основните лихвени проценти на БНБ от януари до март 2013 г. са, както следва:

Таблица № 19

Месец	Лихвен процент
Януари 2013 г	0.01 %
Февруари 2013 г	0.01 %
Март 2013 г	0.01 %
Април 2013 г.	0.01 %
Май 2013 г.	0.02 %
Юни 2013 г.	0.01 %
Юли 2013 г.	0.02 %
Август 2013 г.	0.02 %
Септември 2013 г.	0.02 %
Октомври 2013 г.	0.03 %
Ноември 2013 г.	0.02 %
Декември 2013 г.	0.02 %

***Източник: БНБ**

ИНФЛАЦИОНЕН РИСК

Инфлационният риск представлява всеобщо повишаване на цените, при което парите се обезценят и съществува вероятност от понасяне на загуба от домакинствата и фирмите.

По данни на Националния Статистически Институт индексът на потребителските цени за януари 2013 г. спрямо декември 2012 г. е 100.4 %, т.е. месечната инфлация е 0.4 %. Годишната инфлация за януари 2013 г. спрямо януари 2012 г. е 4.4 %.

Индексът на потребителските цени за февруари 2013 г. спрямо януари 2013 г. е 100.1 %, т.е. месечната инфлация е 0.1%. Инфлацията от началото на годината (февруари 2013 г. спрямо декември 2012 г.) е 0.5 %, а годишната инфлация за февруари 2013 г. спрямо февруари 2012 г. е 3.6%.

Средногодишната инфлация за периода март 2012 - февруари 2013 г. спрямо периода март 2011г. - февруари 2012 г. е 3.3 %.

Индексът на потребителските цени за март 2013 г. спрямо февруари 2013 г. е 99.5%, т.е. месечната инфлация е минус 0.5 %. Инфлацията от началото на годината (март 2013 г. спрямо декември 2012 г.) е минус 0.1%, а годишната инфлация за март 2013 г. спрямо март 2012 г. е 2.7%.

Средногодишната инфлация за периода април 2012 г. - март 2013 г. спрямо периода април 2011г. - март 2012 г. е 3.3 %.

Съгласно данни на Националния Статистически Институт индексът на потребителските цени за април 2013 г. спрямо март 2013 г. е 99.6 %, месечната инфлация е минус 0.4 %. Инфлацията от началото на годината (април 2013 г. спрямо декември 2012 г.) е -0.5 %, а годишната инфлация за април 2013 г. спрямо април 2012 г. е 2 %. Средногодишната инфлация за периода май 2012 г. – април 2013 г. спрямо периода май 2011 г. – април 2012 г. е 3.4 %.

Индексът на потребителските цени за май 2013 г. спрямо април 2013 г. е 99.9 %, т.е. месечната инфлация е минус 0.1 %. Инфлацията от началото на годината (май 2013 г. спрямо декември 2012 г.) е минус 0.7 %, а годишната инфлация за май 2013 г. спрямо май 2012 г. е 2 %. Средногодишната инфлация за периода юни 2012 г.-май 2013 г. спрямо периода юни 2011 г.-май 2012 г. е 3.4 %.

Индексът на потребителските цени за юни 2013 г. спрямо май 2013 г. е 99.6 %, т.е. месечната инфлация е минус 0.4 %. Инфлацията от началото на годината (юни 2013 г. спрямо декември 2012 г.) е минус 1.1 %, а годишната инфлация за юни 2013 г. спрямо юни 2012 г. е 2.6 %.

Средногодишната инфлация за периода юли 2012 г. - юни 2013 г. спрямо периода юли 2011 - юни 2012 г. е 3.5 %.

Индексът на потребителските цени за юли спрямо юни 2013 г. е 99.5 %, т.е. месечната инфлация е минус 0.5 %. Инфлацията от началото на годината (юли 2013 г. спрямо декември 2012 г.) е минус 1.6 %, а годишната инфлация за юли 2013 г. спрямо юли 2012 г. е 0.5 %.

Средногодишната инфлация за периода август 2012 - юли 2013 г. спрямо периода август 2011 - юли 2012 г. е 3.3 %.

Индексът на потребителските цени за август спрямо юли 2013 г. е 99.4 %, т.е. месечната инфлация е минус 0.6 %. Инфлацията от началото на годината (август 2013 г. спрямо декември 2012 г.) е минус 2.2 %, а годишната инфлация за август 2013 г. спрямо август 2012 г. е минус 0.7 %.

Средногодишната инфлация за периода септември 2012 - август 2013 г. спрямо периода септември 2011 - август 2012 г. е 2.9 %.

Индексът на потребителските цени за септември спрямо август 2013 г. е 100.1 %, т.е. месечната инфлация е 0.1 %. Инфлацията от началото на годината (септември 2013 г. спрямо декември 2012 г.) е минус 2.1%, а годишната инфлация за септември 2013 г. спрямо септември 2012 г. е минус 1.6 %.

Съгласно данни на Националния Статистически Институт, индексът на потребителските цени за октомври 2013 г. спрямо септември 2013 г. е 100.5 %, т.е. месечната инфлация е 0.5 %. Инфлацията от началото на годината (октомври 2013 г. спрямо декември 2012 г.) е минус 1.7 %, а годишната инфлация за октомври 2013 г. спрямо октомври 2012 г. е минус 1.4 %.

Индексът на потребителските цени за ноември 2013 г. спрямо октомври 2013 г. е 99.8 %, т.е. месечната инфлация е минус 0.2 %. Инфлацията от началото на годината (ноември 2013 г. спрямо декември 2012 г.) е минус 1.9 %, а годишната инфлация за ноември 2013 г. спрямо ноември 2012 г. е минус 1.5 %.

Средногодишната инфлация за периода декември 2012 г.- ноември 2013 г. спрямо периода декември 2011 г.-ноември 2012 г. е 1.4 %.

Съгласно данни на Националния Статистически Институт, индексът на потребителските цени за Декември 2013 г. спрямо Ноември 2013 г. е 100.3 %, т.е. месечната инфлация е 0.3 %. Средногодишната инфлация за периода януари –декември 2013 г. спрямо периода януари – декември 2012 г. е 0.9 %.

Инфлацията в страната от януари до март 2013 г. е следната:

Таблица № 20

Месец	% на инфлацията
Януари 2013 г.	0.4 %
Февруари 2013 г.	0.1 %
Март 2013 г.	-0.5 %
Април 2013 г.	-0.4 %
Май 2013 г.	-0.1 %
Юни 2013 г.	-0.4 %
Юли 2013 г.	-0.5 %
Август 2013 г.	-0.6 %
Септември 2013 г.	0.1 %
Октомври 2013 г.	0.5 %
Ноември 2013 г.	-0.2 %
Декември 2013 г.	0.3 %

***Източник:**
НСИ

ПОЛИТИЧЕСКИ РИСК

Политическият риск е свързан със стабилността на правителството на страната и с евентуални промени в неблагоприятна посока на водената от него дългосрочна външна и вътрешна икономическа политика, които биха могли да повлияят негативно върху инвестиционната среда.

Нестабилната политическа обстановка в страната и гражданските протести неминуемо оказват неблагоприятно въздействие върху развитието на всякакъв вид бизнес в България.

ДАНЪЧЕН РИСК

Поради факта, че системата на данъчното облагане в България все още търпи сериозно развитие и промяна, може да бъде приета противоречива данъчна практика както на държавно, така и на местно ниво.

Към настоящия момент дейността на дружества със специална инвестиционна цел е освободена от корпоративен данък печалба. При промяна на тази данъчна преференция е възможно да настъпи временен спад на интереса на инвеститорите към такива ценни книжа. Емитентът може да ограничи този негативен ефект, като приложи система на избор и управление на портфейла от активи, която в максимална степен да гарантира запазване и нарастване на стойността на вложените средства на неговите акционери.

Важно е инвеститорите да са запознати с риска стойността на инвестицията в ценни книжа на Дружеството да бъде засегната неблагоприятно от възможни промени в данъчното законодателство, включително в неговото тълкуване и прилагане.

НЕСИСТЕМАТИЧНИ РИСКОВЕ

РИСК ОТ НЕПЛАЩАНЕ ИЛИ ЗАБАВЯНЕ НА ПЛАЩАНЕТО ОТ СТРАНА НА ДЛЪЖНИЦИ

Инвестирането във вземания е свързано с риск длъжника да не плати част и или изцяло закупеното вземане, съответно да забави плащане. В този случай „ЛЕВ ИНВЕСТ” АДСИЦ би понесъл определени загуби, които ще зависят от типа и размера на вземането.

Въз основа на практиката през последните години, ръководството на дружеството приема, че компаниите с държавно участие, в качеството си на длъжници, се характеризират с по-висока степен на проявление на този риск, поради което дружеството е диверсифицирало портфейла си, като е насочило дейността си към компании без държавно участие и банки.

РИСК ОТ ПРЕДСРОЧНО ПОГАСЯВАНЕ НА ЗАКУПЕНИТЕ ВЗЕМАНИЯ

Този риск възниква в случаите, когато длъжникът по закупеното вземане го изплати частично или изцяло преди падежа на вземането. Резултатът би бил по-нисък доход за дружеството от очаквания за инвестицията. Механизъм за регулиране на риска е при договаряне на цената на вземането да се постигнат споразумения, гарантиращи дохода, а договарянето на лихва за забава – да донесе допълнителен доход.

IV. ВАЖНИ СЪБИТИЯ, НАСТЪПИЛИ СЛЕД ДАТА НА СЪСТАВЯНЕ НА ГОДИШНИЯ ФИНАНСОВ ОТЧЕТ

Събития след датата на годишното приключване, които са известни към момента на съставяне на Доклада и важна информация, влияеща върху цената на ценните книжа на „ЛЕВ ИНВЕСТ” АДСИЦ

Към момента на съставяне на настоящия Годишен доклад за дейността не са възникнали събития, след датата на годишното приключване, които да изискват корекция на финансовите отчети или да представляват важна информация, влияеща върху цената на ценните книжа.

V. НАСТОЯЩИ ТЕНДЕНЦИИ И ВЕРОЯТНО БЪДЕЩО РАЗВИТИЕ НА ДРУЖЕСТВОТО

„ЛЕВ ИНВЕСТ” АД СИЦ ще продължи да следва стратегията си за запазване и разширяване на съществуващия пазарен дял. Усилията ще бъдат концентрирани в посока увеличение на доходността. Дружеството цели стабилно и успешно развитие и постигане на умерено подобрене в рамките на следващата година.

„ЛЕВ ИНВЕСТ” АД СИЦ може и възнамерява периодично да придобива нови вземания и съвкупности от вземания без ограничение във вида, обема и/или стойността на активите, при спазване на изискванията на своя Устав и разпоредбите на действащото българско законодателство.

VI. НАУЧНОИЗСЛЕДОВАТЕЛСКАТА И РАЗВОЙНА ДЕЙНОСТ

Поради специфичния предмет на дейност „ЛЕВ ИНВЕСТ” АД СИЦ не осъществява научни изследвания и разработки.

VII. ИНФОРМАЦИЯТА, ИЗИСКВАНА ПО РЕДА НА ЧЛ. 187Д И ЧЛ. 247 ОТ ТЪРГОВСКИЯ ЗАКОН

1. Броят и номиналната стойност на придобитите и прехвърлените през годината собствени акции, частта от капитала, която те представляват, както и цената, по която е станало придобиването или прехвърлянето

През 2013 г. „ЛЕВ ИНВЕСТ” АД СИЦ не е придобивало и не е прехвърляло собствени акции.

2. Броят и номиналната стойност на притежаваните собствени акции и частта от капитала, която те представляват.

Дружеството не притежава собствени акции.

3. Възнагражденията, получени общо през годината от членовете на Съвета на директорите

Членовете на Съвета на директорите на ЛЕВ ИНВЕСТ АД СИЦ са получили следните възнаграждения за 2013 г.:

Таблица № 21

Трите имена	Длъжност	Бруто/лева
Николай Илиев Начев	Председател на СД и Изпълнителен директор	18 600 лв.
Петко Христов Добрински	Член на Съвета на директорите	18 600 лв.
Красимир Парашкевов Пенчев	Независим член на Съвета на директорите	18 600 лв.

4. Придобитите, притежаваните и прехвърлените от членовете на съветите през годината акции и облигации на дружеството

Членовете на Съвета на директорите на „ЛЕВ ИНВЕСТ” АДСИЦ не притежават акции от капитала на дружеството.

5. Правата на членовете на съветите да придобиват акции и облигации на дружеството

Членовете на СД на дружеството могат да придобиват свободно акции от капитала на дружеството на регулиран пазар на ценни книжа при спазване на разпоредбите на Закона срещу пазарните злоупотреби с финансови инструменти и Закона за публичното предлагане на ценни книжа.

На основание разпоредбата на чл. 16, ал. 1 и 3 от ЗСПЗФИ, членовете на СД на дружеството, други лица, които изпълняват ръководни функции в емитента, и лицата, тясно свързани с тях, уведомяват писмено КФН за сключените за тяхна сметка сделки с акции, издадени от „ЛЕВ ИНВЕСТ” АДСИЦ в срок 5 работни дни от сключването на сделката. Задължението за уведомяване не се прилага, когато общата сума на сделките, сключени от лице, което изпълнява ръководни функции в емитента и в лицата, тясно свързани с него, не превишава 5000 лв. в рамките на една календарна година.

6. Участието на членовете на съвета в търговски дружества като неограничено отговорни съдружници, притежаването на повече от 25 на сто от капитала на друго дружество, както и участието им в управлението на други дружества или кооперации като прокуристи, управители или членове на съвети;

Км 31.12.2013 г. членовете на Съвета на директорите на „ЛЕВ ИНВЕСТ” АДСИЦ имат следните участия:

Таблица № 22

Име	Участие в управителните и надзорни органи на други дружества или кооперации и участие като неограничено отговорен съдружник	Участие в капитала на други дружества	Дружества, в които лицето да упражнява контрол
Николай Илиев Начев	1. Член на СД на БУЛГАРЦВЕТ - ЕЛИН ПЕЛИН АД с ЕИК: 122048988	Притежава 32 % от капитала на „Полиенергия” ООД с ЕИК: 200280579. В ход е процедура по освобождаване като съдружник в „Полиенергия” ООД.	Не упражнява
Петко Христов Добрински	1. Член на УС на ЛЕВ КОРПОРАЦИЯ АД с ЕИК: 121337947; 2. Член на СД на „Кайлъка ресурс” АД с ЕИК: 114002126; 3. Член на СД на „Млечна промишленост” АД с ЕИК: 106036965; 4. Член на СД на „Млечна промишленост - Оптима” АД с ЕИК: 106059526; 5. Управител на „Еко Балкан” ООД с ЕИК: 110015546.	Участва в капитала на следните дружества: 1.Еко Балкан ООД; 2.Балкан кейтъринг ООД	Не упражнява

	6.Управител на Агротест ООД 7.Управител на ЛКС ООД		
Красимир Парашкевов Пенчев	Няма участия	Няма участия	Не упражнява

7. Сключени през 2013 г. договори с членове на Съвета на директорите или свързани с тях лица, които излизат извън обичайната дейност на дружеството или съществено се отклоняват от пазарните условия

През 2013 г. не са сключвани договори с дружеството от членовете на Съвета на директорите или свързани с тях лица, които излизат извън обичайната дейност на дружеството или съществено се отклоняват от пазарните условия.

8. Планираната стопанска политика през следващата година, в т.ч. очакваните инвестиции и развитие на персонала, очакваният доход от инвестиции и развитие на дружеството, както и предстоящите сделки от съществено значение за дейността на дружеството

Основен и единствен източник за финансиране на дейността на дружеството е неговия собствен капитал.

„ЛЕВ ИНВЕСТ” АДСИЦ ще финансира дейността си посредством следните методи:

- Увеличение на капитала чрез нова емисия акции.
- В случай на необходимост, „ЛЕВ ИНВЕСТ” АДСИЦ може да издаде облигационен заем за набиране на ликвидни средства или да използва възможностите на дълговото финансиране при спазване ограниченията на чл. 21, ал. 2 от ЗДСИЦ.

VIII. НАЛИЧИЕ НА КЛОНОВЕ НА ДРУЖЕСТВОТО

Дружеството няма регистрирани клонове в страната и чужбина.

IX. ИЗПОЛЗВАНИТЕ ОТ ДРУЖЕСТВОТО ФИНАНСОВИ ИНСТРУМЕНТИ

„ЛЕВ ИНВЕСТ” АДСИЦ, инвестира във вземания, осигуряващи доход под формата на разлика между покупната и продажната им цена (или номиналната им стойност), както и във вземания, осигуряващи периодични платежи. Дружеството може да диверсифицира портфейла от вземания, като инвестира в различни видове такива, дължими от субекти в различни отрасли на икономиката.

Към настоящия момент дружеството предвижда увеличения на инвестициите си в банкови вземания с по-голямо обезпечение, находящи се в различни региони на Република България.

X. ИНФОРМАЦИЯ ОТНОСНО ПРОГРАМАТА ЗА КОРПОРАТИВНО УПРАВЛЕНИЕ И НЕЙНОТО ИЗПЪЛНЕНИЕ

„ЛЕВ ИНВЕСТ” АДСИЦ придоби статут на публично дружество с вписването му в регистъра на публичните дружества и други емитенти на ценни книжа по чл.30, ал.1, т.3 от ЗКФН с Решение 563 – ПД от 04.06.2008 г. на КФН.

Съветът на директорите на дружеството е изготвил и приел Програма за прилагане на международно признатите стандарти за добро корпоративно управление. Програмата на „ЛЕВ ИНВЕСТ” АДСИЦ е разработена на базата на международно приетите стандарти за добро

корпоративно управление на Организацията за икономическо сътрудничество и развитие (ОИСР), при съблюдаване на разпоредбите на Устава на дружеството и изискванията на ЗППЦК и НАРЕДБА № 2 на КФН за проспектите при публично предлагане и допускане до търговия на регулиран пазар на ценни книжа и за разкриването на информация от публичните дружества и другите емитенти на ценни книжа. Тя установява основните насоки на политиката, към която се придържа Съвета на директорите на „ЛЕВ ИНВЕСТ“ АД СИЦ за гарантиране възможността на акционерите да упражняват ефективно своите права, съгласно нормативната уредба и Устава на дружеството.

Съветът на директорите на дружеството е осъществявал своята дейност през 2013 г. при съблюдаване на основните насоки на приетата Програма.

Защита правата на акционерите и равнопоставено третиране

Корпоративното ръководство на „ЛЕВ ИНВЕСТ“ АД СИЦ гарантира равнопоставеното третиране на всички акционери на компанията, независимо от броя на притежаваните от тях акции. В програмата на дружеството за прилагане на международно признатите стандарти за добро корпоративно управление са подробно регламентирани всички права на акционерите, съгласно действащата нормативна разпоредба и Устава на компанията. На електронната страница на компанията в раздел Връзки с инвеститорите са публикувани Програмата, както и информацията относно свикване и провеждане на редовни и извънредни заседания на ОСА, както и относно компетентността на общото събрание.

С оглед повишаване на доверието на акционерите в управлението на Дружеството и гарантиране на равноправното им третиране, Съветът на директорите на „ЛЕВ ИНВЕСТ“ АД СИЦ предприема активни действия в следните насоки:

- осигуряване на сигурни методи за регистрация на собствеността спрямо всички акционери на дружеството - след приключване на първото задължително увеличение на капитала, всички акции на дружеството се регистрират за търговия на БФБ-София. Учредителите, както и новите акционери имат възможност да продават или прехвърлят акциите си, както и да купуват нови или да участват в последващите увеличения на капитала, използвайки услугите на лицензиран инвестиционен посредник. Книгата на акционерите се води от Централен депозитар АД и правата по акциите се удостоверяват с документ за регистрация (депозитарна разписка);

- свободно прехвърляне на акции при спазване на ясни процедури - съгласно чл.20 на Устава на Дружеството, акциите се прехвърлят свободно, при спазване на процедурите за извършване и регистриране на сделки с безналични ценни книжа, регламентирани в правилника на БФБ и Централен депозитар. Уставът и други актове на Дружеството, не могат да създават ограничения или условия относно прехвърляне на акциите;

- редовно и своевременно предоставяне на информация свързана с финансовото състояние и дейността на дружеството - Всички финансови отчети и друга регулирана информация, се предоставя в законоустановените срокове, съгласно изискванията на КФН, БФБ и обществеността, включително и на електронната страница на Дружеството – www.levinvest.com. Директорът за връзки с инвеститорите, отговаря на поставени въпроси от акционерите и разяснява информацията по подходящ начин;

- предприемане на активни действия за участието на всички акционери в Общото събрание, съгласно изискванията на ЗППЦК и Търговския закон - Дружеството свиква ОС на акционерите поне веднъж годишно, а при необходимост от приемане на важни решения за Дружеството и извънредни такива. Свикването на ОС се извършва чрез покана, която се обявява в Търговския регистър и се представя на КФН, като от обявяването ѝ до датата на провеждане трябва да има най-малко 30 дни. Също така поканата се публикува и на страницата на

Дружеството. Акционерите, притежаващи най-малко 5 на сто от капитала на Дружеството, могат да поискат включване на допълнителни въпроси в дневния ред по реда и условията на чл. 223а от ТЗ. Писмените материали, свързани с дневния ред на ОС, се предоставят на разположение на акционерите най-късно до датата на обявяването на поканата за свикване на ОС. При провеждане на ОС, акционерите могат да задават въпроси, независимо дали са свързани с обявения дневен ред.

СД информира всички акционери относно дневния ред и конкретните предложения за решения, както и приетите решения на проведеното ОСА в съответствие с изискванията и реда за оповестяване на регулирана информация.

Осигуряване на своевременно и точно разкриване на информация, свързана с дейността на Дружеството

Съветът на директорите на „ЛЕВ ИНВЕСТ“ АДСИЦ счита, че с дейността си през 2013 г. е създал предпоставки за достатъчна прозрачност във взаимоотношенията си с инвеститорите, финансовите медии и анализатори на капиталовия пазар.

През отчетната 2013 г. дружеството е оповестявало всяка регулирана информация в сроковете и по реда, предвиден в ЗППЦК и актовете по прилагането му.

Дружеството има електронна страница със специално обособен раздел Връзки с инвеститорите. На страницата са публикувани данни за компанията и за акционерната ѝ структура; вътрешните актове на „ЛЕВ ИНВЕСТ“ АДСИЦ; информация относно членовете на СД; финансовите отчети; информация относно общите събрания на акционерите, дивидентната политика на дружеството, информация относно корпоративното управление и всяка друга важна информация относно дейността на дружеството.

Корпоративно ръководство

„ЛЕВ ИНВЕСТ“ АДСИЦ има едностепенна система на управление, при която дружеството се управлява и представлява от Съвет на директорите. Тази опростена структура на управление, при която цялостната дейност на Дружеството е съсредоточена в една структура, позволява да се установи по-гъвкав и по-слабо формализиран процес на вземане на решения и да се улесни обмена на информация между членовете на Съвета на директорите.

Съветът на директорите е в тричленен състав, който може да бъде променен от Общото събрание по всяко време. Членовете на Съвета на директорите отговарят на изискванията на приложимите нормативни актове - ТЗ, ЗППЦК, ЗДСИЦ. Един от тримата членове на Съвета на директорите е независим член, съгласно изискванията на чл.116, ал.2 от ЗППЦК.

Към 31.12.2013 г. Съветът на директорите на „ЛЕВ ИНВЕСТ“ АДСИЦ е в следния състав:

- Николай Илиев Начев - Председател на Съвета на директорите и Изпълнителен Директор
- Петко Христов Добрински – член на Съвета на директорите
- Красимир Парашкевов Пенчев – независим член на Съвета на директорите.

Месечното възнаграждение на всички членове на Съвета на директорите е в размер на пет минимални работни заплати, установени за страната. Общото събрание на акционерите определи дължимите от членовете на Съвета на директорите гаранции за управление в размер на трикратното брутно месечно възнаграждение на всеки член на Съвета на директорите на дружеството.

Възнагражденията на членовете на СД са само постоянни, като информация относно техния размер се оповестява ежегодно в Годишния доклад на СД за дейността през отчетна година. Не е предвидено членовете на Съвета на директорите да бъдат компенсирани за своята дейност с акции или опции.

Членовете на СД на „ЛЕВ ИНВЕСТ“ АДСИЦ избягват и не допускат реален или потенциален конфликт на интереси. През отчетната 2013 г. не са били сключвани сделки между дружеството и членове на СД.

Одит и вътрешен контрол

Дружеството има разработена и функционираща система за управление на риска и вътрешен одит.

Общото събрание на акционерите на „ЛЕВ ИНВЕСТ“ АД СИЦ е определило месечно възнаграждение на председателя на Одитния комитет в размер на пет минимални работни заплати за страната.

При предложенията за избор на външен одитор на компанията до датата на изготвяне на настоящия доклад е прилаган ротационен принцип.

Съгласно разпоредбите на Закона за независим финансов одит, одитният комитет изпълнява следните функции:

1. наблюдава процесите по финансово отчитане в предприятието, извършващо дейност от обществен интерес;
2. наблюдава ефективността на системите за вътрешен контрол в предприятието;
3. наблюдава ефективността на системите за управление на рисковете в предприятието;
4. наблюдава независимия финансов одит в предприятието;
5. извършва преглед на независимостта на регистрирания одитор на предприятието в съответствие с изискванията на закона и Етичния кодекс на професионалните счетоводители, включително наблюдава предоставянето на допълнителни услуги от регистрирания одитор на одитираното предприятие.

Избраният от общото събрание на акционерите на дружеството регистриран одитор докладва на одитния комитет по основните въпроси, свързани с изпълнението на одита, като обръща внимание на съществените слабости в системите за вътрешен контрол на дружеството във връзка с процеса на финансово отчитане.

Заинтересовани лица

Дружеството приема, че заинтересованите лица са всички лица, които не са акционери и които имат интерес от икономическия просперитет на дружеството – служители, контрагенти, банки - кредитори и обществеността, като цяло.

В своята политика спрямо заинтересованите лица, Дружеството се съобразява със законовите изисквания, въз основана принципите на прозрачност, отчетност и бизнес етика.

Приложена към годишния финансов отчет за 2013 г. е представена и Програма за корпоративно управление на „ЛЕВ ИНВЕСТ“ АД СИЦ, съобразена с изискванията и препоръките на Националния кодекс за корпоративно управление.

Съветът на директорите на „ЛЕВ ИНВЕСТ“ АД СИЦ е изготвил и утвърдил Корпоративен календар на дружеството за 2014 г. относно най-важните събития в дружеството, планираните дати за настъпване на събитието, срокове за изпълнение на задължения по разкриване на информация.

Съгласно решение на Съвета на директорите на „ЛЕВ ИНВЕСТ“ АД СИЦ, приетата Програма за добро корпоративно управление на дружеството ще се прилага и през 2014 г.

XI. ДОПЪЛНИТЕЛНА ИНФОРМАЦИЯ ПО РАДЗЕЛ VI А ОТ ПРИЛОЖЕНИЕ № 10 НА НАРЕДБА № 2 НА КФН

1. Информация, дадена в стойностно и количествено изражение относно основните категории стоки, продукти и/или предоставени услуги, с посочване на техния дял в приходите от продажби на емитента като цяло и промените, настъпили през отчетната финансова година

През 2013 г. „ЛЕВ ИНВЕСТ АДСИЦ“ няма закупено вземане.

2. Информация относно приходите, разпределени по отделните категории дейности, вътрешни и външни пазари, както и информация за източниците за снабдяване с материали, необходими за производството на стоки или предоставянето на услуги с отразяване степента на зависимост по отношение на всеки отделен продавач или купувач/потребител, като в случай, че относителният дял на някой от тях надхвърля 10 на сто от разходите или приходите от продажби, се предоставя информация за всяко лице поотделно, за неговия дял в продажбите или покупките и връзките му с дружеството

На този етап дейността на дружеството се осъществява изцяло на вътрешния пазар на Република България.

Информация относно приходите, разпределени по основни категории дейности

Таблица № 23

ПРИХОДИ	(в хил. лв.)				
	2011	%	2012	%	2013
а	1		2		3
А. Приходи от дейността					
I. Нетни приходи от продажби на:					
1. Продукция	0	0%	0	0%	0
2. Стоки	0	0%	0	0%	0
3. Услуги	0	0%	0	0%	0
4. Други	0	0%	0	0%	0
Общо за група I:	0	0%	0	0%	0
II. Приходи от финансираня					
в т.ч. от правителството					
Общо за група II:	0	0%	0	0%	0
III. Финансови приходи					
1. Приходи от лихви	160	-78%	36	361%	166
2. Приходи от дивиденди	0	0%	0	0%	0
3. Положителни разлики от операции с финансови активи и инструменти	0	0%	0	0%	0
4. Положителни разлики от промяна на валутни курсове	0	0%	0	0%	0
5. Други	48	-88%	6	-100%	0
Общо за група III:	208	-80%	42	295%	166
Б. Общо приходи от дейността (I + II + III):	208	-80%	42	295%	166

Информация относно приходите, разпределени по вътрешни и външни пазари

Дружеството може да придобива право на собственост и други (ограничени) вещни права върху недвижими имоти само на територията на Република България. Дружеството реализира приходи от дейност в страната.

3. Информация за сключени големи сделки и такива от съществено значение за дейността на дружеството

Сключените големи сделки през 2013 г. са описани в Раздел II. ПРЕГЛЕД НА ДЕЙНОСТТА И НА СЪСТОЯНИЕТО НА ДРУЖЕСТВОТО, т. 2 „Пазари и продажби“.

4. Информация относно сделките, сключени между дружеството и свързани лица, през отчетния период

През 2013 г. „ЛЕВ ИНВЕСТ” АДСИЦ няма закупено вземане.

5. Информация за събития и показатели с необичаен за дружеството характер, имащи съществено влияние върху дейността му

През 2013 г. не са били налице събития или показатели с необичаен за дружеството характер.

6. Информация за сделки, водени извънбалансово през 2013 г.

През 2013 г. „ЛЕВ ИНВЕСТ” АДСИЦ не е сключвало сделки, водени извънбалансово.

7. Информация за дялови участия на дружеството, за основните му инвестиции в страната и в чужбина

Към 31.12.2013 г. „ЛЕВ ИНВЕСТ” АДСИЦ не притежава дялови участия в други дружества в страната и чужбина.

8. Информация относно сключените от дружеството, от негово дъщерно дружество или дружество майка, в качеството им на заемополучатели, договори за заем

Дружеството няма сключени договори за заем в качеството си на заемополучател.

9. Информация относно сключените от дружеството, от негово дъщерно дружество или дружество майка, в качеството им на заемодатели, договори за заем

Към 31.12.2013 г. дружеството не е сключвало договори за заем в качеството си на заемодател.

10. Информация за използването на средствата от извършена нова емисия ценни книжа през отчетния период

През 2013 г. дружеството не е емитирало нови акции, и не е увеличавало акционерния си капитал.

11. Анализ на съотношението между постигнатите финансови резултати, отразени във финансовия отчет за финансовата година, и по-рано публикувани прогнози за тези резултати

Ръководството на дружеството не е публикувало прогнози относно финансовите резултати за отчетния период – 2013 г., респективно не е коригирал такива прогнози.

12. Оценка на възможностите за реализация на инвестиционните намерения с посочване на размера на разполагаемите средства и отразяване на възможните промени в структурата на финансиране на тази дейност

Основен и единствен източник за финансиране на дейността на дружеството е неговия собствен капитал. „ЛЕВ ИНВЕСТ” АДСИЦ ще финансира дейността си посредством следните методи:

- Увеличение на капитала чрез емисия на нови акции.
- В случай на необходимост, „ЛЕВ ИНВЕСТ” АДСИЦ може да издаде облигационен заем за набирание на ликвидни средства или да използва възможностите на дълговото финансиране при спазване ограниченията на чл. 21, ал. 2 от ЗДСИЦ.

13. Информация за настъпили промени през отчетния период в основните принципи за управление на дружеството и на неговата икономическа група

Не е настъпила промяна в основните принципи на управление на дружеството.

14. Информация за основните характеристики на прилаганите от дружеството в процеса на изготвяне на финансовите отчети система за вътрешен контрол и система за управление на рисковете

Относно гарантиране ефективността на работата на външните одитори, дружеството прилага вътрешни мерки, които са съобразени с разпоредбите на Закона за счетоводство, Закона за независимия финансов одит и международните практики за осигуряване на ефективност на работата на одиторите. Дружеството има одитен комитет, който осъществява функциите и задълженията си съгласно изискванията на ЗНФО и в съответствие с корпоративната програма на „ЛЕВ ИНВЕСТ“ АДСИЦ.

15. Информация за промените в управителните и надзорните органи през 2012 г.

На проведеното на 31.05.2013 г. редовно годишно заседание на ОСА на „ЛЕВ ИНВЕСТ“ АДСИЦ за 2013 г. не са приети промени в състава на Съвета на директорите на дружеството.

Към 31.12.2013 г. Съветът на директорите на „ЛЕВ ИНВЕСТ“ АДСИЦ е в следния състав:
Николай Илиев Начев - Председател на Съвета на директорите и Изпълнителен Директор
Петко Христов Добрински – член на Съвета на директорите
Красимир Парашкевов Пенчев – независим член на Съвета на директорите

16. Информация за известните на дружеството договорености, в резултат на които в бъдещ период могат да настъпят промени в притежавания относителен дял акции от настоящи акционери

На дружеството не са известни договорености, в резултат на които в бъдещ период могат да настъпят промени в притежавания относителен дял акции от настоящи акционери.

17. Информация за размера на възнагражденията, наградите и/или ползите на всеки от членовете на управителните и на контролните органи за отчетната финансова година, изплатените от емитента и негови дъщерни дружества, независимо от това, дали са били включени в разходите на емитента или произтичат от разпределение на печалбата, включително:

- а) получени суми и непарични възнаграждения
- б) условни или разсрочени възнаграждения, възникнали през годината, дори и ако възнаграждението се дължи към по-късен етап
- в) сума, дължима от емитента или негови дъщерни дружества за изплащане на пенсии, обезщетения при пенсиониране или други подобни обезщетения

За 2013 г. на членовете на Съвета на директорите на Дружеството са начислените следните възнаграждения:

Таблица № 24

Трите имена	Длъжност	Бруто/лева
Николай Илиев Начев	Председател на СД и Изпълнителен директор	18 600 лв.

Петко Христов Добрински	Член на Съвета на директорите	18 600 лв.
Красимир Парашкевов Пенчев	Независим член на Съвета на директорите	18 600 лв.

През 2013 г. членовете на СД на дружеството не са получавали непарични възнаграждения. Дружеството няма условни или разсрочени задължения, възникнали през годината, дори и ако възнаграждението се дължи към по-късен етап.

Към 31.12.2013 г. „ЛЕВ ИНВЕСТ” АДСИЦ не дължи суми за изплащане на пенсии или обезщетения при пенсиониране.

18. Информация за притежаваните от членовете на управителните и контролните органи, прокуристи и висшия ръководен състав акции на емитента, включително акциите, притежавани от всеки от тях поотделно и като процент от акциите от всеки клас, както и предоставени им от емитента опции върху негови ценни книжа – вид и размер на ценните книжа, върху, които са учредените, цена на упражняване на опциите, покупка цена, ако има такава, и срок на опциите

Към 31.12.2013 г. членовете на СД „ЛЕВ ИНВЕСТ” АДСИЦ не притежават акции от капитала на дружеството.

19. Информация за висящи съдебни, административни или арбитражни производства, касаещи задължения или вземания на дружеството в размер най-малко 10 на сто от собствения му капитал

Няма висящи съдебни, административни или арбитражни производства, касаещи задължения или вземания на „ЛЕВ ИНВЕСТ” АДСИЦ в размер най-малко 10 на сто от собствения му капитал.

20. Данни за директора за връзки с инвеститорите:

София Аргирова
тел. + 359 2 9882413, Факс: +359 2 9804881;
e-mail: s.argirova@levinvest.com

ХІІ. ПРОМЕНИ В ЦЕНАТА НА АКЦИИТЕ НА ДРУЖЕСТВОТО

През 2013 г. няма сключени сделки с акции на дружеството на „БФБ - София” АД.

Въз основа на промяна в Правилника на «БФБ-София»АД, влязла в сила на 01.03.2012 г., към датата на изготвяне на настоящия документ, емисията акции на дружеството се търгува на Основен пазар на „БФБ София” АД, Сегмент за дружества със специална и инвестиционна цел.

ХІІІ. АНАЛИЗ И РАЗЯСНЕНИЕ НА ИНФОРМАЦИЯТА ПО ПРИЛОЖЕНИЕ № 11 от Наредба № 2

1. Структура на капитала на ЛЕВ ИНВЕСТ АДСИЦ, включително ценните книжа, които не са допуснати до търговия на регулиран пазар в Република България или друга държава членка, с посочване на различните класове акции, правата и задълженията, свързани с всеки от класовете акции, и частта от общия капитал, която съставлява всеки отделен клас

Към 31.12.2013 г. капиталът на ЛЕВ ИНВЕСТ АДСИЦ е в размер на 650 000 лв., разпределени в 650 000 бр. обикновени, поименни, безналични акции, с номинална стойност 1 лв.

Всички акции на дружеството са от един клас и всяка акция дава право на един глас в общото събрание на акционерите, право на дивидент и на ликвидационен дял, съразмерни с номиналната стойност на акцията.

С решение на СД на БФБ – София АД от 12.08.2009 г. цялата емисия от 650 000 бр. акции, издадени от дружеството с ISIN код: BG1100098075 е допусната за търговия на „Пазар на дружества със специална и инвестиционна цел” на „БФБ - София” АД.

ЛЕВ ИНВЕСТ АДСИЦ не е издавало други ценни книжа, които не са допуснати за търговия на регулиран пазар в Република България или друга държава членка на ЕС.

Въз основа на промяна в Правилника на «БФБ-София»АД, влязла в сила на 01.03.2012 г., към датата на изготвяне на настоящия документ, емисията акции на дружеството се търгува на Основен пазар на „БФБ София” АД, Сегмент за дружества със специална и инвестиционна цел.

СТРУКТУРА НА КАПИТАЛА НА ЛЕВ ИНВЕСТ АДСИЦ КЪМ 31.12.2013 г.

Име/ наименование	Брой притежавани акции	Процент от капитала
“Лев Корпорация” АД	500 000 броя	76,923 %
ЗК «Лев Инс» АД	150 000 броя	23,077 %

2. Ограничения върху прехвърлянето на ценните книжа, като ограничения за притежаването на ценни книжа или необходимост от получаване на одобрение от дружеството или друг акционер

Всички акции на ЛЕВ ИНВЕСТ АДСИЦ са свободнопрехвърляеми. Прехвърлянето се извършва без ограничения или условия, при спазване на разпоредбите на изискванията на действащото законодателство за сделки с безналични ценни книжа. Прехвърлянето на акции има действие спрямо дружеството, само ако прехвърлянето е регистрирано в Централен депозитар АД.

Не съществуват ограничения за придобиване и притежаване на акции от капитала на дружеството, нито е необходимо получаване на одобрение от ЛЕВ ИНВЕСТ АДСИЦ или друг акционер.

3. Информация относно прякото и непрякото притежаване на 5 на сто или повече от правата на глас в общото събрание на дружеството, включително данни за акционерите, размера на дяловото им участие и начина, по който се притежават акциите

Към 31.12.2013 г. акционерите, притежаващи акции от капитала на "ЛЕВ ИНВЕСТ"АДСИЦ са:

1. ЛЕВ КОРПОРАЦИЯ АД, притежаващо 500 000 броя акции или 76.923 % от капитала на дружеството и
2. ЛЕВ ИНС АД, притежаващо 150 000 броя акции или 23.077 % от капитала на дружеството.

4. Данни за акционерите със специални контролни права и описание на тези права

ЛЕВ ИНВЕСТ АДСИЦ няма акционери със специални контролни права.

5. Системата за контрол при упражняване на правото на глас в случаите, когато служители на дружеството са и негови акционери и когато контролът не се упражнява непосредствено от тях

ЛЕВ ИНВЕСТ АДСИЦ няма система за контрол при упражняване на правото на глас в случаите, когато служители на дружеството са и негови акционери и когато контролът не се упражнява непосредствено от тях.

6. Ограничения върху правата на глас, като ограничения върху правата на глас на акционерите с определен процент или брой гласове, краен срок за упражняване на правата на глас или системи, при които със сътрудничество на дружеството финансовите права, свързани с акциите, са отделени от притежаването на акциите

Не съществуват ограничения в правата на глас на акционерите на ЛЕВ ИНВЕСТ АДСИЦ. Правото на глас в Общото събрание на акционерите на дружеството се упражнява от лицата, вписани в регистрите на Централен депозитар АД като акционери 14 дни преди датата на Общото събрание.

Съгласно разпоредбата на чл. 43, ал.1 от Устава на дружеството, пълномощното за участие в Общото събрание на акционерите следва да бъде нотариално заверено и изрично и да отговаря на законоустановените изисквания за представителство на акционер в общото събрание на дружество, чиито акции са били предмет на публично предлагане.

В устава на дружеството не е предвидена възможност за упражняване на правото на глас в общото събрание на акционерите преди датата на ОСА чрез кореспонденция.

7. Споразумения между акционерите, които са известни на дружеството и които могат да доведат до ограничения в прехвърлянето на акции или правото на глас

На дружеството не са известни споразумения между акционери, които могат да доведат до ограничения в прехвърлянето на акции или правото на глас.

8. Разпоредбите относно назначаването и освобождаването на членовете на управителните органи на дружеството и относно извършването на изменения и допълнения в устава

Съгласно разпоредбата на чл.47, ал.1 от Устава на ЛЕВ ИНВЕСТ АДСИЦ, Съветът на директорите на дружеството се избира от Общото събрание на акционерите за срок от 5 години.

Членовете на Съвета на директорите на ЛЕВ ИНВЕСТ АДСИЦ следва да притежават подходяща професионална квалификация и опит, да имат висше образование и да не са:

1. осъждани за умишлено престъпление от общ характер;
2. обявени в несъстоятелност като едноличен търговец или като неограничено отговорни съдружници в търговско дружество и не се намират в производство за обявяване в несъстоятелност;
3. били членове на управителен или контролен орган на дружество или кооперация, прекратени поради несъстоятелност през последните две години, предхождащи датата на решението за обявяване на несъстоятелността, при останали неудовлетворени кредитори;
4. лишени от право да заемат материалноотговорна длъжност;
5. съпрузи или роднини до терта степен включително, по права или съребрена линия на друг член на Съвета на директорите или член на управителен или контролен орган на обслужващото дружество;
6. не са съдружник или акционер, член на управителен или контролен орган на банката-депозитар, както и свързани с нея лица.

Най-малко една трета от членовете на Съвета на директорите следва да бъдат независими лица по смисъла на чл. 116а, ал.2 от ЗППЦК. Независимият член на Съвета на директорите не може да бъде:

1. служител в дружеството;
2. акционер, който притежава пряко или чрез свързани лица най-малко 25 (двадесет и пет) процента от гласовете в общото събрание на акционерите или е свързано с дружеството лице;
3. лице, което е в трайни търговски отношения с дружеството;
4. член на управителен или контролен орган, прокурист или служител на търговско дружество или друго юридическо лице по т.2. или т.3 на тази алинея;
5. свързано лице с друг член на управителен или контролен орган на Дружеството.

Уставът на дружеството се изменя и допълва от общото събрание на акционерите. За приемане на решението се изисква мнозинство от не по-малко от 2/3 от представените на събранията акции с право на глас.

9. Правомощията на управителните органи на ЛЕВ ИНВЕСТ АДСИЦ, включително правото да взема решения за издаване и обратно изкупуване на акции на дружеството

ЛЕВ ИНВЕСТ АДСИЦ се управлява и представлява от Съвета на директорите. Съветът на директорите възлага изпълнението на своите решения и осъществяването на функциите по оперативното управление на дружеството на един или повече от своите членове (изпълнителен директор/и).

Съгласно разпоредбите на чл. 51, ал.1 от Устава на ЛЕВ ИНВЕСТ АДСИЦ, Съветът на директорите на дружеството:

1. взема решения относно покупка на вземания над определен размер, определен в Правилника за дейността на Съвета на директорите;
2. определя, сключва, прекратява и разваля договорите с обслужващите дружества, и с банката– депозитар;
3. свиква Общото събрание на акционерите на дружеството;
4. контролиране изпълнението на договорите по т. 2;
5. взема решения за инвестиране на свободните средства на дружеството в активи по чл. 13 ал. 2 от Устава;
6. определя и упълномощава инвестиционни посредници, които да поемат и обслужат емисиите от увеличенията на капитала на дружеството и емисиите облигации, издавани от дружеството;
7. определя и освобождава от това им качество изпълнителните директори на дружеството и Председателя на Съвета на директорите;
8. определя лица, отговарящи на законовите изисквания и притежаващи необходимата квалификация и опит, за оценяване на вземанията в предвидените в закона случаи;
9. назначава на трудов договор директор за връзки с инвеститорите, съгласно чл. 116г от ЗППЦК;
10. приема правилник за дейността си и утвърждава вътрешни правила на дружеството;
11. взема решения относно сключване на договор за банков кредит при спазване на изискванията по този устав и действащото законодателство, както и за предоставяне на обезпечения за задълженията на дружеството;
12. взема решения по всички останали въпроси, свързани с дейността на дружеството, с изключение на тези, които съгласно законодателството и настоящия устав са от изключителна компетентност на Общото събрание.

Уставът на ЛЕВ ИНВЕСТ АДСИЦ предвижда възможност капиталът на дружеството да бъде увеличаван по решение на Съвета на директорите. Съгласно разпоредбата на чл. 51, ал.2 Учредителното събрание на ЛЕВ ИНВЕСТ АДСИЦ е овластило Съвета на директорите за срок от 5 /пет/ години, считано от датата на провеждане на учредителното събрание на дружеството, да взема решения за увеличение на капитала на дружеството, чрез издаване на

нови акции. Общият размер, с който се увеличава капитала на дружеството по реда на предходната алинея в рамките на една година не може да надхвърля 30 000 000 /тридесет милиона/ лева, независимо от броя на осъществените емисии, с които е осъществено увеличението на капитала. За увеличение на капитала в размер превишаващ указания по-горе в рамките на една година е задължително решението да бъде взето от Общото събрание на акционерите.

Уставът на ЛЕВ ИНВЕСТ АДСИЦ предвижда възможност да бъде емитирана емисия облигации по решение на Съвета на директорите. Съгласно разпоредбата на чл. 51, ал.3 Учредителното събрание на ЛЕВ ИНВЕСТ АДСИЦ е овластило Съвета на директорите за срок от 5 /пет/ години, считано от датата на провеждане на учредителното събрание на дружеството, да взема решения за емитиране на облигации посредством публично предлагане. Общият размер на номиналната стойност на облигациите, издадени по реда на предходното изречение в рамките на една година не може да надхвърля 30 000 000 /тридесет милиона/ лева, независимо от броя на осъществените емисии, с които е достигнат посочения общ размер. За издаване на облигации на дружеството в размер, превишаващ указания по-горе в рамките на една година е задължително решението да бъде взето от Общото събрание на акционерите.

Съветът на директорите заявява своите решения /проекторешения/ в Комисията по финансов надзор, когато това е предвидено в действащото законодателство.

Уставът на ЛЕВ ИНВЕСТ АДСИЦ не съдържа разпоредба, която овластява Съвет на директорите на дружеството да приема решения за осъществяване на процедури по обратно изкупуване на акции.

10. Съществени договори на ЛЕВ ИНВЕСТ АДСИЦ, които пораждат действие, изменят се или се прекратяват поради промяна в контрола на дружеството при осъществяване на задължително търгово предлагане, и последиците от тях, освен в случаите когато разкриването на тази информация може да причини сериозни вреди на дружеството; изключението по предходното изречение не се прилага в случаите, когато дружеството е длъжно да разкрие информацията по силата на закона.

ЛЕВ ИНВЕСТ АДСИЦ няма сключени съществени договори, които пораждат действие, изменят се или се прекратяват поради промяна в контрола на дружеството при осъществяване на задължително търгово предлагане.

11. Споразумения между ЛЕВ ИНВЕСТ АДСИЦ и управителните му органи или служители за изплащане на обезщетение при напускане или уволнение без правно основание или при прекратяване на трудовите правоотношения по причини, свързани с търгово предлагане

Няма споразумения между ЛЕВ ИНВЕСТ АДСИЦ и членовете на Съвета на директорите и служители на дружеството за изплащане на обезщетение при напускане или уволнение без правно основание или при прекратяване на трудовите правоотношения по причини, свързани с търгово предлагане.

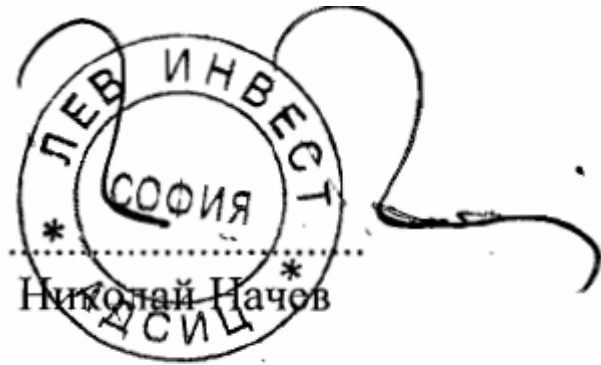
XIV. ДРУГА ИНФОРМАЦИЯ ПО ПРЕЦЕНКА НА ДРУЖЕСТВОТО

Дружеството преценява, че не е налице друга информация, която да не е публично оповестена от дружеството и която би била важна за акционерите и инвеститорите при вземането на обосновано инвеститорско решение.

Дата на съставяне:

24.03.2014 г.

Изпълнителен директор и Председател на СД:



ЛЕВ ИНВЕСТ
СОФИЯ
* *
Николай Начев
ДСИЦ