

**МЕЖДИНЕН ДОКЛАД ЗА ДЕЙНОСТТА НА
„СВИЛОЗА” АД
ПРЕЗ ЧЕТВЪРТТО ТРИМЕСЕЧИЕ НА 2012Г.
НА КОНСОЛИДИРАНА БАЗА,
СЪГЛАСНО ЧЛ.1000, АЛ.4, Т.2 ОТ ЗППЦК**

**1. ВАЖНИ СЪБИТИЯ ЗА СВИЛОЗА АД И ДЪЩЕРНИТЕ ДРУЖЕСТВА ОТ ГРУПАТА,
НАСТЪПИЛИ ПРЕЗ ЧЕТВЪРТТО ТРИМЕСЕЧИЕ НА 2012 Г. (01.10.2012 Г. –
31.12.2012 Г.)**

На 22.11.2012 г. дружеството е представило пред КФН, БФБ и обществеността тримесечен консолидиран финансов отчет за третото тримесечие на 2012 г.

На 25.10.2012 г. дружеството е представило пред КФН, БФБ и обществеността тримесечен индивидуален финансов отчет за третото тримесечие на 2012 г.

**2. ВАЖНИ СЪБИТИЯ ЗА СВИЛОЗА АД И ДЪЩЕРНИТЕ ДРУЖЕСТВА ОТ ГРУПАТА,
НАСТЪПИЛИ ОТ НАЧАЛОТО НА ФИНАНСОВАТА ГОДИНА ДО КРАЯ НА
ЧЕТВЪРТТО ТРИМЕСЕЧИЕ НА 2012 Г. С НАТРУПВАНЕ**

На 22.11.2012 г. дружеството е представило пред КФН, БФБ и обществеността тримесечен консолидиран финансов отчет за третото тримесечие на 2012 г.

На 25.10.2012 г. дружеството е представило пред КФН, БФБ и обществеността тримесечен индивидуален финансов отчет за третото тримесечие на 2012 г.

На 31.07.2012 г. дружеството е представило пред КФН, БФБ и обществеността тримесечен консолидиран финансов отчет за второто тримесечие на 2012 г.

На 25.07.2012 г. дружеството е представило пред КФН, БФБ и обществеността тримесечен индивидуален финансов отчет за второто тримесечие на 2012 г.

На 30.05.2012 г. дружеството е представило пред КФН, БФБ и обществеността консолидиран тримесечен финансов отчет за първото тримесечие на 2012 г.

На 26.04.2012 г. дружеството е представило пред КФН, БФБ и обществеността Годишен консолидиран финансов отчет за 2011 г.

На 20.04.2012 г. дружеството е представило пред КФН, БФБ и обществеността тримесечен индивидуален финансов отчет за първото тримесечие на 2012 г.

На 27.03.2012 г. дружеството е представило пред КФН, БФБ и обществеността Годишен индивидуален финансов отчет за 2011 г.

На 08.02.2012 г. дружеството е представило пред КФН, БФБ и обществеността тримесечен консолидиран финансов отчет за четвъртото тримесечие на 2011 г.

На 27.01.2012 г. дружеството е представило пред КФН, БФБ и обществеността тримесечен индивидуален финансов отчет за четвъртото тримесечие на 2011 г.

3. ВЛИЯНИЕ НА ВАЖНИТЕ СЪБИТИЯ ЗА СВИЛОЗА АД И ДЪЩЕРНИТЕ ДРУЖЕСТВА ОТ ГРУПАТА, НАСТЪПИЛИ ПРЕЗ ЧЕТВЪРТТО ТРИМЕСЕЧИЕ НА 2012 Г. ВЪРХУ РЕЗУЛТАТИТЕ ВЪВ ФИНАНСОВИЯ ОТЧЕТ

През четвъртото тримесечие на 2012 г. не е настъпила промяна в икономическата група на „СВИЛОЗА“ АД.

Към 31.12.2012 г. „СВИЛОЗА“ АД притежава 100 % от капитала на следните дружества:

🌐 „Свилоцел“ ЕАД - търговско дружество, регистрирано във ВТОС през септември 2005 г., с основен предмет на дейност производство и реализация на сулфатна избелена целулоза и продукти от нея. Дружеството започва дейността си от 01.01.2006 г. „Свилоза“ АД участва 100 % в капитала му чрез апортна вноска.

🌐 „Биоресурс“ Свищов ЕООД – търговско дружество, регистрирано в Република България с основна дейност залесяване, отглеждане на млади горски насаждения, рекултивация на терени, дърводобив и дървопреработка.

Към 31.12.2012 г. СВИЛОЗА АД отчита на консолидирана база нетни приходи от продажби на стойност 94 467 хил.лв., което представлява понижение от 12.65 % в сравнение с консолидираните нетни приходи от продажби на дружеството към 31.12.2011 г., които са в размер на 108 151 хил.лв.

Към 31.12.2012 г. консолидираните нетни приходи от продажба на продукцията на СВИЛОЗА АД са в размер на 85 024 хил.лв. и регистрират намаление от 14.33 % в сравнение с отчетените към 31.12.2011 г. консолидирани нетни приходи от продажби на продукцията на стойност 99 245 ил.лв.

Към 31.12.2012 г. консолидираните нетни приходи от продажба на услуги на СВИЛОЗА АД са в размер на 4 824 хил.лв. в сравнение с регистрираните консолидирани нетни приходи от продажба на услуги към 31.12.2011г.на стойност 3 951 хил.лв. и отчитат повишение от 22.10 %.

Към 31.12.2012 г. СВИЛОЗА АД регистрира на консолидирана база нетна печалба на стойност 9 078 хил.лв., спрямо отчетената към 31.12.2011 г. нетна печалба на консолидирана база в размер на 6 223 хил.лв. Нетната печалба на СВИЛОЗА АД на консолидирана база към 31.12.2012 г. нараства с 45.88 % спрямо консолидираната нетна печалба на дружеството към 31.12.2011 г.

Към 31.12.2012 г. ЕБИТДА (печалбата преди облагане с данъци +амортизации, намалена с финансовите приходи и увеличена с финансовите разходи) на консолидирана база на СВИЛОЗА АД е в размер на 18 318 хил.лв. , в сравнение с ЕБИТДА на консолидирана основа към 31.12.2011 г. в размер на 17 123 хил.лв.

Към 31.12.2012 г. ЕБИТ (печалба преди облагане с данъци, увеличена с финансови приходи и намалена с финансовите разходи) на СВИЛОЗА АД на консолидирана база е в размер на 12 419 хил.лв., спрямо ЕБИТ на консолидирана база към 31.12.2011 г. в размер на 11 452 хил.лв.

СВИЛОЦЕЛ ЕАД е основно дъщерно дружество на СВИЛОЗА АД и неговите резултати са от решаващо значение за икономическата група на СВИЛОЗА АД. Преобладаващия дял на продажбите за експорт прави дейността на СВИЛОЦЕЛ ЕАД силно зависима от състоянието на икономиките на съседните държави и тези влизаци в състава на Европейския съюз.

Към 31.12.2012 г. дъщерното дружество на СВИЛОЗА АД – СВИЛОЦЕЛ ЕАД регистрира ЕБИТДА (печалбата преди облагане с данъци +амортизации, намалена с финансовите приходи и увеличена с финансовите разходи) в размер на 15 993 хил.лв.

3.1. ОСНОВНИ ПОКАЗАТЕЛИ НА „СВИЛОЦЕЛ” ЕАД

ОСНОВНИ ПОКАЗАТЕЛИ НА „СВИЛОЦЕЛ” ЕАД ЗА ПЕРИОДА 10-12.2012 г. И 10-12.2011 г.

Таблица № 1

ПОКАЗАТЕЛИ	Мярка	Отчет	
		10-12.2012	10-12.2011
1	2	3	4

Произведена продукция (целулоза+КМЦ)	т.	19 906	9 505
В т.ч. – целулоза	т.	19 803	9 347
- КМЦ	т.	103	158
Продадена продукция (целулоза + КМЦ)	т.	19 219	12 013
В т.ч. - целулоза	т.	19 149	11 808
- КМЦ	т.	70	205
Брутни продажби	х.лв.	20 793	13 975
Листова целулоза микс – брутна цена	лв./т.	923	851
Листова целулоза микс – нетна цена	лв./т.	840	719
ЕБИТДА – общо за фирмата	х.лв.	4 236	-1 501
Персонал /Средно списъчен състав/	бр.	477	473
Производителност на 1 лице	лв./бр.	43 577	29 546
Престой	дни	34	65

За четвъртото тримесечие на 2012 г. финансовия резултат на „Свилоцел“ ЕАД е печалба, преди данъчно облагане в размер на 2 141 хил. лв, в сравнение с отчетената за същия период на 2011 г. загуба на стойност 3 629 хил.лв.

И през двата периода, продължителните престои на работа, особено престоя от 65 дни през четвъртото тримесечие на 2011 г. влошиха финансовия резултат на „Свилоцел“ ЕАД.

Положителната промяна във финансовия резултат на „Свилоцел“ ЕАД през четвъртото тримесечие на 2012 г. се дължи на по-малкото дни в престой и на подобрената пазарна конюнктура, в съчетание със съществена оптимизация на разходите, поради следните причини: възможно най-добро техническо състояние на оборудването, по-добро използване на производствения капацитет, и намалени преки и непреки разходи.

По предварителни данни за 2012 г. „Свилоцел“ ЕАД отчита печалба преди облагане с данъци в размер на 7 660 хил.лв. , при 4 196 хил.лв. отчетена за 2011 г. От посочените данни е видно, че при преодоляване на проблема с престойте, поради недостиг на дървесина, дружеството има съществен потенциал за по-нататъшно подобрене на финансовите си показатели.

Таблица № 2

ОСНОВНИ ПОКАЗАТЕЛИ НА „СВИЛОЦЕЛ” ЕАД ЗА ПЕРИОДА 01-12.2012
Г. И 01-12.2011 Г.

ПОКАЗАТЕЛИ	Мярка	Отчет	
		01-12.2012	01-12.2011
1	2	3	4
Произведена продукция (целулоза+КМЦ)	т.	94 143	104 065
В т.ч. - целулоза	т.	93 370	103 277
- КМЦ	т.	773	788
Продадена продукция (целулоза + КМЦ)	т.	92 246	108 561
В т.ч. - целулоза	т.	91 636	107 713
- КМЦ	т.	610	848
Брутни продажби	х.лв.	91 313	104 741
Листова целулоза микс – брутна цена	лв./т.	903	899
Листова целулоза микс – нетна цена	лв./т.	814	810
ЕБИТДА – общо за фирмата	х.лв.	15 993	13 660
Персонал /Средно списъчен състав/	бр.	475	480
Производителност на 1 лице	лв./бр.	192 249	218 210
Престои	дни	103	92.4

3.2. АНАЛИЗ НА РАЗХОДИ, ПРОИЗВОДСТВО, КАЧЕСТВО, ТЕХНОЛОГИЧЕН ПРОЦЕС, ТЕХНИЧЕСКА ПОДДРЪЖКА

Таблица № 3

Изменение на разходи за целулоза листова смесена (произведена продукция)	Отчет			
	10-12.2012 г.		10-12.2011 г.	
	за тон		за тон	
	цена	колич.	цена	колич.
Общо променливи - лв./т.	596.34		530.911	
В т.ч.: -дървесина	98.80	3.7468	98.80	3.7468
-пара	72.55	0.0000	72.55	0.0000
-ел. енергия	123.80	0.4332	123.80	0.4332
-мазут	1 284.26	0.0023	1 284.26	0.0023
-натриева основа	823.99	0.0498	823.99	0.0498
-солна киселина	144.11	0.0739	144.11	0.0739
-натриев хлорат	1 166.54	0.0258	1 166.54	0.0258
Общо постоянни - лв./т. /с аморти./	96.89		240.74	
В т. ч.: - труд	9.80		20.11	
-поддръжка	35.01		148.93431	
Общо разходи :	693.24		770.651	

Таблица № 4

Изменение на разходи за целулоза листова смесена (произведена продукция)	Отчет	
	01-12.2012 г.	01-12.2011 г.
	за тон	за тон

	цена	колич.	цена	колич.
Общо променливи - лв./т.	558.36		557,54	
В т.ч.: -дървесина	86.98	3.6529	86.98	3.6529
-пара	72.55	0.1769	72.55	0.1769
-ел. енергия	114.48	0.4437	114.48	0.4437
-мазут	1 310.86	0.0247	1 310.86	0.0247
-натриева основа	726.83	0.0528	726.83	0.0528
-солна киселина	128.52	0.0728	128.52	0.0728
-натриев хлорат	1 133.09	0.0252	1 133.09	0.0252
Общо постоянни - лв./т. /с аморти./	139.46		132,76	
В т. ч.: - труд	13.63		16,08	
-поддръжка	52.81		54,19	
Общо разходи :	697.81		690,30	

По отношение на преките разходи се вижда, че намалението на разходните норми не е могло да компенсира влиянието от увеличението на цените на влаганите суровини, енергия и химикали, въпреки, че „Свилоцел” ЕАД е успяло изцяло за елиминира закупуването на топлоенергия.

За непреките, относително постоянни разходи горепосочената таблица изключително нагледно показва колко чувствителен е делът им в себестойността на продукцията, в зависимост от пълноценното натоварване на производствения капацитет на дружеството и какъв е потенциала за намаляването им.

При сравнение на показателите по двете горепосочени таблици, следва да се вземат под внимание и сезонните колебания. По-голяма част от разходите, особено преките разходи се увеличават закономерно през зимата. Големият брой дни в престой също оказват много съществено влияние върху всички показатели. Освен прекия ефект на увеличение на условно постоянните разходи на тон произведена целулоза, поради намалените обеми, честите спирания и пускания също така рязко повишават и преките разходи, особено в частта за енергия и мазут. Въпреки това и въпреки увеличението на цените на дървесината, закупената ел. енергия, мазута и някои от основно влаганите химикали, общо преките разходи за производството на 1 тон целулоза намаляват, като следствие от технологичното обновление в резултат на мащабна реконструкция.

При нормализиране на производството, резервите и в двете направления /преки и постоянни разходи/ са съществени.

Складовата наличност на „Свилоцел“ ЕАД включва много добра запасеност с резервни части и консумативи, така че очакванията на мениджмънта са за силно редуциране на разходите и плащанията в това направление за в бъдеще.

3.3. ПАЗАРНИ ТЕНДЕНЦИИ И ПРЕДВИЖДЕНИЯ ПО ОТНОШЕНИЕ ИЗМЕНЕНИЕТО НА ЦЕНОВИТЕ РАВНИЩА

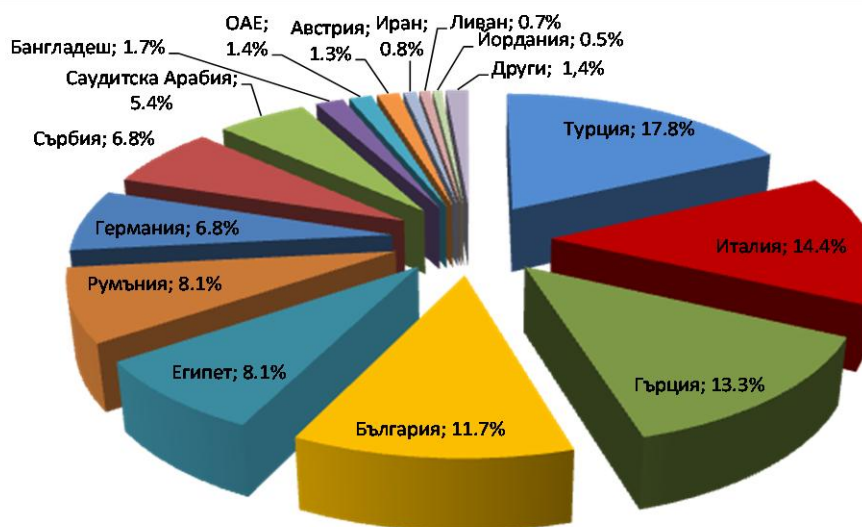
Продажните цени на основния продукт – сулфатна избелена листова целулоза са пряко зависими от цените на целулозата на световните борси.

За 2012 г. цените на целулозата се стабилизираха на поносими стойности под обичайните си равнища, поради трайно забавения икономически растеж в повечето държави с развити икономики.

Доколкото може да се счита, че световната икономическа криза е преминала най-тежката си фаза и предстои икономическо оживление, може да се предвиди стабилизиране и плавно подобрене на пазара за целулоза.

При продажбите на дружеството се забелязва оживление, като 88 % от продукцията се реализира на външни пазари.

Графика за разпределението на продажбите през 2012 г.



„Свилоцел“ ЕАД е осигурено с необходимия запас от суровини, химикали, резервни части и други консумативи. През последните месеци на 2012 г. бе преодолян проблема с недостига на дървесина. Дружеството приключи 2012 г.

със запас от 47 хил.т. дървесина на склад, обезпечаващ нормално натоварване на производствения капацитет за малко повече от 1 месец.

3.4. СТАТУС НА ИНВЕСТИЦИОННАТА ПРОГРАМА НА СВИЛОЦЕЛ ЕАД

Разходите по реконструкцията с цел увеличаване на капацитета на целулозното производство, въвеждане в експлоатация на собствена турбина за производство на ел. енергия, собствено сметище, пречиствателна станция и т.н са изцяло приключили.

Приключени са и предвидените по-значителни допълнителни инвестиции за собствена сметка с бърза и голяма ефективност, каквато бе разширението на котела за изгаряне на биомаса/отпадъчни кори, която инвестиция осигурява пълното задоволяване на собствените нужди на дружеството от топлоенергия и излишък за продажба, както и строежа на нов склад за готова продукция, непосредствено до цеха за сушене и пакетиране на целулозата, който ще елиминира разходите за вътрешен транспорт във връзка със съхранението на готовата продукция.

Общият извод е, че на този етап не съществува неотложна необходимост от съществени инвестиции и в средносрочна перспектива намеренията на ръководството на „Свилосел“ ЕАД са за ограничаване на инвестициите до малкобюджетни проекти с много бърза възвращаемост и проекти с безвъзмездно финансиране от фондовете на ЕС.

На 03.07.2012 г. с Агенция по заетостта е сключен договор по Оперативна програма „Развитие на човешките ресурси“, финансирана от Европейския социален фонд 2007-2013. Бюджета на проекта е 75 361.15 лв., от които 79,92 % безвъзмездна финансова помощ. Срокът за изпълнение на проекта е 7 месеца. Предметът на договора е „Реализацията на мероприятия за повишаване безопасността на труда“. Към края на годината дейностите по проекта са почти изцяло изпълнени.

На 09.08.2012 г. с Главна дирекция „Европейски фондове за конкурентоспособност“ към Министерство на икономиката, енергетиката и туризма е сключен договор, финансиран от „Оперативна програма развитие на конкурентоспособността на българската икономика“ 2007-2013. Бюджетът на проекта е 4 226 977.07 лв., от които 50 % безвъзмездна финансова помощ. Срокът за изпълнение е 24 месеца. Предметът на договора е инвестиция в 4 подобекти - за внедряване на енергоспестяващи технологии, за рециклиране на отпадъчни продукти за повторното им влагане в производството и за производство на нови продукти. Към края на годината дейностите по проекта са в начална фаза.

3.5. ЗАДАЧИ И ЦЕЛИ НА РЪКОВОДСТВОТО НА „СВИЛОЦЕЛ“ ЕАД

В краткосрочен план основните задачи на мениджмънта са свързани с управлението на работния капитал във връзка с:

- необходимостта от поддържане на големи наличности на дървесина на склад за ритмично производство при оптимално натоварване на производствените мощности;
- сключване на дългосрочни договори за закупуване на дървесина на корен;
- удовлетворяване изискванията на основните и постоянни клиенти за договаряне на нормалните за този пазар падежи за разсрочено плащане.

В тази връзка са предприети действия за договаряне на допълнително оборотно кредитиране, отпадане на съществуващи ограничения по инвестиционния кредит за факторингови сделки и други.

4. ОПИСАНИЕ НА ОСНОВНИТЕ РИСКОВЕ И НЕСИГУРНОСТИ, ПРЕД КОИТО СА ИЗПРАВЕНИ ДРУЖЕСТВАТА ОТ ИКОНОМИЧЕСКАТА ГРУПА НА СВИЛОЗА АД ПРЕЗ СЛЕДВАЩИЯ ФИНАНСОВ ПЕРИОД

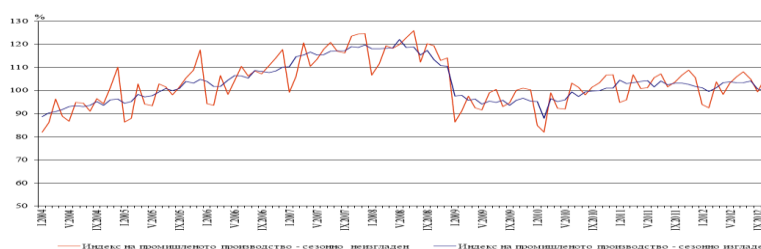
СИСТЕМАТИЧНИ РИСКОВЕ

ОБЩ МАКРОИКОНОМИЧЕСКИ РИСК

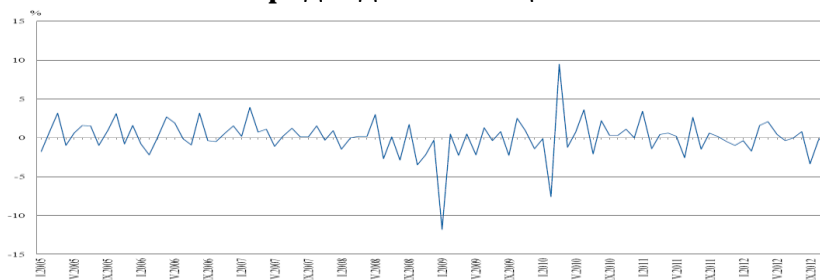
Съгласно данни на Националния Статистически Институт, индексът на промишленото производство през ноември 2012 г. нараства с 0.9 % в сравнение с октомври 2012 г.

През ноември 2012 г. е отчетен спад в добивната промишленост с 19.2 %. За същия месец е регистрирано увеличение от 7.4 % в производството и разпределението на електрическа и топлоенергия и газ. Преработващата промишленост също отчита увеличение през ноември с 0.6 %.

Индекс на промишленото производство



Процентно изменение на индекса на промишленото производство спрямо предходния месец

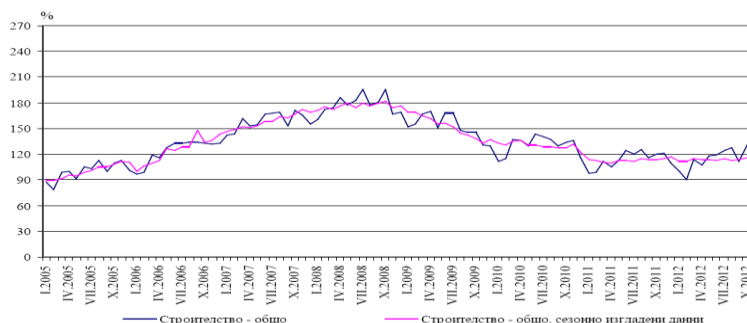


Съгласно данни на Националния Статистически Институт, през ноември 2012 г. индексът на продукцията в сектор „Строителство“ е 1,1 % под равнището

си от месец октомври. През ноември 2012 г. индексът на произведената строителна продукция, изчислен от сезонно изгладени данни, е под равнището от предходния месец, като продукцията от гражданско/инженерно строителство намалява с 1.5 %, а от сградно строителство - с 0.9 % .

На годишна база увеличението на строителната продукция през ноември 2012 г. се определя предимно от положителния темп при гражданското/инженерното строителство, където нарастването, изчислено от календарно изгладени данни, е 8.0%, докато при сградното строителство е регистрирано намаление от 3.9%

Индекси на строителната продукция



За периода януари –ноември 2012 г., износът на България за трети страни се увеличава с 13.4 % спрямо съответния период на оредходната година и е в размер на 15.6 млрд.лв., а вносът нараства с 11.1 % и е на стойност 19 млрд.лева. За периода януари-ноември 2012 г., общо за трети страни са изнесени стоки за 37.7 млрд.лв.и спрямо съответния период на 2011 г., износът се увеличава с 3.1 %, а общата стойност на внесените стоки е 46 млрд.лв. и нараства с 9.8 %.

ЛИХВЕН РИСК

Лихвеният риск е свързан с възможни, евентуални, негативни промени в лихвените нива, установени от финансовите институции на Република България.

На проведеното на 04.10.2012 г. заседание на Европейската Централна Банка е прието решение основният лихвен процент да остане непроменен – 0.75 %. Европейската Централна Банка запази без промяна и Депозитната лихва – 0.00 % и маргинална лихва по заемите 1.50 %.

На 09.11.2012 г. е проведено заседание на Европейската Централна Банка, на което е прието решение основният лихвен процент да остане непроменен – 0.75 %. Според Председателя на Европейската Централна Банка, икономическата активност в еврозоната се очаква да остане слаба и скорошните икономически проучвания не дават признаци за подобрене към края на годината.

На 06.12.2012 г. е проведено заседание на Европейската Централна Банка, на което Банката остава непроменен основният лихвен процент, а именно 0.75 % и Председателя на Банката изразява становище, че вероятно икономиката на

еврозоната ще се свие през 2013 г., като рязко понижава прогнозите си за растеж. Новата оценка на ЕЦБ за brutния вътрешен продукт през 2013 г. варира между спад от 0.9 % и растеж от едва 0.3 %. По-конкретно ЕЦБ е понижила прогнозата си за икономиката на еврозоната за 2013 г. до минус 0.3 на сто спрямо растежа от 0.5 на сто, очакван преди това. **Основните лихвени проценти на БНБ от януари до декември 2012 г. са, както следва:**

Таблица № 5

Месец	Лихвен процент
Януари 2012 г	0.22 %
Февруари 2012 г	0.18 %
Март 2012 г	0.15 %
Април 2012 г.	0.15 %
Май 2012 г.	0.14 %
Юни 2012 г.	0.14 %
Юли 2012 г.	0.16 %
Август 2012 г.	0.08 %
Септември 2012 г.	0.04 %
Октомври 2012 г.	0.03 %
Ноември 2012 г.	0.04 %
Декември 2012 г.	0.04 %

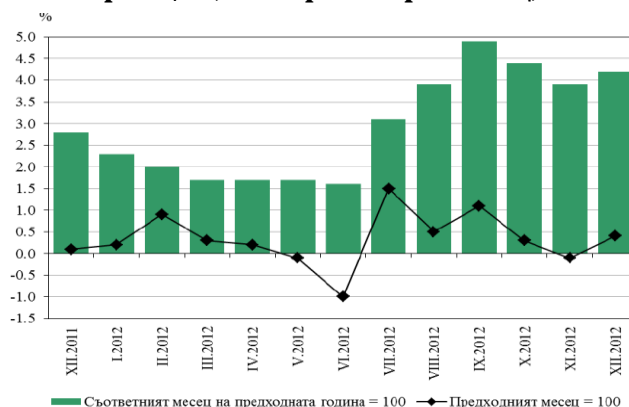
*Източник: БНБ

ИНФЛАЦИОНЕН РИСК

Инфлационният риск представлява всеобщо повишаване на цените, при което парите се обезценят и съществува вероятност от понасяне на загуба от домакинствата и фирмите.

Съгласно данни на Националния Статистически Институт, индексът на потребителските цени за декември 2012 г. спрямо ноември 2012 г. е 100.4 %, т.е. месечната инфлация е 0.4 %. Годишната инфлация за декември 2012 г. спрямо декември 2011 г. е 4.2 %.

Инфлация, измерена чрез ИПЦ, по месеци



Индексът на потребителските цени за ноември 2012 г. спрямо октомври 2012 г. е 99.9 %, т.е. месечната инфлация е минус 0.1%. Инфлацията от началото на годината (ноември 2012 г. спрямо декември 2011 г.) е 3.8 %, а годишната инфлация за ноември 2012 г. спрямо ноември 2011 г. е 3.9 %.

Индексът на потребителските цени за октомври 2012 г. спрямо септември 2012 г. е 100.3 %, т.е. месечната инфлация е 0.3 %. Инфлацията от началото на годината (октомври 2012 г. спрямо декември 2011 г.) е 4.0 %, а годишната инфлация за октомври 2012 г. спрямо октомври 2011 г. е 4.4 %.

Инфлацията в страната от януари до декември 2012 г. е следната:

Таблица № 6

Месец	% на инфлацията
Януари 2012 г.	0.2 %
Февруари 2012 г.	0.4 %
Март 2012 г.	0.3 %
Април 2012 г.	0.2 %
Май 2012 г.	-0.1 %
Юни 2012 г.	-1 %
Юли 2012 г.	1.5 %
Август 2012 г.	0.5 %
Септември 2012 г.	1.1 %
Октомври 2012 г.	0.3 %
Ноември 2012 г.	-0.1 %
Декември 2012 г.	0.4 %

***Източник: НСИ**

ПОЛИТИЧЕСКИ РИСК

Политическият риск е свързан със стабилността на правителството на страната и с евентуални промени в неблагоприятна посока на водената от него дългосрочна външна и вътрешна икономическа политика, които биха могли да повлияят негативно върху инвестиционната среда.

Нестабилност продължава да създава липсата на конкретно приложение на мерките, които ще доведат до справяне на правителството с последиците от финансовата криза, както и до спазване на основните изисквания на Европейския съюз относно прозрачност при разходването на публични средства, борбата с корупцията, независимостта и ефективност на съдебната система. Неспазването на поставените от ЕС изисквания би могло да доведе до задействане на предпазни клаузи и последващо отклоняване и/или намаляване на средствата от Евро фондовете.

Политическият риск ще се увеличи в случай, че правителството не успее да предприеме адекватни мерки за ограничаване на негативните последици на финансовата и икономическа криза в страната.

Други фактори, които също влияят на този риск, са евентуалните законодателни промени и в частност тези, които касаят стопанския и инвестиционния климат в страната.

НЕСИСТЕМАТИЧНИ РИСКОВЕ

ФИНАНСОВ РИСК

През ноември и декември 2005 г. СВИЛОЗА АД е сключило договори за банкови кредити с Европейската Банка за Възстановяване и Развитие и Нордик Инвестмънт Банк за финансиране на проект за увеличаване капацитета на производството на целулоза. Общата договорена стойност на кредитите е 28 милиона евро, като кредитите от двете банки са взаимно обвързани. През март 2006г. договорите за заемите са изменени и „Свилоцел“ ЕАД е включен като съполучател на финансирането. Съгласно условията по банковите кредити, през декември 2005 г. „СВИЛОЗА“ АД апортира в „Свилоцел“ АД активи, свързани с производството на целулоза и прекрати тази си дейност към датата на апорта. Въпреки, че сумата от финансирането по тези договори е усвоена от „Свилоцел“ ЕАД, сключените договори генерират значителен риск за емитента, т.к. условие по тези договори е всички текущи и бъдещи активи и имоти на Дружеството да бъдат заложени като обезпечение в полза на Европейската Банка за Възстановяване и Развитие и Нордик Инвестмънт Банк.

На извънредно ОСА на СВИЛОЗА АД от 02.04.2011 г. е прието решение, мажоритарният акционер А.Р.У.С. Холдинг ЕАД да предостави на „СВИЛОЗА“ АД подчинен заем в размер на 3 000 000 евро при 8 % фиксирана годишна лихва. Срокът на договора за заем е до 2018 г. Предоставянето на подчинен заем от А.Р.У.С. Холдинг ЕАД е свързано с водене на преговори от „СВИЛОЗА“ АД с Европейската Банка За Възстановяване и Развитие и Нордик Инвестмънт Банк за реструктуриране на договори за заем съответно в размери на 18 000 000 евро и 10 000 000 евро.

Считано от 11.04.2011 г. е постигнатото споразумение между „СВИЛОЗА“ АД и „Свилоцел“ ЕАД от една страна и Европейската Банка За Възстановяване и Развитие и Нордик Инвестмънт Банк от друга.

На 30.12.2011 г. с Нордик Инвестмънт Банк и на 12.01.2012 г. с Европейската Банка За Възстановяване и Развитие са подписани анекси към договорите за банкови кредити, уреждащи всички аспекти по реструктурирането на банковите заеми.

Съгласно параграф 4, т.01 в двата анекса, новите договорености влизат в сила на датата, на която двете банки изпратят писмено потвърждение от Дружеството, че всички предварителни клаузи на двата анекса са изпълнени. Дружеството получава писмо с дата 16.10.2012 г., с което двете банки удостоверяват влизането в сила на подписаните анекси.

ЕКОЛОГИЧЕН РИСК

Екологичният риск се свързва със замърсяването на околната среда и своевременните мерки за нейното опазване. Във връзка с това „СВИЛОЗА“ АД развива своята дейност, съобразявайки се с изискванията за опазване на околната среда. Комисията по околната среда следи за последователното изпълнение на политиката на Дружеството в областта на околната среда. Компанията реализира редица екологични проекти, следвайки отговорната си политика в областта на екологията като основен израз на корпоративната социална отговорност на групата „СВИЛОЗА“.

5. Информация за сключени големи сделки между свързани лица през четвъртото тримесечие на 2012 г.

През четвъртото тримесечие на 2012 г. СВИЛОЗА АД и дружествата от икономическата група не са сключвали големи сделки със свързани лица.

26.02.2013г.

За СВИЛОЗА АД:

Михаил Колчев

/упълномощено лице на „Свилоса 2000“ АД – Изп.член на СД/

